

Etnikum és vallás

A népesség etnikai–nyelvi megoszlása

Magyarország, amely 1918-ig Európa egyik leg-
tarkább etnikai–vallási összetételű országa volt,
a trianoni békediktátum értelmében területének
71,4%-át, magyar népességének 33%-át elveszít-
ve a kontinens nyelvileg–etnikailag egyik legho-
mogénebb államává vált. Ugyanakkor a Kárpát-
medencei, őshonos magyar szállásterületen
kezdetben öt, 1991 után nyolc állam osztozott.
1920 után az utódállamokhoz került magyarok
a történelem során először nemzeti kisebbség-
gé válva a szomszéd államok magyarelles
bosszújának célpontjai lettek.

A 20. század folyamán az 1919–1923,
1938–1941, 1944–1947 közötti államhatár vál-
tozásokkal összefüggő migrációk (magyarok

áttelepülése az elcsatolt területekről, népesség-
cserék, itteni kisebbségek kivándorlása) és a
helyben maradt nemzeti kisebbségek felgyor-
sult természetes asszimilációja miatt a nem
magyar anyanyelvűek aránya 1920–2001 között
10,4%-ról 1,1%-ra csökkent. Ugyanakkor az új
határokon kívül rekedt magyarok száma és ará-
nya a szomszéd országokban olykor hasonlóan
drámai módon apadt (11. táblázat). A kisebbsé-
gek ősei modern nemzeté válásuk és modern
irodalmi nyelvük kialakulása előtt hagyták el
etnikai törzsterületüket és költöztek a mai ma-
gyar államterületre (pl. szlovének 12–13. sz., ci-
gányok szerbek, horvátok 15–17. sz., németek,
szlovákok, románok, ruszinok 17–19. sz.). Ennek

11. táblázat A Kárpát-medence magyarsága (1910–2001)

Év	Kárpát-medence összesen	MAGYAR- ORSZÁG (H)	Erdély (RO)	SZLOVÁKIA (SK)	Vajdaság (SRB)	Kárpátalja (UA)	Pannon- Horvátország (HR)	Muravidék (SLO)	Őrvidék (Burgenland)(A)
A magukat magyarnak vallók száma (1000 főben)									
1910	10 036,2	6 730,3	1653,9	880,9	425,9	184,3	114,0	20,7	26,2
1920	9 710,5	7 156,0	1305,8	650,6	371,0	111,1	77,0	14,1	24,9
1930	10 637,6	8 000,3	1476,2	585,4	376,2	116,5	65,0	7,6	10,4
1941	11 946,2	8 655,8	1735,7	761,4	473,2	233,8	67,3	16,9	2,1
1949	11 527,6	9 076,0	1481,9	354,5	428,9	120,0	50,8	10,2	5,3
1960	12 565,5	9 786,0	1616,2	518,8	442,6	146,2	40,8	9,9	5,0
1970	12 964,1	10 166,2	1625,7	552,0	423,9	151,9	33,8	9,1	1,5
1980	13 403,3	10 579,9	1691,0	559,8	370,0	166,1	23,8	8,6	4,1
1990	12 955,3	10 222,5	1619,7	567,3	344,7	166,7	20,0	7,6	6,8
2001	12 016,2	9 546,4	1429,5	572,9	284,2	158,7	11,3	6,6	6,6
2001	11 822,0	9 416,0	1416,8	520,5	290,2	151,5	15,0	5,4	..
A magukat magyarnak vallók aránya (%-ban)									
1910	49,2	88,4	31,6	30,2	28,1	30,8	3,5	22,9	9,0
1920	46,7	89,6	25,5	22,0	24,2	18,1	2,4	15,2	8,4
1930	46,9	92,1	26,7	17,6	23,2	15,9	1,8	8,4	3,5
1941	49,0	92,9	29,5	21,5	28,5	27,3	1,7	20,1	0,7
1949	48,4	98,6	25,7	10,3	25,8	15,1	1,4	10,8	1,9
1960	47,6	98,2	25,9	12,4	23,9	15,9	1,0	11,0	1,9
1970	46,3	98,5	24,2	12,2	21,7	14,4	0,8	10,0	0,5
1980	44,8	98,8	22,5	11,2	18,2	14,4	0,6	9,3	1,5
1990	42,9	98,5	21,0	10,7	17,1	13,4	0,5	8,5	2,5
2001	40,8	93,6	19,8	10,7	14,0	12,7	0,3	8,0	2,4
2001	40,1	92,3	19,6	9,7	14,3	12,1	0,4	6,6	..

Megjegyzés: A dőlt betűk a magyar anyanyelvűeket, a normál betűk a magyar nemzetiségűeket jelentik. .. = nincs adat. Forrás: Népszámlálási adatok.

megfelelően az ide főként nyelvszigetekbe, szórványokba települő, archaikus nyelvet beszélő kisebbségek kezdettől fogva (de a 20. században különösen) kettős (saját és magyar) etnikai–nyelvi kötődéssel rendelkeztek, amely napjainkra szinte végleges beolvadásukat eredményezte.

A világ 13–14 millió magyarja 90%-ának hazája a Kárpát-medence, a magyar állam évezredes, történelmi területe (12. táblázat). Közel 3 milliónyi európai magyar él a Magyar Köztársaság határain túl, akik a kontinens olyan nemzeti kisebbségének számítanak, akiknek lélekszáma meghaladja a Föld 86 országáét (pl. Mongóliáét, Lettországét vagy akár Namíbiáét). A magukat magyar nemzetiségűnek vallók közül 9,4 millió Magyarországon, 1,4 millió a romániai Erdély, 520 ezer Szlovákia, 290 ezer a szerbiai Vajdaság, 151 ezer az ukrajnai Kárpátalja és 15 ezer Horvátország pannon tájainak lakója.

A jelenlegi etnikai térszerkezet. A 2001-es népszámlálás időpontjában az ország 10,2 milliónyi lakónépességéből 5,3–6,2% utasította el a válaszadást az etnikai–nyelvi jellegű kérdésekre. Az etnikai–nyelvi kötődésre történő válaszadást lényegtelennek tartó, „*elnemzetlenedett*” magyar eredetű, vagy csupán „óvatos, bizalmatlan” kisebbségi származású népesség legnagyobb tömegben (134 ezer fő) Budapesten, annak környékén és a vidéki nagyvárosokban élt. Magyarnak nemzetiség szerint a teljes népesség 92,3%-a, anyanyelv szerint 93,6%-a vallotta magát. Az érdemi választ adók esetében ezek az arányok a következők voltak: 96,6% és 98,4% (13. táblázat). A magát magyar nemzetiségűeknek vallók száma 1980–2001 között – a

szomszéd országok magyar kisebbségeinek fokozódó betelepülése ellenére – 10,6 millióról 9,4 millióra csökkent, a nemzeti öntudat gyengülése és az 1981 óta megfigyelhető természetes fogyás miatt. A nemzeti kisebbségek fiatal generációinak nyelvváltása, elmagyarosodása miatt (az új, immár többes nyelvi kötődés megadásának lehetősége ellenére) a nem magyar anyanyelvűek száma 1990–2001 között különösen a németek és horvátok esetében számottevően csökkent, a cigányok esetében stagnált. A jelentősebb kisebbségi közösségek közül anyanyelv szerint a cigányok száma 48,7 ezer, a németeké 33,8 ezer, a szlovákoké 11,8 ezer, a horvátoké 14,3 ezer főt számlált. Ugyanakkor ez időszakban a többes etnikai kötődés bevallásának lehetősége, a kisebbségi politikai, kulturális szervezetek aktivitásának növekedése, anyaországi kapcsolatok élénkítése, a cigányok magas természetes szaporodása és etnikai identitásának növekedése miatt a nem magyar nemzetiségűek száma 233 ezerről 330 ezerre nőtt.

A nyelvi térszerkezetet tekintve az ország területe meglehetősen homogén, míg a nemzetiségi hovatartozás, etnikai származás szerint a (90%-ban magyar anyanyelvű) cigányság növekvő száma és aránya miatt az ÉK-i és DNy-i területek népessége egyre inkább vegyesnek számít.

A lakosság önbevallása szerint, a 2001-es népszámlálás időpontjában a 9,4 milliónyi magyar – 33 települést leszámítva – az ország minden városában és községében abszolút többséget képezett. Legtöbb magyar lakóhelyének a fővároson kívül (ezer főben) Debrecen (200), Miskolc (176), Szeged (157) és Pécs (150) számított.

A legutóbbi népszámlálás adatai alapján 190 ezer fő (1,9%) vallotta magát *cigány* nemzetiségűnek. Ennek eredményeként, hogy a cigányok túlnyomórészt a helyi többségi nemzethez (a magyarokhoz) tartozónak tekintik magukat ez a népességszám messze elmarad azok számától akiket a nem cigány környezet (bizonyos antropológiai jegyek, bőrszín, életforma, társadalmi magatartás alapján) cigánynak vél. A rendszer-

12. táblázat A világ magyarsága (1930, 2000)

Régiók	1930 körül	2000 körül
	1000 főben	
Magyarország	8 000,3	9 546,4
Kárpát-medence Magyarországon kívüli területei	2 637,3	2 469,8
Európa Kárpát-medencén kívüli területei	205,0	270,0
Észak-Amerika	630,0	735,0
Latin-Amerika	50,0	55,0
Ázsia	2,7	230,0
Afrika	3,0	10,0
Ausztrália és Óceánia	0,3	62,0
Világ összesen	11 528,6	13 378,2

Megjegyzés: Kárpát-medence Magyarországon kívüli területei = Szlovákia (SK), Kárpátalja (UA), Erdély (RO), Vajdaság (SRB), Pannon-Horvátország (HR), Muravidék (SLO) és Órvidék (Burgenland, A)

Forrás: 1930: NAGY, I. 1931, RÓNAI, A. 1938; 2000: Kárpát-medencei országok népszámlálásainak anyanyelvi adatai (2001, 2002); egyéb területek: www.hhrf.org/html/?menuid=060209

13. táblázat A népesség anyanyelvi, nemzetiségi megoszlása Magyarország mai területén (1880–2001)

Etnikum	1880	1910	1941	1949	1990	2001	2001*
	Népességszám (ezer főben)						
Összes népesség	5 343,4	7 612,1	9 316,1	9 204,8	10 374,8	10 198,3	10 198,3
Magyar	4 402,4	6 730,3	8 655,8	9 076,0	10 222,5	9 546,4	9 416,0
Német	606,4	553,2	475,5	22,5	37,5	33,8	62,2
Szlovák (tót)	199,8	165,3	75,9	26,0	12,7	11,8	17,7
Horvát, bunyevác, sokác	59,3	62,0	37,9	20,4	17,6	14,3	15,6
Román (oláh)	25,0	28,5	14,1	14,7	8,7	8,5	8,0
Szerb	18,8	26,2	5,4	5,2	3,0	3,4	3,8
Szlovén (vend)	4,6	6,9	4,8	4,5	2,6	3,2	3,0
Cigány	..	9,8	18,6	21,4	48,1	48,7	190,0
Egyéb etnikai csoportok	27,1	29,9	28,1	14,1	22,1	28,4	29,7
Ismeretlen etnikumúak	541,1	570,5
Megoszlás (%-ban)							
Összes népesség	100,0	100,0	100,0	100,0	100,0	100,0	100,0
Magyar	82,4	88,4	92,9	98,6	98,5	93,6	92,3
Német	11,3	7,3	5,1	0,2	0,4	0,3	0,6
Szlovák (tót)	3,7	2,2	0,8	0,3	0,1	0,1	0,2
Horvát, bunyevác, sokác	1,1	0,8	0,4	0,2	0,2	0,1	0,2
Román (oláh)	0,5	0,4	0,2	0,2	0,1	0,1	0,1
Szerb	0,4	0,3	0,1	0,1	0,0	0,0	0,0
Szlovén (vend)	0,1	0,1	0,1	0,0	0,0	0,0	0,0
Cigány	..	0,1	0,2	0,2	0,5	0,5	1,9
Egyéb etnikai csoportok	0,5	0,4	0,2	0,2	0,2	0,3	0,3
Ismeretlen etnikumúak	5,3	5,6

Megjegyzés: Az egyes etnikumok korabeli hivatalos népszámlálási kategóriák szerinti, maitól eltérő megnevezése zárójelben található (pl. tót, oláh). A 2001. évi népszámlálásnál a többes nyelvi, nemzetiségi kötődés megadásának lehetősége miatt a részadatok összege meghaladhatja az össznépesség számát és a 100%-ot!

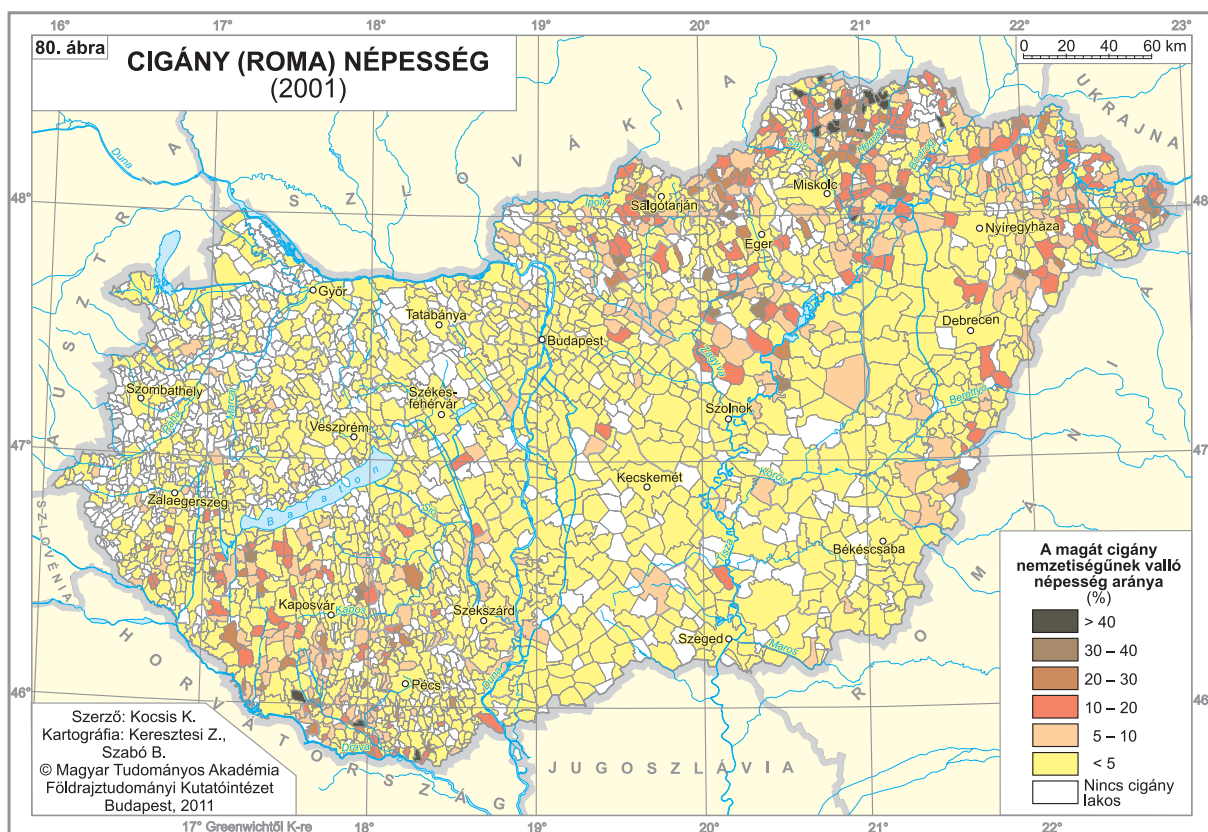
Forrás: A magyar népszámlálások anyanyelvi (1880–2001) és nemzetiségi (2001*) adatai.

változás előtt a magyar állami szervek (pl. megyei tanácsok, KSH) fektettek nagy hangsúlyt a cigányok „tényleges” számának becslésére. Az említett felmérések alapján a cigányok száma 1978-ban 325 ezerre, 1991-ben 450 ezerre, 2003-ban 520–650 ezerre volt becsülhető. Az 1990–2001 közötti időszakban a magát cigánynak nevező népesség lélekszáma 33,1%-kal nőtt, amely elsősorban magas természetes szaporodásuknak és az etnikai disszimilációnak köszönhető. Ez utóbbi folyamat alatt azt kell érteni, hogy a cigányság fokozódó öntudatosodása miatt nagyon sok, korábban magát magyarnak valló, egyébként magyar anyanyelvű cigány legutóbb már cigány nemzetiségűnek vallotta magát.

A romák általában a kevésbé urbanizált, hagyományos rurális területeken, az etnikai-vallási tekintetben leginkább vegyes összetételű népesség lakta régiókban élnek. Az önbevalláson alapuló 2001-es népszámlálási statisztikák szerint csupán tíz falu lakossága volt cigány abszolút többségű, amelyek mindegyike – a baranyai Alsószentmártont és Gilvánfát kivéve – Borsod-Abaúj-Zemplén megyében volt

fellelhető (80. ábra). Általában megállapítható, hogy a romák közel 2/3-a erősen szegregált körülmények között tengődik, ahol számos esetben etnikai gettók kialakulása figyelhető meg. A leginkább elcigányosodó régiók Északkelet-Magyarországon (10–11%): Nógrád, Borsod-Abaúj-Zemplén, Szabolcs-Szatmár-Bereg megye, Közép-Tisza-vidék; a Dunántúl déli részén (Baranya, Somogy megyékben). Magyarországon erősödik az etnikai szegregáció, elkülönülés. Ez a jelenség már a szocializmus utolsó évtizedeiben felbukkant, amikor az elnéptelenedő kistelepülések és a hanyatló városrészek mágnesként vonzották a cigányok tömegeit. Ez a gettósodási folyamat nemcsak a városokban, hanem egész régiókban jelentkezik, térben a cigányság fokozatos elkülönülését eredményezi a társadalom nagyobbik felétől.

Az ország magát német nemzetiségűnek valló lakóinak (62,2 ezer fő) településterülete öt fő, többnyire nyelvszigetek, szórványok halmozából álló régióra osztható: 1. Nyugat-Dunántúli határvidék, 2. Dunántúli-középhegység, 3. Baranya és Tolna megyék, 4. Bács-Kiskun



DNy-i része, 5. egyéb szórványok (főleg Békés, Pest és Somogy megyék területén). A kitelepítések során Baranya, Bács-Kiskun, Komárom-Esztergom megyék és a főváros németiségének kb. fele nem hagyta el, illetve nem kellett elhagynia lakóhelyét. Különösen Kelet-Baranyában, a Vértesben, a Gerecsében és a Bakony középső területeinek jelentős részén sikerült többségüket megőrizniük.

A népszámlálási adatok szerint azonban csupán 11, többnyire baranyai település (pl. Ófalu, Óbánya, Vaskeresztes) volt német többségű. Legtöbb német lakója a következő városoknak, nagyközségeknek van: Budapest, Pécs, Sopron, Mohács, Tatabánya, Pilisvörösvár, Csolnok, Hajós, Mór, Solymár, Mecseknádasd.

Magyarország második legnépesebb nemzeti kisebbsége, a szlovákság (17,7 ezer fő nemzetiség, 11,8 ezer fő anyanyelv szerint) 18. században létrejött, kisebb-nagyobb etnikai tömbjei, nyelvszigetei az asszimiláció és az 1946–1948-as csehszlovák–magyar lakosságcsere eredményeként napjainkra három nagyobb (Békés, Dunazug, Pest–Nógrád), és ezeken kívül négy kisebb hegyvidéki (Zemplén, Bükk, Mátra, Bakony) nyelvszigetre, szórványkörzetre zsugorodott.

A horvátok (15,6 ezer fő nemzetiség, 14,3 ezer fő anyanyelv szerint) néprajzi és regionális szempontból sokáckora (Délkelet-Baranya), bosnyákokra (Dél-Baranya), bunyevácokra (Bácska), Dráva–Mura-melléki horvátokra és az osztrák határ közelében élő (gradistyei) horvátokra bonthatók. Az ország 11, határ menti falujában alkotnak etnikai többséget.

A románoknak (8–8,5 ezer fő) a belső, gazdasági jellegű migráció eredményeként már csak 2/3-a él a mai magyar–román határ menti megyékben, ahol legnépesebb közösségeik Méhkeréken, Kétegyházán, Gyulán és Eleken található. A románok száma csupán Méhkeréken és Bedőn haladja meg a magyarokét.

A 3,4–3,8 ezer főnyi magyarországi szerbek túlnyomó része a Duna közelében és a DK-i határvidéken él (pl. Lórév, Pomáz, Budakalász, Baja, Mohács, Szeged, Battonya, Deszk). A szerb többségű (66%), Csepel-szigeti Lóréven kívül arányuk a többi településen legfeljebb az 5%-ot éri el (pl. Battonya, Deszk).

A hazai szlovén kisebbség (3,0–3,2 ezer fő) túlnyomó részének szűkebb hazája továbbra is az osztrák és szlovén államhatár közötti kicsiny dombvidéki terület, amely a Rába (vagy Vend)-vidék nevet viseli. Legnagyobb közössé-

geik a vidék központjában, az immár szlovén Rábatótfalut is elnyelő Szentgotthárdon és a hármashatár közeli Felsőszölnökön él.

Az 1993. évi (LXXVII) törvényben elismert többi kisebbség szórványokban élő tagjainak lélekszáma is 10 ezer fő alatti (ezer főben): görögök (10), ukránok (9,4), lengyelek (7,2), bolgárok (3,5), ruszinok (2,8), örmények (1,8).

Térbeli eloszlásuk jellegzetessége, hogy negyedik-harmaduk a főváros lakója, és sehol sem képezik a helyi lakosság többségét. Jelentős arányt csak a *ruszinok* érnek el a zempléni Komlósán (38%) és a *görögök* a Fejér megyei Beloianiszon (23%). A kisebbségi jogokkal nem rendelkezők közül legnépesebbek a fele részben Budapesten élő *kínaiak* és *arabok* (5196, illetve 3677 fő).

A népesség vallási-felekezeti megoszlása

A vallás és egyház egészen a 20. század derekáig a magyar államiség és társadalom szerves részét képezte. Hazánk, a Kárpát-medence a 9. század óta Róma és Bizánc, a nyugati és keleti kereszténység vetélkedésének, az elmúlt fél évezredben a katolicizmus, protestantizmus, ortodoxia és júdaizmus találkozásának, keveredésének színtere. A magyarok 9–11. századi megkeresztelkedése és a római latin egyházhoz, a nyugati kereszténységhez való csatlakozása (1000) ellenére a katolikus egyház – a reformáció rendkívüli, 16. századi magyarországi sikerei miatt – nem juthatott olyan szerephez a magyar nemzetté válás folyamatában, nem lehetett a modern magyar nemzeti identitás egyetlen, rendíthetetlen oszlopa, mint a „katolikus–ortodox frontvonal” másik két nemzete, a horvátok és lengyelek esetében. Ennek ellenére a Habsburg Birodalom részévé vált országban a 17–18. századi ellenreformáció eredményeként a római katolikus egyház a Magyar Királyság fennállásának végéig (1946) kiváltságos helyzetbe kerülve szorosan összefonódott az állami intézményekkel. 1949-ben megtörtént a magyar állam és az egyházak hivatalos szétválasztása, amelyet 1989-ig (a többi kelet-közép- és délkelet-európai, volt szocialista országhoz hasonlóan) a kommunista diktatúra ateista, antiklerikális politikája követett. Magyarországon az egyházaknak a kommunista diktatúra idején a civil társadalom és a nemzeti identitás eszméje megőrzésében játszott szerepe miatt a vallásosságnak és az egyházügynek sokkal nagyobb a politikai töltete, a politikai jobboldalhoz való kötődése, mint Nyugaton (Tomka M. 2003). A szekularizáció állami támogatással a 20. század második felében gyorsult fel, majd a rendszerváltást követően, főleg a rurális térségekben megfigyelhető vallási újjászületés miatt fékeződött le, illetve fordult meg. Ebben az időszakban vált migrációs

szempontból Magyarország kibocsátó országból befogadó országgá, de a nem történelmi (pl. iszlám, buddhista, hindu) egyházak hívóinak bevándorlásával összefüggő vallási pluralizáció a nyugat-európaihoz képest jelenleg még teljesen elhanyagolhatónak tűnik.

A *jelenlegi vallási térszerkezet*. A 2001-es népszámlálás szerint a 10,2 milliónyi népesség 89,2%-a válaszolt a vallási, felekezeti hovatartozás kérdésére, ebből 74,7% vallotta magát vallásosnak, 14,5% nem vallásosnak vagy ateistának (14. táblázat). A magukat hívőnek nevezők lélekszáma 1949-hez viszonyítva 9,2 millióról 7,6 millióra csökkent, de egyházak szerinti összetétele csak kissé módosult. A hívők körében a katolikusok aránya némileg nőtt (70,5%-ról 73,1%-ra), a reformátusoké (21,4%) stagnált, az evangélikusoké, izraelitáké és ortodoxoké számottevően csökkent. Az elmúlt évtizedben megnőtt vallási pluralizáció jeleként a kis egyházak hívőinek száma 1949–2001 között 27 ezerről 97 ezerre nőtt. A szocialista évtizedek ateista, antiklerikális ideológiájának köszönhetően a nem vallásos népesség 86,3%-a 50 év alatti.

A *vallásosak* aránya a 30 év alattiaknál kb. 2/3, az 50–70 év közöttieknél 80–90% közötti, a 70 évnél idősebbeknél 90% fölötti. A száz 15 évnél idősebb házas nőre jutó elveszületett gyermekek száma szerint a vallásosak (189) termékenyebbnek számítanak, mint a nem vallásosak (179). A nem vallásosak inkább (80%-ban) laknak városi környezetben, mint a felekezethez tartozók (60,1%). Az „*elvallástalanodás, elegegyháztalanodás*” mértéke Budapesten és a többi városokon túl a hajdani szocialista, a munkásosztály által nagy arányban lakott nehézipari területeken (pl. Dunaújváros, Oroszlány, Tatabánya, Salgótarján), valamint a közép-tiszántúli protestáns többségű régiókban különösen nagy. Ez utóbbi, korábban református és evangélikus

14. táblázat A népesség vallási-felekezeti megoszlása Magyarország mai területén (1910–2001)

Vallás, felekezet	1910	1930	1941	1949	2001
	Népességszám (ezer főben)				
Összes népesség	7 612	8 685	9 316	9 205	10 198
Római katolikus	4 774	5 631	6 120	6 240	5 289
Görög katolikus	165	201	234	248	269
Református	1 633	1 813	1 935	2 015	1 623
Evangélikus	484	534	557	482	305
Unitárius	5	7	8	9	..
Ortodox (Görög keleti)	61	40	38	36	15
Baptista	..	9	18	19	18
Izraelita	471	445	401	134	13
Egyéb vallásos	19	5	5	8	79
Nem vallásos	12	1 483
Ismeretlen	2	1 104
Megoszlás (%-ban)					
Összes népesség	100,0	100,0	100,0	100,0	100,0
Római katolikus	62,8	64,8	65,7	67,8	51,9
Görög katolikus	2,2	2,3	2,5	2,7	2,6
Református	21,5	20,9	20,8	21,9	15,9
Evangélikus	6,4	6,1	6,0	5,2	3,0
Unitárius	0,1	0,1	0,1	0,1	..
Ortodox (Görög keleti)	0,8	0,5	0,4	0,4	0,2
Baptista	..	0,1	0,2	0,2	0,2
Izraelita	6,2	5,1	4,3	1,5	0,1
Egyéb vallásos	..	0,1	..	0,1	0,8
Nem vallásos	0,1	14,5
Ismeretlen	10,8

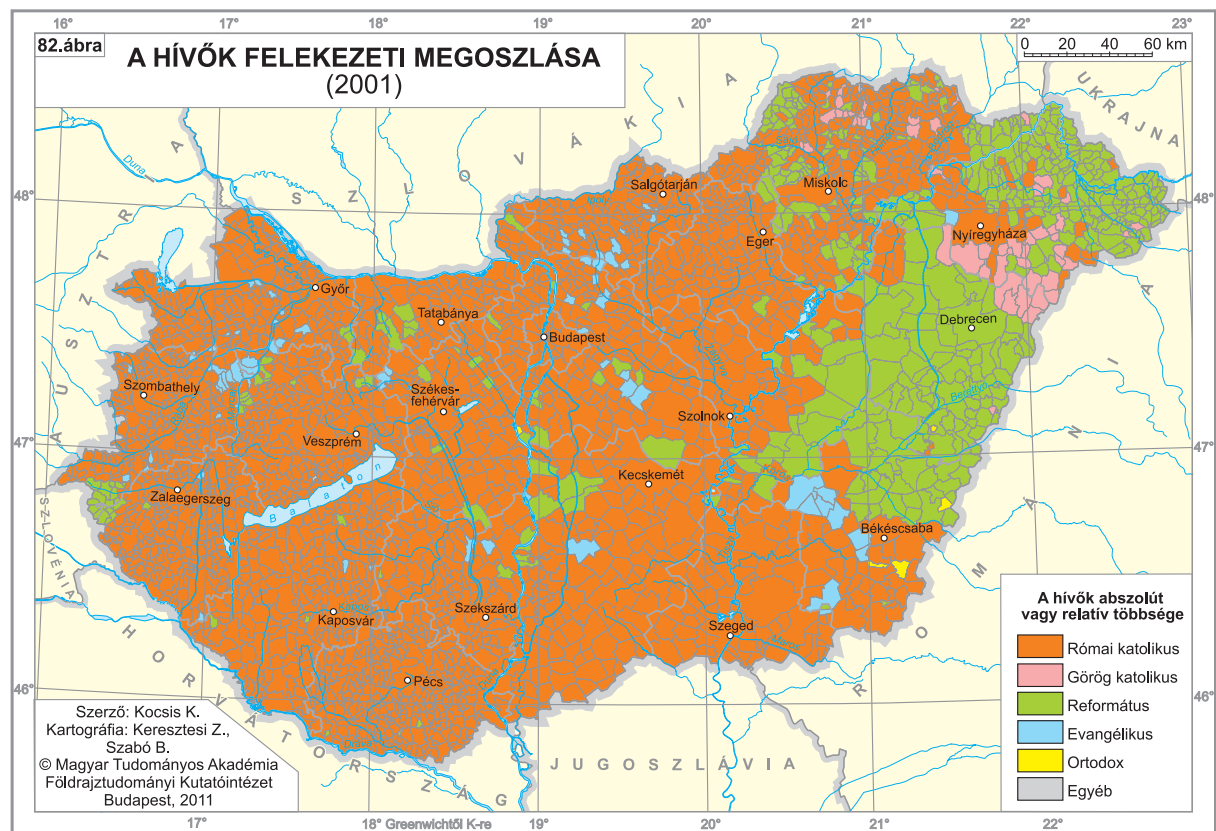
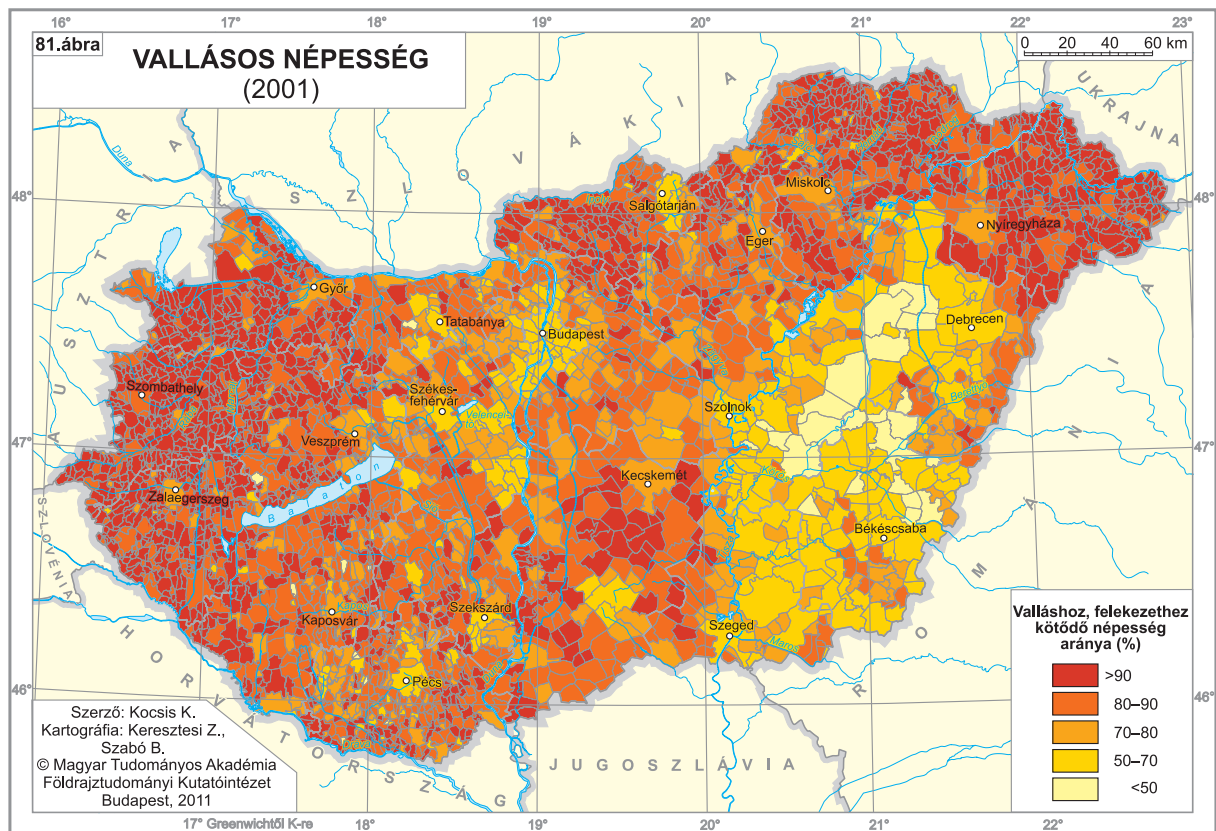
Megjegyzés: Az egyes vallások korabeli hivatalos népszámlálási elnevezése: római katolikus = latin szertartású katolikus, evangélikus = ágostai hitvallású evangélikus, ortodox = görög keleti.

Források: A magyar népszámlálások vallási adatai.

dominanciájú tájakon 7 kistérségben (pl. Karcag, Szeghalom, Sarkad, Békéscsaba, Orosháza) az egyházakhoz, felekezetekhez nem tartozók ma már a helyi népesség többségét képezik (81. ábra). Ezek azok az alföldi területek, ahol a szegényparasztság már a 20. század első felében nagyon fogékony lett a szocialista eszmékre, ahol 1945-ben a Magyar Kommunista Párt (az iparvidékek mellett) különösen nagy sikereket ért el, ahol a Kereszténydemokrata Néppárt az 1989 utáni választásokon a szavazóknak csak töredékét tudta megszólítani, ahol a protestáns egyházak hívőiket legkevésbé tudták megtartani és a szekularizációt fékezni.

A hívők felekezeti térszerkezete 1949 óta nem módosult lényegesen, csupán a szocialista urbanizáció, belső migrációk által leginkább érintett, korábban protestáns jellegű vonzásközpontokban. Jelenleg az ország 19 megyéje közül 17 római katolikus, 2 református, 150 statisztikai kistérsége közül 127 római katolikus, 2 görög katolikus, 14 református, 7 nem vallásos többségű.

A római katolikusok a Körös és Tisza folyók vonalától nyugatra szinte mindenütt, a görög katolikusok Szabolcs-Szatmár-Bereg és Hajdú-Bihar megyék határvidékén, illetve Abauj belső területein dominálnak (82. ábra). A hívők különösen intenzív ragaszkodása a katolikus egyházhoz a Dunántúl nyugati felében, az északi hegyvidék (Nógrád, Heves) és a Dél-Alföld egyes (különösen rurális) részein (a négy évtizedes ateista propaganda ellenére) szinte változatlan maradt. Ezek a területek az 1989 utáni választások idején a nemzeti-keresztény jellegű, jobboldali pártok számára többnyire biztos hátszínnyel jelentettek. Az 1000. év óta Esztergom székhelyű magyar katolikus egyház 4 érseki tartományra (Esztergom–Budapest, Kalocsa–Kecskemét, Eger és Veszprém), 12 püspökségre (pl. Győr, Szombathely, Kaposvár, Pécs, Székesfehérvár, Szeged, Vác, Debrecen–Nyíregyháza) és egy egyházmegyei jogú apátságra (Pannonhalma) tagolódik. A magyar görög katolikus egyház székhelye Hajdúdorog. A Pázmány Péter Katolikus Egyetem Piliscsabán működik, a katolikus



teológiai főiskolák többnyire az érseki, püspöki székhelyeken találhatóak.

A *református* többségű területek túlnyomórészt Hajdú-Bihar megye területére és Szabolcs-Szatmár-Bereg megye ÉK-i felére koncentrálódnak. Ez utóbbi, Ukrajna közelében fekvő, felső-tiszavidéki elmaradott területeken a reformátusok felekezeti kötődése a katolikusokéhoz hasonló intenzitású, messze meghaladva a közép-tiszántúli, egyre inkább elvilágiasodó protestánsokét. A magyarországi református egyház 4 egyházkerületre (Tiszántúli–Debrecen, Tiszáninneni–Miskolc, Dunamelléki–Budapest, Dunántúli – Veszprém) tagolódik. A reformátusok két egyeteme Debrecenben és Budapesten, főiskoláik (ősi, 1531-ben, 1538-ban alapított kol-

legiumaik) Debrecenben, Sárospatakon és Pápán találhatóak.

Az *evangélikusok* már csak néhány tucat, jórészt hajdani szlovák, mára elmagyarosodott lakosságú településen képezik a lakosság többségét, főként Békés, Nógrád és Pest megyékben. Az ország területe 3 (Budapest és Győr székhelyű) evangélikus egyházkerületre tagolódik. Budapesten található az Evangélikus Hittudományi Egyetem is.

2001-ben csupán 12 871-en vallották magukat *izraelita* felekezetűnek, de becslések szerint tényleges lélekszámuk 64–120 ezer közötti lehet (SCHWEITZER G. 2005). 1945 óta 3/4-ük Budapest, a többiek főként Debrecen, Szeged, Miskolc és Pécs lakói.