

Ipar

Iparunk mintegy 150 éves történelme során sokat változott és számos kihívással nézett szembe. Ez idő alatt nemcsak a belpolitikában, a társadalomban és a gazdaságban mentek végbe hatalmas változások, hanem a világ egészében is az élet minden területén.

A hazai *iparosodás* az Osztrák–Magyar Monarchia keretein belül a 19. század második felében kezdődött. A gyors fejlődés folytán már az 1900-as évek elejére a gazdaság szerves részévé vált az ipar, amely néhány sajátos vonással is rendelkezett. Az 1. világháború utáni országhatár-változás a szektor térkapcsolatait megnyírta és a fejlődése is lelassult. A 2. világháborút újjáépítés követte, majd a szocializmus első évtizedeiben a hangsúly a nehézipar fejlesztésére helyeződött. Különösen a hazai nyersanyagok kitermelésével és feldolgozásával összefüggő ágazatok (bányászat, kohászat) kerültek előtérbe. Az 1970-es évektől az *extenzív fejlődés* kiful-

ladásával egyre inkább az *intenzív fejlesztés* vált meghatározóvá, ami a termékek minőségében és a technológiai színvonalban egyaránt előrelépést eredményezett. Az 1980-as évektől azonban az iparban is mind nyilvánvalóbbá váltak azok a kedvezőtlen sajátosságok (pl. korszerűtlen termelési eszközök, gépek, berendezések, elavult termékstruktúra, alacsony termelékenység, túlzott anyag- és energiaigényesség), amelyek bizonyos fokig az egész gazdaságra illettek. Bár voltak kísérletek a tornyosuló problémák, a mélyülő válság negatív hatásainak kiküszöbölésére, e téren *markáns változások csak 1989 után következtek be* (35. és 36. táblázat).

A világgazdaságba számottevő mértékben integrálódott hazai ipar releváns szektora a gazdaságnak, amit az is jelez, hogy 2009-ben az 500 legnagyobb árbevételű

cég 37%-át az iparhoz tartozók tették ki, és hogy az ország három legnagyobb árbevételű cége (MOL, Audi, Nokia) szintén az iparból került ki. Legfontosabb ágazata a gépipar, amelynek jelentősége fokozódott az elmúlt évtizedekben.

A magyar ipar 1989 utáni gyors megújulása és dinamikus fejlődése sikertörténetként szolgált a többi kelet-közép-európai ország számára is, de az utóbbi időben megtört a korábbi lendület. Ebbe a nemrégiben kirobbant válság is belejátszott, és az egykori „éllovasból sereghajtó” lett. A válság következtében az ipari mutatók szinte mindegyikében visszaesés, illetve negatív irányú változás ment végbe. A 2010-es esztendőben tapasztalható folyamatok viszont a válság ideiglenességére utalnak és kilábalást sejtetnek. Összességében véve, ez a válság okozta kihívás a „magyar ipar” számára akár egy új korszak kezdetét is jelentheti a rendszerváltozás után jó húsz évvel.

35. táblázat Az ipar jelentősége néhány mutató alapján (1990–2009)

Az ipar részesedése az alábbiakon belül (%-ban)	1990	2009
Összes regisztrált társas vállalkozás	25,5	8,3
Összes foglalkoztatott	30,7	22,3
Összes külföldi érdekeltségű vállalkozás	26,8	*12,3
Összes beruházás	37,4	28,9
Bruttó termelés	44,4	40,5
Összes export	86,1	81,9
Összes hozzáadott érték	31,4	24,9

*2008. évi adat.

Forrás: Magyar Statisztikai Évkönyv, 1990, 2009, Területi Statisztikai Évkönyv 1990, Gazdaság Statisztikai Évkönyv, 1990.

36. táblázat Változások az iparban (1990–2009)

Megnevezés	1990	2009
Gazdasági szervezetek száma (db)	7 351	50 110
ebből a korlátolt felelősségű társaságok száma (db)	4 729	32 171
ebből a részvénytársaságok száma (db)	214	832
Külföldi érdekeltségű vállalkozások száma (db)	1 526	**3 586
Összes ipari beruházás (millió Ft)	104 794	1 094 409
50 főnél kisebb vállalkozások száma (db)	4 836	56 759
250 főnél nagyobb vállalkozások száma (db)	*933	484
Összes foglalkoztatott száma (fő)	1 282 185	744 395
Gépipari dolgozók száma (fő)	421 554	214 749
Könnyűipari dolgozók száma (fő)	283 246	100 038
Élelmiszeripari dolgozók száma (fő)	198 890	105 393

*300 fős és nagyobb vállalkozás, **2008. évi adat.

Források: Gazdaság Statisztikai Évkönyv, 1990, Magyar Statisztikai Évkönyv, 1990, 2009, Területi Statisztikai Évkönyv, 1990, 2009, Megyei statisztikai évkönyvek, 2009.

Szervezeti formák és méretstruktúra

A rendszerváltozás után *kibővült az ipari szereplők köre*, mert számos új, többnyire kisvállalkozás jött létre, miközben sok régi nagyvállalat meg is szűnt. Ma már alig 50 ezer társas vállalkozást tartanak nyilván az iparban, amelyek az összesnek az egy tizedét sem teszik ki. Az iparban tevékenykedő egyéni vállalkozások durván felé képezik a társas ipari vállalkozásoknak.

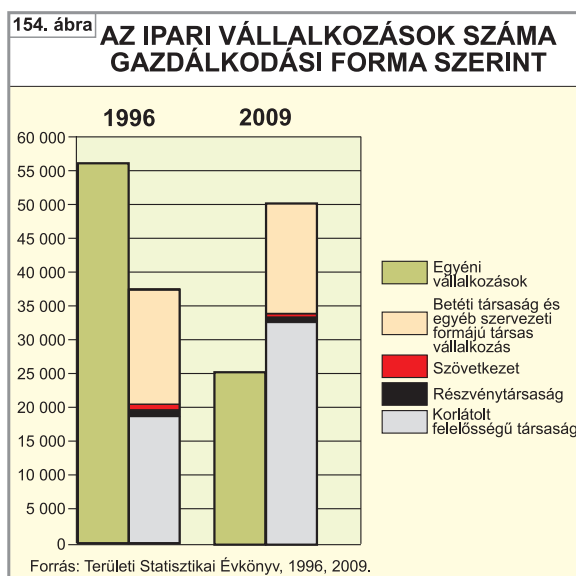
Az ipari vállalkozások számának erőteljes zsugorodásáért nagymértékben okolható a válság is, mivel többük nem tudott a nehéz helyzeten úrrá lenni. Szintén részben az előbbi okkal magyarázható, hogy a regisztrált és a ténylegesen működő ipari társas vállalkozások száma 20–25%-kal is eltérhet egymástól, az utóbbiak rovására.

Sok olyan vállalkozás van ugyanis, amelyik átmenetileg, valamilyen ok miatt szünetelteti a tevékenységét. Az ipari vállalkozások tekintélyes hányada (2009-ben 38%-a) a Közép-magyarországi Régióban, azon belül is a leginkább Budapesten koncentrálódik, ami jó néhány tényezőnek (pl. központi fekvés, ipari hagyományok, fejlett infrastruktúra, elegendő képzett munkaerő, nagy fogyasztópiac, tőkeerősebb és innovatívabb népesség) köszönhető. Rendszerint a társas ipari vállalkozások sokkal jobban kötődnek a főváros térségéhez, mint az egyéniéik.

Az 1990-es évek elején az ipar területén a *szervezeti átalakulás* volt az egyik leggyorsabban és leglátványosabban lezajlott változás. Ennek során a hagyományos szervezeti formákat újak váltották fel, amelyek jobban megfeleltek tevékenységüknek és az új kihívásoknak. Kezdetben sokféle szervezeti formájú vállalkozás jött létre (Kiss É. 1993).

Napjainkban azonban már csak néhány szervezeti formát preferálnak a cégalapítók. A legnépszerűbb szervezeti forma a korlátolt felelősségű társaság (kft), ami a társas ipari vállalkozások közel kétharmadát teszi ki. Ennek legfőbb oka, hogy a cégalapításhoz viszonylag kevés tőke szükséges, és akár egy ember is elegendő.

A nem jogi személyiségű társas vállalkozások közül a betéti társasági forma (bt) a legelterjedtebb, csaknem egyharmadát adja a társas ipari vállalkozásoknak. Az egyéni vállalkozóként ipari tevékenységet folytatók száma kevesebb, mint a felére zuhant 1996 óta (154. ábra).



Az elmúlt évtizedekben *a cégek belső szervezetében is jelentős változások mentek végbe*. A hatalmas, több telephelyes vállalatok közül jó pár megszűnt vagy átalakult, de a leggyakoribb az volt, hogy az egykor jól működő ipartelepek önállósodtak, míg a gazdaságtalanul termelőket bezárták.

Az ipartelepek számának csökkenése enyhítette a szervezeti függőséget, ami térbeli függéssel is együtt járt. Budapestnek az ipar irányításában betöltött szerepe mérséklődött, ellenben egyes megyeszékhelyeké (pl. Győr, Debrecen, Miskolc, Székesfehérvár) erősödött, de továbbra is a fővárosban maradt a vállalkozások székhelye. Mindez Budapest kedvező adottságainak tulajdonítható, amelyek megfelelnek a cégek és felső vezetőik igényeinek is.

A szervezeti megújulással párhuzamosan *átrendeződött a vállalkozások méretstruktúrája* is. Nagyarányú eltolódás következett be a kis- és középvállalkozások javára, miáltal egy sokkal arányosabb cégstruktúra jött létre.

A leggyorsabban a 20 főnél kisebb cégek tábora bővült. Az 1990-es évek elejétől az ipari vállalkozások zöme (2009-ben háromnegyede) az 50 főnél kisebbek közé sorolható. A 250 főnél nagyobb ipari cégek száma és aránya egyaránt csekély.

Ez a méretstruktúra sok hasonlóságot mutat a fejlett országokéval, habár a hazaiak sok vonatkozásban (pl. szakképzettség, technikai fejlettség, versenyképesség) elmaradnak azoktól.

Külföldi tőkebefektetések

A külföldi tőke aktív részt vállalt a régi ipari vállalatok privatizációjában és számtalan új, előzmény nélküli ipari vállalkozás létesítésében. 1989-től az országba érkezett külföldi tőke tekintélyes hányadát (átlagosan évente kb. 40%-át) az iparba fektették be, ahol többnyire tőkeerősebb vállalkozások létesültek, mint a gazdaság más szektoraiban (pl. kereskedelem).

A külföldi érdekltségű ipari vállalkozások eleinte gombamód szaporodtak. Az országban 1989-ben még csupán 486 ipari cég működött, egy évvel később már 1526. A legtöbbet (4488-at) 1997-ben regisztrálták. Jelenleg az összes külföldi érdekltségű vállalkozás kb. egynyolcada (közel 3600) működik az iparban. A *túlnyomó részük kizárólagos külföldi tulajdonban van*, ami többek között annak tudható be, hogy jobban megismerve a helyi viszonyokat a külföldieknek már nincs szükségük magyar befektető közreműködésére. Több ipari ágazatban (járműipar, elektronika, textil-, ruházati ipar, gumiipar stb.) is meghaladja a 60%-ot a teljesen külföldi érdekltségű ipari vállalkozások aránya az összes külföldi érdekltségű ipari vállalkozásból.

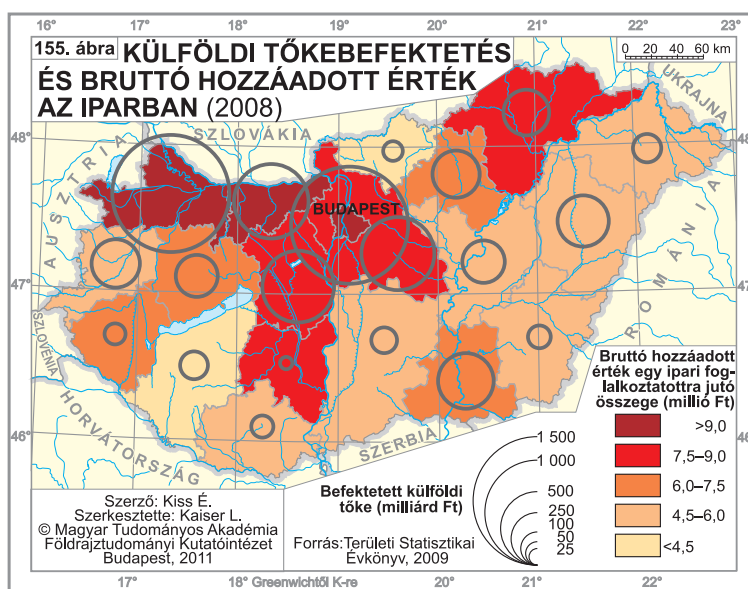
A leggyakoribb befektetők – a történelmi múlttal, hagyományokkal összefüggésben – a németek és az osztrákok, de a földrajzi közelség, a rokon és a nyelvi kapcsolatok is elősegítették magyarországi megjelenésüket. Rajtuk kívül még az amerikaiak, a hollandok, az angolok, a franciák és a svájciak befektetései tetemesek az iparban. Az ázsiai országok közül Japánból és Dél-Koreából érkezett a legtöbb tőke. A tengerentúli befektetők általában kevesebb, de nagyobb tőkés ipari létesítményeket hoztak létre, mint a német nyelvűek. Az új vállalkozások (pl. autógyárak) jobbra a Dunántúl északi feléhez kapcsolódnak, ahol a világ nagy transznacionális vállalatai közül több (pl. Philips, Nokia, Opel, Suzuki, Audi) is létesített leányvállalatot, amelyeket nem egyszer beszállítók is követtek.

A külföldiek főleg a gépiparba (autógyártás, elektronika), a vegyiparba, az élelmiszeriparba és a nyomdaiparba, illetve kiadói tevékenységbe fektettek be, ahol vagy új üzemeket hoztak létre

vagy a már meglévő, jó adottságú vállalatokat igyekeztek megszerezni.

Az iparba befektetett összes külföldi tőke legnagyobb hányada a fővárosba és tágabb térségébe irányult, majd a Dunántúl északi fele következett. E téren az elmúlt húsz évben nem történt releváns változás. 2008-ban a külföldi érdekltségű ipari vállalkozások 41%-a koncentrált a Közép-magyarországi Régióban. Azon kívül a Nyugat- és a Közép-dunántúli Régió vonzotta még a legtöbb külföldi érdekltségű ipari vállalkozást a jó közlekedési kapcsolatoknak, a fejlett infrastruktúrának, a német nyelv ismeretnek, a földrajzi közelségnek, a képzett munkaerőnek stb. köszönhetően. Az ország legintenzívebben iparosodott, sőt bizonyos fokig újraiparosodott térsége ez, ahol az egy főre jutó bruttó hozzáadott érték is a legmagasabb. E három régió együttesen az ország területének csak kb. egyharmadát foglalja el, mégis itt tömörül a külföldi érdekltségű ipari vállalkozások és az iparba befektetett tőke döntő hányada (2008-ban az előbbi 69%-a, illetve az utóbbi 76%-a), vagyis itt a külföldi tőke erőteljes és tartós térbeli koncentrációja valósult meg. Jóval kevésbé vonzó a külföldi befektetők számára az ország más térségei, ahol csak a nagyobb városokban vannak külföldi érdekltségű ipari vállalkozások (155. ábra).

A külföldi tőke több szempontból is kedvezően hatott az ipar fejlődésére. Hozzájárult elmaradásának mérsékléséhez és elősegítette mo-



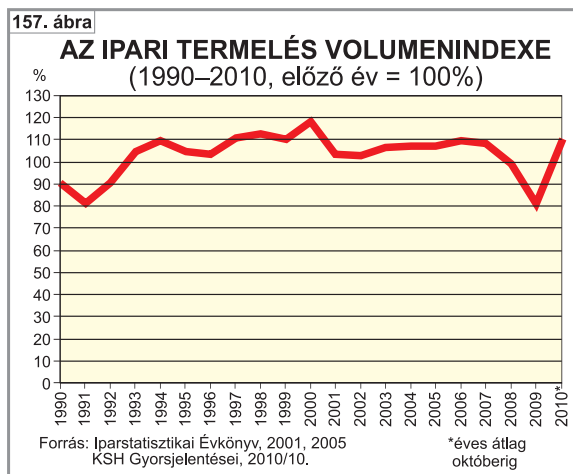
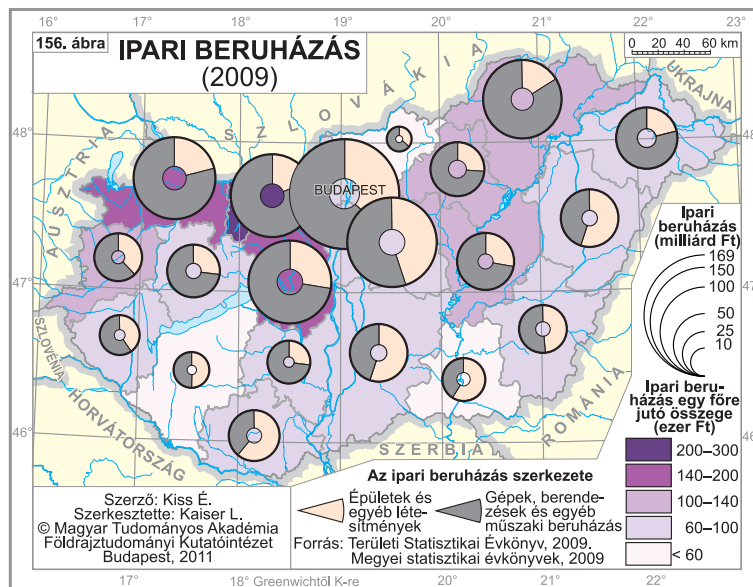
dernizációját, továbbá megújulásra ösztönözte a régi ipari létesítményeket. Növelte a munkaerő képzettségi szintjét és a foglalkoztatottságot is. Az utóbbi években az ipari foglalkoztatottak több, mint 40%-a (2008-ban 335 ezer fő) dolgozott külföldi érdekeltségű ipari vállalatnál, amelyek egyúttal a bruttó hozzáadott érték és az ipari export döntő

hányadát is előállítják. A külföldi érdekeltségű vállalkozások és a hozzájuk kapcsolódó beszállítók, a kisebb és nagyobb vállalkozások között kialakult bonyolult kapcsolatrendszerek az új ipari térszerkezet kialakulásában és további formálásában is meghatározó szerepet játszanak.

Beruházások, termelési volumen és export

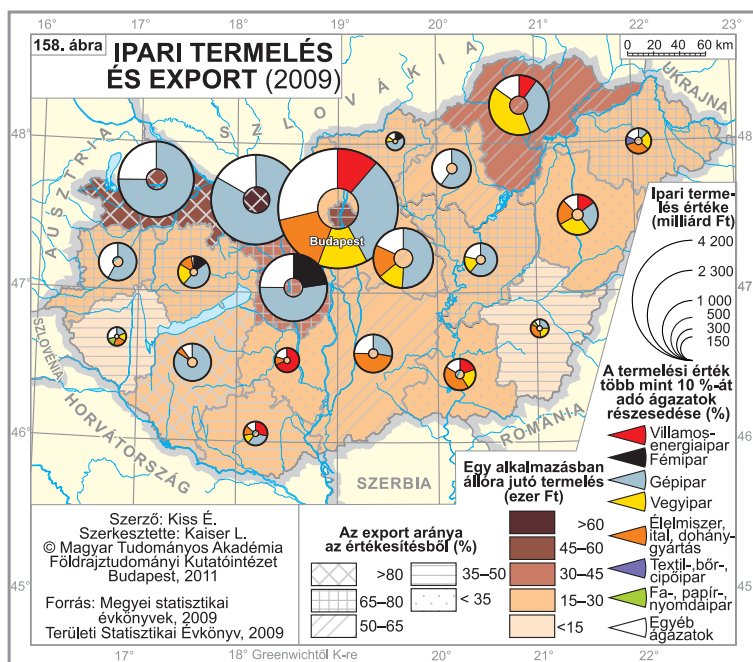
Annak ellenére, hogy az ipari beruházás összege közel tízszeresére nőtt az elmúlt húsz évben, az összes beruházásból való részesedése 37%-ról 29%-ra mérséklődött más ágazatok előretörése miatt. A térbeli megoszlásában szintén látványos eltolódás következett be 1989 után: a hagyományos nehézipari körzetek helyett ugyanis a Dunántúl északi fele került előtérbe. Az iparba irányuló beruházás rendszerint azokban a megyékben volt számottevőbb, amelyek a termelésben is élen jártak, bár az egyes megyék rangsora évente változhat attól függően, hogy milyen fejlesztések valósulnak meg az adott területen. Az ipari befektetésekből például 2007-ben Fejér megye, majd az azt követő két évben Budapest részesült a legnagyobb arányban, mert az összes ipari beruházás csaknem egyhetede jutott rájuk. Az egy lakosra jutó ipari beruházás 2009-ben Komárom-Esztergom megyében érte el a legmagasabb értéket (294 ezer Ft), míg Nógrádban a legalacsonyabbat (47 ezer Ft). Az ipari beruházásoknak már régóta csekélyebb hányada jut az új ipari létesítmények építésére vagy a régiók felújítására szinte minden megyében. A műszaki jellegű beruházások (gépek, berendezések vásárlása) az észak-dunántúli megyékben (Győr-Moson-Sopron, Komárom-Esztergom, Fejér megyében) öltének nagyobb mértéket (156. ábra).

ez a tendencia 2009-ben tovább erősödött. Ennek alapvető oka a 2008 őszi kirobbant gazdasági válság, és az annak következményeként számottevően visszazorult kereslet. 2010-ben az ipari termelés már némi növekedést mutatott, de jelentősebbé és tartósabbá válása csak 2012 után várható (157. ábra).



Az iparban 1989 óta végbement változásokat hűen tükrözi az ipari termelés alakulása. Az 1990-es év eleji drasztikus visszaesést 1993-tól lassú, majd az évtized vége felétől dinamikus növekedés (10–18%) követte. Ezt az ezredforduló után mérsékeltebb növekedés váltotta fel, ami 2008-ban 1,1%-os csökkenésbe csapott át, s

Az ipari termelés volume az országos trendekhez hasonlóan alakult a megyék zömében is. A mélypont a legtöbb helyen 1992-ben volt. Akkorra – a bázisévhez (1989-hez) képest – felével, harmadával csökkent, majd gyors, de eltérő mértékű növekedésnek indult mindenhol. A megyék egyik részében (pl. Baranyában, Békésben, Tolnában) még 2007-re sem érte el a növekedés mértéke az 1989. évi szintet, míg a megyék másik felében jóval meghaladta azt. A rendszerváltozás óta Komárom-Esztergom megyében 12-szeresére, Fejér megyében 6-szorosára, Győr-Moson-Sopron és Vas megyében 4–4-szeresére nőtt az ipari termelés a legfőképp a külföldi befektetések miatt (Kiss É. 2008). Somogy megye évente ingadozó ipari termelését tulajdonképpen legnagyobb külföldi érdekeltségű vállalkozásának a



változó nagyságú megrendelésektől függő termelése határozza meg. Komárom-Esztergom az egyetlen olyan megyénk, ahol 1992 és 2008 között

37. táblázat Néhány fontosabb feldolgozóipari termék termelése (1990–2009)

Termék	1990	1995	2009
Nyersacél (ezer tonna)	2 963	1 865	1 425
Autóbusz (db)	7 994	1 207	261
Televíziókészülék (ezer db)	492	274	12 998
Rádióműsor vevőkészülék (ezer db)	66	2	1 374
Közúti gépjármű és motorkerékpár belső égésű motorja (db)	2 337 680*
Háztartási hűtő-, fagyasztógép (db)	438 228	..	2 430 092
Motorbenzin (ezer tonna)	2 606	2 356	1 312
Műanyag alapanyag (ezer tonna)	615	764	327
Nitrogénműtrágyák (ásványi vagy vegyi, tonna/N)	469 846	177 903	283 639*
Növényvédőszer, agrokémiai készítmény (tonna)	55 982	19 427	1 598
Lombos fűrészáru, több mint 6 mm vastag (ezer m ³)	24	102	235
Mázolatlan író-, nyomópapír és karton (ezer tonna)	443	316	410
Szobaszekrény, szekrény sor (ezer db)	1 113	379	105**
Lábbeli (ezer pár)	24 306	11 401	5 481
Pamutszövet (millió m ²)	222	68	11
Csontos sertéshús (tonna)	496 576	253 176	250 827
Vágott baromfi, baromfihús (tonna)	232 309	187 659	226 657
Szalámi (tonna)	13 945	13 691	10 828
Kolbászfélék (tonna)	40 024	33 432	158 498
Fogyasztói tej (ezer liter)	831 275	582 877	514 728
Vaj és vajkészítmények (tonna)	38 819	15 240	10 753
Búzaliszt, kétszeres búzaliszt (ezer tonna)	1 249	1 234	764
Friss kenyér (ezer tonna)	673	293	286
Cukor (ezer tonna)	512	480	..***
Csokoládé (tonna)	33 639	19 906	22 825
Szőlőbor (ezer liter)	169 192	99 230	170 471
Sör (ezer liter)	991 783	769 744	651 000

*2006. évi, **2007. évi adat ***Adatvédelmi okokból nem közölhető. .. = nincs adat
Forrás: Magyar Statisztikai Évkönyv, 1995, 2009, Iparstatisztikai Évkönyv, 2005.

folyamatosan nőtt az ipari termelés, s ez lényegében a Nokiának és beszállítóinak volt tulajdonítható. 2009-ben szintén az észak-dunántúli megyékben (Győr-Moson-Sopron, Komárom-Esztergom) érte el a legmagasabb szintet az egy főre jutó ipari termelés értéke (48–64 millió Ft) és az ipari export aránya (83–87%) is. Ez utóbbi elsősorban abból fakad, hogy a külföldi érdekeltségű vállalatok leginkább exportra termelnek. A termelési érték nagyobb része sok helyütt a gépiparból származik, ami az ágazat megerősödött pozíciójára vezethető vissza (158. ábra).

A rendszerváltozás után a termékstruktúra is markáns átalakuláson ment keresztül, mivel

bizonyos cikkek termelése megszűnt és sok új is megjelent. Változott az egyes ipari termékekből előállított mennyiség is, ami a legtöbbször jóval kevesebb, mint korábban. Ez különféle okoknak a következménye (pl. táplálkozási szokások megváltozása, áremelkedések, termékszerkezet átalakulása, biogazdálkodás, környezetvédelem előretörése, technológiai fejlődés, olcsóbb import stb.). Összességében véve az ipari termelés ma már sokkal rugalmasabban követi az állandóan változó igényeket, ezért a termelés volumene és a termékszerkezet is gyorsabban módosul, mint 1989 előtt (37. táblázat).

Foglalkozási szerkezet

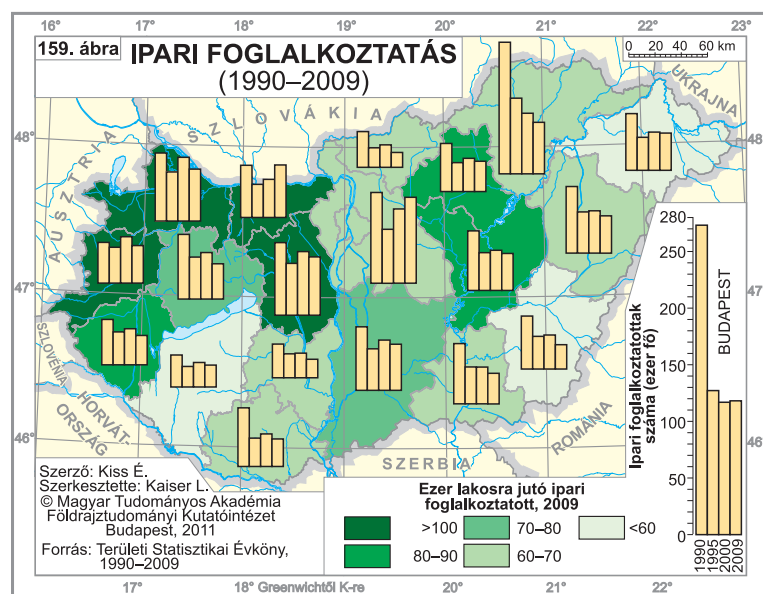
A rendszerváltozás után az ipari cégek számának ugrásszerű gyarapodásával párhuzamosan az ott dolgozók száma csökkent. Amíg 1990-ben közel 1,3 millió embert foglalkoztatott az ipar, addig 2009-ben már csak 842 ezret, de a ténylegesen alkalmazásban állók száma ennél is kevesebb (744 ezer fő) volt. Ez abból is fakad, hogy a gazdasági válság folytán mintegy 80 ezer munkahely szűnt meg ebben a szektorban.

Az ipari foglalkoztatottak tekintélyes hányada (2009-ben 56%-a) két térségben, Közép-Magyarországon és Észak-Dunántúlon tömörül már évek óta. Habár a legtöbb ipari dolgozót (118 ezer fő) a főváros mondhatja a magáénak, az ipari munkavállalók Budapest összes foglalkoztatottjának csak töredékét (mindössze 12%-át) tették ki 2009-ben. Ugyanebben az esztendőben az iparban dolgozók aránya Komárom-Esztergom megyében volt a legmagasabb (42%), csakúgy, mint az ezer lakosra jutó ipari foglalkoztatottak száma. Ez utóbbi mutató még szembetűnőbben jelzi, egyrészt az ipari foglalkoztatás területi különbségeit, másrészt a Dunántúl északi felének vezető pozícióját (159. ábra).

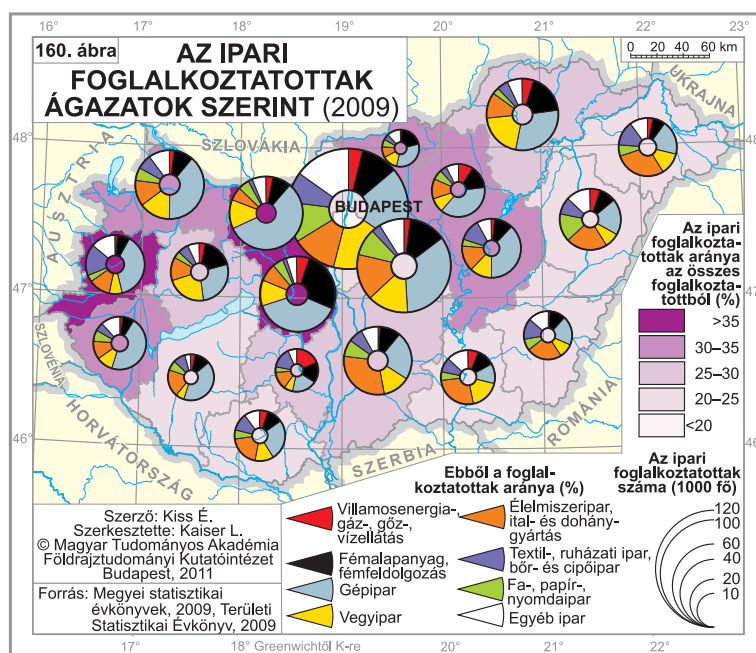
Az elmúlt húsz évben az ipari foglalkoztatásban is jelentős (50–70%-os) visszaesés következett be az 1989-es bázisévhez viszonyítva Vas megye kivételével minden megyében (Kiss É. 2008).

A dezindusztrializáció (vagy másképp elipartalanodás) a fővárosban haladt a leggyorsabban, mert ott csappant meg a leginkább az ipari foglalkoztatottak aránya (43%-ról 12%-ra), amit elsősorban a szolgáltató szektor dinamikus fejlődése, másodsorban a szerkezetváltás váltott ki. Baranya és Borsod-Abaúj-Zemplén megyében viszont a hagyományos nehézipar válsága vezetett nagyfokú létszámcsökkenéshez. Általános tapasztalat, hogy azokban a megyékben mérséklődött a legkevésbé az ipari foglalkoztatás 1990 és 2008 között, ahol az ipari termelés nőtt.

1989 óta csaknem minden ágazatban radikálisan visszaesett a foglalkoztatottak száma. A legsúlyosabb veszteséget a bányászat szenvedte el,



ahol a hajdani 77 ezer fő helyett már csak kb. 8 ezren dolgoznak az érc- és szénbányászat szinte teljes megszűnése miatt. Az iparon belül továbbra is a gépipar a legnagyobb munkaadó, ahol az ipari alkalmazottak bő 30%-a dolgozik. Ez az ágazat igen dinamikusan fejlődött az elmúlt évtizedekben, amihez az autógyártás mint új ágazat megjelenése is nagyban hozzájárult. A dél-alföldi megyék, valamint Hajdú-Bihar és Szabolcs-Szatmár-Bereg megye kivételével mindenhol a gépiparban dolgozók alkotják az ipari foglalkoztatottak legnagyobb részét. Szintén nagyszámú ipari munkae­rőt kö­te­lé­még az élelmiszeripar, valamint és a fém­alapanyagok, fém­feldolgozási termékek gyártása. Az előbbi első­sorban az alföldi megyékre, az utóbbi pedig az észak-dunántúli megyékre és Borsod-Abaúj-Zemplén megyére jellemző. Figyelmet érdemlő eltérések vannak abban, hogy az egyes ipari ágazatokban dolgozók aránya hol, amelyik megyében a legnagyobb. Például 2009-ben a gépiparban alkalmazottak részaránya Komárom-Esztergom megyében volt a legmagasabb (57%),



a fémipariaké Fejér megyében (26%), a vegyipariaké Veszprémben (22%), az élelmiszeripariaké Bács-Kiskun megyében (30%), a fa-, papír-, nyomdaipariaké Hajdú-Bihar megyében (15%), a textil-, bőr-, cipőipariaké Vas megyében (17%), a villamosenergia-ipariaké pedig Tolna megyében (19%) a Paksi Atomerőmű jóvoltából (160. ábra).

Ágazati struktúra

A rendszerváltozás után – összhangban a globális gazdasági folyamatokkal – az ipar ágazati struktúrája is módosult, ami a leggyakrabban a következő okokkal, illetve azok különböző kombinációjával magyarázható: hagyományos ágazatok válsága, EU-tagság folytán új szabályozás, olcsó ázsiai és kelet-európai munkaerő, verseny éleződése, magas adók stb. A szocialista ipar viszonylag arányos ágazati szerkezetének helyébe egy aránytalanabb, a gépipar előretörésével jellemezhető ágazati struktúra lépett. Napjainkban a gépipar adja az ipari termelés közel felét és a szektor az ipari foglalkoztatásban is élen jár (38. táblázat).

Az elmúlt évtizedekben a hagyományos, részben „válságágazatok” súlya erőteljesen csökkent, ugyanakkor növekedett a tudásigényes ágazatoké. Amíg az 1990-es években a külföldi befektetők Magyarországon főleg egyszerű

összeszerelő üzemeket hoztak létre, amelyek kevésbé képzett munkaerőt igényeltek, addig az utóbbi évtizedben szaporodik a magasabb tudást igénylő munkafolyamatok idehelyezése. Több külföldi érdekeltségű vállalat is hazánkban hozta létre kutatási, fejlesztési egységét és/vagy logisztikai bázisát, illetve regionális irányító központját. Ezzel egyidejűleg megkezdődött az innen más országokba irányuló relokáció (termelésáthelyezés) is, amelynek során főképp az alacsonyán képzett, olcsó munkaerőt igénylő üzemek hagyják el az országot és helyezik át termelésüket más országba. Ez pedig kedvezően hat a hazai ipar szerkezeti megújulására is.

Az egyes ágazatok sorsa, különösen néhányé, nagymértékben függ az adott ágazat termelését meghatározó külföldi érdekeltségű vállalat(ok)tól, amely(ek)re a külföldi anyavállalat döntései és a világgazdasági trendek hatnak

38. táblázat Az ipar ágazati szerkezete (1990–2009)

Ágazat	A bruttó termelés alapján (%-ban)		A foglalkoztatottak száma alapján (%-ban)	
	1990	2009	1990	2009*
Bányászat	5,5	0,5	6,1	0,7
Villamosenergia-, gőz-, gáz- és vízellátás	7,1	8,2	3,4	3,8
Fémalapanyag-, fémfeldolgozó-ipar	12,5	6,0	9,0	12,1
Gépipar	21,2	46,3	32,9	30,9
Vegyipar	19,7	14,1	8,5	13,7
Textilipar, bőr- és cipőipar	7,1	1,5	16,2	7,5
Fa-, papír- és nyomdaipar	4,9	3,2	5,9	6,9
Élelmiszeripar	20,4	11,5	15,5	15,2
Egyéb ipar	1,6	8,7	2,5	9,2

* Az alkalmazottak száma alapján.

Forrás: Magyarország Statisztikai Évkönyve, 1990, 2009, Megyei Statisztikai Évkönyvek, 2009.

a legjobban. Úgy is fogalmazhatunk, hogy az egykor javarészt fővárosi függésű magyar ipart jelenleg a külföldtől való nagyfokú függés, illetve annak való kiszolgáltatottság jellemzi a leginkább.

A rendszerváltozás óta néhány ágazat megszűnt (pl. fegyvergyártás, fotokémia) vagy kisebb-nagyobb mértékben összezsugorodott (pl. konzervipar, cukoripar, húsipar), mert nagyvállalatai egy részét bezárták, de olyanok is akadnak (pl. lenfeldolgozás, hajlítottbútor-gyártás, acélipar), amelyek mostanában élnek a „végnapjaikat”. Felszámolták a hazai uránérc- és feketeszénbányászatot, és visszaszorult az érc- és barnaszénbányászat is. A hangsúly a nemfémek ásványok kitermelése felé tolódott el.

A rendszerváltozás előtt a kohászaton belül a vas- és alumíniumkohászat dominált, ám ezek az ágazatok napjainkra szinte teljesen eltűntek. Az egyetlen még meglévő vaskohászati üzem, a Dunaferr is egyre nehezebben alkalmazkodik az új kihívásokhoz. A kohászat térvesztése a hazai kereslet csökkenésének, a felhasználók tönkremenésének, az olcsóbb importnak, más nyersanyagok (pl. műanyagok) térhódításának stb. tulajdonítható. Szintén a keresletcsökkenés vezetett a fegyvergyártás megszűnéséhez, ami mögött a fegyvertartási jogok módosulása állt.

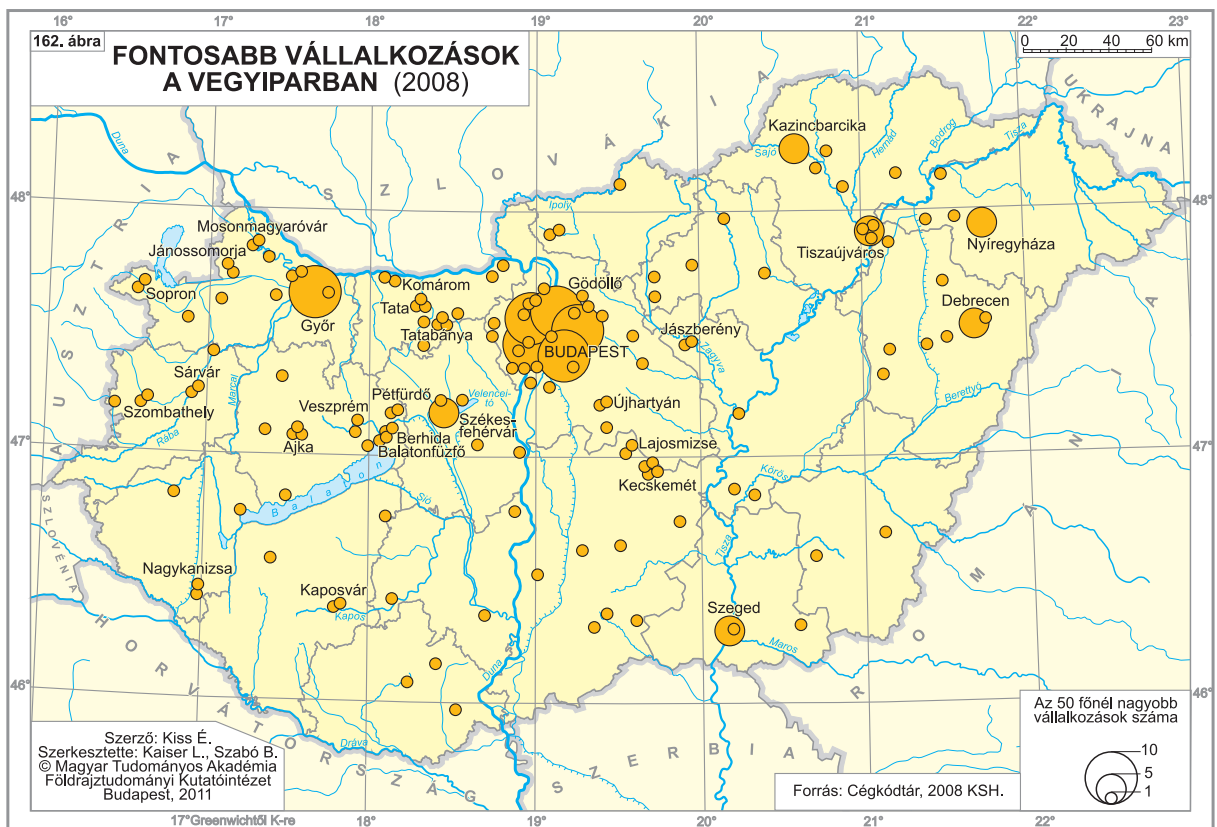
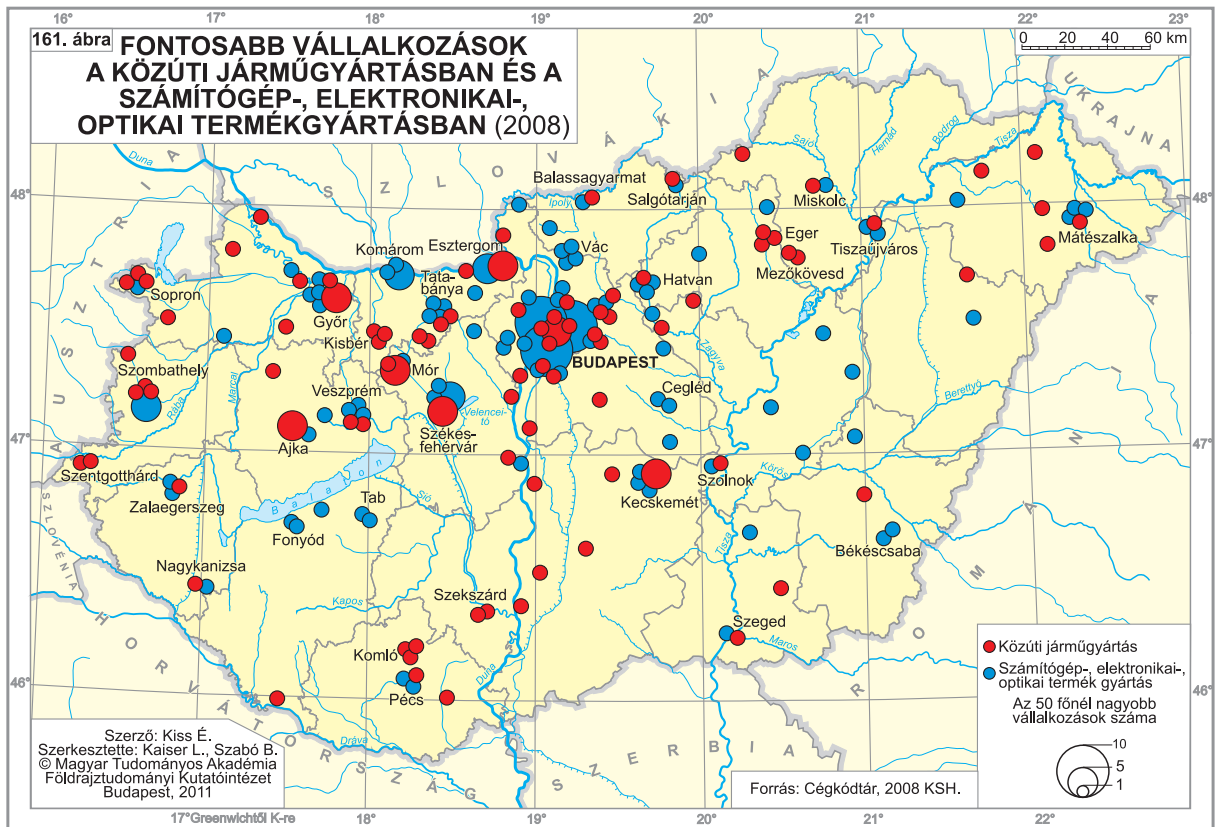
A gépipar a rendszerváltozás után is megőrizte vezető helyét az ipari termelésben és a foglalkoztatásban is, habár a térbeli elhelyezkedésében gyökeres változás következett be, ami az ipar egészének a térszerkezetét is átfőrt. Ezt lényegében az autógyártás és az elektronika gyors fejlődése idézte elő. 2008-ban az 50 főnél nagyobb vállalkozások száma 135

volt az elektronikai iparban és 109 a közúti járműgyártásban. Az, hogy 2009 végére az előbbieket száma jobban (tizedével) csökkent, annak tudható be, hogy a válság miatt többükönél létszámleépítéseket hajtottak végre, miáltal a létszám-kategória szerinti besorolásuk is módosult. Ezzel szemben az autógyártás vállalkozásainak száma az elbocsátások ellenére sem változott

lényegesen. Mindkét ágazat cégeinek zöme a Dunántúl északi felén található. Az itteni nagyobb iparvárosok (Esztergom, Komárom, Tatabánya, Győr, Székesfehérvár, Szombathely) nevei szorosan összefonódnak ezen ágazatokéval. Új színfoltot jelent majd a hazai autógyártásban a közeljövőben átadásra kerülő Mercedes gyár Kecskeméten (161. ábra).

A vegyipar bizonyos ágazatai (gumiipar, gyógyszeripar) ugyancsak dinamikus fejlődtek az elmúlt évtizedekben. 1989 után három új gumigyár (Michelin, Hankook, Bridgestone) is épült a régió autógyárjaihoz kapcsolódva, miáltal valóságos gumiabroncsgyártó centrum lettünk Kelet-Közép-Európában. (A Gyöngyösre tervezett negyedik gyárberuházás viszont nemrég meghiúsult.) A vegyipart már a szocializmusban is erős térbeli tömörülés jellemezte. Különösen igaz ez a gyógyszeriparra, amely sok szakképzett munkaerőt igényel, amit csak a népesebb települések tudnak biztosítani. 2008-ban 229 olyan vállalkozást regisztráltak a vegyiparban, amelyek 50 főnél nagyobbak voltak. A számuk csak négyvel gyarapodott 2009 végéig, így a vegyipar térszerkezetére nem fejtettek ki különösebb hatást. A vegyipari cégek 23%-a Budapesten működött, amelyen kívül még Győr, Tiszaújváros, Debrecen és Székesfehérvár tekinthető fontos vegyipari központnak. A vegyipar jelenlegi térszerkezetére nagyfokú hasonlóságot mutat az 1990 előttivel (162. ábra).

A könnyűipar ágazatai közül több már jó ideje nehézségekkel küzd, amit az elmúlt két év válsága tovább tetézt. A hazai bőr- és cipőipar lehetőségei beszűkültek az éles verseny miatt. A meg-

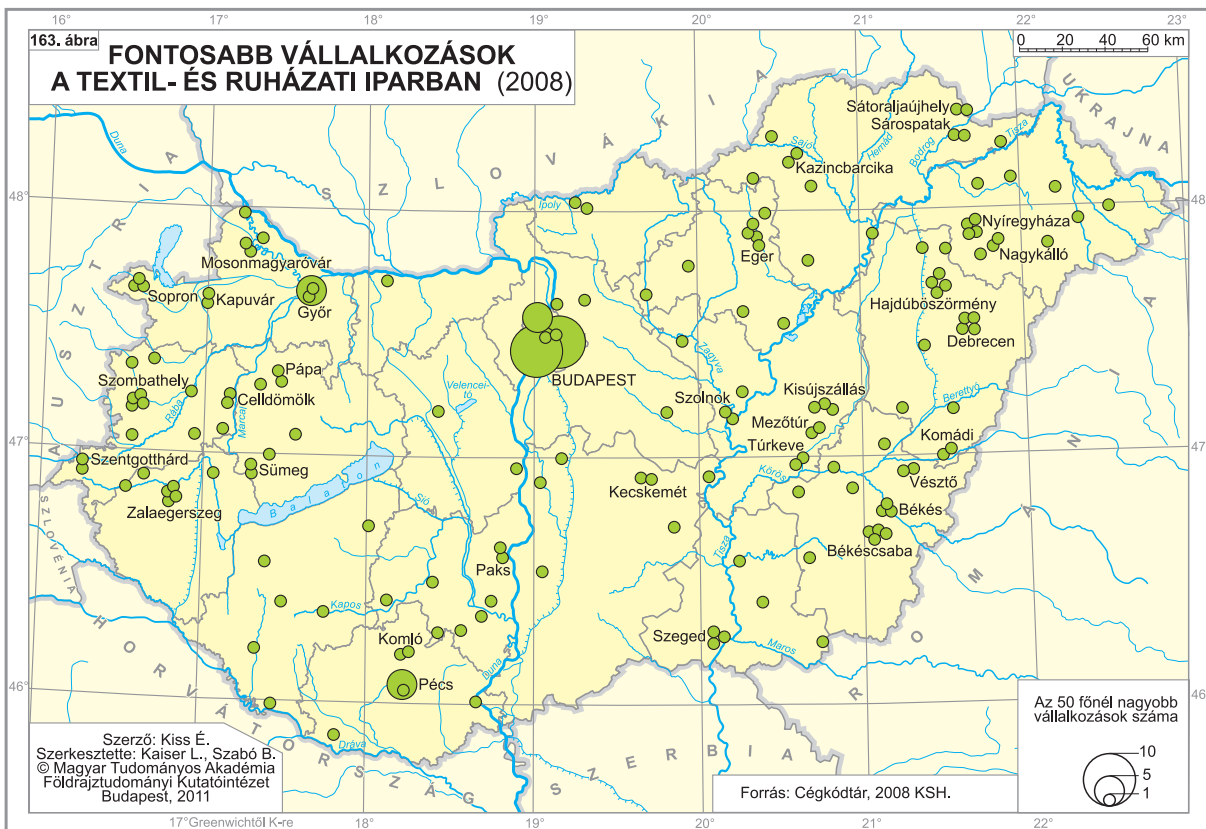


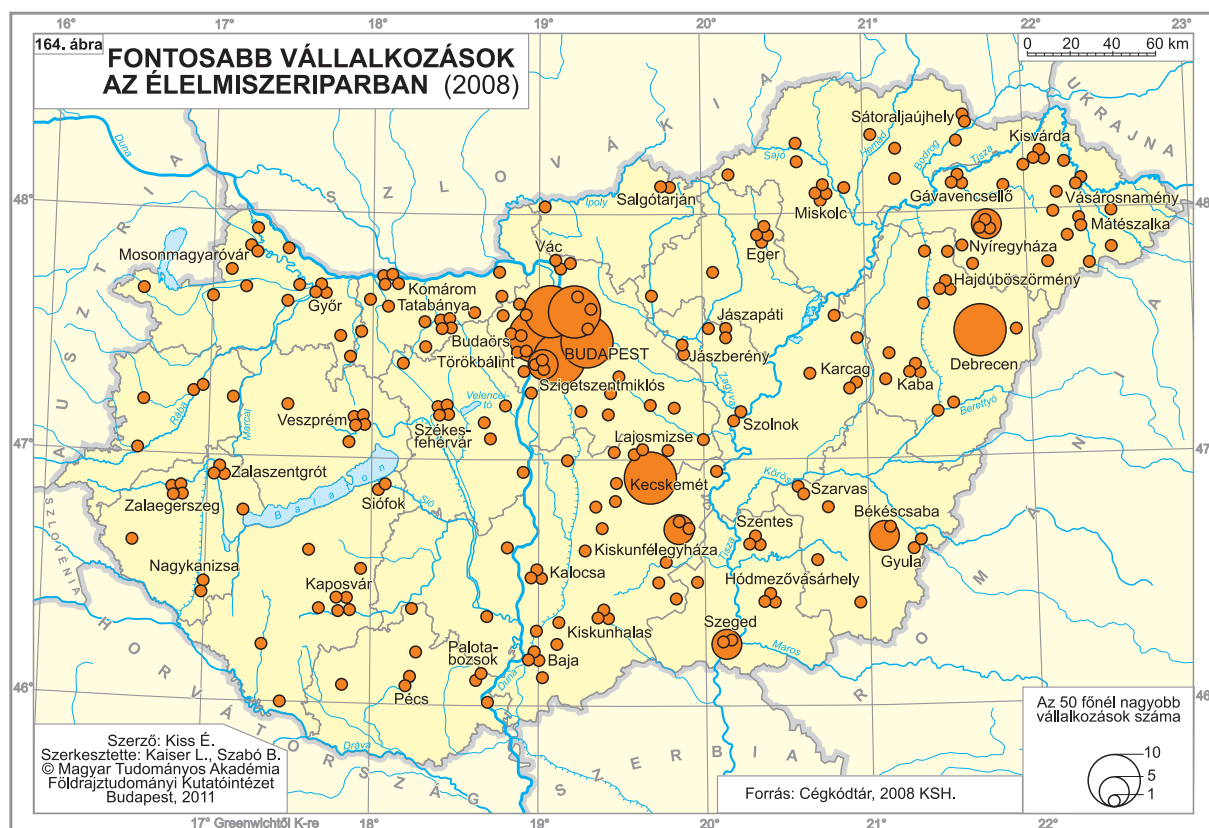
maradt néhány üzem rendszerint bér munkát végez, s a gyártott cipők többsége külföldre kerül. A textilruházati iparnak számottevően csökkent a súlya az elmúlt évtizedekben, mert szintén egyre kevésbé tud versenyezni az olcsó kínai (vagy a még olcsóbb thaiföldi, vietnami) importtal, és mert a magyar munkaerő is nagyon megdrágult. Ezen okokból eredően sokat veszített pozíciójából Budapest is. Ma már jóval szerényebb a textilipar súlya a fejlett iparral rendelkező térségekben, mint volt 1990-ben, kivéve Vas megyét, ahol az ágazat a szocializmus évtizedeiben is kitüntetett szerepet töltött be. 2009-ben az 50 főnél nagyobb textilruházati ipari vállalkozások száma 189-ről 161-re csökkent, ami a tartós depresszió és a válság ötvöződésének a következménye. Az éves fogyás negyede Budapesthez, míg a többi a nagyobb vidéki városokhoz (pl. Szeged, Pécs, Debrecen) köthető (163. ábra).

Az élelmiszer-, ital- és dohánygyártás is számtalan problémával szembesült az utóbbi időben. Az egykor igen sikeres ágazat termelése 1989 után drasztikusan visszaesett, kiváltképp a hús, a tej és a cukor termelése. Több ágazata (pl. dohány-, tartósítóipar) „haldoklik” és sok üzemét bezárták. Az élelmiszeripar gondjaiért a fogyasztási szokások megváltozása, a csökke-

nő kereslet, az emelkedő árak, a mezőgazdaság szervezeti és tulajdoni átalakulása, az új termelési kvóták érvényesülése az EU-csatlakozás folytán, a kevesebb hazai nyersanyag és az olcsó import egyaránt okolható. Az 50 főnél nagyobb élelmiszeripari vállalkozások többnyire a népesebb településekhez (a fővároshoz és a megyeszékhelyekhez) kapcsolódnak. 2008 és 2009 vége között a számuk szerény mértékben (327-ről 311-re) csökkent, a leginkább a fővárosban (164. ábra).

Az élelmiszeriparban is megfigyelhető a térbeli koncentráció folyamata. Jó példa erre a cukoripar, amelynek gyárai a kaposvári kivétellel 1990 és 2007 között megszűntek. Ennél fogva hazánkban cukorgyártás ma már csak egyetlen üzemben folyik. A tartósítóipari üzemek száma az 1990-es évek eleji közel 170-ről kevesebb, mint a tizedére zsugorodott. Megfogyatkoztak a dohányfeldolgozók is, mert bezárták az egri és a debreceni dohánygyárat. A szivargár viszont Újfehértón továbbra is működik. A tejüzemek és a növényolaj-gyártók szintén koncentráltabban, míg az elsődlegesen helyi piacra települő kenyér-, tészta- és sütőipari üzemek egyenletesebben helyezkednek el a térben. Az élelmiszertermelésben és az élelmiszeripari foglalkoztatásban is az Alföld áll az élen.





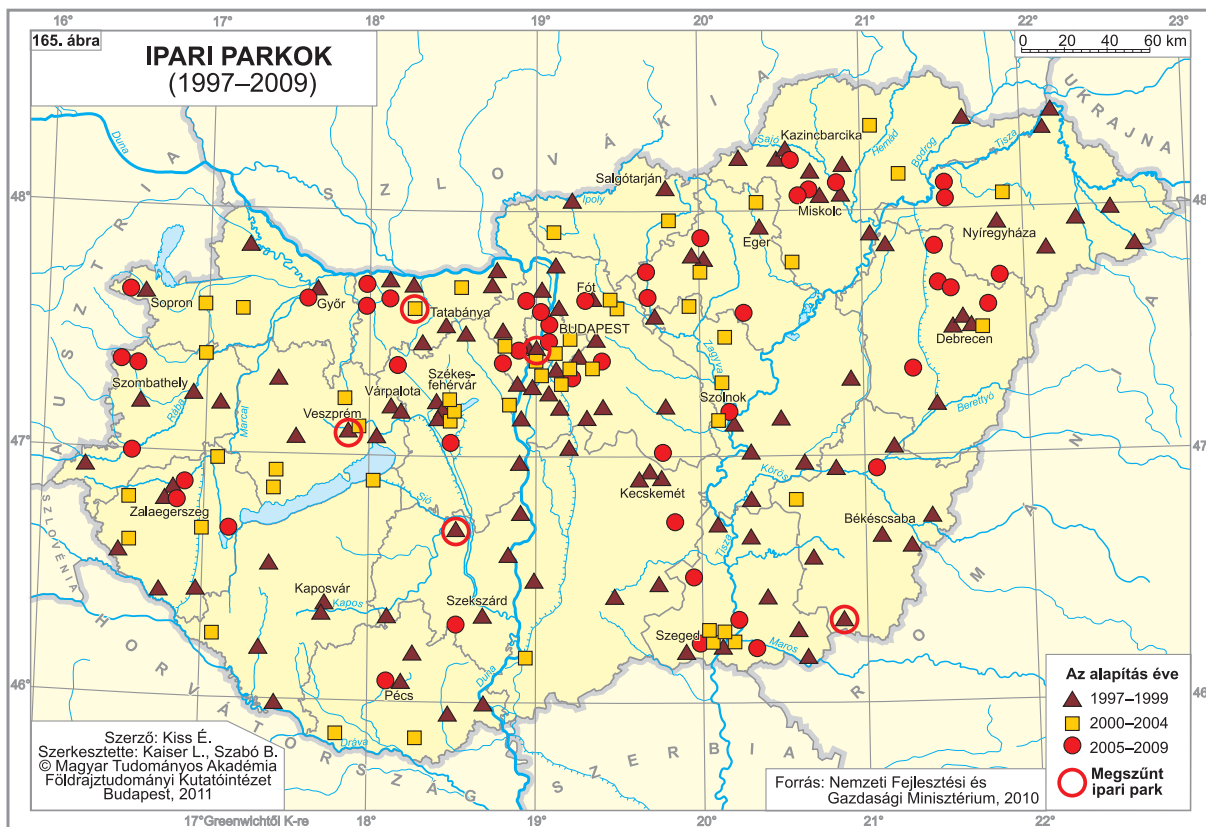
Ipari parkok

A 21. század elején az ipari vállalkozások zöme már ipari parkokban található. Kelet-Közép-Európában az első ipari parkot Győrben hozták létre 1991-ben, de hivatalosan csak 1997-től beszélhetünk ipari parkokról. Azóta 214 ipari park létesült, amelyek életre hívását különböző tényezők (pl. munkahelyteremtés, lokális iparszerkezet átalakítása, régi ipari terület újrahásznosítása) motiválták. Tekintélyes hányaduk zöldmezős beruházás, bár az utóbbi időben gyarapszik a vegyes típusú parkok száma is, mert a régi ipari létesítményekben vagy azok helyén létrejöttek „kinőtték” a területüket.

Az ipari parkok összterülete meghaladja a 12 ezer hektárt. Eleinte jobbára a Dunántúl északi felében bukkantak fel, s csak az ezredfordulót követően kezdték átlépni a Duna vonalát. Még ma is a Kaposvár–Miskolc vonalától északra sűrűbb az előfordulásuk. Az ipari parkok túlnyomórészt városi jelenségek. Közülük Székesfehérvár egy maga 7 ipari parkkal büszkélkedhet, ellenben Budapest és Szeged csupán 5–5-tel. Sok ipari

park az új ipari övezetben jött létre, amelyek többsége viszonylag fejlett és nagymértékben betelepült. Ezek az ipari parkok koncentrálják a legtöbb külföldi érdekltségű ipari vállalkozást és játsszák a legfőbb szerepet az ipari termelésben és az exportban (165. ábra).

Az ipari parkok a fejlődés különböző fázisában vannak. *Betelepültségük* átlagosan 56%-os, ami viszonylag alacsony érték és annak a következménye, hogy napjainkra már sok ipari park áll a potenciális befektetők rendelkezésére. Az ipari parkok általában igyekeznek egy-egy nagynevű külföldi befektetőt megnyerni, mert az előmozdíthatja más cégek betelepülését is. 2008-ban az ipari parkokban 4051 vállalkozás működött, amelyek 207 ezer főnek adtak munkát. Termékeik 55%-át exportálták. Az ipari parkok 10–20%-a ma még nem működik, de a működők körében is akad jó néhány olyan, ahol a terület-hasznosítás mértéke csekély. Eddig öt ipari park szűnt meg vagy mondott le a megszerzett címről. A jövőben az egyik legfontosabb feladat az



ipari parkok minőségi fejlesztése, hogy ténylegesen megfeleljenek a velük szemben támasztott követelményeknek.

Az ipari parkok jó alapot biztosítanak az ún. *klaszterek* létrehozásához. Nagyon leegyszerűsítve a klaszterek alatt a különféle gazdasági tevékenységet folytató, egymáshoz közel levő, egymással versenyző és kooperáló vállalatok térbeli hálózatait, térbeli csoportosulásait értjük, amelyek innovációs kapcsolatrendszerben, együttműködésben vannak a különböző (pl. oktatási, pénzügyi, kutatási) intézményekkel (PORTER, M.E. 2000).

Az összes hazai klaszter mintegy harmada (16) kapcsolódik az iparhoz. A szektor az

összes klasztertag több, mint felét mondhatta magáénak. Eddig elsősorban a gépiparban (autóipar, elektronika) és a könnyűiparban jöttek létre klaszterek. A legaktívabb a 74 tagot számláló, 2000-ben alapított PANAC (Pannon Autóipari Klaszter). A feldolgozóipari klaszterek közel kétharmada a Dunántúl északi felében fejlődött ki, mert ott voltak meg leghamarabb azok a feltételek, amelyek a létrejöttüket elősegítették. Az azonos vagy különböző ágazathoz tartozó vállalatok közötti *vertikális és horizontális kapcsolatok intenzitása fontos szerepet játszhat az ipari tér jövőbeni formálásában*, mert ma még a hazai klaszterek csak az együttműködés, a hálózatépítés kezdeti stádiumában vannak.

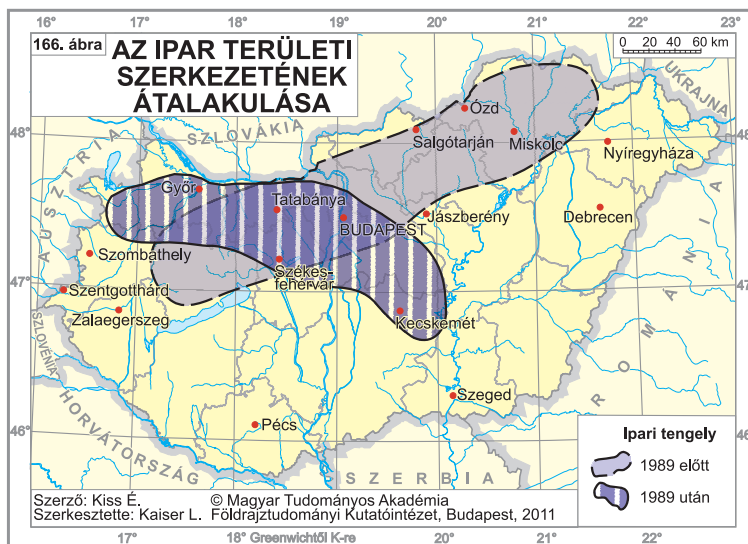
Területi szerkezetváltás

Az iparban lezajlott változások az ipar területi struktúráját is átalakították lokális és regionális szinten egyaránt. Az előbbi főleg a jelentősebb iparral és kiterjedt ipari területtel rendelkező, nagyobb városokban (pl. Budapesten) figyelhető meg, ahol a *tradicionális ipari területek vagy megújultak vagy funkciót váltottak, miközben számotte-*

vően zsugorodtak is (Kiss É. 1999). Mindezek az adott település szerkezeti és funkcionális tagozódására is nagy hatást gyakoroltak, sőt a helyi társadalom struktúráját sem hagyták változatlanul. Ugyanakkor az utóbbi, a makroszinten bekövetkezett területi szerkezetváltás az ország egészének az iparát érintette.

A szocializmus évtizedeiben az ipari termelés elsődlegesen a középhegységekhez kapcsolódott, követve az ásványkincsek és energiahordozók előfordulását. Az ÉK–DNy-i irányú ipari tengelyt az 1990-es évek közepére felváltotta egy ÉNy–DK-i irányú tengely, mivel az ipari termelés súlypontja a Dunántúl északi felére helyeződött. Ebben nagy szerepe volt az újonnan létesített, jobbra külföldi érdekeltségű ipari vállalkozásoknak. Regionális szinten tehát *markáns térbeli átrendeződés ment végbe az iparban*, s az ipari termelésnek új főhadiszállása bontakozott ki. Tulajdonképpen ez a terület tekinthető a *rendszerátalakítás nyertesének*, amely mostanra már az Észak-Dunántúl nagyobb hányadát foglalja magába. Az új ipari térségen belül, a főváros mellett még Esztergom, Győr, Komárom, Tatabánya, Sárvár, Székesfehérvár, Szentgotthárd és Szombathely ipara kiemelkedő. Ugyanakkor az ország más részeiben csak „szigetszerűen” fordulnak elő markánsabb ipari centrumok (pl. Nyíregyháza, Jászberény) (166. ábra).

A rendszerváltozás *nagy vesztesei azok a tradicionális nehézipari körzetek* (pl. Ózd, Miskolc térsége), amelyek az 1990-es években súlyos válsággal küszködtek. Köztük voltak olyanok (pl. Tatabánya, Székesfehérvár), amelyek viszonylag könnyen kilábalnak a válságból, míg mások (Miskolc, Salgótarján) csak nagyon lassan „térnek magukhoz”. Ózd még napjainkban is szinte „halott város”, a szerkezetváltás folyamata igen vontatott. Szintén kedvezőtlen a Dél-Dunántúl és az Alföld helyzete, mert kevés az új körülményekhez gyorsan alkalmazkodó, dinamizmust sugárzó ipari vállalkozás és ipari központ. Ráadásul a 2008. második felében ki-



robbant *világgazdasági válság begyűrűzése* tovább tetézte az itteni gondokat. A jelenlegi gazdasági folyamatok tükrében úgy tűnik, hogy ezen országrészekben belátható időn belül nem várható lényeges változás.

A válság kiváltképp azokat az ipari ágazatokat (autógyártás, elektronika) érintette nagyon érzékenyen, amelyek a legnagyobb szerepet játszották az új ipari térszerkezet létrejöttében. Habár sok – főleg a kisebb – vállalkozás komoly problémákkal nézett szembe, a létszámleépítéseket nem kísérte üzemek bezárása. Például 2008. októbere és 2009. szeptembere között 38 elektronikai és 65 autógyártó cég kényszerült együttesen 23 ezer fő elbocsátására. Ezért az ipar struktúrájában nem következett be újabb területi szerkezetváltás. Hosszabb távon viszont ez sem kizárt, hiszen a globális gazdasághoz szorosan kapcsolódó iparunknak nagyon gyorsan kell reagálnia a világgazdasági változásokra. Ennél fogva attól függően változhat a jövőben az ipar területi struktúrája, hogy mikor, amely térségek, országrészek „aktivizálódnak”, illetve kerülnek a befektetői érdeklődés középpontjába az újabb és újabb kihívásokkal összhangban.