

Mezőgazdaság

Az Osztrák–Magyar Monarchia szétesése, majd a történelmi magyar államterület felosztása után az 1920-ban rögzített, új nemzetközi határ szét- szabdalta a több évszázados regionális gazdasági kapcsolatokat a Kárpát-medencében. Az immár határvidékké vált területek agrártermelése visszaesett, részben népesség kibocsátó területekké váltak és egészében felerősödött az itteni társadalmi tér perifériális jellege. Ezzel a trianoni Magyarország egy döntően agrárhasznosítású társadalmi tér örökösévé vált. Mindezek miatt az ország elmúlt kilencven évének gazdaságtörténetén végigvonult a gazdasági egyensúlytalanság kiegyenlítésének kényszere, az újra és újra fellépő mezőgazdasági túltermelés kivédése: 1930–1944 között a német és osztrák piac, 1960–1985 között a Szovjetunió uralta KGST-tagországok piaca, 1990 után a közép-európai piac vette fel a hazai agrártermékek jelentős hányadát.

Az EU új agrárreformja (Common Agricultural Policy, CAP) éppen azt a célt szolgálta, hogy a nemzeti területek túlhasználatával

szemben az ökológiai adottságokhoz jobban igazodó tájhasználat alakuljon ki, ami lehetővé teszi a régiók közötti munkamegosztást, a területi specializálódást. Ezzel a szűk ágazati szempontok helyett a komplex vidékfejlesztés elve érvényesülhetne, amelynek célja a vidéki társadalom fenntartható fejlődésének biztosítása.

Országunk exportforgalmában 2008 folyamán az agrár- és élelmiszeripari termékek részesedése 7,9%-ra emelkedett, az import pedig 5,2%-ra nőtt, amelynek eredményeként az agrár-külkereskedelem 1,9 milliárd eurós többlettel zárt (22. táblázat). Agrár- és élelmiszerexportunk áruszerkezetét a gabonafélék, a húsfélések, valamint az olajos magvak határozták meg, amelyek a kivitel közel 60%-át adták. 2008-ban a magyar agrár-kivitel 82%-a az EU-ba irányult, ahol legnagyobb piacainknak Németország (15%), Románia (14%), Olaszország (10%) és Ausztria (8%) számított. Európán kívüli országokba a hazai mezőgazdasági- és élelmiszeripari termékeknek csupán 4%-a került.

22. táblázat Az agrár-külkereskedelem alakulása áruosztályok szerint (millió euró)

Áruosztályok	Export			Import			Egyenleg		
	2006	2007	2008	2006	2007	2008	2006	2007	2008
Élő állatok, állati termékek	927	1077	1240	595	661	751	332	416	489
Növényi termékek	1145	1964	2253	562	684	777	583	1280	1477
Állati és növényi zsír, olaj és viasz	120	138	217	104	138	229	16	0	-11
Élelmiszer készítmény, ital és dohány	1483	1684	2024	1420	1704	2064	63	-20	-39
Összesen	3675	4863	5735	2680	3188	3820	995	1675	1915

Forrás: Központi Statisztikai Hivatal (www.ksh.hu)

Az agrártermelés helyzete a nemzetgazdaságban

A magyar mezőgazdaság és élelmiszeripar termelésének növekedése az 1970-es évek elején volt a legerőteljesebb, aminek háttérében az emelkedő KGST-export és a megnőtt belső fogyasztás állt. Az ezt követő másfél évtizedben az ágazat termelésének éves növekedési üteme lassult ugyan, de a termelés és a fogyasztás egyensúlya változatlan maradt, mert a piaci feltételek alig módosultak (23. táblázat). A bruttó hazai termék (GDP) az átalakulás éveiben is nőtt, főként az iparba és tercier szektorba áramló közvetlen külföldi tőkebefektetések (FDI) révén. Ennek eredményeként a mezőgazdaság részesedése a GDP-ből szükségképpen

csökkent (24. táblázat). A rendszerváltozás évében (1989) a mezőgazdaság még a GDP 13,7%-át adta és az exportbevétel 22,8%-át termelte, 17,4%-os foglalkoztatás mellett. Ezek az arányok 2008-ban 4,4%-ra, 7,9%-ra és 4,5%-ra csökkentek. Mindez alapvetően a nemzetgazdaság szerkezeti átalakulásának következménye. A mezőgazdasági termékek bruttó termelése ugyanis az 1990-es évek elején bekövetkezett visszaesés után 1995–1999 között stabilizálódott, majd ezt követően (főként a növénytermesztésnek köszönhetően) rendkívüli hullámmal ugyan, de enyhe növekedésnek indult (135. ábra).

23. táblázat A bruttó mezőgazdasági termelés évi átlagos növekedése (%)

Időszak	Növénytermesztés	Állattenyésztés	Összes mezőgazdasági termelés
1971–1975	5,6	3,5	4,6
1976–1980	1,7	3,4	2,5
1981–1985	0,4	1,0	0,7
1986–1990	-1,0	0,3	-0,4
1991–1995	-4,7	-8,1	-6,5
1996–2000	-1,5	0,8	-1,0
2001–2005	13,3	-2,9	4,3
2006–2009	2,8	-2,5	0,9

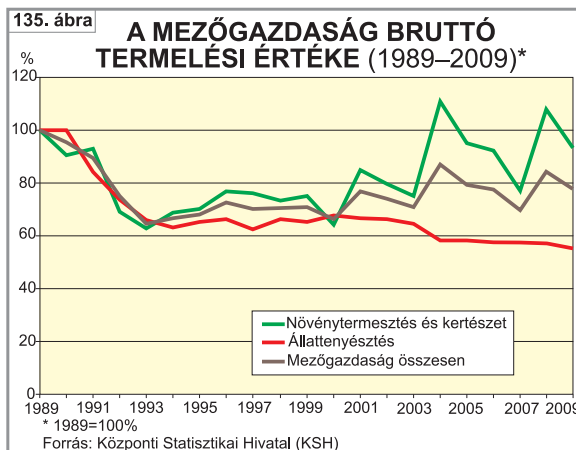
Forrás: Központi Statisztikai Hivatal (www.ksh.hu)

24. táblázat A mezőgazdaság részesedése a bruttó hazai termékben

Év	Nemzetgazdaság ágazatai összesen	Ebből a mezőgazdaság, vad- és erdőgazdálkodás, halászat	
	Millió Ft	Millió Ft	Az összes %-ában
1985	1 033 658	166 664	16,1
1990	2 089 313	261 236	12,5
1995	4 861 949	392 658	8,1
2000	11 379 943	617 867	5,4
2005	18 829 478	791 437	4,2
2008	22 613 452	974 177	4,3

Megjegyzések: Hozzáadott érték folyó áron. A nemzetgazdaság ágazatainak összes értéke alapján értendő.

Forrás: Központi Statisztikai Hivatal (www.ksh.hu)



A földhasználat szerkezete

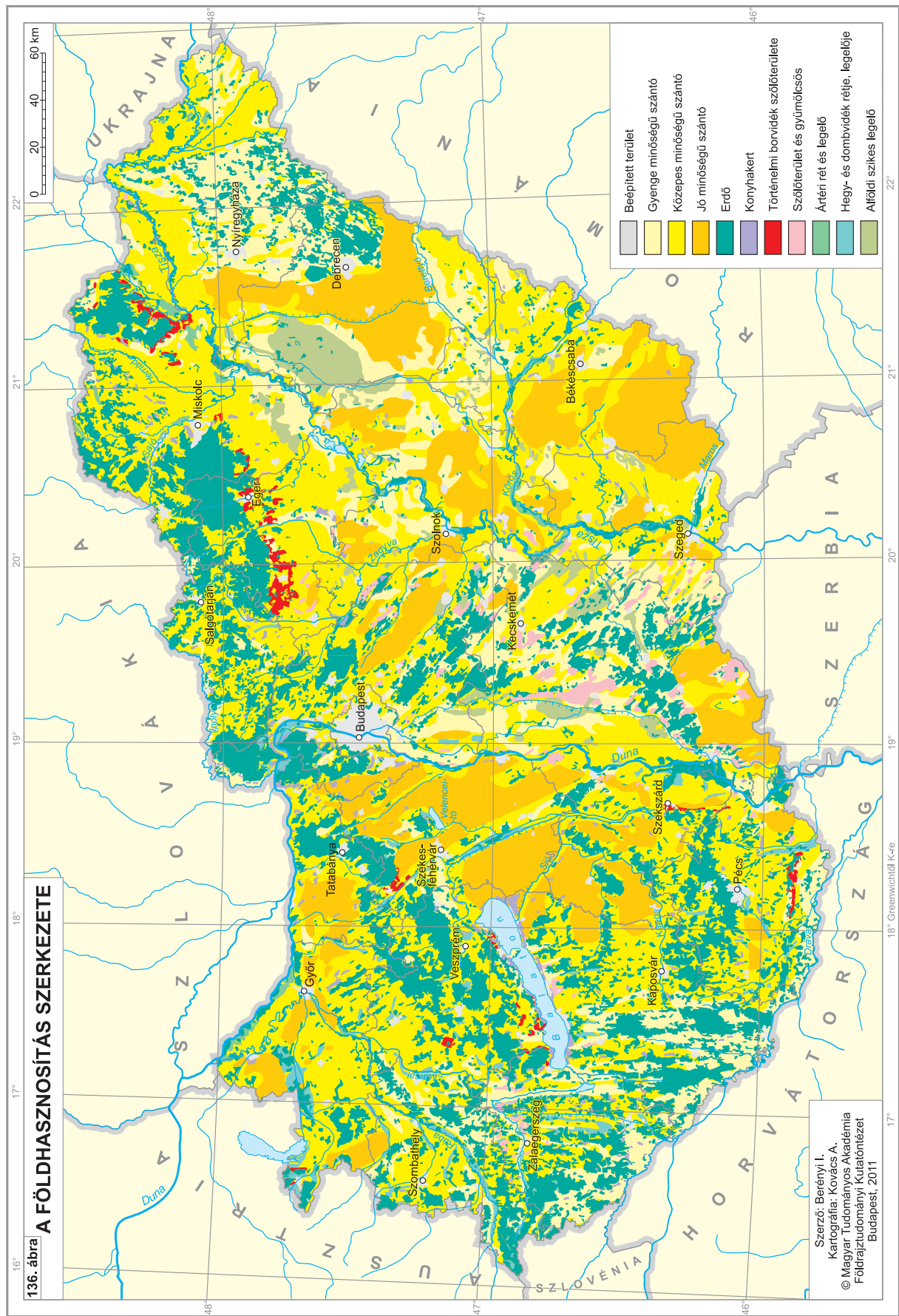
Magyarország termőterületének (mezőgazdasági terület, erdő, nádas, halastó) aránya hazánk teljes területéből 100 év alatt 94%-ról 81,2%-ra csökkent, elsősorban az urbanizáció (városépítés, infrastruktúra kiépítés stb.) következtében. A termőterületen belül a mezőgazdasági terület (szántó, konyhakert, szőlő, gyümölcsös, gyep) aránya is csökkent és felgyorsult az erdősítés.

A földhasznosítás követi a természeti adottságok térbeli rendjét (136. ábra): a közép-hegységek területén meghatározó, a dombsági tájakon és a gyenge termőképességű homokterületeken pedig jelentős az erdő kiterjedése. Ezzel szemben a síksági tájakon (Alföld, Kisalföld) és a gyenge lejtésű dombságokon (pl. Külső-Somogy, Tolnai-dombság) a szántó foglalja el a terület több, mint 70%-át. A mezőgazdasági terület legjobb termőképességű szántóit a Kisalföldön,

a Mezőföldön, Bácska, Békés és a Hajdúság területén művelik. Az intenzív földhasználati formák (szőlő, gyümölcs és kert) közül a történelmi borvidékek, a Duna–Tisza köze szőlő- és gyümölcssterületei, valamint Szabolcs-Szatmár-Bereg megye gyümölcsösei a legismertebbek és sajátos kultúrtájat alkotnak.

Ebbe a földhasználati típusba soroljuk a városok környékén kialakult kerteket, amelyek a beépített területekhez tapadnak. Ma a gyepsterületek (rét és legelő) a Dunántúli-dombságon, a Cserhát és a Cserehát lejtőin, valamint a Tisza és a Körösök vizes vagy száraz térszínein (szikes legelők, Hortobágy) a legnagyobb kiterjedésűek.

Az 1960 utáni felgyorsuló urbanizáció természetesen jelentősen csökkentette a mezőgazdaságilag hasznosított területet (fél évszázad alatt mintegy 1,6 millió ha került ki a művelés-



25. táblázat A földhasználat szerkezete (1960–2010)

Év	Szántó	Konyhakert	Gyümölcsös	Szőlő	Gyep	Mezőgazdasági terület együtt	Erdő	Nádas	Halastó	Termőterület összesen	Művelés alól kivett terület	Mindösszesen
Ezer ha												
1960	5 309,8	107,5	82,3	203,6	1 437,9	7 141,1	1 306,2	26,1	..	8 473,4	829,6	9 303,4
1970	5 046,2	146,3	171,6	229,7	1 281,3	6 875,1	1 470,7	32,3	..	8 378,1	924,9	9 303,4
1980	4 734,7	291,4	138,4	167,8	1 294,2	6 626,5	1 610,3	37,7	25,3	8 299,8	1 003,2	9 303,4
1990	4 712,8	341,1	95,1	138,5	1 185,6	6 473,1	1 695,4	40,4	26,8	8 235,7	1 067,3	9 303,4
2000	4 499,8	101,6	95,4	105,9	1 051,2	5 853,9	1 769,6	60,0	32,0	7 715,5	1 587,5	9 303,4
2010	4 501,6	96,1	93,7	82,8	762,6	5 536,8	1 912,9	65,4	35,5	7 550,6	1 752,8	9 303,4
Az összes %-ában												
1960	57,1	1,2	0,9	2,2	15,5	76,8	14,0	0,3	..	91,1	8,9	100,0
1970	54,2	1,6	1,8	2,5	13,8	73,9	15,9	0,3	..	90,1	9,9	100,0
1980	50,9	3,1	1,5	1,8	13,9	71,2	17,3	0,4	0,3	89,2	10,8	100,0
1990	50,7	3,7	1,0	1,5	12,7	69,6	18,2	0,4	0,3	88,5	11,5	100,0
2000	48,4	1,1	1,0	1,1	11,3	62,9	19,1	0,6	0,3	82,9	17,1	100,0
2010	48,4	1,0	1,0	0,9	8,2	59,5	20,6	0,7	0,4	81,2	18,8	100,0

Forrás: Központi Statisztikai Hivatal (www.ksh.hu)

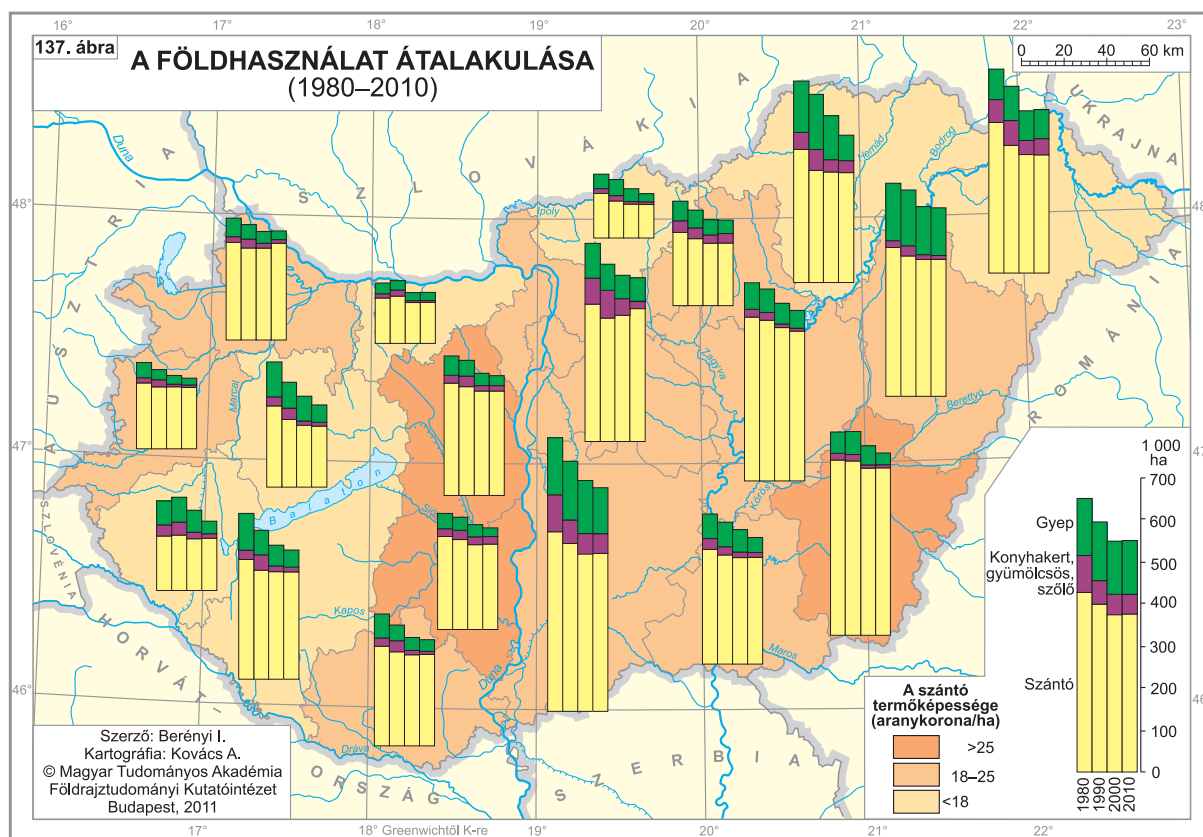
ből), ugyanakkor az egyes régiók műveléségi szerkezete alig módosult, holott az egyes régiók gazdasági szerepe, jelentősége a nemzetgazdaság egészében alapvetően megváltozott. Az elmúlt évtizedben különösen szembetűnő volt a szántó arányának viszonylagos állandósága a földhasználat szerkezetében (2010: 48,4%) (25. táblázat).

A mezőgazdasági terület – és ezen belül a szántó – termőképességében erős területi különbségek tapasztalhatók. Az ország mezőgazdaságilag hasznosított területének negyede szorul védelemre (erózió, szél és belvíz ellen) és a termőképesség területi különbségei a természeti adottságokhoz igazodóan (alföldi vagy dombsági területek) nagyon eltérőek (137. ábra).

Az ország mezőgazdasági területének kevesebb, mint 14%-a gyep, amelynek kiterjedése csökkent az 1960–1980 közötti két évtizedben, főként a földtagosítások idején (a nagyüzemi szántók kialakítása, 1960–1965), de az 1980-as évek elején a kedvezőtlen adottságú dombvidéki szántók egy részét újra legelővé változtatták, mert a juhállomány 3 millió db fölé emelkedett a jó értékesítési lehetőségek következtében. Napjainkban a juhállomány, 1,2 millióra esett vissza, párhuzamosan a hasznosított gyep kiterjedésének csökkenésével. A hasznosítástól függetlenül a középhegységek (különösen az Észak-magyarországi-középhegység) vonalában összefüggő gyepövezet kezd kialakulni. A klaszszikus gyepgazdálkodás csupán a juhtenyésztés révén maradt fenn, főleg a Hortobágyon és az Észak-magyarországi-középhegység területén. Valószínűsíthető, hogy költségérzékeny piaci viszonyok között a természetes gyepek hasznosítása ismét előtérbe kerül.

A mezőgazdaság intenzív ágazatait – szőlő- és gyümölcsstermelés – a szocialista időszakban is vegyes tulajdonviszonyok között hasznosították. Az ún. szakszövetkezetek főként termelésszervező és értékesítő funkciót töltek be (pl. Bács-Kiskun megyében), ezért az 1990 utáni átalakulás kevésbé érintette ezen üzemmódoz tartozó haszonterületeket.

Az ország szőlőterülete 82,8 ezer ha, ami csaknem harmada a 40 évvel ezelőtti értéknek. A szőlő 89%-a az egyéni gazdálkodók kezelésében van. A szőlőterületek mintegy harmada Bács-Kiskun megyében található, a homoktalajra telepített szőlők ugyanis általában jó minőségű tömegbort és pezsgő-alapanyagot adnak. Az ún. történelmi borvidékek a középhegységeink



lábainál sorakoznak Dél-Dunántúltól a Tokaji-hegységig, amelyek nem csupán exportképes borokat termelnek, hanem szőlőkultúrájukkal az idegenforgalom, a falusi turizmus ismert térségeit is jelentik. A hegyközségek újraeledése elősegítheti annak a felelősségteljes helyi közösségi tudatnak a megerősödését, amely a környezet, a talaj, a tulajdon és a bor minőségvédelmének legfontosabb feltétele.

A 93,7 ezer ha kiterjedésű gyümölcssterület döntően két megyére koncentrálódik: Szabolcs-Szatmár-Beregben az alma és a szilva, Bács-Kiskun megyében pedig a kajszi és az őszibarack, a cseresznye és a meggy a meghatározó. A hazai fogyasztási szokások megváltozásával inkább a gyümölcskonzerv és -italféleségek kerültek előtérbe.

A konyhakertek területe 96,1 ezer ha-t tesz ki és kiterjedése hasonló mértékben csökken, mint az előző intenzív kultúráké. A városok növekedésével, illetve a települések horizontális terjeszkedésével a kert részben a beépített (művelés alól kivett) területet növelte. Különösen

a nagyvárosok agglomerációjában, illetve a városkörnyéki övezetben gyorsult fel a kert funkcióváltása.

Az ország területének 59,5%-át hasznosító mezőgazdaság után a legnagyobb területhasználó az erdőgazdaság, amely kb. 1,9 millió ha erdő hasznosításáról rendelkezik. Az erdő területe 1989 és 2010 között 218 ezer ha-ral nőtt, noha a privatizáció és a földkárptolás kevésbé kedvez a nagytávú befektetéseknek.

A művelés alól kivett terület – a nem hasznosított, korábbi gyepekkel együtt – 1,75 millió ha-ra terjed ki. Az 1990 utáni zöldmezős beruházások, a városi funkciók kitelepülése, a családi házas beépítés folytatódása, a lakópark jellegű beépítés megjelenése – a termőterületek rovására – felgyorsította ezen területek arányának növekedését (11,5%-ról 18,8%-ra). 2006 óta ez a kedvezőtlen folyamat – alapvetően az erdősítéseknek köszönhetően – megfordult és a termőterületek kiterjedése közel 60 ezer ha-ral nőtt (BERÉNYI I. 2000).

A termelés szerkezetének és színvonalának területi különbségei

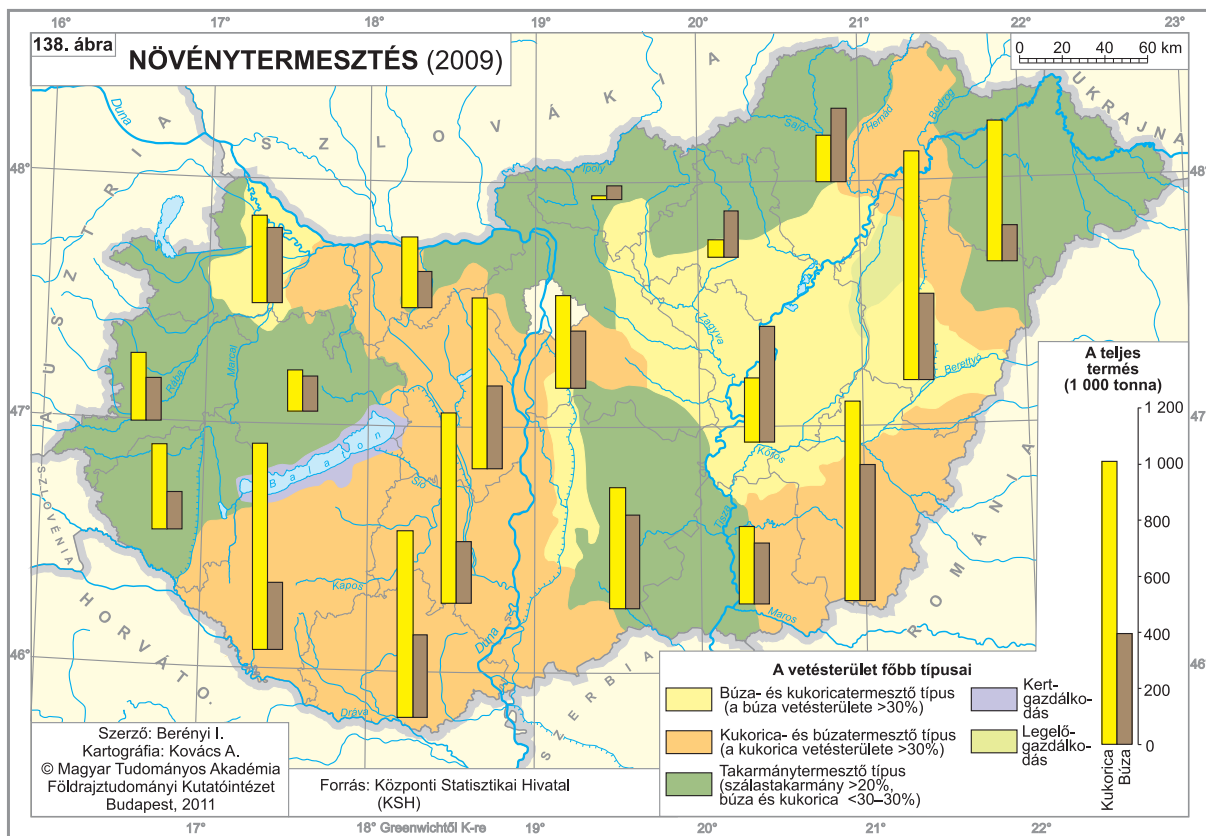
A növénytermesztés szerkezete 1990 után is alig változott, a gabonafélék jelenleg a szántó 64%-át foglalják el, ahol vetésterületük közel 40%-án búzát termesztnek (138. ábra). Az állatállomány erőteljes csökkenése miatt csupán a takarmányfélék vetésterülete mérséklődött. A vetésszerkezet átalakulásának kedvező jelensége, hogy megnőtt a zöldségfélék vetésterülete (2009: 83 ezer ha).

A búza vetésterülete az 1986–1990 közötti időszakban még a szántó 26,9%-át foglalta el, amely arány mára 25%-ra csökkent, ahol a termés mennyisége 2009-ben meghaladta a 4,4 millió tonnát. A szántó 26,5%-ára (1,2 millió ha-ra) kiterjedő, az elmúlt évtizedben fokozatosan növekvő vetésterületű kukorica a belső felhasználás visszaesése miatt elsősorban az agrárexportban jelent meg és termése 2009-ben meghaladta a 7,5 millió tonnát.

Az ipari növények közül a napraforgó vetésterületi aránya mára megközelítette a 13%-ot, mennyisége a 1,5 millió tonnát, ami összefüggésbe hozható azzal, hogy a növényolajipart privatizálták a legkorábban, s a külföldi tulajdonos révén a termékek gyorsan a nyugati piacra kerültek.

Az 1990 utáni átalakulás talán a szőlőtermesztésben járt a legkisebb megrázkódtatással. Az ország ténylegesen művel szőlőterületén 2009-ben 550 ezer tonna szőlő termett és 3,34 millió hl bort állítottak elő (1990-ben 863 ezer tonna szőlő termett). A bortermelésben előtérbe került a vörösbor, amely jobban igazodik a nemzetközi és a hazai piac igényeihez. A szőlőterület 36%-a az alföldi megyékben (Duna–Tisza köze, azon belül Kiskőrös, Hajós, Baja és Csongrád környéke), harmada a dunántúli történelmi borvidékeken (Villány, Mecsekfalja, Szekszárd, Badacsony, Balatonfüred–Csopak, Balaton mellett, Mór, Somló, Pannonhalma–Sokoróalja, Ászár–Neszmély és Sopron), mintegy 23%-a az Észak-magyarországi-középhegység előterében (Mátraalja, Eger, Bükkalja, Tokaj-hegyalja) található.

A gyümölcsstermelés az 1990. évi 1,5 millió tonnáról 884 ezer tonnára csökkent (2009), ami elsősorban a volt Szovjetunióba irányuló almaexport visszaeséséből adódott. 2009-ben az ország gyümölcsstermelésének közel 43%-át Szabolcs-Szatmár-Bereg, 11%-át Bács-Kiskun megye adta. Az évi gyümölcsstermelés 87%-át

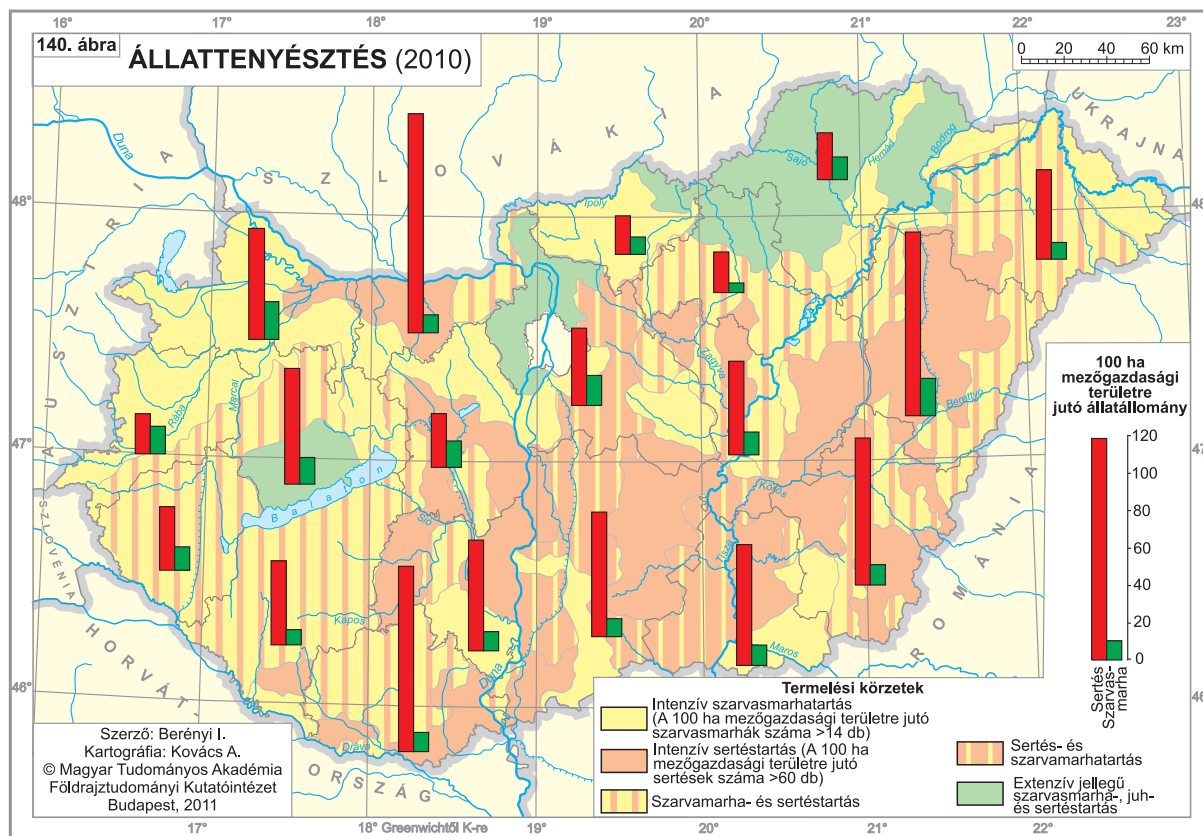
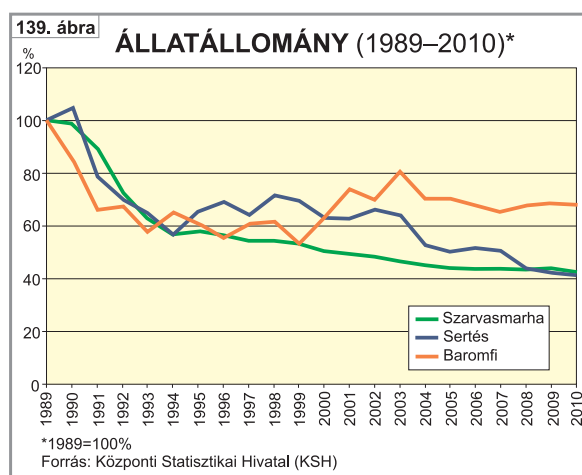


négy gyümölcsféle (*alma* /65%-kal/, meggy, szilva, őszibarack) teszi ki, amelyet döntően az üdítőital-, a konzerv- és a szeszgyártás hasznosít. Az ország gyümölcsöseinek kiterjedése 1996-ig 93 ezer ha-ra csökkent, ezt követő évtizedben új telepítések kezdődtek és a termőterület az elmúlt években 95 ezer ha körül stabilizálódott, amelynek 55%-a az alföldi, 19%-a a dunántúli megyékben található. A gyümölcsstermelésben a kistermelők részesedése mindig meghaladta a 80%-ot, mert a 75–80 milliós gyümölcsfa-állománynak csupán 1/4-e az ún. árügyümölcsös.

Az állomány negyedét, a termelés 2/3-át az alma teszi ki. A *kajszi*barack a Duna–Tisza köze (Kecskemét, Nagykőrös környéke) ismert gyümölcsfajtája csupán 7%-a a hazai gyümölcsfa-állománynak, de termelési érték tekintetében a második helyen áll. A *meggy*- és *szilva*termés több mint felét Szabolcs-Szatmár-Bereg, illetve Bács-Kiskun, az *őszibarack*tét Csongrád és Pest megyékben szedték.

Az 1990-es évek átalakulása elsősorban az *állattenyésztést* sújtotta, mert az értékesítési nehézségek már az 1980-as években jelentkeztek és a termelés is csökkent valamelyest már 1985–1990 között (139. ábra). A *szarvasmarha*-állománynak Észak-Magyarországon csak a fele, sőt Nógrád megyében mindössze harmada maradt meg (140. ábra).

A *szarvasmarha*-állomány 1990 és 2010 között 1,6 millióról 681 ezerre, a *sertés* 8 millióról 3,2 millióra csökkent, amely az állattenyésztés romló jövedelmezőségének, a takarmányok rendkívüli drágulásának, a kistermelők ilyen jellegű tevékenysége visszafogásának, megszüntetésének, az ágazat szűkülő piacainak volt köszönhető. Az Alföld sertésállománya az elmúlt évtizedben 30%-kal csökkent, miközben a kukorica vetésterülete változatlan maradt, ugyanak-



kor Észak-Magyarország sertésállománya kisebb mértékben esett vissza.

Az elmúlt évtizedekben a *baromfitelesítés* volt az állattenyésztés leggyorsabban fejlődő (illetve legkevésbé visszaeső) ágazata. A baromfiállomány 1980-ban meghaladta a 65 millió db-ot, azóta a törzsállomány 2010 végén közel 40 millióra csökkent, amelyből tyúkfélék 80%-kal részesednek. A tyúkállomány 43%-a az Alföldön (elsősorban Hajdú-Biharban, Szabolcs-Szatmár-Beregen, Bács-Kiskunban), 42%-a pedig a Dunántúlon (főként, 5 millió db tyúkfélével Komárom-Esztergom megyében) található. A *lúd*tenyésztés kevésbé elterjedt, de a libamájtermelésnek jelentős tradíciója alakult ki Kiskunfélegyháza környékén. A *juh*állomány az elmúlt három évtized alatt közel harmadára

esett vissza (1980: 3,1 millió db, 2010: 1,18 millió db), különösen a gazdasági szervezetek csökkentették az állományt.

2000 és 2010 között az állattartó gazdasági szervezetek száma 15%-kal, az egyéni gazdaságoké felével csökkent. Ma a gazdasági szervezetek 10%-a, az egyéni gazdaságok 3%-a tart szarvasmarhát. Az utóbbiak állománya 2000-ben még 51 ezer db, ma már csak 19 ezer db (VALKÓ G. 2010). A sertésállomány a gazdasági szervezetek 6%-ában és az egyéni gazdaságok 32%-ában található. Az utóbbiak az elmúlt évtizedben másfél millióval csökkentették állományukat. Juhtartással 85%-ban, növekvő számban az egyéni gazdaságok foglalkoznak. A baromfifélék közel fele található az egyéni gazdaságokban.

Az üzemi és tulajdonviszonyok átalakulása

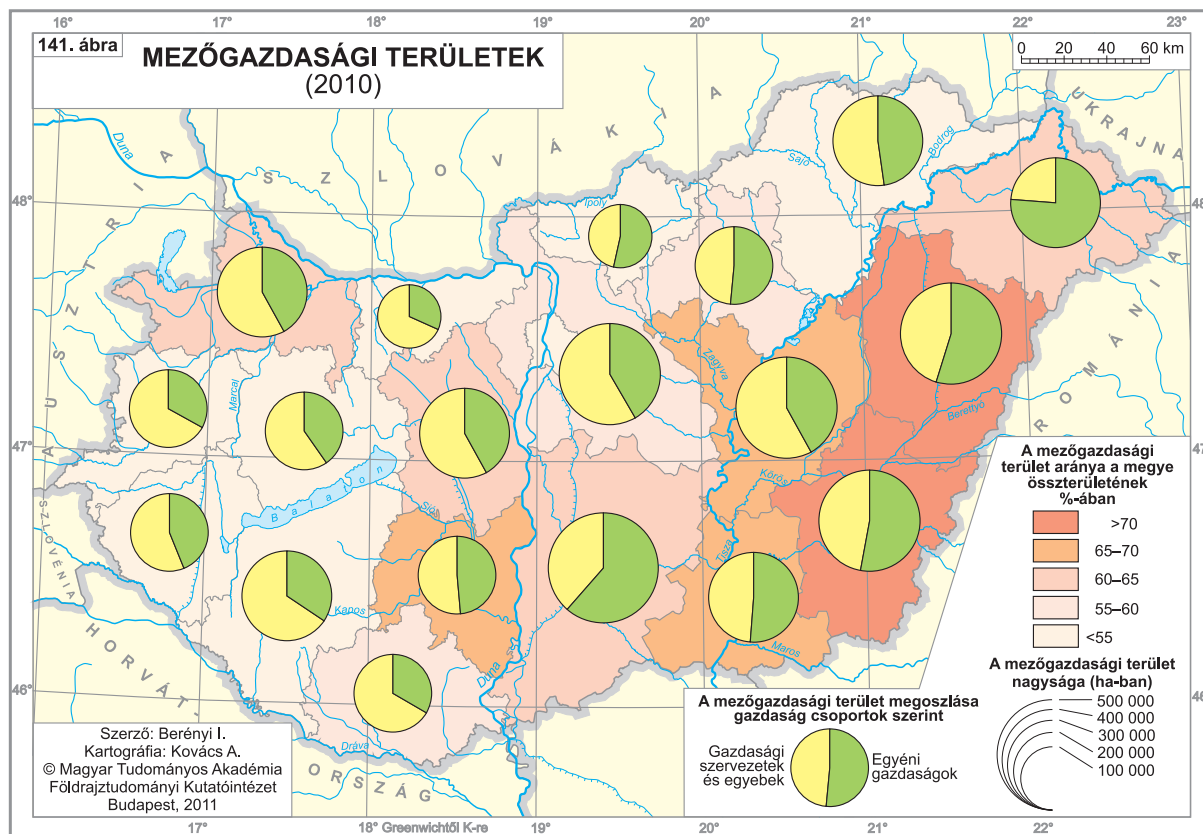
Az 1993. évi földterületi adatok alapján a vállalatok és gazdasági társaságok az ország mezőgazdasági területének 20,2%-át, a szövetkezetek 53,3%-át, míg az egyéb szervezetek és gazdálkodók (pl. egyéni vállalkozók, önálló gazdálkodók) 26,5%-át művelték. A KSH 1994. évi felmérése szerint az utóbbi csoportba 2 millió háztartás tartozott és 1,6 millió ha-ral rendelkezett, de a háztartások 1,5–2%-ának van 10 ha-nál nagyobb földterülete. Az egyéni vállalkozók az ország mezőgazdasági területének 0,1%-án gazdálkodtak.

1994-ben 51 ezer főfoglalkozású egyéni gazdálkodót írtak össze és e gazdaságok 83%-a vegyes profilú (növénytermesztő és állattenyésztő) volt. Az általuk művelt terület 86%-a saját tulajdonú, amelynek 70%-a szántó. A mezőgazdasági szervezetek és az egyéni gazdaságok tevékenységéről közzétett 2000. évi területi adatok lényegesen nem különböznek a korábbi évekéitől. Az ezt követő évek adatai alapján pedig csak hét régió szintjén követhető a két szektor termelési tevékenysége.

Az 1990 utáni földkárptótlás az ország területét eltérő mértékben érintette. A Dunántúlon kisebb volt a kárptótlásban részesülők száma, ezért a mezőgazdasági területnek nagyobb hányada maradt a gazdálkodó szervezetek használatában. Ezzel szemben az Alföld már a szocialista időszakban is differenciáltabb üzemi és tulajdonosi szerkezettel rendelkezett a szakszö-

vetkezeti forma következtében, amit az 1990 utáni földkárptótlás csak megerősített, illetve ösztönzően hatott az egyéni agrárvállalkozások létrehozására (Bács-Kiskun és Szabolcs-Szatmár-Bereg megyék). Az említett két megyében van az alföldi *egyéni gazdaságok* kezében lévő mezőgazdasági földterület 44%-a, és itt a legmagasabb az egyéni gazdaságok részesedése a mezőgazdasági területből (141. ábra). Ugyanakkor Jász-Nagykun-Szolnok megyében kevésbé módosult a korábbi nagyüzemi struktúra, mert az előregedett és mintegy felére csökkent falusi népesség innovációs képessége is gyenge. Az Alföld intenzív szántóföldi növénytermesztő megyéiben tehát erőteljesebb gazdasági-üzemi szerkezetváltás következett be, mint az ország más megyéiben, de ez a kialakult földhasználati módok arányait nem érintette, mert a vállalkozói csoport is a hagyományos termelési irányokat folytatja. 2009-ben a mezőgazdasági földterület 43,7%-a volt egyéni gazdaságok, 38,2%-a gazdasági szervezetek kezében, míg a terület maradék 18,1%-ának birtoklása gazdaságra nem volt azonosítható.

Az 1989–90. évi rendszerváltozást követően a nagyüzemek szakképzett vállalkozó csoportjai önállósulhattak, a volt vezetői csoport igyekezett együtt tartani és újraszervezni a nagyüzemeket, főleg a termelősövetkezetek maradékát, megszabadulva a felesleges munkanélőtől. A kárptótlás révén földhöz jutott kisebb

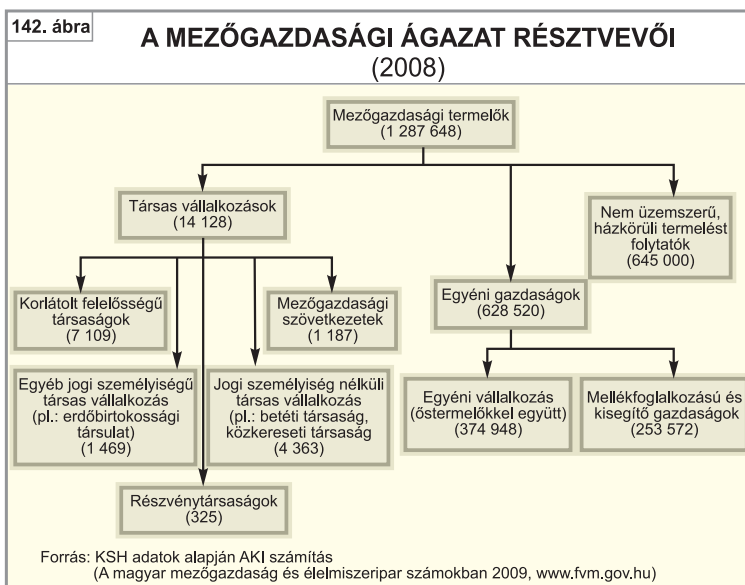


csoport pedig kísérletet tett az önálló gazdasági egzisztencia megteremtésére. Mindez országos szinten az agrárkeresők és -foglalkoztatottak számának gyors csökkenését eredményezte (26. és 27. táblázat).

1990 után azon megyék agrártársadalma került különösen kedvezőtlen helyzetbe, amelyek nagyüzemei már 1983–1988 között is csak állami támogatással tudtak fennmaradni, mert sok esetben szociális megfontolások alapján túlfoglalkoztatásra kényszerültek, s ezzel termelési szerkezetük is konzerválódott (Szabolcs-Szatmár-Bereg, Borsod-Abaúj-Zemplén, részben Heves és Nógrád megyék). Ezek közül is azok a megyék, illetve kistérségeik kerültek kritikus helyzetbe, amelyeknek nehézipara is összeomlott (Ózd és Salgótarján környéke), s ezzel mindkét ágazat (mezőgazdaság, ipar) munkaerő kibocsátóvá vált.

Napjainkban a kisüzemek és a nagyobb méretű gazdaságok által uralt mezőgazdasági üzemszerkezet meglehetősen változa-

tosnak tekinthető. 2008-ban a közel 1,3 millió mezőgazdasági termelő közül 645 ezer *nem üzemszerű, házkörüli termelést folytató személynek*, 628 ezer *egyéni gazdaságnak* és 14 ezer, gyakran különösen nagy gazdasági súllyal rendelkező *társas vállalkozásnak* (pl. rt., kft., bt.) volt tekintendő (FVM 2009) (142. ábra).



26. táblázat Az aktív keresők száma a mezőgazdaságban és az élelmiszeriparban (1985–2005)

Év	Mezőgazdaság*	Ebből alaptervekenység	Élelmiszeripar	Összesen
1985	981,1	660,6	202,5	1 183,6
1990	813,3	530,0	203,0	1 016,3
1995	308,5
2000	255,5	..	158,0	413,5
2005	194,0	..	140,0	334,0

*A vad- és erdőgazdálkodással, halászattal együtt.
.. = nincs adat

Forrás: Központi Statisztikai Hivatal (www.ksh.hu)

27. táblázat A mezőgazdaságban és élelmiszeriparban foglalkoztatottak száma és aránya a nemzetgazdaság aktív keresőiből (1985–2008)

Év	Mezőgazdaság*	Élelmiszeripar	Összesen	Részesedés, %-ban		
				Mezőgazdaság*	Élelmiszeripar	Összesen
1985	20,0	4,1	24,1
1990	693	234	927	17,0	4,2	21,2
1995	295	157	452	8,0	4,3	12,3
2000	256	154	410	6,6	4,0	10,6
2005	194	140	334	5,0	3,6	8,6
2008	174	127	301	4,5	3,3	7,8

*A vad- és erdőgazdálkodással, halászattal együtt. .. = nincs adat

Forrás: Központi Statisztikai Hivatal (www.ksh.hu)

Erdő- és vadgazdálkodás, halászat

Az ország erdőgazdálkodásba vont területének (2 millió ha) 93,7%-át fedi erdő, ami 2009-ben országosan 20,4%-os erdősültséget jelentett (110. ábra). A lombos erdőállományok aránya 87%, a fenyőfélék lassú visszaszorulása tapasztalható. Az erdőállomány 57%-a tekinthető őshonosnak. A földhasználat szerkezeti átalakulása során, a környezet- és tájvédelemmel összefüggésben az elmúlt két évben több, mint 70 ezer ha-ral nőtt az erdőterület.

A faállomány évi folyónövedéke 13,1 millió m³, amelyből közel 7 millió m³-t termeltek ki 2009-ben (28. táblázat). Ez a teljesítmény a közvetlen megtermelt érték alapján a GDP 0,1%-át teszi ki, de az ehhez kapcsolódó feldolgozóipar teljesítményével ez az arány jóval nagyobb. Az erdő azonban ennél nagyobb értéket képvisel a kultúrtájak fenntartásában, az emberek szabadidő eltöltésében, a vadállomány fenntartásában.

28. táblázat Fakitermelés (ezer m³)

Szektor	2000	2005	2008	2009
Állami	4914	4749	4457	4502
Magán	2345	2395	2528	2248
Közösségi	28	24	38	23
Összesen	7287	7168	7024	6773

Forrás: Mezőgazdasági Szakigazgatási Hivatal, Központi Erdészeti Igazgatóság (Budapest, www.mgszh.gov.hu)

A vadgazdálkodás, a vadászat nemzetközi híre a nagyvad-állomány minőségén és a vadászati szolgáltatás szervezetségén múlik. A legjobb magyar trófeák évről évre a C.I.C. minősítése alapján a világranglista első tíz helyezettjei között vannak.

Ezért évente 25–30 ezer külföldi vadász látogat az országba. A vadállomány és annak hasznosítása kiegyenlített, s az állomány tartós fenntartását biztosítja (29. táblázat).

29. táblázat Vadgazdálkodás (2006–2009)

Vadak	2007	2008	2009	2010
	Becsült februári vadállomány (ezer db)			
Gímszarvas	76,9	85,0	87,1	92,6
Dámszarvas	23,9	25,9	26,7	30,0
Őz	312,0	340,4	349,6	366,6
Muflon	10,1	9,9	10,5	11,0
Vaddisznó	77,8	95,6	99,3	106,7
Mezei nyúl	472,1	522,9	523,8	538,7
Fácán	723,7	790,4	795,4	761,7
Vadak	2006/2007	2007/2008	2008/2009	2009/2010
	Vadállomány-hasznosítás, teríték (ezer db)			
Gímszarvas	32,0	34,0	36,2	39,3
Dámszarvas	8,4	9,3	9,7	10,5
Őz	80,6	79,5	86,1	89,8
Muflon	2,3	2,6	2,9	3,1
Vaddisznó	64,4	94,0	94,4	111,2
Mezei nyúl	89,3	95,7	104,0	106,8
Fácán	361,6	432,3	420,8	377,7

Forrás: Országos Vadgazdálkodási Adattár (<http://ova.info.hu/adattar/index.html>)

Halászatot 164 ezer ha hasznosított vízterületen folytatnak, ami 2005 óta 6 ezer ha-ral nőtt. A 2008-ban halastavakban, intenzív haltenyésztő üzemekben, természetes vizekben kifogott összes étkezési halzsákmány (22,7 ezer tonna) európai viszonylatban szerénynek mondható, hiszen a belföldi fogyasztás meglehetősen alacsony (4,2 kg/év/fő). Az élőhal exportot jóval meghaladja a gyorsfagyasztott tengeri hal és halkonzervfélék importja (FVM 2009).

A mezőgazdaság és a falusi térség

A falusi térség egyik legáltalánosabb problémája ma a népesség számának csökkenése, elöregedése, szellemi vagytonvesztése, ami a perifériális helyzet állandósulását jelentheti. Különösen súlyos a helyzet az 1000 főnél kisebb lélekszámú településekben, ahol az összlakosság 7,6%-a, 768 ezer ember él. Az 1000 főnél kisebb lélekszámú települések száma 1736, amely a magyar településállomány 55,1%-át képezi (2008).

1988–1992 között az ipari termelés visszaesése következtében a felszabaduló (részben falusi gyökerekkel rendelkező) munkaerő egy része kiáramlott ugyan a falusi térségbe, de inkább a munkanélküliek számát növelte, mint a humán erőforrást erősítette. A kisfalvakban a népességfogyás általános maradt és az idős ko-

rúak aránya továbbra is jelentősen meghaladja az országos átlagot (30. táblázat). Mindez azzal jár, hogy egyre szűkül az a korcsoport, amelyre a falusi térség fejlesztését alapozni lehet. Az egyéni gazdálkodók átlagéletkora jelenleg 56,1 év (2000-ben 54,5 év). Az elmúlt évtizedben a 34 éves és annál fiatalabb korcsoport aránya 9%-ról 7%-ra, a 35–54 éveseké 41%-ról 36%-ra csökkent, míg a 65 év fölöttiek aránya 1,5%-kal, közel 30%-ra nőtt (VALKÓ G. 2010).

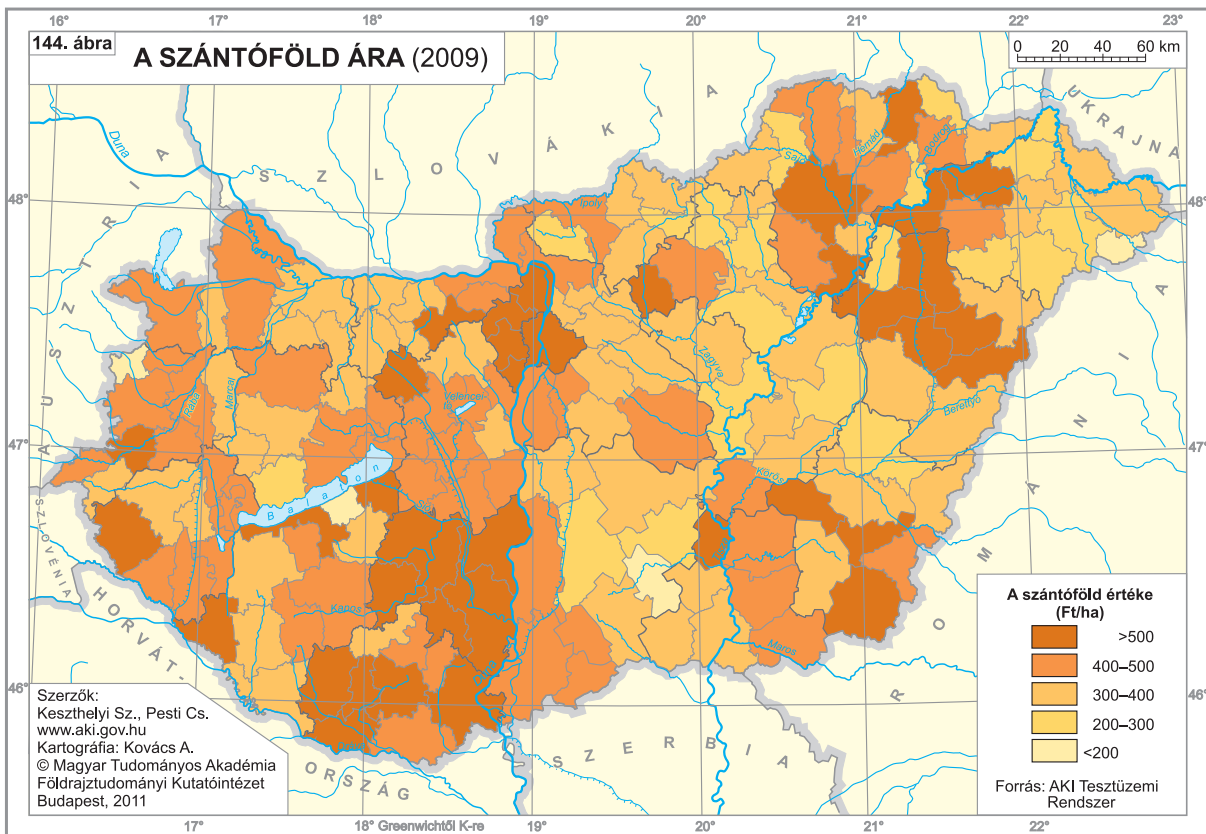
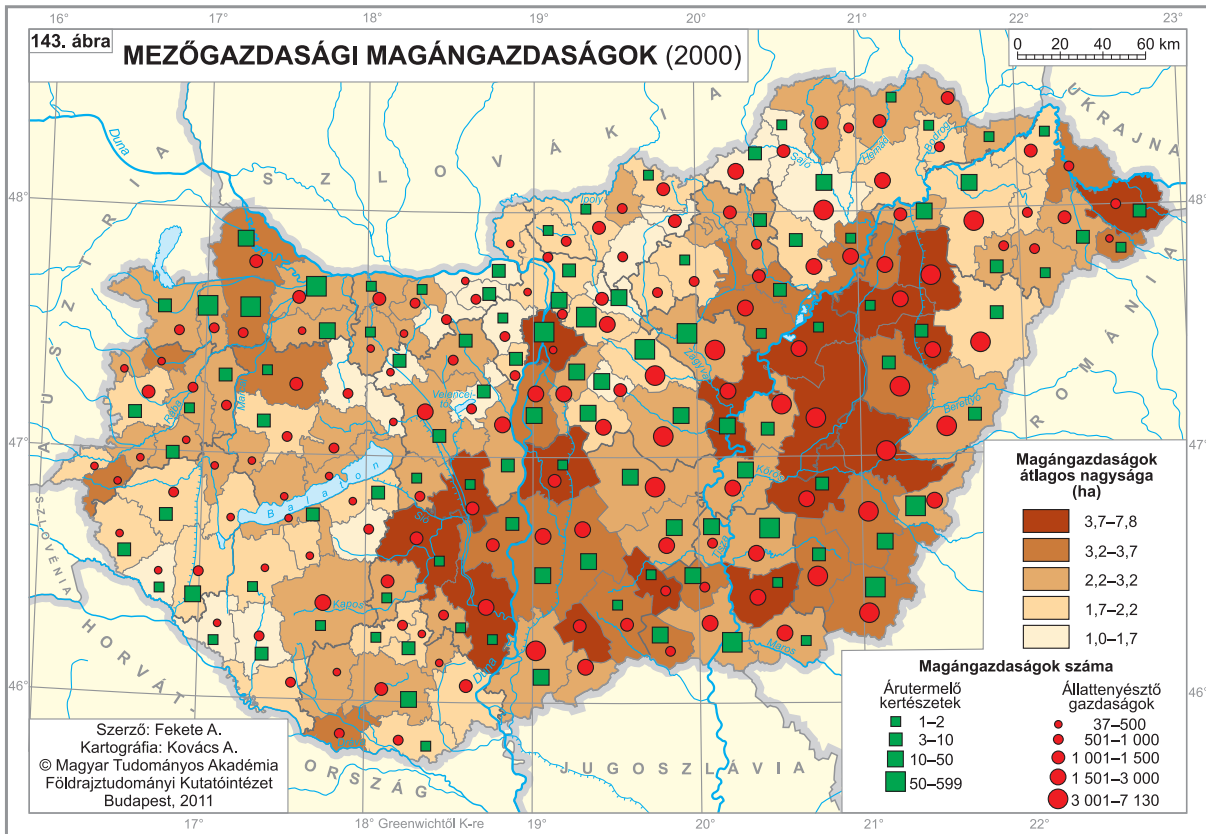
Az ország népességszáma 2010 második felében 10 millió alá esett, ami elsősorban a falusi társadalmat érinti hátrányosan, mert az innovációt képviselő aktív társadalmi csoportok egyre inkább a városban és a városrégióban látják a társadalmi felemelkedés biztosítékát.

Ugyanakkor a falusi társadalomban megerősödően van a fiatal agrárvállalkozók csoportja, akik a termelés specializálódása révén veszik fel a versenyt a privatizált nagyüzemi szervezetek tömegtermelésével szemben. Az egyéni gazdaságok termelésé-

30. táblázat Az 500 főnél kisebb falvak népességének kor megoszlása (2001)

Korcsoportok	Településkategóriák				Ország összesen	
	200–499 lakos		< 200 lakos			
	fő	%	fő	%	fő	%
0–14	43 522	18,1	6 119	16,1	1 694 936	16,6
15–59	137 058	57,2	20 623	54,3	6 421 820	63,0
60 <	59 354	24,7	11 226	29,6	2 081 559	20,4
Összesen	239 934	100,0	37 968	100,0	10 198 315	100,0

Forrás: Központi Statisztikai Hivatal (www.ksh.hu)



31. táblázat A SAPARD program forrásai és kifizetései (2000–2007)

Megnevezés	Források		Kifizetések		Kifizetési arány (%-ban)
	összege (milliárd Ft)	megoszlása (%-ban)	összege (milliárd Ft)	megoszlása (%-ban)	
Mezőgazdasági vállalkozások beruházásainak támogatása	20 278,7	37,3	20 272,9	37,9	100,0
Mezőgazdasági és halászati termékek feldolgozásának és marketingjének fejlesztése	17 690,4	14,1	16 678,7	31,2	94,3
Falufejlesztés és -felújítás, a vidék tárgyi és szellemi örökségének védelme és megőrzése	2 715,2	5,0	2 940,9	5,5	108,3
A tevékenységek diverzifikálása, alternatív jövedelemszerzést biztosító gazdasági tevékenységek fejlesztése	463,2	0,9	416,6	0,8	89,9
A vidéki infrastruktúra fejlesztése és javítása	13 187,0	5,9	13 136,3	24,5	99,6
Technikai segítségnyújtás	73,9	0,1	73,9	0,1	100,0
Összesen	54 408,4	100,0	53 519,3	100,0	98,4

Forrás: Vidékfejlesztési Minisztérium (www.fvm.hu)

ről készített 2000. évi felmérés alapján határozott üzemi és területi specializálódás ismerhető fel (143. ábra). A csak állattenyésztéssel vagy csak intenzív kertészettel foglalkozó egyéni gazdaságok az alföldi területekre (Alföld, Kisalföld) és a nagyvárosi régiókra koncentrálnak. Az ország DNY–ÉK-i tengelyében fekvő középhegységi és dombosági tájak területhasznosításában és üzemi termelési szerkezetében további átalakulás várható. A fenti folyamatok a falusi agrártársadalom megújulását is elindíthatják. Ezt segítette

a SAPARD előcsatlakozási program is 2000-től, amely Magyarország EU tagságával (2004) fejlődött be, de egyes programok teljesülése csak 2007-ben zárult (31. táblázat).

A SAPARD és más fejlesztési programok megmozgatták a földpiacot is, különösen a szántó iránti kereslet nőtt meg és főleg azokban a régiókban (Dél-Dunántúl), ahol a szántó aránya alacsony. Ebben a régióban a gyenge termőképességű szántók piaci értéke emelkedett gyorsan (144. ábra) (BERÉNYI I. – DÖVÉNYI Z. 2005).