

NÉPESSÉG ÉS TELEPÜLÉS

Népesedési jellemzők

A népesség száma és eloszlása

Magyarország (a 2011. január 1-én becsült 9 986 000 fővel) Európa 15., a Föld 84. legnépesebb állama. A lakosság száma az ország jelenlegi területén a török hódoltságtól az 1970-es évekig minden évszázadban megkétszereződött (8. táblázat). A népesség nagy ütemű növekedése a 18. században a háborúk utáni megugró természetes szaporodás mellett az idegen etnikai csoportok (pl. németek, szerbek) tömeges beköltözésének, a 19. században a népességeltartó képességet, a mezőgazdasági termelést is fokozó iparosításnak volt főként köszönhető. A gazdasági fejlődés, a népesség életkörülményei, a közegészségügyi viszonyok és a halandóság javulásának eredményeként a népességszám növekedése 1880 és 1905 között elérte az évi 1,2%-ot.

A 20. században – a háborús időszakokat kivéve – a népesség száma 1980-ig folyamatosan nőtt és 10,8 millió fővel elérte maximumát. Azóta

a természetes népmozgalomban és azzal összefüggésben a népesség korösszetételében bekövetkezett kedvezőtlen tendenciák eredményeként az ország népességszáma feltartóztathatatlannal (2010 augusztusában 10 millió fő alá) csökken. Ezt a csökkenést csupán a vándorlási nyereség képes némileg fékezni. 1990 óta az évi népességcsökkenés mértéke 10–20 ezer fő között mozog.

Az elmúlt két évtizedben a települések népességszámának változását többnyire a szuburbanizációval is összefüggő belső vándorlások befolyásolták. Következésképpen a növekvő népességszámú települések dominánsan a jelentős népességet veszítő nagyvárosaink környékén, elsősorban Közép-Magyarországon (Budapest tágabb vonzáskörzetében) és a vidéki regionális központok (pl. Miskolc, Debrecen, Szeged, Pécs, Győr) szuburbán övezeteiben voltak fellelhetők (62. ábra).

A fentiekben említett területeken kívül a gazdaságilag ígéretesen fejlődő városok (pl. az osztrák határ közeli Sopron és Mosonmagyaróvár), valamint a jelentős cigány (kimagasló vitalitású) lakosságnak otthont nyújtó (pl. szabolcsi, csereháti és baranyai) vidéki térségek voltak képesek népességszámukat növelni.

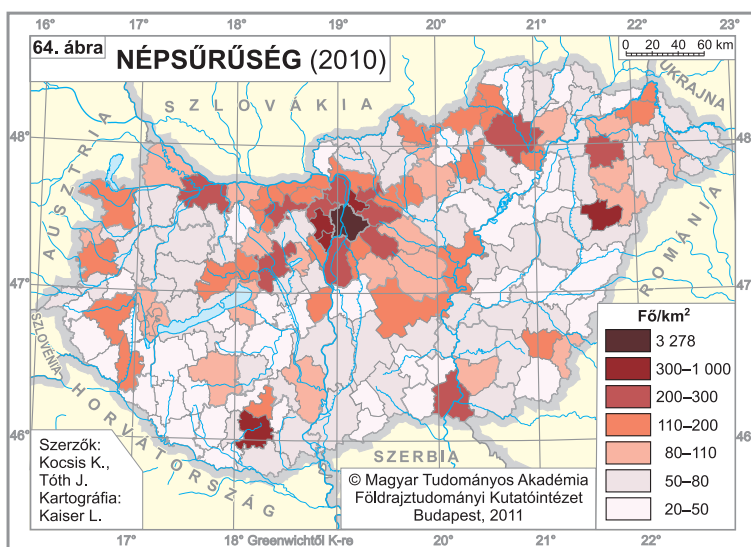
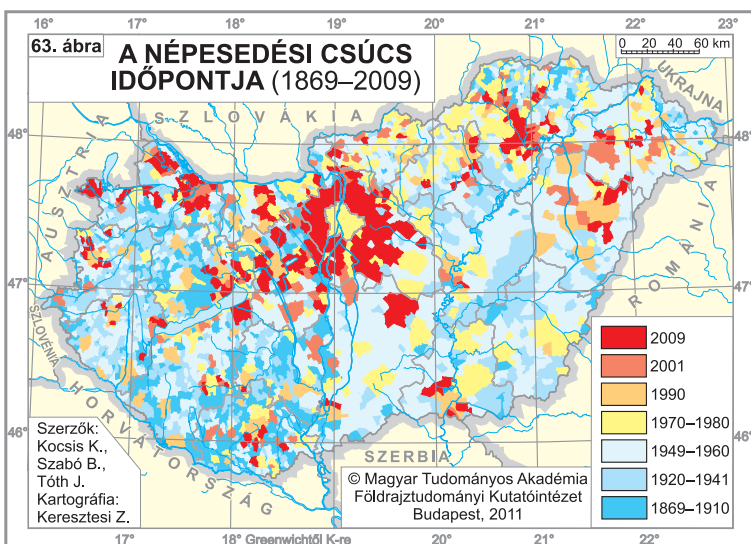
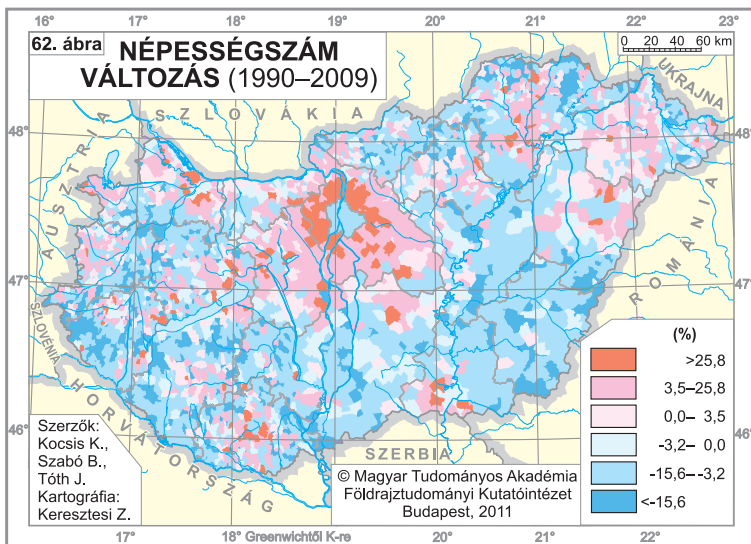
Hasonló területi kép rajzolódik ki a 63. ábrán, amely az egyes településeknek az elmúlt 140 évben megfigyelt népesedési csúcának időpontjáról árulkodik. A Dunántúli-dombság és a Bakony kis- és

8. táblázat A népesség száma és sűrűsége (1495–2011)

Év	A népesség		Időszak	A népességszám növekedése/ csökkenése		
	száma	sűrűsége (fő/km ²)		adott időszakban		évente
				összesen	%-ban	
1495*	1 032 000	11,1
1715*	1 480 000	15,9	1495–1715	448 000	43,4	0,19
1787*	2 681 595	28,8	1715–1787	1 201 595	81,2	1,13
1828*	3 578 666	38,5	1787–1828	897 071	33,5	0,82
1869	5 011 310	53,9	1828–1869	1 432 644	40,0	0,98
1880	5 329 191	57,3	1869–1880	317 881	6,3	0,56
1890	6 009 351	64,6	1880–1890	680 160	12,8	1,21
1900	6 854 415	73,7	1890–1900	794 392	13,2	1,25
1910	7 612 114	81,8	1900–1910	757 699	11,1	1,05
1920	7 986 875	85,9	1910–1920	374 761	4,9	0,48
1930	8 685 109	93,4	1920–1930	698 234	8,7	0,84
1941	9 316 074	100,1	1930–1941	630 965	7,3	0,70
1949	9 204 799	98,9	1941–1949	-111 275	-1,2	-0,15
1960	9 961 044	107,1	1949–1960	756 245	8,2	0,72
1970	10 322 099	111,0	1960–1970	361 055	3,6	0,36
1980	10 709 463	115,1	1970–1980	387 364	3,8	0,37
1990	10 374 823	111,5	1980–1990	-334 640	-3,1	-0,32
2001	10 198 315	109,6	1990–2001	-176 508	-1,7	-0,15
2011	9 986 000	107,3	2001–2011	-212 315	-2,1	-0,21

Megjegyzés: Az adatok Magyarország jelenlegi területére vonatkoznak.

Forrás: * Kocsis K. számítása (2010), Központi Statisztikai Hivatal (www.ksh.hu)



aprófalvaiban a népességszökkenés már az 1. világháború előtt megkezdődött. Később, az 1920-as, 1930-as években a Nyugat-Dunántúl és az Alföld fejlődésben megrekedt, agrár jellegű falvai csatlakoztak a népességszámukat immár növelni képtelen régiókhoz. A szocialista évtizedekben a korszak gazdaság- és településpolitikájának eredményeként az egyéb alföldi falvak többsége az 1970-es évek előtt, az ottani városok inkább 1980 és 1990 között érték el addigi legnagyobb népességszámukat. A városkörnyéki fejlődés által érintett települések népességgyarapodása pedig napjainkban ér el korábban soha nem látott mértéket.

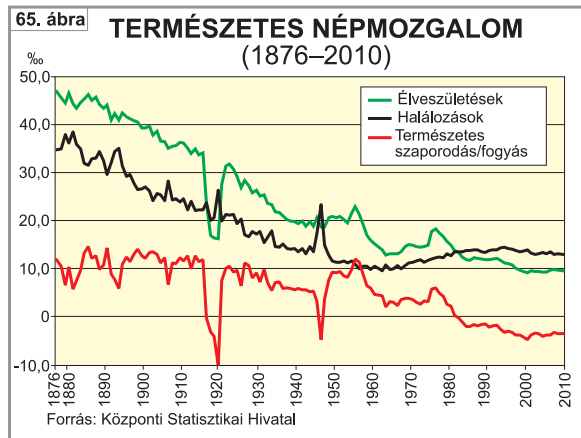
Magyarország *népsűrűsége* (107 fő/km²) Szlovákiáéhoz, Albániáéhoz és Franciaorszáéhoz hasonló, mellyel a világon a független országok sorában a 78. helyet foglalja el. A népesség térbeli eloszlásában a természet- és társadalomföldrajzi környezet (pl. domborzat, településszerkezet, gazdaság, természetes népmozgalom, vándorlások) változatosságának köszönhetően jelentős különbségek figyelhetők meg.

Az elmúlt évtizedekben az iparosításnak és a szuburbanizációnak köszönhetően lezajlott tetemes népességtömörülés eredményeként nagy népsűrűségi értékek figyelhetők meg Budapest városrégiójában és a nagyvárosi térségekben (64. ábra). Leggyérebben lakott területeknek a Dél-Dunántúl, a Duna–Tisza köze és a Közép-Tiszántúl gazdaságilag és demográfiailag rendkívül hátrányos helyzetű, fejletlen vidéki térségei számítanak. A népsűrűség közel-múltban megfigyelt változásai országos viszonylatban területi polarizációról árulkodnak, amely a gyér népsűrűségű területek fokozódó népességvesztését, a centrumtérségekben pedig a folytatódó népességtömörülést jelentik.

Természetes népmozgalom

A 20. század folyamán az 1970-es évekig a házasságok száma 1000 lakosra számítva 9 körül ingadozott. Azóta a fiatal generációk megváltozott demográfiai magatartása, a házassági kor kitolódása, a házassági kötelék csökkenő népszerűsége miatt ez a mutatószám 2010-ben 3,6-ra zuhant. A hanyatló házassági kedvet az élettársi kapcsolatok növekvő népszerűsége nem tudja ellensúlyozni, emiatt a tartós párkapcsolatban élők aránya fokozatosan csökken (PONGRÁCZ T. 2009). Az 1970-es évektől a válások száma oly magas szinten állandósult, amely számottevően gyengítette a házasságok stabilitását. A vallásosság magas szintjének és a válások alacsony arányának összefüggése ma is megfigyelhető (FÖLDHÁZI E. 2009), különösen azon megyeinkben (pl. Szabolcs-Szatmár-Bereg és Vas), ahol a lakosság vallásossága kiemelkedő (87–89%-os), és ahol ezzel összefüggésben a válási arányszám is országosan a legalacsonyabb (1,9–2%-os) szintet mutatja.

A 18. század végéig hazánk természetes népmozgalmát egyaránt magas (kb. 50%-os) élveszületési és (40–45%-os) halálozási arányszám jellemezte. A 19. század második felében a lendületes ipari fejlődés, a közegészségügyi, járványügyi viszonyok javulása eredményeként a halálozási arányszám gyorsan és tartósan csökkent, a természetes szaporodás ezzel összefüggésben számottevően (évi 10–12%-os szintre) nőtt (65. ábra, 9. táblázat). Az 1. világháború katasztrofális következményei (az ország feldarabolása, gazdasági összeomlása), tömeges elszegényedés, romló életkörülmények miatt a natalitás nagyobb mértékben csökkent, mint a mortalitás, amely a természetes szaporodás feltűnő mértékű (az 1930-as évek végére évi 6%-re történt) vissza-



esését eredményezte. A súlyos veszteségeket okozó 2. világháború utáni, jellegzetes „baby boom”, kirobbanó mértékű natalitás következtében a természetes szaporodás arányszáma ismét elérte az évi 10%-ot. A 20. század második felében a szocialista rezsim számos, a kedvezőtlen demográfiai trendek feltartóztatására hozott intézkedése (1952-ben, 1967-ben és 1973-ban: pl. abortusztörvények, gyermekgondozási segély, családi pótlék) ellenére az élveszületések száma erősen ingadozva, tartósan csökkent. Ez utóbbi jelenség főként az 1950-es évektől a gazdasági és társadalmi szerkezet átalakulásával, a falusi közösségek felbomlásával, az általánossá vált falu-város vándormozgalmal és ingázással, valamint a nők tömeges munkába állásával volt összefüggésbe hozható. A csecsemőhalandóság csökkenése ellenére a nyers halálozási arányszám az 1960-as évek derekától fokozatosan nőtt, elsősorban a férfiak egyre egészségtelenebb, önkizsákmányoló életmódjával összefüggő halandóságának növekedése miatt. A kedvezőtlen népmozgalmi tendenciák eredményeként 1981 óta a népesség korábbi természetes szaporodása természetes fogyássá változott.

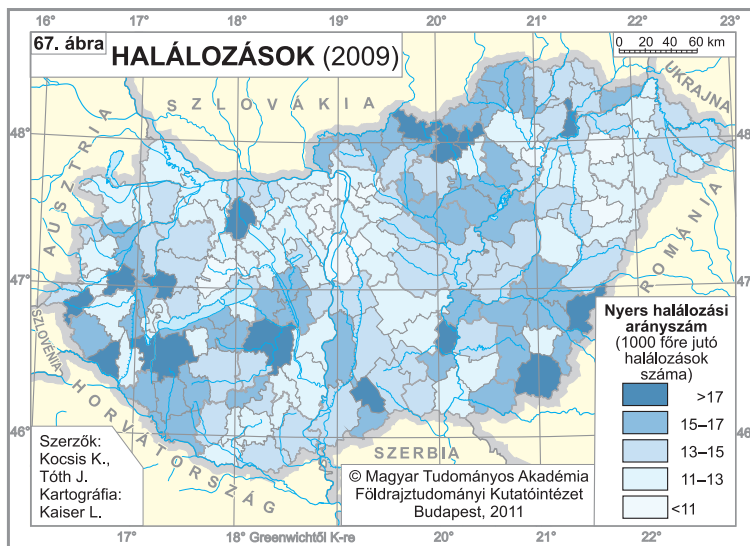
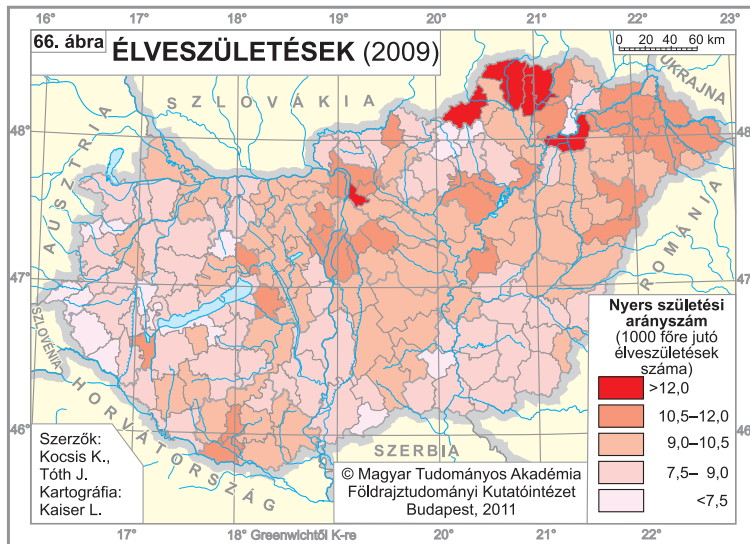
Napjainkban a nyers élveszületési arányszám 9%, a halálozási 13% körül stabilizálódott. A fertilitás említett alacsony szintje összefüggésbe hozható a fiatalok (családi kötelekkel szemben az egyéni érdekeket preferáló) értékrendjének változásával, a házasság intézményének csökkenő népszerűségével, az oktatás bővülésével, az egzisztenciateremtés nehézségeivel, következésképp a gyermekvállalás időbeli kitolódásával is (KAPITÁNY B.–SPÉDER Zs. 2009). Ezen okok tükröződnek a házasságon kívül született gyermekek növekvő arányában is (1980: 7%; 2000: 29%; 2008: 39.5% az összes élveszületett gyermekből).

Az élveszületési arányszám a legmagasabb értékeit az ország legdinamikusabban fejlődő, fiatal, termékeny korú migránsok tömegeit vonzó területein (pl. a fővárosi agglomerációban), továbbá a hagyományosan termékeny, vallásos népességű, illetve cigányok által nagy arányban lakott régiókban (pl. ÉK-en Abaúj, Szabolcs, Szatmár, a Dunántúlon Baranya és Somogy egyes kistérségeinek területén) éri el (66. ábra).

A halálozási arányszám értéke általában hűen tükrözi a népesség egészségi állapotát, életkörülményeit, kor és nemek szerinti össze-

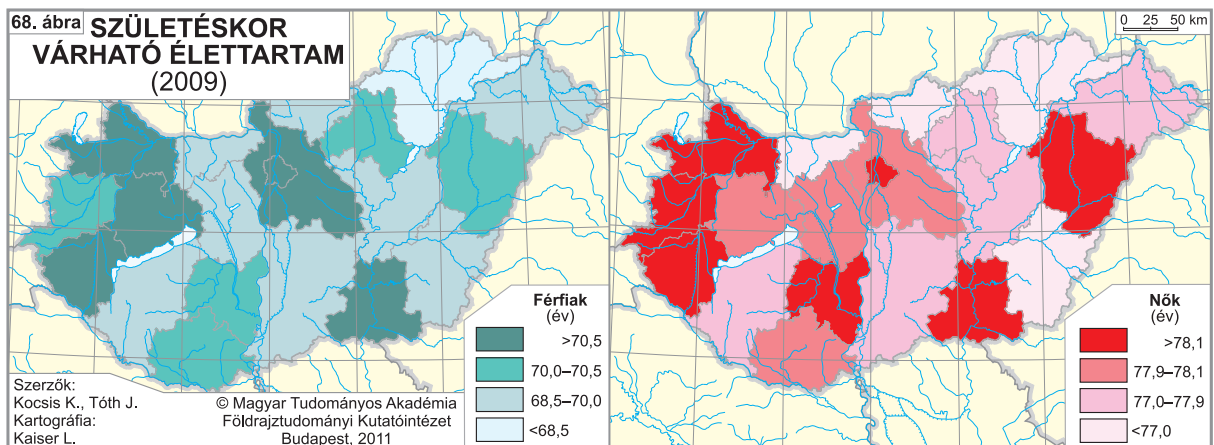
9. táblázat A népesség néhány demográfiai jellemzője (1900–2010)															
Év	Élve- szüle- tések	Halálo- zások	Csecsemő- halandóság*	Természetes szaporodás / fogyás	Nyilvántartott			1000 férfira jutó nők száma	0–14 évesek		65 évesek és idősebbek	öregedési index	Medián életkor	Születésnél várha- tó élettartam	
					házasságok	válások	abortuszok		aránya %-ban	aránya %-ban				évf	évf
1000 lakosra															
1900	39,7	26,3	225,7	13,4	9,1	0,2	..	1005	34,9	4,4	12,7	26,9	36,56	38,15	
1910	35,1	22,3	196,1	12,8	8,6	0,4	..	1007	34,8	5,0	14,4	27,3	39,07	40,48	
1920	31,4	21,3	192,5	10,1	13,1	0,8	..	1062	30,6	5,6	18,2	28,9	41,04	43,12	
1930	25,4	15,5	152,5	9,9	9,0	0,6	..	1044	27,5	6,3	23,0	30,2	48,70	51,80	
1941	18,9	13,2	115,6	5,7	8,5	0,5	..	1043	26,0	7,0	26,9	32,1	54,95	58,24	
1949	20,6	11,4	91,0	9,2	11,7	1,4	8,5	1081	24,9	7,5	30,3	33,3	59,28	63,40	
1960	14,7	10,2	47,6	4,5	8,9	1,7	1107,2	1073	25,4	8,9	35,2	34,8	65,89	70,10	
1970	14,7	11,6	35,9	3,1	9,3	2,2	1266,5	1063	21,1	11,5	54,4	37,0	66,31	72,08	
1980	13,9	13,6	23,2	0,3	7,5	2,6	544,0	1064	21,9	13,5	61,9	37,7	65,45	72,70	
1990	12,1	14,0	14,8	-1,9	6,4	2,4	859,3	1081	20,5	13,2	64,5	39,0	65,13	73,71	
2001	9,5	13,0	8,1	-3,4	4,3	2,4	743,4	1103	16,6	15,1	91,3	41,1	68,15	76,46	
2002	9,5	13,1	7,2	-3,5	4,5	2,5	749,8	1104	16,3	15,3	93,5	41,3	68,26	76,56	
2003	9,3	13,4	7,3	-4,1	4,5	2,5	740,7	1105	16,1	15,4	95,4	41,6	68,29	76,53	
2004	9,4	13,1	6,6	-3,7	4,3	2,4	724,2	1106	15,9	15,5	97,6	41,8	68,59	76,91	
2005	9,7	13,5	6,2	-3,8	4,4	2,5	673,9	1107	15,6	15,6	99,9	42,0	68,56	76,93	
2006	9,9	13,1	5,7	-3,2	4,4	2,5	637,8	1106	15,4	15,8	102,4	42,2	69,03	77,35	
2007	9,7	13,2	5,9	-3,5	4,1	2,5	449,4	1106	15,2	15,9	104,9	42,4	69,19	77,34	
2008	9,9	13,0	5,6	-3,1	4,0	2,5	446,6	1106	15,0	16,2	107,6	42,6	69,80	77,80	
2009	9,6	13,0	5,1	-3,4	3,7	2,4	448,0	1106	14,7	16,4	112,6	..	70,10	77,90	
2010	9,0	13,0	5,3	-4,0	3,6	..	448,0	

Megjegyzés: * 1000 élveszületetre jutó csecsemőkorú (egy éves és fiatalabb) gyermek halála. .. = nincs adat. Forrás: Központi Statisztikai Hivatal (www.ksh.hu)



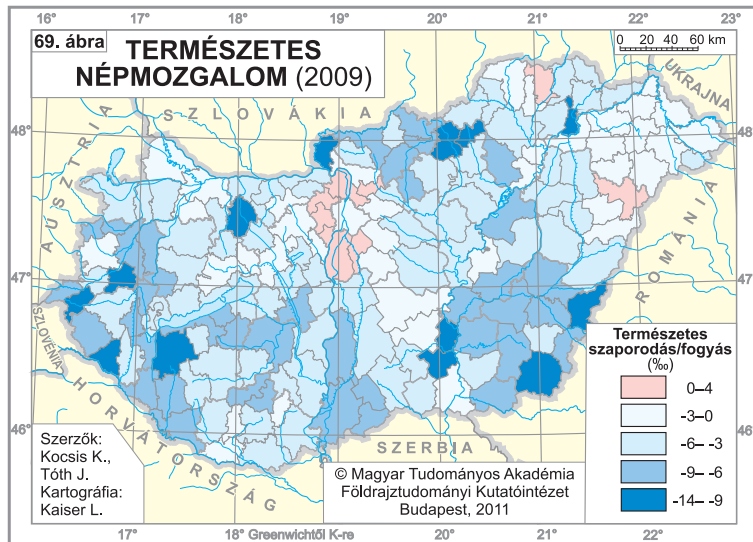
tételét. A nemzetközi tekintetben kirívóan kedvezőtlen magyarországi halandósági mutatók a rendszerváltást követően tovább romlottak, különösen a férfiak és az alacsony társadalmi

státusú csoportok, elsősorban a cigányság körében (KOVÁCS K.–ŐRI P. 2009). A mortalitásnak többnyire társadalmi különbségekre visszavezethető területi eltérései különösen jellegzetesek. Magas halandósági arány figyelhető meg a kedvezőtlen életkörülményeket kínáló, elmaradott, előregedett népességű rurális területeken (pl. az északi, DK-i, és DNy-i, többnyire határvidéki régiókban) (67. ábra). Ezen területekhez kapcsolódnak azon, kedvező életkörülményeket kínáló településcsoportok is, amelyeket az időskori migránsok részesítenek új lakóhelyként előnyben (pl. a Balaton déli partjának kistérségei). Összefüggés figyelhető meg a gazdasági fejlettség és a halandóság egyik indikátorának számító *születéskor várható élettartam* között, amely az elmúlt évszázad során hazánkban csaknem megduplázódott és a férfiak esetében elérte a 70, a nőknél a 78 évet. Ez időszak alatt a férfiak drámaian romló halandósága miatt a várható élettartam nemek közötti különbsége 1,5-ről 8 évre nőtt. Leghosszabb életre a legfejlettebb területek lakói számíthatnak (Közép-Magyarország és Nyugat-Dunántúl). A területi különbségek különösen nagyok a férfiak esetében: egy fővárosi, vagy Győr-Moson-Sopron megyei férfi várható élettartama átlagosan 3–4 évvel hosszabb, mint az ország ÉK-i részén élő sorstársáé (68. ábra). A kínaihoz és bolgárhoz ha-



sonló, születéskor várható élettartam értékkel a magyarok Földünk országainak sorában a 78. helyet foglalják el.

Magyarország 175 kistérsége közül csupán 10 olyan van, ahol a születések száma meghaladja a halálozásokét, ahol egyáltalán természetes szaporodásról lehet beszélni. Többségük a budapesti agglomerációhoz tartozik (69. ábra). A nagy arányú természetes fogyás jelensége mögött elsősorban a gazdaságilag elmaradott, periférikus térségek előregedett népességének magas mortalitási mutatói állnak.



Migráció

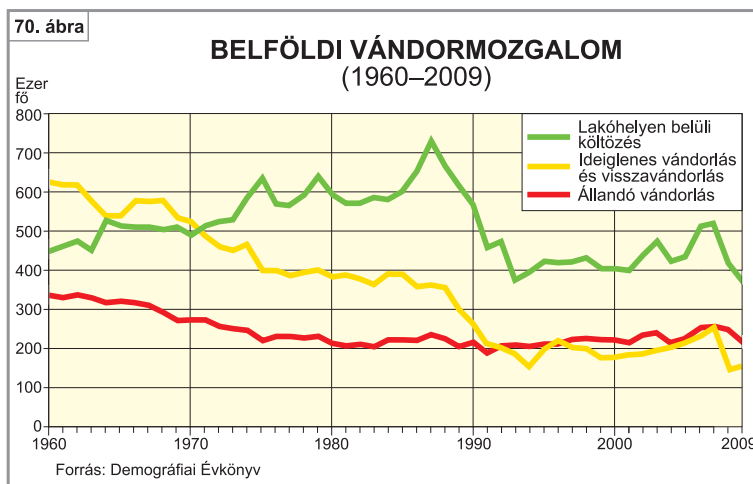
A 20. század első felében a *belföldi vándormozgalom* alacsony szintű volt, ami az 1940-es évek végétől 2008-ig tartó hat évtized alatt több szempontból nézve is jelentősen átalakult. A migráció *volume-nét* nézve a 1960-as évek közepéig egy tömeges vándorlás zajlott. Ebben az időszakban jórészt feloldódtak a korábban kialakult népesedési feszültségek, a túlnépesedett területek (elsősorban az Alföld) elhagyására ekkor nyílt lehetőség. A migráció fő célterülete Budapest és környéke, valamint a nehézipari körzetek és a bányavidékek. A vándormozgalom fő mozgóterülete ebben a szakaszban a munkahelyek igen gyors területi átrendeződése.

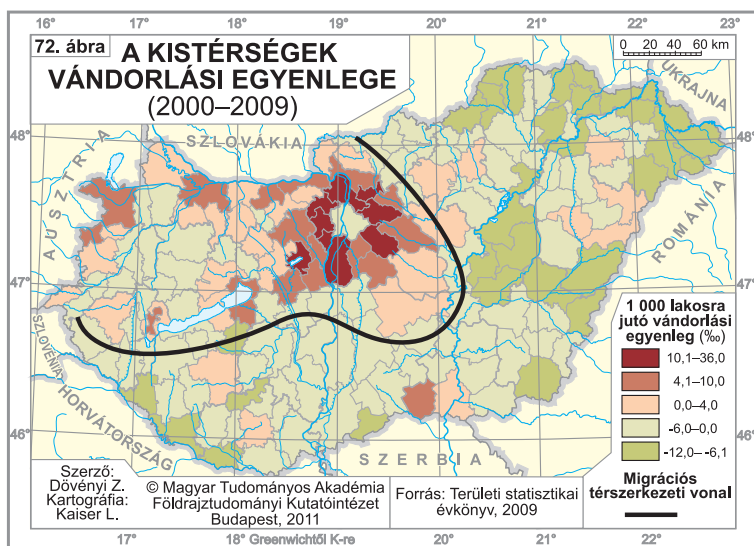
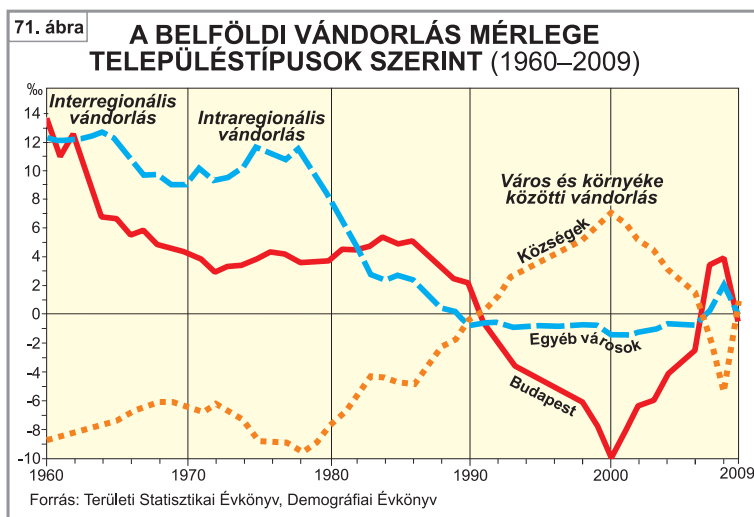
Az 1960-as évek közepe tájára a népesség nagyobb hányada már megtalálta a helyét, amit egyértelműen jelez a vándorlók számának, illetve a vándorlás intenzitásának a csökkenése. Ezzel együtt rövidültek a vándorlási távolságok is: a hosszútávú, interregionális mozgást az 1970-es évek elejétől egyre inkább az intraregionális (megyén belüli) migráció váltotta fel. Ekkor a településen belüli költözések száma is erőteljesen megnőtt (ILLÉS S. 2000).

A rendszerváltozást követően a belföldi vándormozgalom jelentős részben nem a várakozásoknak megfelelően alakult, sőt a népesség a vándorlási magatartást

nézve éppen ellenkezőleg reagált, mint ahogy az várható volt. Így pl. az 1980-as évek több tendenciája úgy folytatódott, mintha semmi sem történt volna. Ez elsősorban a migrációs és költözési volumenekre és intenzitásra vonatkozik, s ezen a téren csak 2004-től történt változás, a legújabb adatok azonban ismét a vándorlási volumen jelentős visszaesésére utalnak (70. ábra).

1990 tájától jelentősen megváltoztak viszont a migrációs irányok: a korábbi, népességkoncentrációt erősítő vándorlások helyére a dekoncentrációs mozgások léptek, azaz az előző, városokba történő migrációt az onnan történő kiköltözés váltotta fel. Ez a szuburbanizációnak nevezett migrációs típus minőségileg új és meghatározó tényezője lett a belföldi vándormoz-





galomnak (DÖVÉNYI Z. 2007, 2009). Így tehát a vándorlási irányok úgy fordultak meg, hogy a vándorlási volumenek és intenzitások alig változtak. A szuburbanizáció leginkább látványosan a főváros és tágabb térségében jelentkezett, de érvényre jutott a nagy- és középvárosoknál, sőt bizonyos kisvárosi térségekben is. A migrációs egyenlegek alapján a szuburbanizáció legnagyobb vesztese Budapest, nyertesei a falvak, a többi város pedig összességében csekély veszteséggel került ki a folyamatból (71. ábra).

Az újabb adatok alapján azonban úgy tűnik, hogy véget ért a szuburbanizáció szélsőséges szakasza, s kezdetét vette egy olyan fázis, amelyben még nem látszanak a jövő trendjei, s az elkövetkező évek izgalmas kérdése, hogy milyen irányban lesznek az újabb elmozdulások. A szuburbanizáció mellett már a dezurbanizáció is része a hazai migrációs folyamatoknak.

Említésre érdemes a „szegények szuburbanizációja” is, ami az alsó társadalmi rétegek nagyvárosból történő meneküléseként fogható fel. Ezen csoportok migrációja a klasszikus szuburbanizáció térségi réseit tölti ki, esetenként pedig a szuburbán övezeten kívüli falusi térségek a célterületek.

Egyre határozottabban elválnak egymástól a migrációs nyereséget, illetve veszteséget realizáló területek. Az előbbiek közé tartoznak pl. a szuburbanizáció nagy nyertesei, a főváros körüli területek, valamint az osztrák határ melletti zóna, az utóbbiakhoz pedig jelenleg is főleg a hagyományos népesség kibocsátó területek sorolhatók, pl. az ország kiterjedt ÉK-i része. A kistérségek vándorlási mérlege alapján kijelölhető az a migrációs térszerkezeti vonal, ami elválasztja egymástól az ország bevándorlási és elvándorlási nagytérségeit (72. ábra).

A vándormozgalom egy sajátos típusának tekinthető a *munkaerőmozgás* is. Magyarországon az ingázás a szocialista érában vált tömegessé, az ingázók száma és aránya 1980-ig folyamatosan növekedett. Ezt követően a foglalkoztatottak számának csökkenése,

1990 után pedig a tömeges munkanélküliség következtében az ingázók száma egyre kisebb lett, majd az 1996-os mélypont után kezdett ismét növekedni (LAKATOS M.–VÁRADI R. 2009). Az ingázók számának hullámzásával szemben az ingázók aránya folyamatosan növekszik, aminek háttérben több tényező is áll (10. táblázat):

- A rendszerváltozás után a munkaerő mobilabb lett.
- A rendszerváltozás átrendezte a munkahelyek térbeli struktúráját.
- A szuburbanizáció következményeként sok munkavállaló lakóhelye megváltozott, a munkahelye viszont ugyanabban a településben maradt.

A munkaerőmozgásban strukturális változások is történtek. Ezek közé tartozik, hogy az ingázók között folyamatosan növekszik a nők aránya. Ezzel párhuzamosan átalakult az

10. táblázat A munkaerőmozgás alapadatai (1980–2005)

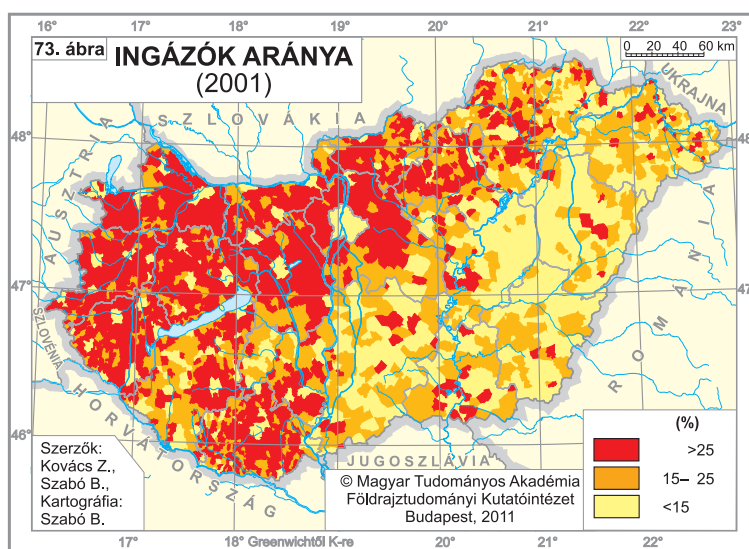
	1980	1990	1996	2001	2005
Naponta ingázók száma (fő)	1 217 139	1 144 756	886 746	1 102 005	1 211 324
férfi	828 745	744 099	574 764	693 235	757 961
nő	388 394	400 657	311 982	408 770	463 363
Naponta ingázók megoszlása (%)	100,0	100,0	100,0	100,0	100,0
férfi	68,1	65,0	64,8	62,9	62,1
nő	31,9	35,0	35,2	37,1	37,9
Naponta ingázók a foglalkoztatottak %-ában	24,0	25,3	25,4	29,9	31,8
férfi	28,9	29,6	29,7	34,6	36,5
nő	17,7	19,9	20,2	24,2	26,2

Forrás: 2001. évi népszámlálás. 7. Foglalkozási és napi ingázási adatok. Budapest, 2003.
2005. évi mikrocenzus. 3. A foglalkoztatottak helyzete. Budapest, 2006.

ingázás térszerkezete is: a főváros kiemelkedő munkaerővonzó szerepe továbbra is megmaradt, s a nagyvárosok is komoly beingázási centrumok. Ugyanakkor jelentősen csökkent a munkaerőmozgás intenzitása a leépült nehézipari és bányászati térségekben (73. ábra).

A 20. század folyamán a nemzetközi vándormozgalom több alkalommal is generálisan átalakult (RÉDEI M. 2007), így Magyarország egyaránt volt befogadó és kibocsátó ország. A rendszerváltozást követően Magyarország ismét befogadó ország lett. A trendváltás első jele az 1987-től meginduló menekülthullám, aminek keretében kezdetben Romániából (főleg Erdélyből) érkezők kérték menedéket, majd a jugoszláviai polgárháború menekültejei érkeztek (TÓTH P. P. 1997, 2006). 1997-től új szakasz kezdődött, amikor a világ távoli részeiből (pl. Afganisztán, Banglades) érkeztek nagyobb számban menedéket kérők. Ezen hullám intenzív szakasza 2001-ben lezárult, azóta a hazánkba érkező menedéket kérők száma általában ezres nagyságrendű évente (2009: 4672 fő).

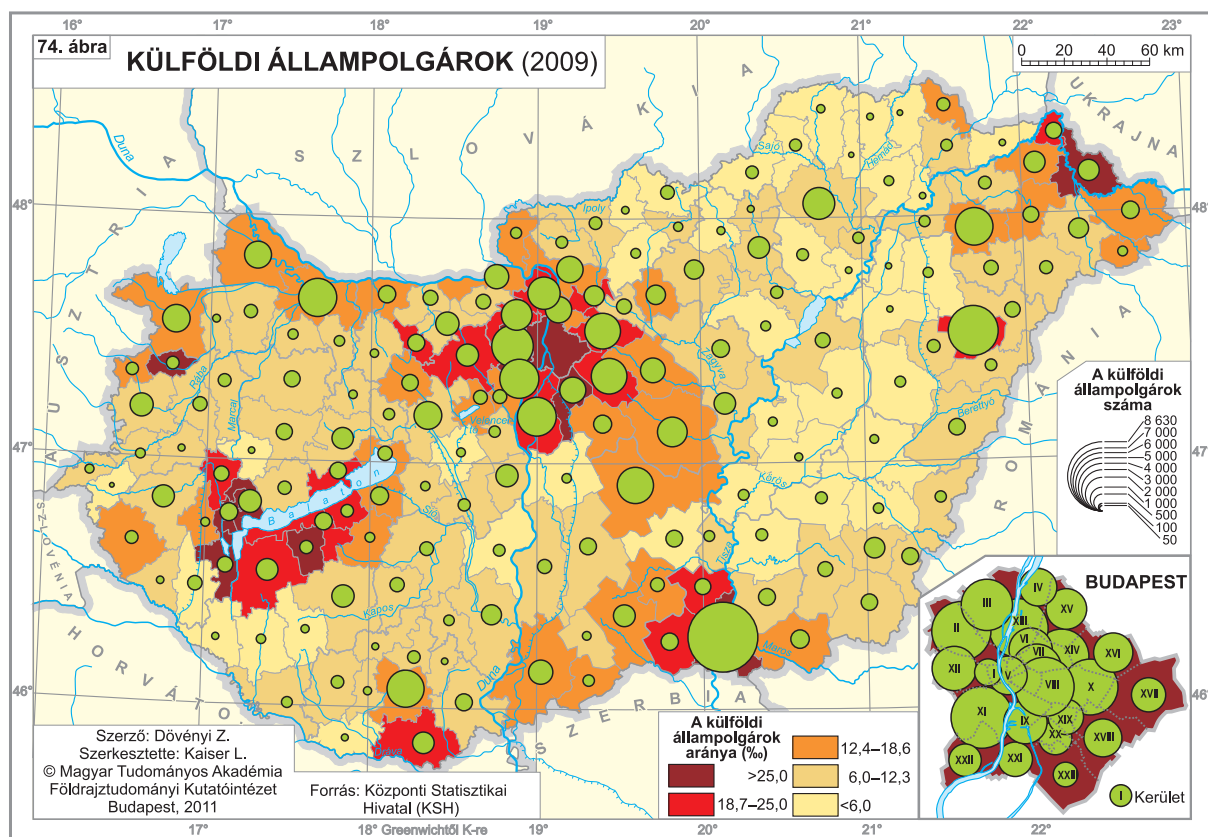
A nemzetközi vándorlás keretében azonban az önkéntes bevándorlás is ugrásszerűen megnőtt: az 1985–2007 közötti időszakban mintegy 460 ezren vándoroltak be legálisan Magyarországra (GÖDRI I. 2009, GÖDRI I.–TÓTH P. P. 2005, HÁRS Á. 2009). Hazánk azonban csak néhány szomszédos ország – meghatározó



részben magyar anyanyelvű – állampolgárai számára volt bevándorlási célpont: az összes bevándorló 60–70%-a Romániából, Ukrajnából és Jugoszláviából (Szerbiából) érkezett.

A Magyarországon élő külföldiek száma folyamatosan növekszik: 2010 elején a hazánkban legálisan élő külföldi állampolgárok száma már megközelítette a 200 ezer főt. Ennek több mint 4/5 része európai országból érkezett, közel 60%-a pedig a szomszédos országokból.

A Magyarországon legálisan élő külföldi állampolgárok össznépeségéhez viszonyított aránya nem magas (2010: 2,0%), területi elhelyezkedésük azonban nagy különbségeket mutat: a fővárosban és környékén él a külföldiek kb. fele, az átlagosnál magasabb az arányuk még a szerb és az ukrán határ melletti megyékben (74. ábra).

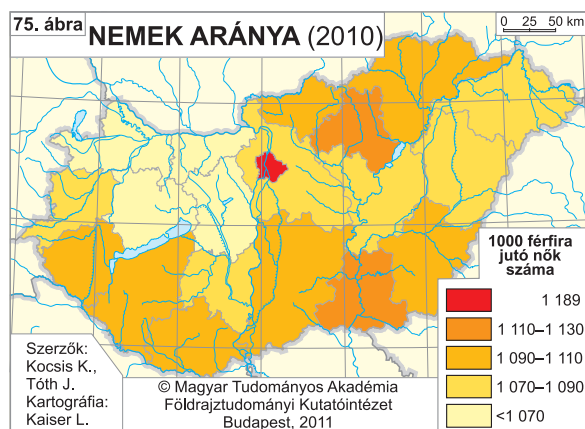


A népesség nem és kor szerinti megoszlása

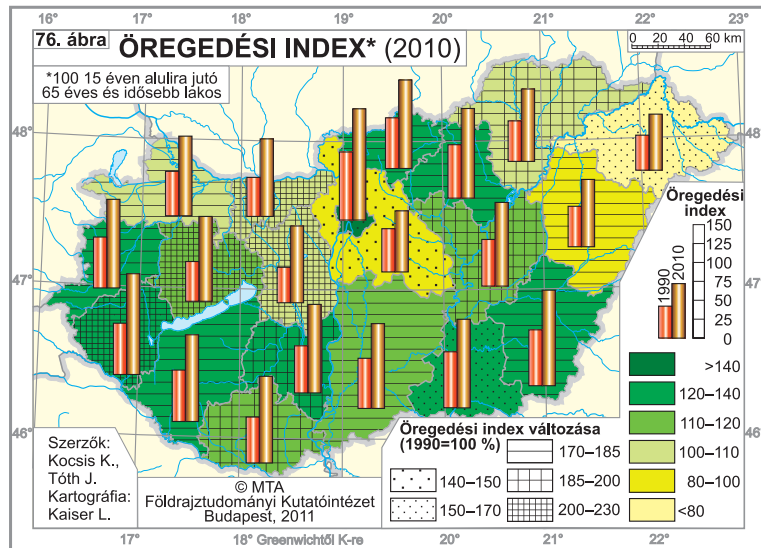
A népesség nem és kor szerinti megoszlása alapvető hatást gyakorol a társadalom reprodukciós és munkaerő potenciáljára. A súlyos férfivesztéssel járó világháborúk után a korábbi csaknem kiegyensúlyozott *nemi arány* a 20. század első felében erősen torzult (a feminitási arány: 1000 férfira jutó nők száma a következő módon változott: 1900: 1005; 1949: 1081). A háború utáni jellegzetes termékenység-növekedés, a szocialis-

ta kormányzat fertilitást fokozni kívánó intézkedései, a születésnél tapasztalható férfitöbblet jelensége miatt a nemi arány 1970-ig kezdett kiegyensúlyozottabbá válni (1063 nő/1000 férfi). A halandóság növekedése, a termékenység csökkenése és a népesség fokozódó elöregedése miatt az 1970-es évek végétől a nemi arány ismét jelentősen torzult (1990-ben 1081, 2009-ben már 1106 nő jutott 1000 férfira). Ennek eredményeként a mai Magyarországon félmillióval több nő él mint férfi. A nemi arány legkevésbé az ország legkedvezőbb gazdasági és demográfiai mutatóival jellemezhető részein (pl. Észak-Dunántúlon) torzult, míg az elöregedett népességű, tetemes nőtöbbséggel rendelkező főváros képviseli az ellenkező véletet (75. ábra).

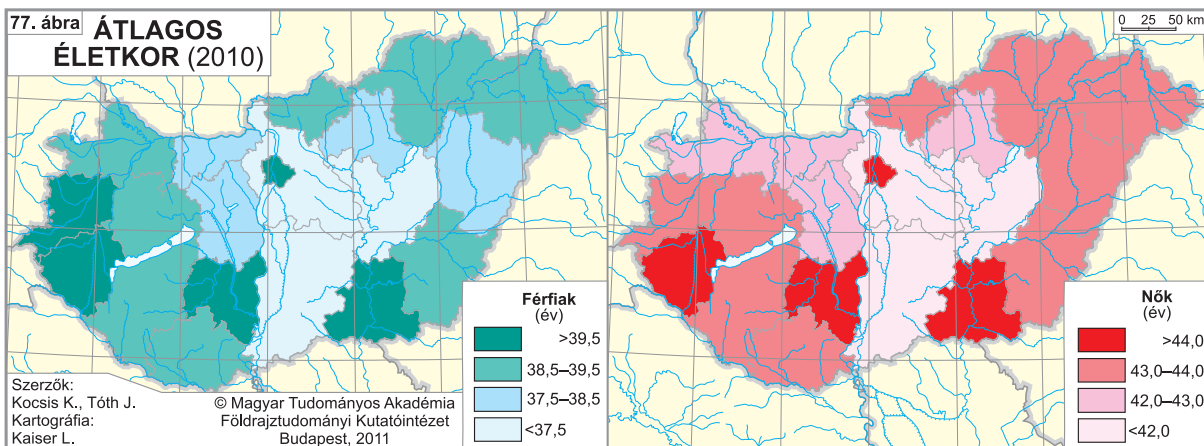
A népesség elöregedése és az idős korúak arányának növekedése az ország egyik legfeljebb demográfiai jellemzője. Az 1900 és 2010 közötti időszakban a gyermekkorúak (0–14 évesek) aránya 34,9%-ról 14,7%-ra zuhant, párhuzamosan az idősek (65 évesek és öregebbek) részesedésének 4,4%-ról 16,4%-ra történt növe-



kedésével. Az általános előregedés, a munkaképes korú népesség (különösen a férfiak) halandóságának növekedése, illetve magas szinten való állandósulása és a termékenység csökkenése következtében az országos *öregedési index* (100 gyermekkorúra jutó időskorú) értéke 1990 és 2010 között csaknem megduplázódva, 64,5-ről 112,6-re nőtt. A korösszetétel torzulása a korábban említett, kedvező gazdasági és demográfiai mutatókkal (helyenként ez utóbbival összefüggésben, jelentős cigány lakossággal) rendelkező régiókban (pl. Pest megyében, Észak-Dunántúlon, illetve az ÉK-i országrészekben) volt a legcsekélyebb (76. ábra). Az elmúlt két évtizedben megfigyelhető volt a viszonylag kedvező demográfiai helyzetben lévő megyék (pl. Fejér és Borsod-Abaúj-Zemplén) népességének fokozódó előregedése is, amely e tekintetben a térbeli kiegyenlítődés felé mutat. A lakosságot két egyenlő csoportra osztó *medián életkor* értéke 1900 és 2008 között 26,9-ről 42,6 évre emelkedett,



amellyel Magyarország napjainkban a Föld 24. leginkább előregedett népességű államának számít. Az előregedés másik indikátora, az *átlagos életkor* (a népesség összes tagja életkorának súlyozott számtani átlaga) tekintetében a területi különbségek megegyeznek a természetes népmozgalom esetében megfigyeltével: a fiatal korszerkezet magas fertilitással és alacsony mortalitással párosul (77. ábra).



A népesség gazdasági aktivitás szerinti megoszlása

A 20. század első felében Magyarország alapvetően agrárjellegű, a mezőgazdasági foglalkoztatottak aránya még 1949-ben is meghaladta az 50%-ot. A szocialista időszakban lezajlott foglalkozási átrétegződés következtében az agrárkeresők aránya folyamatosan csökkent ugyan, a mezőgazdasági nagyüzemek jelentős

munkaerőigénye következtében azonban még 1990-ben is 15,5%-ot tett ki. Mivel a rendszerváltás egyik nagy vesztese a mezőgazdaság volt, az itt dolgozók száma gyorsan csökkent, arányuk pedig 2001-ben mindössze 5,5% volt. Az ipari foglalkoztatottak aránya viszonylag szűk sávban mozgott, mivel a szocializmus esetén-

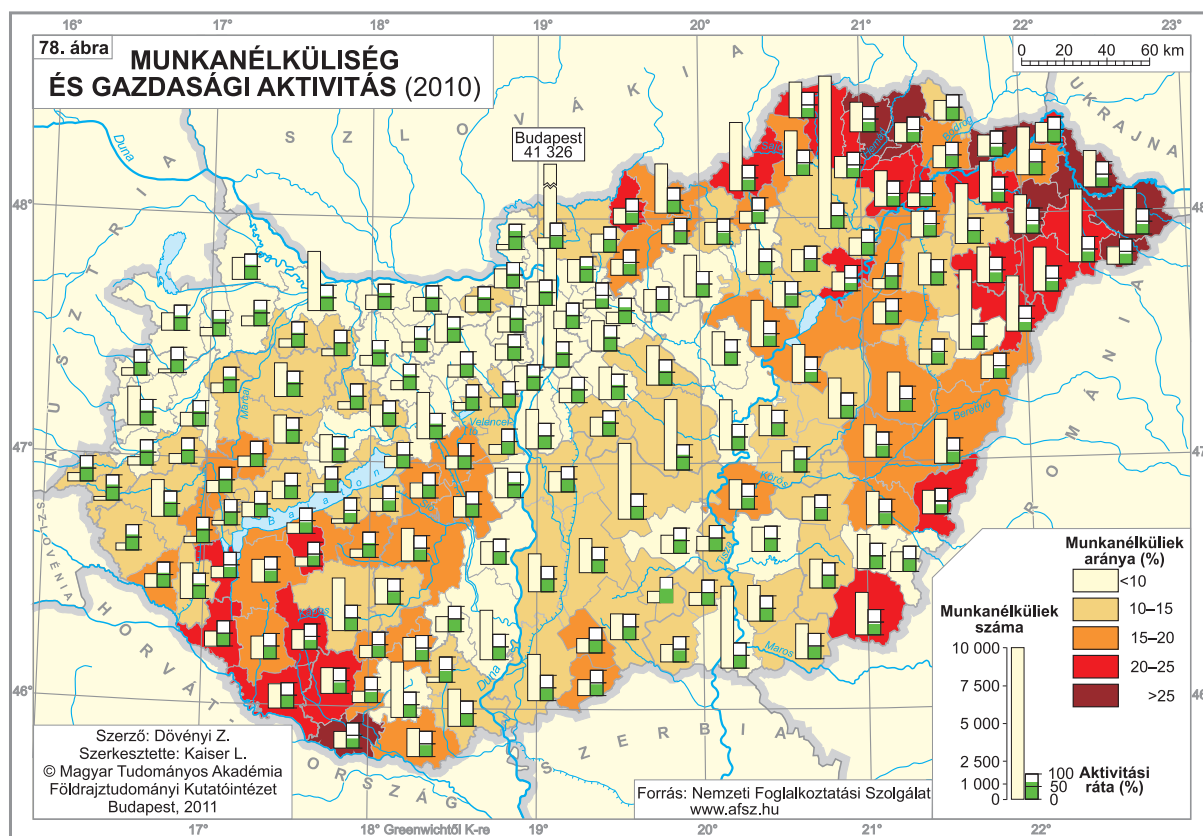
ként erőltetett ipafejlesztési politikája ellenére sem lett az ágazat aránytalanul túlméretezett. Az itt dolgozók aránya 1970-ben érte el a maximumot (36,8%), s az ipar rendszerváltozás utáni alapvető átalakulása ellenére a súlya viszonylag jelentős maradt (2001: 26,5%, + 6,4% építőipar). A foglalkozási átrétegződés igazi nyertese a tercier szektor, de ez igazából csak a rendszerváltozás után érvényesült, amikor az itt dolgozók aránya valóban jelentősen megnőtt (1990: 46,6%, 2001: 61,6%).

A foglalkoztatás átalakulása már a rendszerváltozás előtt megkezdődött, elsősorban a foglalkoztatottak számának csökkenésével. Ez akkor nem jelentett problémát, az viszont annál inkább, amikor 1990 után néhány év alatt közel másfél millió munkahely szűnt meg. Mindez a foglalkoztatottság és a gazdasági aktivitás súlyos visszaeséséhez vezetett, s ez ráadásul tartósan is bizonyult: a magyar lakosság gazdasági aktivitása ma jelentősen alacsonyabb, mint a fejlett országokban (DÖVÉNYI Z.–GYÖRGY-DÁVID A.–SZALAI G. 2010). A 15–64 éves lakosság foglalkozási arányszáma Magyarországon (kb. 57%) mintegy tíz százalékponttal marad el az EU-átlagtól. A 15–74 éves népesség foglalkoztatási rátája átlagosan alig haladja meg az 50%-ot,

a gazdasági problémákkal küzdő térségekben azonban még a 40%-ot sem éri el (78. ábra).

A rendszerváltozáshoz kapcsolódó negatív előjelű társadalmi-gazdasági folyamatok között kiemelkedő jelentőségű a munkanélküliség mint a leginkább jellemző munkaerőpiaci változás. A munkanélküliek számát és arányát nézve egy sajátos lefutás figyelhető meg: a rendszerváltozás után egy rapid emelkedés volt tapasztalható, ami 1993-ban kulminált, ezt követően 2002-ig csökkenés, majd ismét lassú növekedés következett be, ami 2008 ősztől a világgazdasági válság hatására felgyorsult. Így 2009-ben az EU-tagországokban előírt definíció szerinti munkanélküliségi ráta meghaladta a 10%-ot, amire 15 éve nem volt példa. A regisztrált munkanélküliek aránya pedig még ennél is magasabb (2009-ben 12,8%) volt (79. ábra). 2010 ősztén a 15–74 éves népesség 10,7%-a volt munkanélküli az EU-standard szerint, a regisztrált munkanélküliek pedig a gazdaságilag aktív népesség 13,5%-át tették ki.

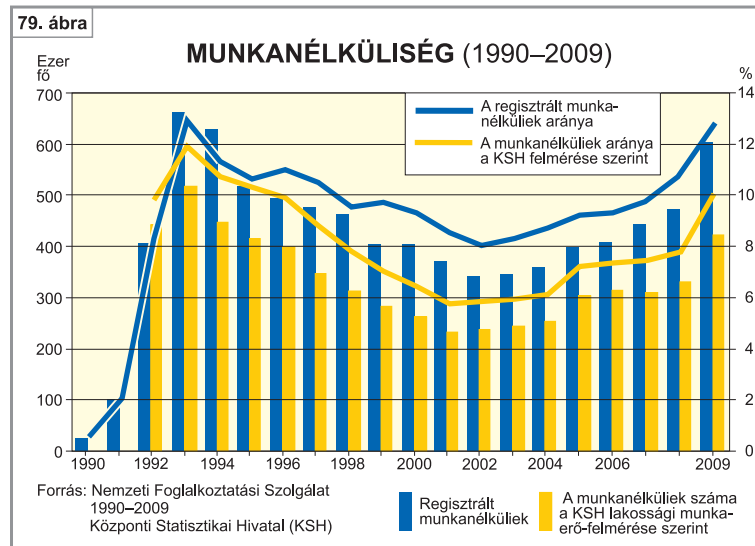
A munkanélküliség egyik sajátos vonása, hogy viszonylag alacsony az ún. vesztes csoportok száma. A női munkanélküliség pl. hosszú ideig alacsonyabb, mint a férfiaké, s a kiegyenlítődés csak az utóbbi években kezdődött meg.



A munkanélküliség viszonylag egyenletesen érinti az egyes korcsoportokat is, nem jellemző az igazán magas fiatal- vagy éppen idős kori munkanélküliség. Az iskolai végzettség szempontjából nézve az általános iskolát és a szakmunkásképzőt végzettek súlya a meghatározó, ők a munkanélküliek kb. 70%-át teszik ki.

A magyarországi munkanélküliség egyik súlyos problémája, hogy a munkanélküliek jelentős részének gyakorlatilag nincs esélye, hogy visszatérjen a legális munkaerőpiacra. Ezek a „reményvesztett munkanélküliek” egyre inkább rákényszerülnek, hogy illegális munkavégzésből és/vagy szociális segélyből tartásuk fenn magukat. Ennek a csoportnak markáns részét teszi ki a cigány népesség (Munkaerőpiaci Tükör 2000–2009).

A strukturális jellemzőkkel szemben a munkanélküliség területi különbségei meglehetősen stabilak: ezek jól kifejezik az egyes térségek gazdaságának teljesítőképességét, a gazdasági



krízishez való alkalmazkodóképességét. Ennek megfelelően tartósan alacsony a munkanélküliek aránya Budapesten és környékén, valamint az osztrák határ tágabb övezetében. Ugyanakkor az átlagosnál jóval magasabb a munkanélküliség az ország ÉK-i részén, valamint a Dél-Dunántúlon, ezen belül is főleg az országhatár melletti zónában (DÖVÉNYI Z. 2010) (78. ábra).