

## Parlamenti választások

1989. október 23-án kikiáltották a harmadik Magyar Köztársaságot, ezzel hazánk történelmének újabb jelentős fordulópontjához érkezett. A rendszerváltozásként ismert folyamat fontos része volt az egypártrendszerből a parlamenti demokráciába való átmenet, amelynek sarokkövét az új demokratikus választójogi törvény elfogadása és a parlamenti váltógazdálkodás körül-

ményeinek megteremtése jelentette (KÖRÖSÉNYI A. *et al.* 2007). A poszt-szocialista korszak első szabad választásának sikeres lebonyolításával 1990. március 25-én Magyarország visszatért a demokratikus államok családjába, a rendszerváltozás óta tartott hat parlamenti választás eredményei pedig árulkodnak a népesség politikai magatartásáról.

### Történelmi előzmények

Magyarországon a polgári típusú parlamenti demokrácia gyökerei 1848-ig nyúlnak vissza, azt megelőzően az országgyűlés rendi jellegű volt. A választásra jogosultak aránya 1848 előtt még a lakosság 2%-át sem érte el. Az első polgári „népképviselői” választási törvény az 1848. évi V. törvény volt, amely az európai polgári forradalmak hatására jött létre, s a választók számát egyszerre négyszeresére emelte. A törvény szerint választásra jogosultak voltak azok a 20. életévüket betöltött férfiak, akik vagy meghatározott birtokkal (ház, föld), illetve jövedelemmel rendelkeztek, vagy meghatározott iskolai végzettségük volt. Az 1848-as országgyűlésnek korszakalkotó jogszabálya volt ez a törvény, s ha nem is jelentette a demokrácia teljes megvalósulását, mégis jelentős előrelépésnek tekinthető az ország demokratikus fejlődésében.

Az 1848 és 1945 között érvényben lévő választójogi törvények (összesen kilenc) különféle (pl. vagyoni, műveltségi stb.) cenzusok révén – igaz, a rendinél finomabb formában – ugyan csak korlátozták a választásra jogosult állampolgárok számát. Az életkor mint a választójog egyedüli feltétele hazánkban elég későn, csak 1945-ben valósult meg.

A dualizmus kori magyar választójogi törvények szigorát és korlátozó jellegét jól mutatja, hogy 1904-ben egy összeírás szerint az akkori Magyarország lakosainak csak 6,2%-a volt választásra jogosult. Ez az arány a legtöbb európai országban hazánkénál három-négyszer magasabb volt (pl. Franciaországban 28%, Németországban 22%, Angliában 17%), de a Balkán-félsziget több államában is kiterjedtebb volt a választójog, mint Magyarországon (RUSZKAI M. 1959).

A Tanácsköztársaság választási törvénye a lakosság 57%-ának adta meg a szavazójogot, s minden túlkapása ellenére jelentős előrelépés volt egy demokratikusabb választási rendszer hazai meghonosításában. Választók lettek, nemre való tekintet nélkül mindazok, akik 18. életévüket betöltötték, így először jutottak szavazati joghoz a nők, a 18 és 24 év közötti fiatalok, az ipari- és agrárproletariátus nagy része. A Tanácsköztársaság bukását követően ismét szigorodott a választójogi törvény, nőtt a választásból kizáró kritériumok száma. 1922-ben már csak a 24 éven felüli, 4 elemi iskolát végzett férfiak, továbbá a 30. életévüket betöltött, 6 elemi végzett nők szavazhattak. Ez az új rendelkezés nyomában mintegy 3/4 millióval csökkentette a választásra jogosultak számát. A választás módja már csupán Budapesten, agglomerációjában és a törvényhatósági városokban volt titkos.

Az 1925. évi XXVI. törvény, de főként az azt követő 1938. évi XIX. törvény a várt kiterjesztés helyett tovább szűkítette a választójogot. Egyedül a műveltségi cenzus szigorítása negyedmillió embert fosztott meg a választás lehetőségétől. A választójog hat évi helyben lakást, a férfiak esetében a 26., a nők esetében a 30. életév betöltését és legalább 6 elemi osztály elvégzését írta elő. Bevezették a többes választójogot. A választók 2/3-a kettő (listás és egyéni) szavazattal rendelkezett, míg a népesség 70%-a egyáltalán nem szavazhatott.

A Horthy-korszak szigorodó választójogi rendeleteinek hatására az 1939-ben tartott országgyűlési választásokon közel 400 ezer választásra jogosulttal kevesebb volt, mint 1920-ban, miközben az ország népessége 15%-kal nőtt (15. táblázat).

15. táblázat A parlamenti választások főbb adatai (1920–2010)

A választás éve	Népesség száma (1000 fő)	A választásra jogosultak		A választó kerületek	
		száma (1000 fő)	aránya a népességen belül (%-ban)	száma	választásra jogosultak átlaga (fő)
1920	7 980	3 133	39,3	208	15 062
1922	8 136	2 381	29,3	245	9 720
1926	8 423	2 229	26,5	245	9 101
1931	8 742	2 553	29,2	245	10 421
1935	8 943	3 003	33,6	245	12 260
1939	9 439	2 759	30,4	260	10 614
1945	8 656	5 164	59,7	..	..
1966	10 160	7 114	70,0	349	20 386
1990	10 589	7 798	73,6	176	44 311
2010	10 013	8 034	80,2	176	45 649

Forrás: www.valasztas.hu

A 2. világháború befejezése óta hazánkban kilenc választójogi törvény született, közülük azonban csak az első és az utolsó igazán érdekes a magyar demokrácia fejlődése szempontjából. A még többpárti demokráciában alkotott 1945. évi VIII. törvény megszüntetett valamennyi korábban érvényben levő választójogi cenzust, és 20 évben határozta meg a választójogosultság alsó korhatárát. Ez 1953-tól tovább

csökkent 18 évre, bár az egypártrendszer keretei között ennek csekély jelentősége volt. Ugyanígy a választási módozatok (listából egyéni) változása sem jelentett haladást az ország demokratizálására nézve. Egy plurálisabb rendszer irányába az első komolyabb előrelépést az 1983. évi III. törvény hozta, amely előírta a kettős vagy többes jelölést.

## A magyar választási rendszer

Hazánkban a *parlamenti választások rendjét* az országgyűlési képviselők választásáról szóló 1989. évi XXXIV. törvény szabályozza. A magyar választójogi törvény lényegében ötvözi a polgári demokráciákban meghonosodott választási rendszerek két alaptípusát: az *egyéni kerületi és a pártlistás rendszert* (Bozóki A. 2003). Az első esetben egyéni jelöltekre szavaznak a választók, míg a másodikban pártokra. Az egyéni kerületi rendszert szokás többségi rendszernek is nevezni, mivel az a jelölt lehet képviselő, aki az érvényes szavazatok többségét megszerzi. Ilyen választási rendszerrel rendelkezik számos nagy múltú demokrácia, pl. Franciaország, Nagy-Britannia, vagy az Egyesült Államok. A pártlistás rendszer esetében politikai pártokra voksolnak a szavazók, s a pártok az elnyert szavazatok arányában küldhetnek képviselőket a parlamentbe. Ez a rendszer elsősorban az európai kontinens országaiiban (Olaszország, Ausztria, skandináv országok stb.) terjedt el.

Mindkét rendszernek egyaránt vannak előnyei és hátrányai. Az egyéni kerületi rendszer

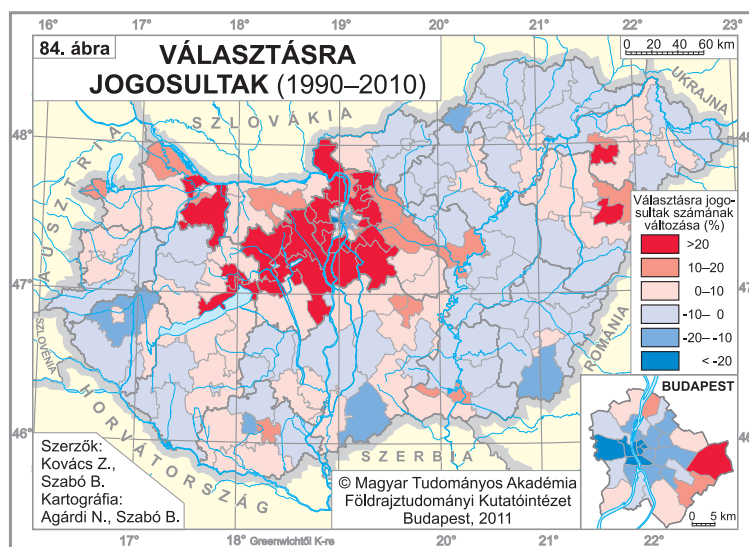
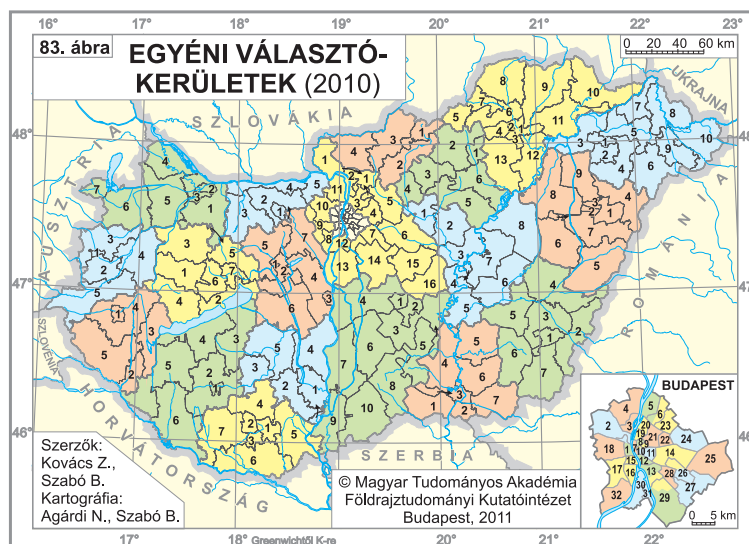
fékezheti a pártosodást, emellett matematikailag torzít, míg a pártlistás rendszer esetében igazságosabb a mandátumok kiosztása, ugyanakkor a helyi érdekek igen gyakran nem érvényesülnek kellően a törvényhozásban. A hazánkban (és más poszt-szocialista országban) alkalmazott *vegyes rendszert* elsőként a 2. világháború után Nyugat-Németországban vezették be. Jellemzője, hogy ötvözi mind az egyéni, mind a pártlistás választás előnyeit, nagyfokú politikai stabilitást eredményez, s egyedüli hátrányaként talán csak bonyolultsága róható fel. Ebben a rendszerben minden választópolgárnak két szavazata van, s a képviselők egyik részét egyéni választókerületekben, a másikat területi listákon választják meg. Az egyéni választókerületből bejutó képviselők többek között a helyi érdekek érvényesítéséért felelősek, míg a területi és országos listák módot adnak arra, hogy a pártok országos hírű, de a helyi választásokon nem induló jelöltjeiket is a parlamentbe juttassák.

Hazánkban az *országgyűlési képviselők száma* összesen 386. A választójogi törvény alap-

ján Magyarországot 176 egyéni választókerületre osztották fel (Budapestet 32-re), a felosztás földrajzi keretét a megyék és a főváros adták. Igyekeztek hasonló méretű választókerületeket lehatárolni, amelyekre 1990-ben átlagosan 44 311 választópolgár jutott (83. ábra). Minden választókerületből egy képviselő – vagy a szavazatok abszolút többségével az első fordulóban, vagy a szavazatok relatív többségével a második fordulóban – juthat a parlamentbe. Az egyéni jelöltek állításának alapkritériuma 750 ajánlószevénny (ún. kopogtató cédula) összegyűjtése. Az egyéni választókerületek mellett 20 területi választókerületet is létrehozta (a 19 megye és a főváros), ahol a pártok által indított ún. területi listákra lehetett szavazni. A pártok csak úgy állíthatnak területi listákat, ha az adott megyében meghatározott számú (a választókerületek negyedében, de legalább két kerületben) egyéni jelöltet tudnak állítani. Országos listát az a párt állíthat, amely legalább hét területi választókerületben listát tudott állítani. Ennek alapján 152 területi listás és 58 országos listás mandátum kerülhet szétosztásra a kapott szavazatok arányában. A mandátumot nem szerző egyéni választókerületi jelöltek és a területi lista töredékszavazatai felkerülnek az országos listára, s főként a kisebb pártok képviselőinek számát gyarapítják. A parlamenti mandátumok túlzott elaprózódását elkerülendő – más országokhoz hasonlóan – a parlamentbe jutás feltételét 5%-os küszöbértékhez (1990-ben 4%) kötik (Kovács Z. 1991).

Az 1990-ben kidolgozott, viszonylag arányos választókerületi beosztás az elmúlt húsz év demográfiai folyamatainak és a belföldi vándorlásnak köszönhetően mára erősen torzult. 2010-ben a legnépesebb választókerületben (Pest megye 12. sz.) a választásra jogosultak száma 74 223 fő volt, míg a legkisebb választókerületben (Veszprém megye 6. sz.) csupán 26 702 fő. A választásra jogosultak számának 1990 és 2010 közötti változása jelzi egyfelől az előregedő, természetes fogyással

és elvándorlással sújtott térségeket, másrészt a vándorlási nyereséggel és fiatalos korszerkezettel jellemezhető régiókat (84. ábra). Utóbbiak főként Budapest és más nagyvárosok környékén található a szuburbanizációnak köszönhetően, de a belföldi vándorlás jóvoltából a Nyugat-Dunántúl és a Balaton-felvidék is kedvező helyzetben van. A választókerületek méretében kialakult aránytalanság komoly demokratikus aggályokat vet fel, hiszen egy képviselői mandátum megszerzéséhez egy népesebb választókerületben sokkal több voks elnyerése szükséges, mint egy zsugorodó kerületben. Nem véletlen tehát, hogy a választási rendszer átalakítását és a választókerületi beosztás újrajrészolását az elmúlt években a hazai politikai erők rendre fölvetették.

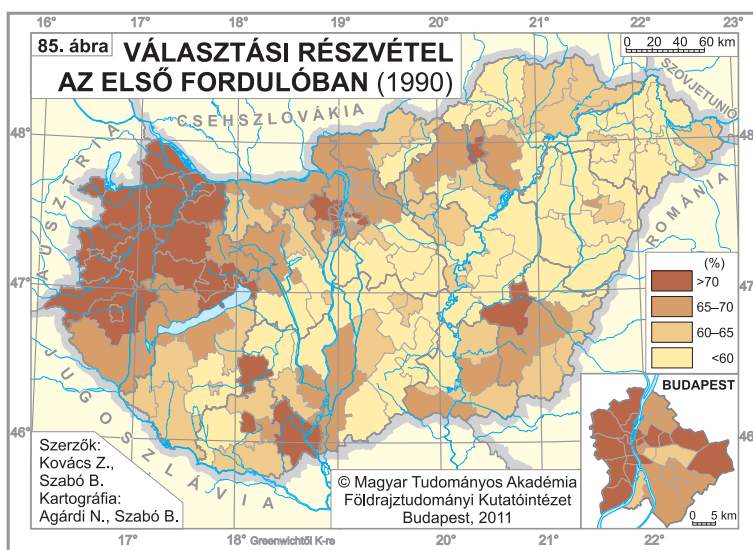


## Választási részvétel és választási eredmények

A választási részvételi arány a politikai aktivitás és egyben a politikai érettség fontos mérőszáma. Minél többen mennek el ugyanis szavazni, annál biztosabbak lehetünk benne, hogy az embereket érdekli az ország és saját sorsuk jövőbeni alakulása, fontosnak érzik, hogy beleszóljanak a hatalom és a kormányzás kérdésébe. Ilyen összefüggésben jó okunk volt feltételezni, hogy az 1990-es 65%-os részvételt követően a parlamenti választások első fordulójában majd egyre többen mennek el szavazni, s Magyarországon is a fejlett európai demokráciákra jellemző 70–80% közötti részvételi arány válik általánossá. Mindez nem következett be, s húsz év elteltével a 2010-es választásokon a részvételi arány csaknem pontosan megegyezett az 1990-es szinttel. Csupán egy alkalommal, a kiélezett kampányt hozó 2002-es választásokon haladta meg a részvételi arány kevéssel a 70%-ot (16. táblázat).

A választási részvétel markáns területi különbségeket mutat hazánkban. Ugyan eltérő intenzitással, de Budapesten és a Nyugat-Dunántúlon rendre az országos átlagot meghaladó mértékben vettek részt a szavazók a választásokon, de emellett a népesebb városok, il-

letve környékük ugyancsak kitűnnek nagyobb választói aktivitásukkal (85–90. ábra). Nyugat- és Kelet-Magyarország fejlettségbeli különbségei közismertek, s jelen atlasz több fejezetében is jól dokumentáltak. A két országrész közötti társadalmi, kulturális, urbanizációs stb. különbségek kifejeződésének tekinthetjük a választási aktivitás – tartósnak mutatkozó – területi különbségeit (91. ábra). Történelmileg Nyugat-Magyarország és a főváros térsége hazánk legvárosiasodottabb régióit alkotják, szemben a kevésbé urbanus, sokkal inkább a mezőgazdaságra támaszkodó kelet-magyarországi régiókkal. Olyan tényezők,

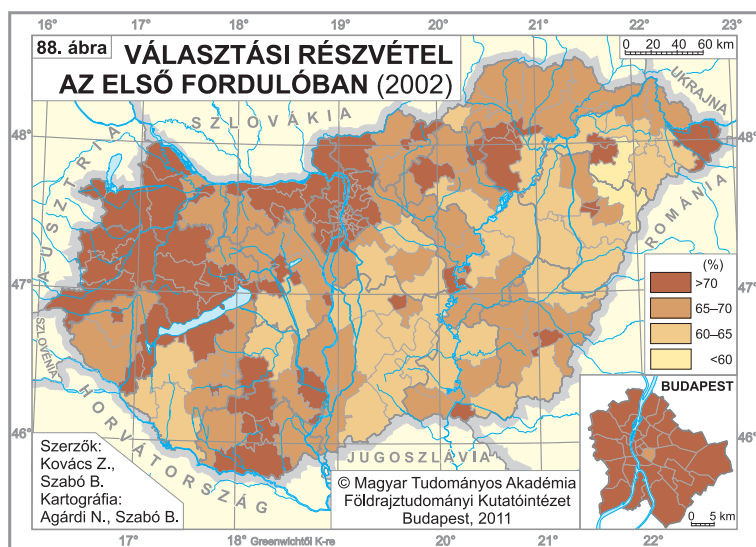
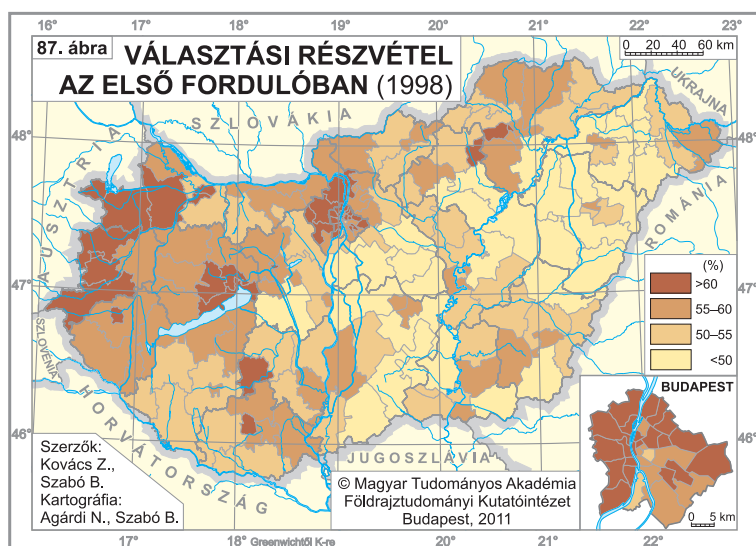
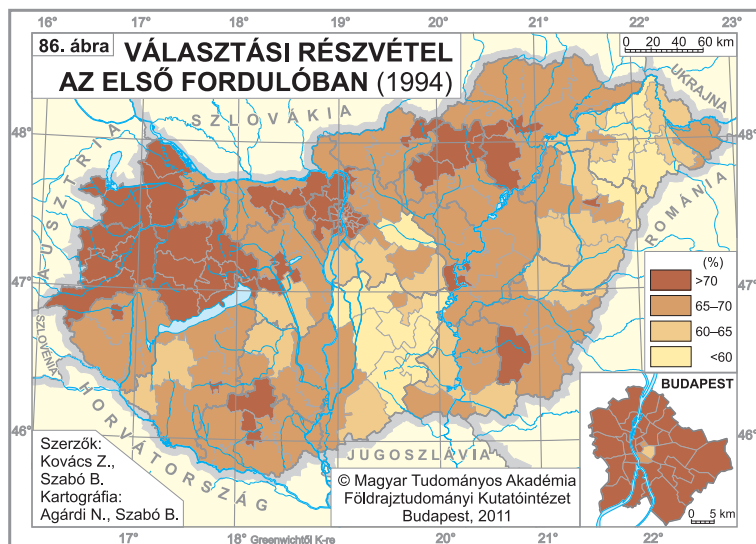


16. táblázat Az 1990–2010 közötti parlamenti választások összefoglaló adatai

	1990	1994	1998	2002	2006	2010
Választásra jogosultak száma (fő)	7 798 827	7 960 293	8 063 131	8 061 101	8 046 129	8 034 394
Választási részvételi arány az első fordulóban (%-ban)	65,00	68,92	56,26	70,53	67,83	64,38
Egyéni képviselőjelöltek száma (fő)	1 623	1 876	1 606	1 426	1 100	810
Parlamenti képviselők pártok szerinti megoszlása* (fő)						
FIDESZ	22	20	148	164	141	227
FKgP	44	26	48	-	-	-
KDNP	21	22	-	-	23	36
MDF	165	38	17	24	11	-
MSZP	33	209	134	178	190	59
SZDSZ	94	70	24	20	20	-
Független	7	1	1	-	1	1
MIÉP	-	-	14	-	-	-
LMP	-	-	-	-	-	16
Jobbik	-	-	-	-	-	47
<b>Összesen</b>	<b>386</b>	<b>386</b>	<b>386</b>	<b>386</b>	<b>386</b>	<b>386</b>

\* az országgyűlési ciklus megalakulásakor  
Forrás: www.valasztas.hu

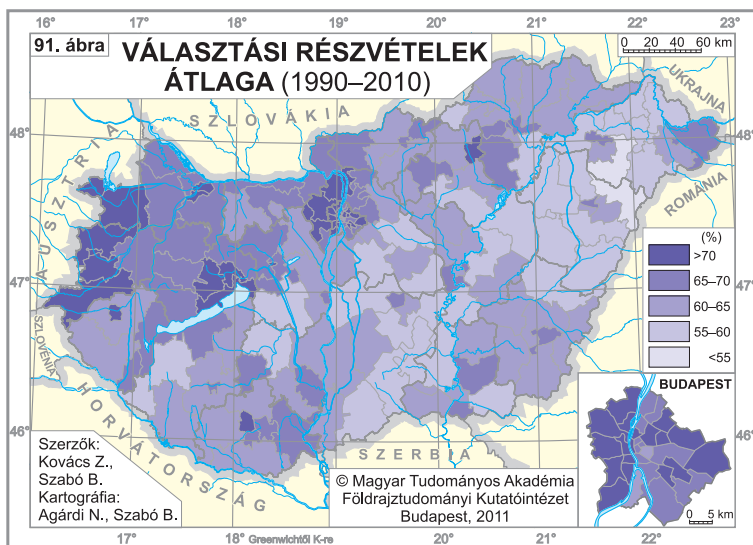
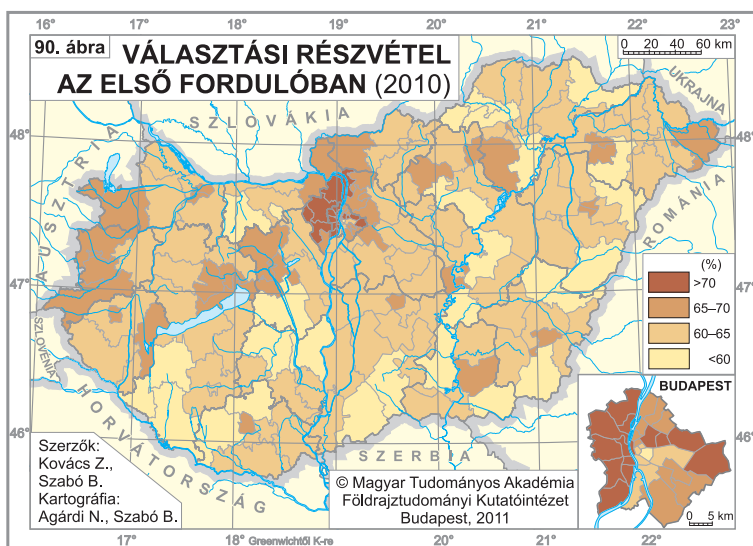
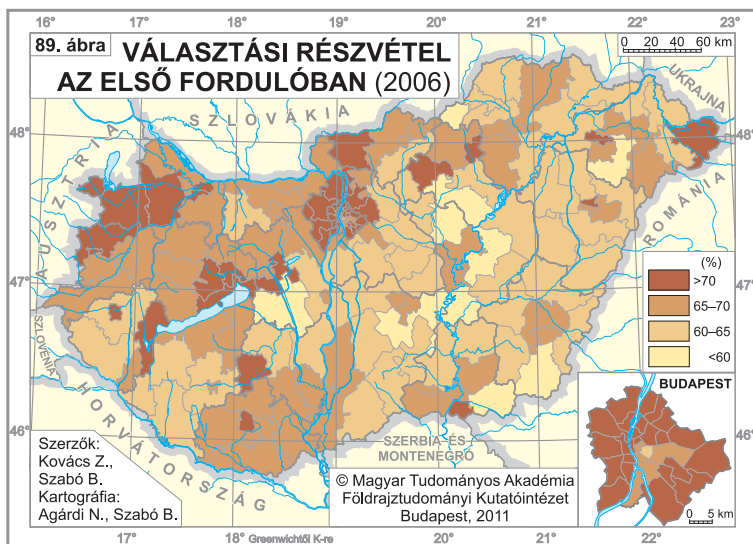




mint a mezőgazdasági munkák dandárját jelentő márciusi-áprilisi időszak, vagy a szavazóhelyiségek nehezebb megközelíthetősége (tanyák), ugyancsak rendre rányomják bélyegüket a választási részvételre. Legalábbis erre következtethetünk abból, hogy a legalacsonyabb részvételi arányokat éppen az intenzív mezőgazdasági kultúrával és kiterjedt tanyavilággal rendelkező területeken regisztrálták. Másfelől a fiatalosabb korszerkezet, a magasabb átlagos iskolázottsági szint ugyancsak hozzájárul Budapest és a nyugati országrész lakosságának nagyobb politikai aktivitásához. Ezt támasztja alá a választói aktivitás településcsoportonkénti megoszlása is.

Valamennyi választás alkalmával Budapesten volt a legmagasabb a választási részvételi arány, bár a főváros átlaga mögött is számottevő különbségek húzódnak meg. Kiugróan magas, rendre 75–80% körüli a részvétel a budai hegyvidék (II. és XII. kerület) zömme értelmiségiek lakta választókerületeiben, míg a szegényebb és kevésbé iskolázott társadalmi rétegeknek otthont adó városrészekben (pl. Józsefváros, Csepel) a részvételi arány alig éri el az országos átlagot. A vidéki városokban a részvételi arány lényegében az országos átlag körül alakul, míg a falvaké attól rendre elmarad. A falvak csoportjának heterogenitását jól tükrözi, hogy abszolút értékben az eddigi legmagasabb és legalacsonyabb választási részvételi arányt egyaránt falvakban mérték.

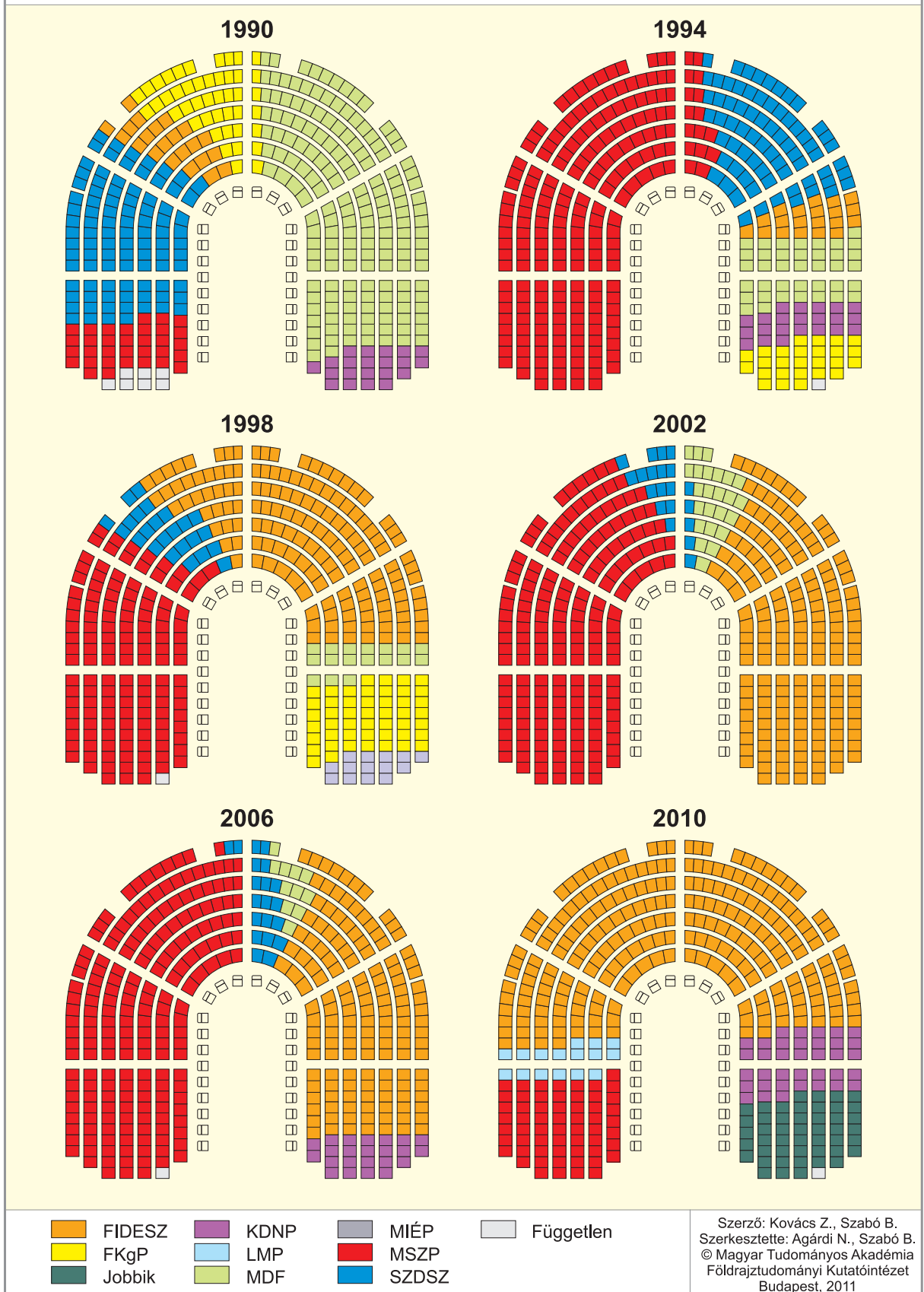
Az 1990 óta tartott hat választáson indulni tudó *egyéni képviselőjelöltek*, illetve *országos listát állítani képes pártok száma folyamatosan csökkent*. Amíg 1990-ben még 1623 egyéni képviselőjelölt tudott kellő számú ajánlószelvényt összegyűjteni, addig 2010-ben már



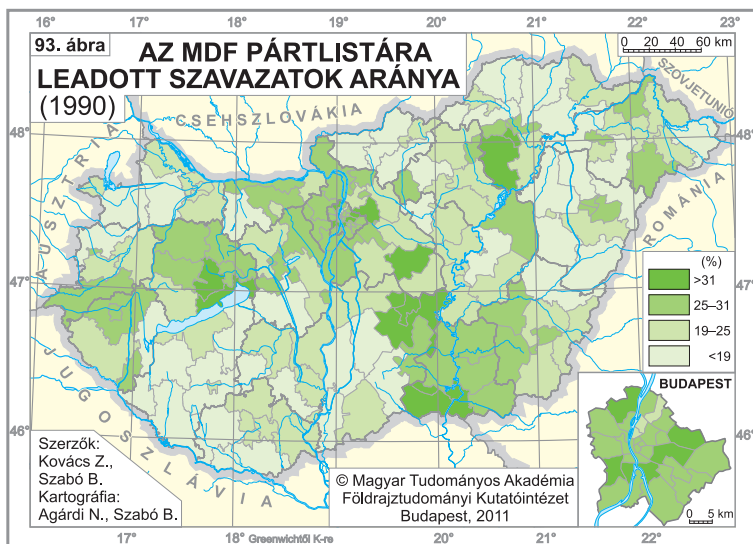
csak 810. Mindez a magyar politikai rendszer érésének eredményeként fogható fel. Mind a bal, mind a jobb oldalon kialakultak a nagy néppárti jellegű tömörülések. Az 1990-től eredeztethető legújabb kori magyar parlamentarizmus időszakában eddig 9 pártnak sikerül parlamenti frakciót alakítani, közülük mindössze kettőnek (FIDESZ, MSZP) valamennyi alkalommal. Az ország társadalmi-gazdasági átalakulása nyomán előállt nehézségek, illetve a nyomában járó kiábrándulás a választókat rendre arra sarkallták, hogy a hatalmat gyakorló pártokat a következő választásokon leváltásák. Csupán egyetlen alkalommal, a 2006-os választásokon sikerült a regnáló pártnak (MSZP) ismételten győznie. A kisebb pártokkal kiegészülve a parlament összetétele folyamatosan – és a parlamenti váltógazdálkodás szellemében hektikusan – változott az elmúlt húsz év során (92. ábra). Mindössze két alkalommal fordult elő, hogy egyetlen párt a parlamenti mandátumok több mint felét meg tudta szerezni (1994 – MSZP, 2010 – FIDESZ), az pedig csupán egyszer, hogy egy pártszövetség (2010 – FIDESZ-KDNP) – a parlamenti törvénykezés szempontjából oly fontos – kétharmados többséget tudhasson magáénak.

A politikai pártok, továbbá az általuk képviselt ideológiák jól leírható térbeli befolyással rendelkeznek aszerint, hogy milyen egy-egy régió társadalmi összetétele, illetve mennyire tudja egy párt kampányával „megszólítani” az ott élő lakosságot. A pártok támogatottságának földrajzi elemzéséhez a választásokon győztes (legtöbb képviselői helyet szerző) pártnak az első fordulóban szerzett területi listás eredményét vesszük figyelembe (93–98. ábra). Az 1990-es választások során – mint emlékezetes – két párt, a liberális SZDSZ

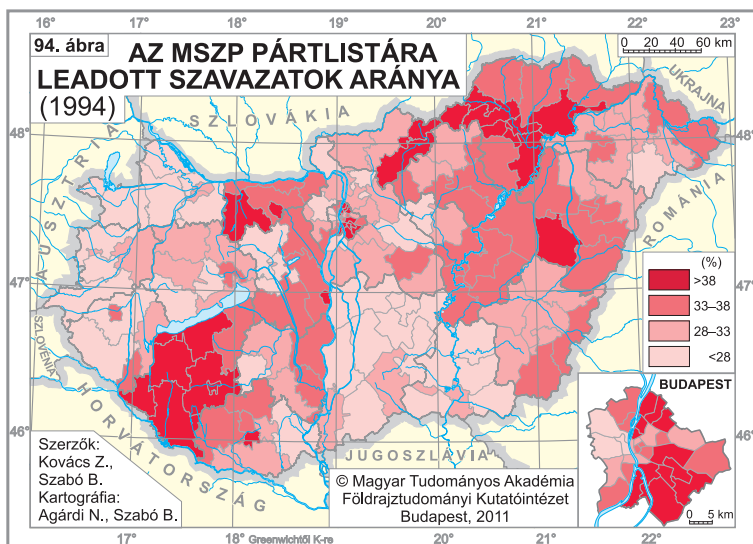
## AZ ORSZÁGGYŰLÉS ÖSSZETÉTELE



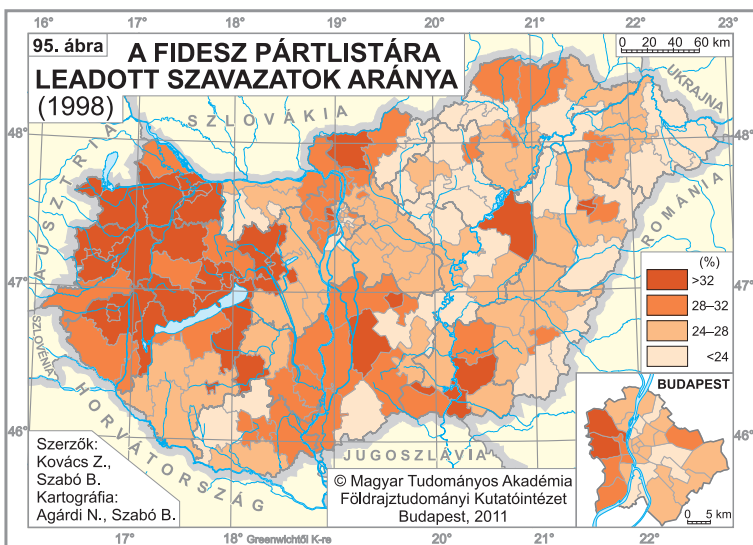




és a mérsékelt konzervatív *MDF* versenyfutásának lehettünk szemtanúi. A két párt versenyéből az *MDF* került ki győztesen, nem kis részben a keleti országrész erőteljesebb támogatásának köszönhetően. A párt legjobb eredményeit a Közép-Dunántúl mellett az Alföld választókerületeiben érte el. A választási térkép mozaikossága jelzi, hogy az első választás során – előélet, szilárd ideológiai bázis híján – a választók inkább a pártnak fazont szabó markáns egyéni jelöltek alapján szavaztak, s a pártlistás eredményekre is ez nyomta rá bélyegét.



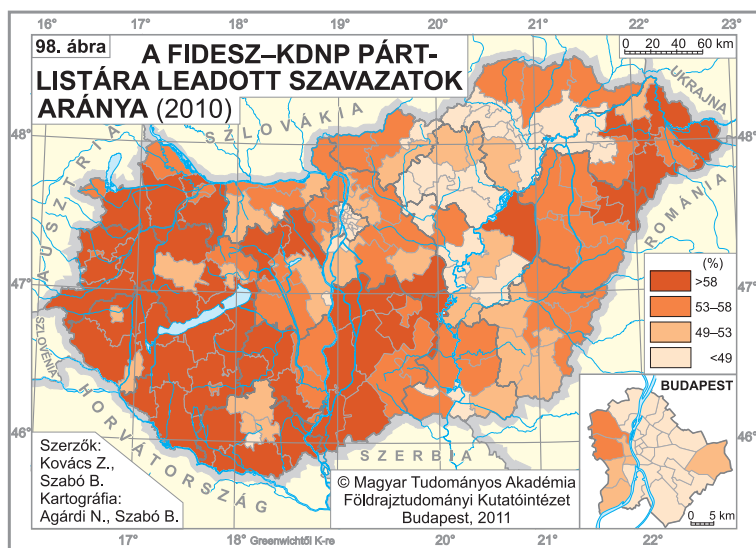
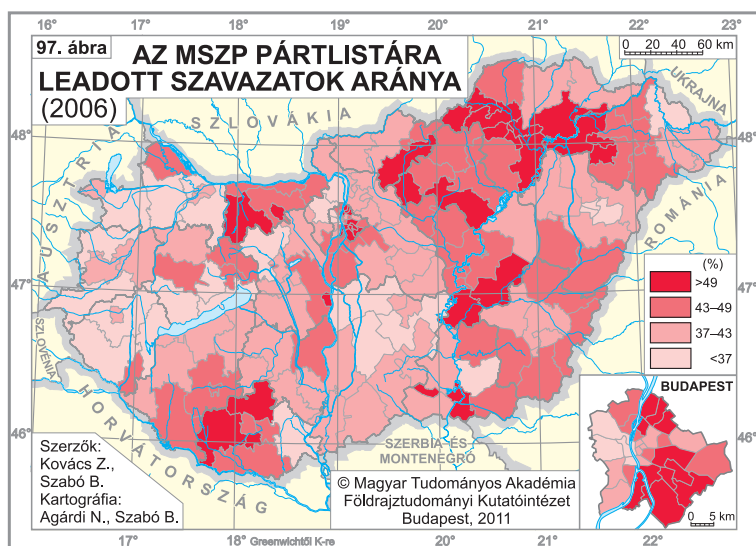
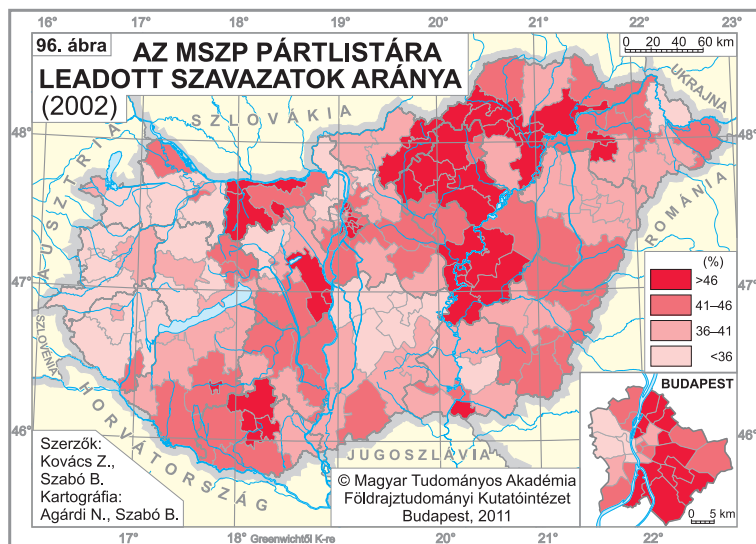
Az 1994-es választások során ismét csak a gazdasági hanyatlás által legsúlyosabban érintett Kelet-Magyarország volt a mérleg nyelve, az *MSZP* itt aratta legnagyobb sikereit, s az *MDF* kormányzat elleni ideológiamentes „dacsavazás” érezhetően itt mozgatta meg a legnagyobb tömegeket. A *FIDESZ* győzelmét az 1998-as választásokon főként a nyugat-dunántúli szavazók jelentős támogatásának köszönhette.



A 2002-es és 2006-os választásokon egyaránt győztesként befutó *MSZP* két választási térképe nagyfokú hasonlóságot mutat. A pártot legtöbbször a keleti országrészben, a Balassagyarmat-Makó vonaltól keletre támogatták. Emellett kirajzolódnak a Dunántúl szocialista fellegvárai is (Komárom-Esztergom megye, Dunaújváros, Pécs körzete, Dél-Somogy). A 2010. évi választásokat a *FIDESZ* nyerte meg. Újdonság a párt 1998-as választási térképéhez képest, hogy a Nyugat-Dunántúl mellé a Dél-Dunántúl, sőt Kelet-Magyarország is csatlakozott. A párt csupán az északi országrészben, valamint Budapesten és környékén szerepelt saját átlageredményéhez képest gyengébben.

Amennyiben az elmúlt hat *parlamentari választás* alapján meg-





próbáljuk hazánk *politikai földrajzi térszerkezetét* fölvázolni, akkor lényegében három nagy régió tűnik elő az ország térképén. Nyugat-Magyarország és Budapest, az ország urbanizáltabb, gazdaságilag fejlettebb régiói egy viszonylag magas politikai aktivitáshoz társuló meglehetősen *stabil* pártválasztást mutatnak (Kovács Z. 2000). A főváros és a nyugati országrész voksainak többsége az eddigi választások során rendre a politikai centrum közelében szóródtak. Ettől mind jobbra, mind balra csak nagyon kevés mozgásterük maradt a különböző formációknak.

Ezzel szemben a gazdasági szerkezetváltás által leginkább sújtott, és sok tekintetben fejletlenebb Kelet-Magyarországra az eddigi választások során egy alacsonyabb politikai aktivitáshoz társuló *instabil* pártválasztás volt a jellemző, gyakran és nagyot fordult a politikai szélkakas a rivalizáló nagypártok (FIDESZ és MSZP) között. Emellett az országrész voksai is sokkal jobban szóródnak az ideológiai palettán, mint a nyugati régióké, lehetőséget kínálva szélsőségesebb politikai csoportok számára mind a bal, mind a jobb oldalon.

A két pólus között egy széles *átmeneti övezet* húzható, amely rendkívül tarka, ugyanakkor viszonylag stabil pártválasztással és átlag körüli választási részvétellel jellemezhető. Ezen a széles átmeneti övön belül kisebb körzetek jelölhetők ki, ahol egy-két párt dominanciája figyelhető meg.