

## A budapesti ipar szervezeti felépítése és néhány jellemzője<sup>1</sup>

KISS ÉVA

### Bevezetés

Az elmúlt évtizedekben a magyar ipar szervezeti és irányítási túlcentralizáltsága erőteljes térbeli koncentrációval párosult. A jól kirajzolódó ipari sáv az országot ÉK–DNY-i irányban szeli át, amelyen kívül csak néhány nagyobb városnak van számottevő ipara az Alföldön, a Dunántúli ÉNy-i és D-i részén. Az ipari tengelyen belül óriásként emelkedik ki Budapest ipara, amely nem csak a foglalkoztatottak számából, a termelés és az értékesítés volumenéből, hanem a vállalatok vezetői-irányítói funkcióiból is a legnagyobb arányban részesedik.

A főváros már a múlt század végén fontos ipari központ volt. Itt összpontosult a hazai élelmiszeripar, a malomipar, a sör- és a szeszgyártás, valamint a gépipari kapacitások nagy része, a magyar gyáripari munkásságnak egy negyede (BEREND T.I.–RÁNKY Gy. 1975). A budapesti ipar jelentősége az I. világháború utáni határváltoztatások következtében – az ország kisebb területéhez viszonyítva – még jobban kidomborodott, a két világháború közötti és az 1945-öt követő évtizedekben pedig tovább fokozódott annak ellenére, hogy különféle adminisztratív intézkedés-kísérletek (pl. az 1962-es letelepedési korlátozás, 1966-os ipar kitelepítési kötelezettség) történtek növekedésének megfékezésére. Lényeges változás azonban csak az 1980-as évtizedben következett be, amikor Budapest iparának az országban betöltött súlya mérséklődni kezdett. (1980 és 1990 között az ipari foglalkoztatottak aránya 25,6%-ról 21,7%-ra, az állészeközök bruttó értéke 22,6%-ról 21%-ra, a bruttó termelés értéke 37,4%-ról 34,8%-ra 1985 és 1990 között pedig az ipari termékek értékesítésében a főváros hányada 34%-ról 30%-ra esett vissza.) Mindezekbe erősen belejátszott a piac általános beszűkülése (a belföldi kereslet csökkenése, a kelet-európai piac összeomlása), ill. a szükséges gazdasági reformintézkedések megtételének halogatása (vagy felemás megvalósulása) miatt kialakult súlyos gazdasági helyzet, ami egyaránt visszavezethető politikai és társadalmi okokra.

Az 1980-as évtized végére nyilvánvalóvá vált, hogy a gazdasági kibontakozás egyik alapvető feltétele az ipar szervezeti és strukturális megújítása, mivel „... a fordulat éve óta kialakított iparszervezeti típusok, a méretstruktúra, valamint a szervezetek közötti kapcsolatok rendje alapvetően megnehezítik az újdonságok befogadását.” (INZELT A. 1988). Olyan szervezeti formákra van tehát szükség, amelyek az eddigieknél hatékonyabb termelést biztosítanak és a tényleges termelőerőknek, valamint a piaci igényeknek jobban megfelelnek.

A közelmúltban felerősödött ipari szervezeti változások a főváros iparát is jelentősen átformálták. A tanulmány célja e folyamat mozgató rugóinak feltárása, a budapesti ipar jelenlegi szervezeti felépítésének és néhány jellemzőjének a bemutatása, valamint az országos tapasztalatokkal való összevetése. A fővárosi iparban megfigyelhető tendenciák, változások és azok kisugárzó hatásának viszonylag pontos ismerete elengedhetetlen egyfelől a város és az agglomeráció, másfelől a régió további sorsának alakulása szempontjából is. Budapest ugyanis nem csak a fővárosi agglomeráció és az ország legfontosabb ipari központja (csökkenő súlya ellenére is), a leginnovatívabb, a kihívásokra leggyorsabban reagáló területe, hanem egy tágabb térség, a Kárpát-medence legdinamikusabban fejlődő centruma is egyben.

A vizsgálat adatbázisát az Ipari Almanach 1992. évi kötetei szolgáltatták. Ezek kizárólag azon cégek adatait tartalmazzák – az egész ország területéről mintegy tízezerét –, amelyek hajlandók voltak a részükre kiküldött kérdőívet kitöltve visszaküldeni a feladónak, vagy személyes megkeresés révén információt nyújtani. (A kiadó szerint a cégeknek a kötetben való szereplési igénye 20%-ra becsülhető.) Így természetesen az adatbázis nem teljes körű, sőt, az egyes elemzési szempontok (cégalapítás éve, alkalmazottak száma, tőke, ill. vagyonnagyság) esetében eltérő nagyságú minta állt rendelkezésre. Ennek ellenére a kapott információk alkalmasak bizonyos folyamatok, jelenségek felismerésére, leírására.

<sup>1</sup> A vizsgálatot az MTA-Sasakawa Alapítvány anyagi hozzájárulásával végeztem. Az Alapítvány támogatásáért ezúton is köszönetemet fejezem ki.

Az adatok kiértékelésének legfontosabb módszere a kartografikus ábrázolás volt. A kutatás eredményeinek összegzése előtt és jobb megértésük érdekében célszerű – a forrásmunkák gazdagsága miatt – fő vonalaiban áttekinteni az ipar szervezetének történeti alakulását.

## Az ipar szervezeti átalakulása

A hazai vállalatfejlesztés első világháborúig terjedő időszakát az jellemezte, hogy amíg a gazdaság legmodernebb ágazataiban meghatározóvá váltak a legkorszerűbb vállalati szervezeti formák és vezetési-igazgatási típusok, addig más szektorokban fennmaradtak a kora kapitalizmusra jellemző jegyek (INZELT A. 1988).

A két világháború között többnyire a korábban kialakult formák konzerválódtak. Amíg Nyugaton a multifunkcionális vállalatok teremtettek vállalatfejlesztési forradalmat, addig Magyarországon a vállalati szerkezet megmerevedése együtt járt a vállalat irányítási-igazgatási rendszerének konzerválódásával (INZELT A. 1988).

A szervezetkorszerűsítés 1945 utáni folyamata eltért attól, ami a fejlett országok vállalatait jellemezte. Az államosítással egyidejűleg radikálisan átszervezett vállalatokat rendkívül centralizált szervezeti egységbe tömörítették és azok a direkt állami, hierarchikus irányításnak váltak a részeivé (INZELT A. 1988). Ez volt a második világháború utáni vállalati struktúra három nagy periódusa közül az első, amit igen erős politikai-gazdasági okok indukáltak. Ezt követően még két jelentős, kampány-szerű centralizációs hullám söpört végig a hazai ipar szervezetén.

Az egyik az 1960-as évek elején zajlott le, amikor a vállalati összevonásokra, trösztök létrehozására kívülről és felülről érkeztek a rendelkezések. Belejátszott ebbe az a széles körben elterjedt nézet is, hogy minél nagyobb a vállalat, annál hatékonyabb, gazdaságosabb a termelés (KOPÁTSY S. 1983).

A másik centralizációs hullám, amely 1972 és 1977 között következett be, jellegében is különbözött az előbbtől. Amíg az 1960-as években az azonos ágazatú, méretű, jobbára azonos régióba tartozó vállalatokat vonták össze, addig az 1970-es években főleg a nagyvállalatok váltak a beolvasztókká és a kis- és középméretű állami vállalatok jutottak a beolvasztás sorsára (BOKOR P.-NÉ 1991), miáltal lényegesen torzult a vállalati struktúra. Hasonlóan a többi (volt) szocialista országhoz, hazánkban is növekedett a felső, csökkent a középső és alsó mérettartományokba tartozó vállalatok száma (INZELT A. 1988). E „fejére állított piramisnak” a talpraállítására az 1968–72-es időszakban történtek lépések, de látványosabb változás csak az 1980-as évtized második felétől tapasztalható, habár a decentralizációs törekvések az évtized elejétől napirenden voltak. Ekkorra lett nyilvánvaló ugyanis, hogy a túlcentralizált iparszervezet a továbbiakban már nem tartható fenn, mert gátolja a hatékony termelést, a technikai fejlődést és az effektív termelő erőknél jobban megfelelő szervezeti formák kialakulását. Lebontásához a jogi keretet az 1989. január 1-jétől életbe lépett társasági törvény adja, amely a gazdasági átalakulás szempontjából alapvető jelentőségű. Jelképes hasonlattal élve ez a törvény lett a gazdaság új jogi épületének a legfőbb tartópillére, amely markáns politikai-ideológiai konzekvenciákkal járt.

A társasági törvény azáltal, hogy liberalizálja a tőkeáramlást, lehetővé teszi a lakosság szabad pénzeszközeinek, ill. a külföldi működő tőkének a gazdaságba való bekapcsolását. Ez, egyfelől a gazdálkodó szervezetek számának növekedéséhez és sokféleségéhez vezet. Másfelől, olyan pótlólagos tőkéhez juttatja a vállalatokat, amely elősegítheti az ipari szerkezetváltást. Továbbá hozzájárul a népgazdaság jövedelem termelő

képességének javulásához, a piaci jellegű termelési-értékesítési együttműködés fejlődéséhez, a társadalmi tulajdon, különösen az állami tulajdon hatékonyabb hasznosításához, a tulajdonformák vegyüléséhez, az új tulajviszonyokról szóló törvény előkészítéséhez és végső soron a vegyes gazdaság kialakulásához.

A modern társasági jogokkal összhangban a magyar társasági jog is alkalmazza a társasági formakényszer elvét, azaz csak a törvényben szabályozott formában jöhetnek létre a gazdasági társaságok, amelyek 1989. január 1-jétől a következők lehetnek:

- közkereseti társaság (kkt),
- gazdasági munkaközösség (gmk) – a kkt alfaja,
- betéti társaság (bt),
- egyesülés,
- közös vállalat (kv),
- korlátolt felelősségű társaság (kft),
- részvénytársaság (rt).

A gazdasági szervezetek köre általuk jelentősen kiszélesedik és megszűnik a két domináns szocialista gazdálkodási forma – az állami vállalatok és a szövetkezetek – kizárólagossága. 1988 és 1992 márciusa között ez utóbbiak részesedése a jogi személyiségű gazdasági szervezetekből 91%-ról 17%-ra zuhant le – miközben számuk lényegében nem változott – a jogi személyiségű gazdasági társaságok előretörése folytán, amelyek döntő hányadát a kft-k tették ki. Ugyanezen idő alatt a jogi személyiség nélküli gazdasági szervezetek száma csaknem megkétszereződött, legnagyobb részüket a bt-k és a gmk-k adták. Hasonló ütemű növekedés figyelhető meg az egyéni vállalkozóknál is, akiknek a száma 1992 első negyedében már meghaladta az 530 ezret (M. Z. 1992).

A nemzetgazdaság szervezeti megújulása az előbb vázoltaknál jóval differenciáltabb és bizonyos fokig kedvezőtlenebb, ha gazdasági ágak és területi megoszlás alapján vizsgáljuk azt. Ugyanis a legtöbb új szervezetet a kereskedelem és a szolgáltatás szférájában és térbelileg erősen koncentráltan – főleg a fővárosban és környékén – hozták létre.

### A budapesti ipar szervezeti felépítése

A rendelkezésre álló Ipari Almanach adatai szerint 1991. végén a kötetekben szereplő közel tízezer cég egyharmada (összesen 3204) folytatott ipari tevékenységet<sup>2</sup> a fővárosban, ami az ország ipari szervezeteinek 17%-át jelentette. (Feltehetően ez az arány magasabb lenne, hogyha az adatbázisban minden budapesti és vidéki ipari cég szerepelt volna. Sajnos, a gazdasági szervezetek területi megoszlásáról egyébként sincsenek megbízható statisztikák.) A könnyebben kezelhetőség érdekében a vizsgált cégeket nagyságuk alapján öt fő csoportba soroltam. Az első két kategóriába a jogi személyiségű gazdasági társaságok közül a kft és az rt, a harmadikba és a negyedikbe a két hagyományos szervezeti forma (a vállalatok és a szövetkezetek), míg az ötödikbe

<sup>2</sup> az építőipart is beleértve

az összes többi tartozik. Ez utóbbiak legnagyobb részét a betéti társaságok, a gazdasági munkaközösségek és a magánvállalkozások alkotják. Részesedésük (6,8%) igen alacsony Budapest ipari cégeiből, ezért további elemzésüktől eltekintek.

1991. decemberében az ország gazdasági szervezeteinek 78%-a volt kft.

Ez az érték valószínűleg alacsonyabb lenne, ha csak az iparra vonatkozna, és minden biztonnal elmaradna a fővárosi ipari kft-k arányától (65%). A statisztikai források nem teszik lehetővé annak pontos megállapítását sem, hogy a zömmel új alapítások közül mennyi a ténylegesen új, minden előzmény nélküli cégbejegyzés, és mennyi a gazdálkodó egységek által kezdeményezett decentralizációs lépések folytán létrejött új vállalkozás. Arra sincs adat, hogy a kft-k hány %-a végez effektív ipari tevékenységet, és hány %-uk a csak fikatív vállalkozás.

A kft-k nagy népszerűsége, gyors elszaporodása elsősorban annak a következménye, hogy a törzstőkének mindössze egymillió Ft-nak kell lennie, és hogy egy személy is alapíthatja. A kft-k számának ugrásszerű növekedéséhez az is hozzájárulhatott, hogy a társadalomban is végbement egy olyan tudati-szemléleti változás, amely a vállalkozókat egyre jobban elismeri és elfogadja.

A kft-k számában a közeljövőben csak lassú emelkedés várható, ami a tőke, a felkészültség és a rátermettség szempontjából vállalkozásra képesek körének beszűkülésével magyarázható.

A jogi személyiségű gazdasági társaságok második leggyakoribb formája a fővárosban is a részvénytársasági, bár számuk (133) és részesedésük (4,1%) is eltörpül a kft-kéhoz viszonyítva. 1985-ben még csak 21 rt létezett az ország iparában, 1990 júniusában viszont már 187. Az rt-k lassúbb növekedési üteme azzal indokolható, hogy ez a szervezeti típus játssza a legfontosabb szerepet a nagyvállalati szervezet lebontási folyamatában, amely köztudottan igen nehézkesen, vontatottan halad. Az rt-vé válás sokszor csak elnevezésbeli változást jelent, s a valódi átalakulás megáll a vállalat kapujánál. Kevés a magánkezdeményezésű és újonnan létrehozott rt, aminek egyik oka a minimális törzstőke magas értéke (10 millió Ft).

A szövetkezetek, kisszövetkezetek 14,5%-kal, a vállalatok 9,6%-kal részesedtek a fővárosi gazdasági szervezetekből. Arányuk további csökkenése prognosztizálható.

Az 1991. évi szervezeti tagozódáshoz hasonló megoszlásról tanúskodik egy 1990. évi adatforrás (Belföldi vállalatok névsora szakágazonként, I–IV.), amit a Konjunk-túra-, Piackutató és Informatikai Intézet adott ki azzal a különbséggel, hogy a jogi személyiségű társaságok részesedése (50%) jóval alacsonyabb volt, míg a hagyományos szervezeti formáké jóval magasabb (48%). Ez utóbbit elsődlegesen a kisszövetkezetek tekintélyes előfordulása (33%) okozta. 1991-re számuk erősen megfogyatkozott (12%), de nem azért, mert más szervezetekké alakultak át, hanem azért, mert – mivel döntően építőipari tevékenységet folytattak – csak azok tudtak talpon maradni, akik jobb technikai felszereltségüknek köszönhetően külföldön is tudtak munkát vállalni. (Természetesen az 1990. évi adatok eltérő forrása miatt az 1991. éviékével való bármilyen összehasonlítást óvatosan kell kezelni.)

1991 végén szám szerint és fajta szerint is a legtöbb gazdasági szervezetet a nehéziparban, azon belül az építőanyagiparban és az építőipari kivitelezésben (28%), valamint a gépiparban (21%) találjuk, de ezekben az ágazatokban kerültek túlsúlyba az új típusú szervezetek is. Ugyanakkor a szövetkezetek és a vállalatok – tehát a régi típusú formák – főleg a bányászatban (38%), a textiliparban (39%) és az élelmiszeriparban

domináltak, vagyis a szervezeti megújulás ezekben volt a legkisebb mértékű. Az uralkodó szervezeti forma valamennyi ipari ágazatban és mindegyik budapesti kerületben a kft (1., 2. ábra).

Az előzőekkel egybevágóan az 1990. évi tapasztalatok, bár akkor a szervezeti átalakulás még alacsonyabb szinten állt, amit leginkább az rt-k kisebb, ill. a vállalatok és szövetkezetek nagyobb száma jelez.



1. ábra. A gazdasági szervezetek területi megoszlása Budapesten kerületenként, 1990. – 1 = kft; 2 = rt; 3 = szövetkezet; 4 = vállalat, tröszt; 5 = egyéb szervezet; A = a szervezetek száma

Distribution of economic units in Budapest by districts, 1990. – 1 = limited companies (kft-s); 2 = unlimited companies (rt-s); 3 = cooperatives; 4 = enterprises, trusts; 5 = other organisations; A = number of units



2. ábra. A gazdasági szervezetek térbeli megoszlása, 1991. – A jelmagyarázatot l. az 1. ábránál!  
 Distribution of economic units in Budapest by districts, 1991. – For the explanation see Fig. 1

1991-ben – csakúgy mint egy évvel korábban – a cégek térbeli megoszlásának legfőbb sajátossága a főváros központi részében, centrumában történő koncentrálódás. Az ipari vállalkozásokból kiugróan magas arányban részesedik a XI., XIII., XIV., II. és az V. kerület, ami – többek között – a centrális fekvéssel, a jó közlekedési-kommunikációs lehetőségekkel, a fontos irányítási, pénzügyi, innovációs központokhoz való közelséggel magyarázható. A vállalkozások XI., XIII. és XIV. kerületi letelepedésében még az is belejátszott, hogy ezek a városrészek a megelőző évtizedekben is jelentős iparral rendelkező területek voltak (1., 2. ábra).

Az V. kerületben közismert nagyvállalatok irányító szerveinek a gyakoribb előfordulása. Ha ezek átalakulnak, akkor a szervezeti változás helyileg ebben a kerületben jelentkezik. Ennek azonban sem a helyi, sem a fővárosi ipar termelésére, hatékonyságára, strukturális átrendeződésére nincs különösebb hatása, mert a tényleges termelő tevékenységet folytató telephelyeik jobbára vidéken vannak, a valódi átalakulás tehát túlmutat Budapest határán, a fővároson kívül jelenik meg.

Mivel az iparban az a tendencia kezd érvényesülni, hogy a különböző munkafolyamatok (termelés, értékesítés, szolgáltatás) mind inkább összekapcsolódnak, azaz egy gazdasági szervezeten belül ismét a multifunkcionális szervezetek kerülnek előtérbe, ezért a központban létrehozott vállalkozások zöme csak kereskedéssel, szolgáltatással foglalkozik, míg a termelés, feldolgozás máshol levő részlegeikben (vagy a külső kerületekben vagy vidéken) történik.

Ezt a hipotézist erősíti, hogy 1991-ben a gazdasági szervezetek 10%-a mintegy 600 telephelyet mondhatott magáénak, amelyek 44%-a a fővárosban, 19%-a Pest megyében, 37%-a Pest megyén kívül, 2%-a pedig külföldön létesült. A KSH által nem publikált 1990. évi „Ipari telephelyi adatok” szerint mindegyik budapesti vállalatra átlagosan két telephely jut, s az összes telephely 77%-a működött a fővárosban. Az 1990. évi budapesti Statisztikai Évkönyv adatai szintén azt tanúsítják, hogy a budapesti székhelyű gazdasági szervezeteknek közel ötezer ipartelepe van, s ennek 78%-a helyben üzemel.

Az ipar szervezeti átalakulása a központ–telephely rendszert lényegében nem érintette. Az ipartelepek tömeges megszűnése vagy önállósodása nem jellemző, ám számuk mindenképp mérséklődött annak ellenére, hogy az új szervezeti formák is előnyben részesítik ezt a fajta területi munkamegosztást. 1991-ben a budapesti gazdasági szervezetek közül a kft-k főleg a fővárosban, a külső kerületekben hoztak létre telephelyeket (elsősorban raktározó, termelési funkcióval), míg a többi cégnek túlnyomóan vidéken van telephelye, a korábbi munkakapcsolatok megőrzéséből fakadóan. Különösen a kiterjedt termelési kapcsolatokkal rendelkező gépiparra és építőiparra érvényes ez. Mindezekből úgy tűnik, hogy a (több) telephelyes vállalati forma túléli a szervezeti megújulást.

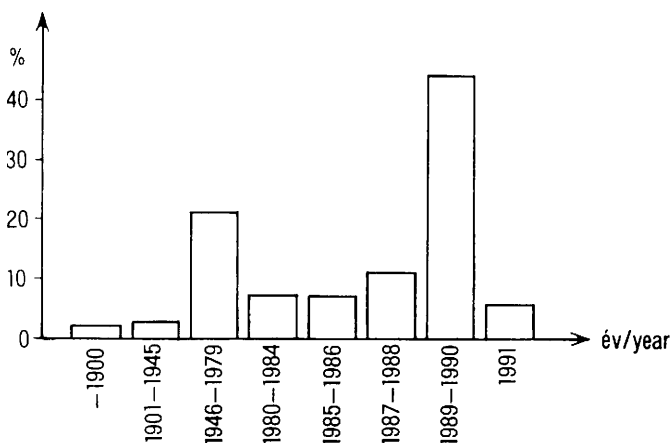
A kft-k aránya a II. kerületben a legnagyobb. Ezeket valószínűleg az itt lakó tehetősebb, jobb társadalmi pozícióban lévő, mobilizálható tőkével rendelkezők alapították. Elképzelhető, hogy egy részük fantomvállalkozás, amelyek az adóhatóság kijátszására és az illegális jövedelmek tisztára mosására szolgálnak. Ha ez így van, akkor a jövőben csökkenésük várható a szigorúbb ellenőrzés és az adótörvények módosulása következtében.

Az egyes ipari ágazatoknak nincs elkülönült térbeli koncentrációja, azaz egyik ágazat sem köthető szorosan egy-egy kerülethez. Mindenhol gyakoriak a gépipari és építőipari cégek. Ugyancsak elterjedtek a vegyipari, a feldolgozó és a textilipari szervezetek, ám az előbbieknél kevesebb van belőlük egy-egy kerületben.

### A fővárosi ipari cégek néhány jellemzője

Az ipari cégek főbb mutatói (alapítás éve, alkalmazottak száma, alaptőke, ill. vagyon nagyság) között szoros összefüggés mutatható ki, bár az egyes minták nagysága különböző.

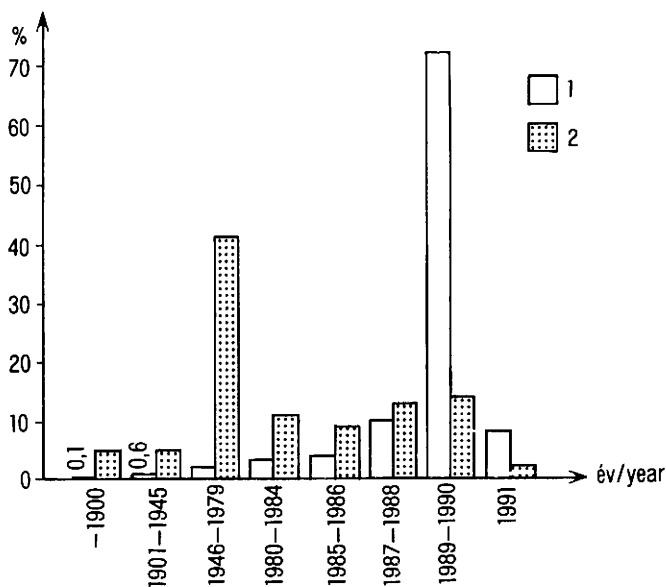
A cégek alapítási idejét tekintve két fő időszak különíthető el. Az első az 1950-es évtized és az 1960-as évtized első fele, amikor tömegesen létesültek a különféle vállalatok, szövetkezetek. A második időszak az 1989–90-es év volt, amikor a cégalapítások száma ugrásszerűen nőtt. Ekkor jött létre – a jog adta lehetőségeket kihasználva – a legtöbb új szervezet, zömmel kft (3., 4. ábra).



3. ábra. A budapesti cégek megoszlása az alapítás éve szerint, 1991  
Firms in Budapest by the year of foundation, 1991

A legrégebben alapított cégek aránya az élelmiszeriparban a legmagasabb (5%), ami érthető is, hiszen Budapest iparának fejlődése részben ebben az ágazatban indult meg a 19. sz. második felében. Ugyanakkor a „frissebb” alapításúak legnagyobb hányada (61%) az egyéb iparban fordul elő, ami az ezen ágazathoz sorolt olyan tevékenységeknek köszönhető, mint a számítástechnika, a könyvkiadás, a film- és a reklámkészítés. Ezek iparhoz sorolása természetesen vitatható, mivel e cégek többnyire javító, szolgáltató, ellátó munkát végeznek. Ám e tevékenységet az ipar hasznosítja, ami már érthetővé teszi a fenti besorolást. E cégek saját bevallásuk szerint is az iparhoz tartozónak jelölték meg vállalkozásukat. Ez összhangban van azzal az egyre nyilvánvalóbb tendenciával, miszerint az ipari cégek növekvő hányada folytat olyan





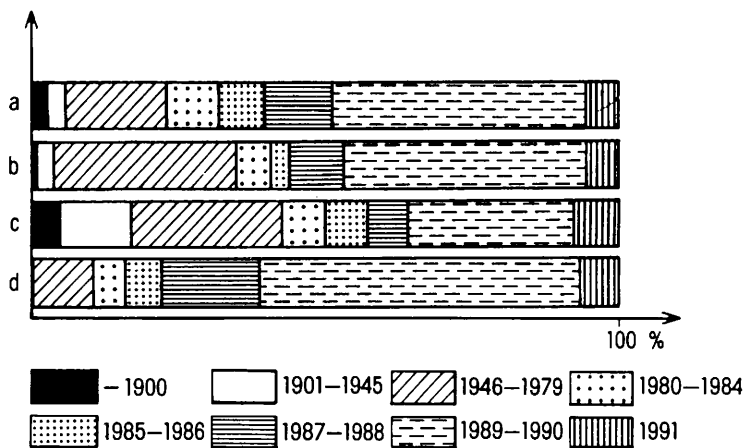
4. ábra. A kft-k (1) és az összes többi cég (2) megoszlása az alapítás éve szerint 1991  
Kft-s (1) and other firms (2) in Budapest by the year of foundation, 1991

tevékenységet (is), amely egyébként a terciér és a quaterner szektorra jellemző. Ez pedig a merev ágazati szemlélet, és az ágazati munkafolyamatok elkülönülésének oldódására utal (5. ábra).

A vállalkozások, új szervezetek életképességéről, működésük időtartamáról nincsenek regionális bontású adatok, az országos tapasztalatok viszont adhatnak némi támpontot. „A felszámolásoknak 1988–89-ben körülbelül egyötöde, 1991-ben már közel fele jutott az iparra. ... Az iparon belül a kohászatban, a gépiparban, valamint a könnyűiparban volt az átlagosnál (11–12%) nagyobb a felszámolási arány, és 1991-ben a megszűnés háromnegyede e két utóbbi ágazatra koncentrált... Az építőipari dekonjunkció elhúzódását pedig jól mutatja, hogy az ágazat vállalatai évről-évre 30–35%-át adják a megszűnési statisztikának.” (PETŐ M. 1992).

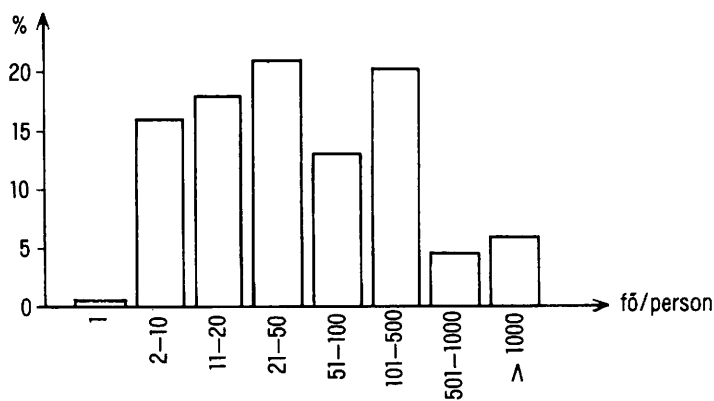
A budapesti cégek az alkalmazottak száma szerint két fő csoportba sorolhatók. Az 50 főnél kevesebbet foglalkoztató szervezetek aránya 56,5%, tekintélyes részük kft, közel 1%-uk egyszemélyes kft. A másik domináns kategóriát (20%) azok a 100–500 fős nagyságú szervezetek adják, amelyek döntően a szövetkezetek, kisszövetkezetek, vállalatok köréből kerülnek ki. Az 500 fő feletti létszámmal dolgozó szervezetek részesedése 10,5%-ot tesz ki, de túlnyomóan ezek sem új alapítások, hanem még a régi szervezeti forma keretei között működő – részben átalakulás előtt álló – cégek (6., 7. ábra).

A szervezeti decentralizáció tehát kedvezően alakult a fővárosban, hiszen egyre jelentősebb a kis- és középméretű vállalkozások száma, amelyek nélkül nem lehet jól funkcionáló makrogazdaság. Hasonló tendencia regisztrálható az ország gazdaságá-



5. ábra. A budapesti cégek megoszlása az alapítás éve és ágazatok szerint, 1991. – a = nehézipar; b = könnyűipar; c = élelmiszeripar; d = egyéb ipar

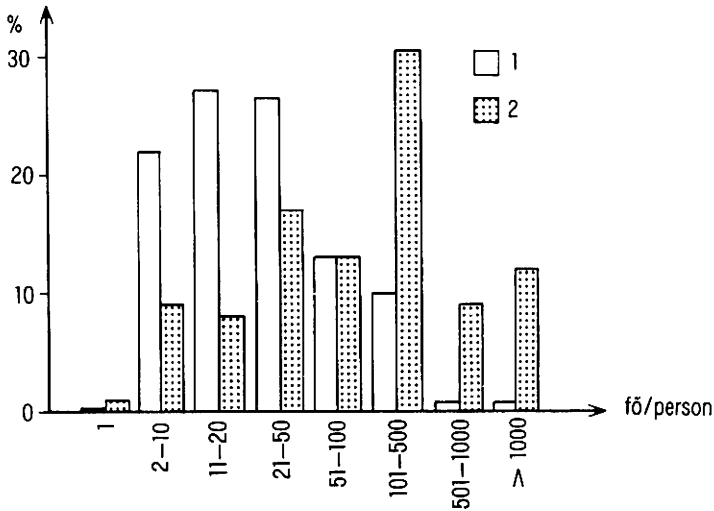
Firms in Budapest by the year of foundation and by industrial branches, 1991. – a = heavy industry; b = light industry; c = food industry; d = other industries



6. ábra. A fővárosi cégek megoszlása az alkalmazottak száma alapján, 1991

Firms in Budapest by the number of employees, 1991

ban (M. Z. 1992), ahol részarányuk (43%) már megközelíti a fejlett piacgazdaságokét (S. G. 1992). 1988-ban az iparban a szervezetek 70%-át, 1990 végén viszont 87%-át adták a 300 főnél kevesebbet foglalkoztató cégek. Kétségtelenül a termelésben, a foglalkoztatásban elfoglalt súly és a versenyképesség terén még közel sem ennyire pozitív a változás, és számottevő a fejlett piacgazdaságoktól való elmaradás.



7. ábra. A kft-k (1) és az összes többi cég (2) megoszlása az alkalmazottak száma alapján, 1991

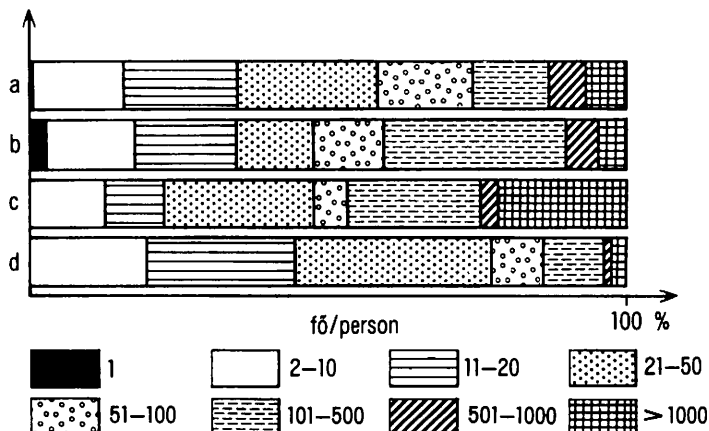
Kft-s (1) and other firms (2) in Budapest by the number of employees, 1991

A minden gazdálkodási formán belül létező szélsőségek ellenére 1991 decemberében a fővárosban az 1000 főnél több munkást alkalmazó cégek a legnagyobb számban a nehézipar különböző ágazatában (bányászat, kohászat, gépipar, villamosgép-ipar) fordultak elő. A könnyű- és az élelmiszeriparban inkább a 100–500 fős, az egyéb iparban pedig az 500 főnél kisebb méretű vállalkozások voltak a leggyakoribbak (8. ábra).

A szervezeti decentralizáció előnyösen hatott a lakosság által megtakarított „szabad” pénzeszközök mobilizálására is, amelyeket elsősorban az újonnan alapított vállalkozásokba (főleg kft-kbe) fektettek be. A budapesti cégek alaptőke-, ill. vagyonszáma szerinti megoszlása arra enged következtetni, hogy a magánszemélyek átlagos tartalékai néhány millió Ft-ra becsülhetők, amelyek jobbra csak kis szervezetek, kft-k létrehozására elegendők. Erre utal az is, hogy a cégek 25%-a 1–2 millió Ft közötti, 42%-a 5 millió Ft alatti tőkével létesült (9., 10. ábra).

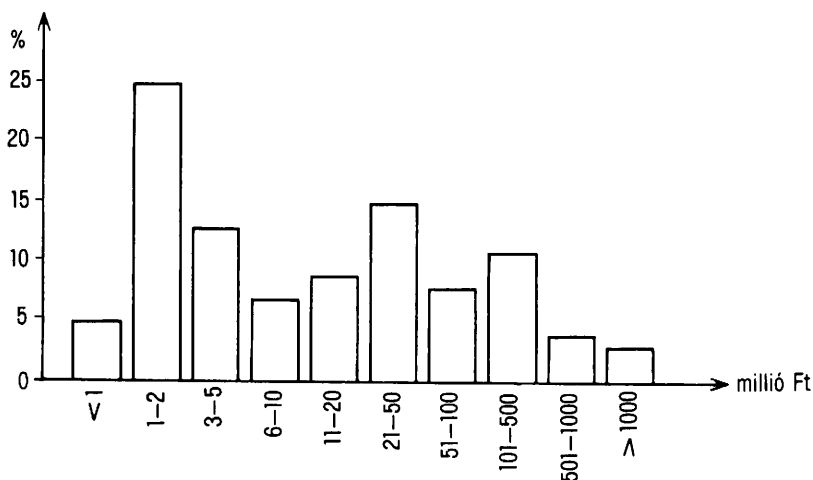
Az egyre kisebb tőkével, ill. induló vagyonnal rendelkező vállalkozások számának emelkedése részben annak a következménye, hogy a „szabad” kapacitások, a bevonható források kezdenek kimerülni. Az viszont, hogy az aktivizált külföldi tőke mind „elaprózottabb formában érkezik”, következésképp egyre kisebb tőkés vállalatok jönnek létre, valószínűleg azzal magyarázható, hogy a nagy külföldi vállalatok után egyre több kisebb vállalat, magánszemély veszi a bátorságot ahhoz, hogy társuljon valamelyik hazai gazdasági szervezettel, azaz „a nagy halakat mind több kishal követi”. 1987-ben a külföldi tőkeérdekltségű ipari vegyesvállalatok száma 59 volt, ám 1991-ben már 2566. Közülük a legtöbbet a gépiparban és a könnyűiparban alapították.

E vizsgálat nem terjed ki a budapesti vegyesvállalatokra, mert a közelmúltban készült tanulmány (IVÁN L. 1992) rólik, s aszerint a vegyesvállalatok főleg a fővárosban – elsődlegesen a már említett, kiemelt kerületekben (V., XIII., II., XI.) – és környékén tömörültek.



8. ábra. A budapesti cégek megoszlása az alkalmazottak száma és ágazatok szerint, 1991. – a–d = A jelmagyarázatot l. az 5. ábránál!

Firms in Budapest by the number of employees and by industrial branches, 1991. – a–d = For the explanation see Fig. 5

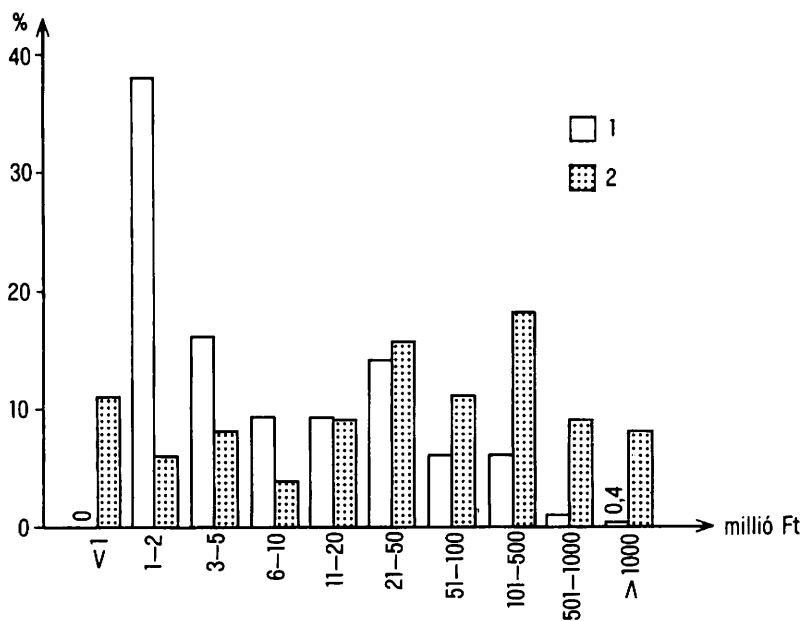


9. ábra. A budapesti cégek megoszlása az alaptőke, ill. a vagyon nagysága alapján, 1991

Firms in Budapest by the initial capital or assets, 1991

A 20 millió Ft-nál nagyobb tőkét vagy induló vagyont magukénak mondható szervezetek kisebb részt az rt-kból, nagyobb részt az állami vállalatokból, szövetkezetekből tevődnek össze, ami állóeszközök magas értékével indokolható (10. ábra).

Az ipari ágazatok közül a legtöbb 5 millió Ft alatti vállalkozást – zömmel kft-t – a gépiparban, az építőiparban, a feldolgozóiparban és az egyéb iparban hozták



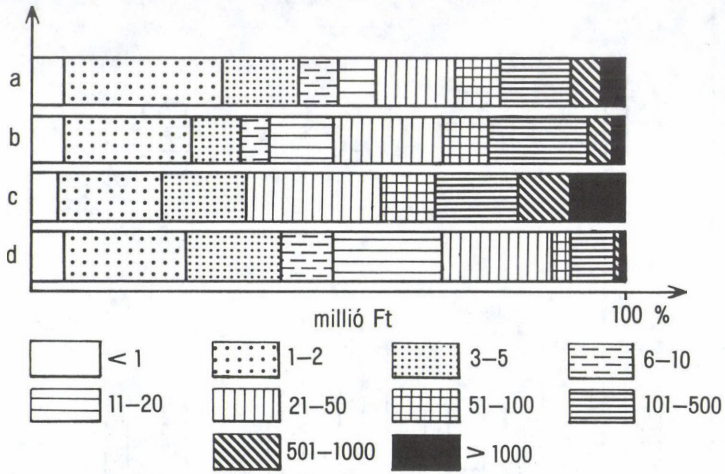
10. ábra. A kft-k (1) és az összes többi cég (2) megoszlása az alaptőke, ill. a vagyon nagysága szerint, 1991  
Kft-s (1) and other firms (2) in Budapest by the initial capital or assets and by industrial branches, 1991

létre. Továbbra is számottevő a tőkekoncentráció a kohászatban, a villamosgép- és az energiaiparban, a vegyiparban, a textil- és az élelmiszeriparban részben eszközigenyességből, részben szerényebb innovatív képességükből fakadóan (11. ábra).

A különböző nagyságú gazdasági szervezetek értékesítő tevékenysége igen differenciált. Általában a kis- és középméretű vállalkozásoknál az értékesítés volume gyorsabb ütemben nőtt, mint a nagyvállalatoké, mert rugalmasabban alkalmazkodnak a piac igényeihez, és mert kisebbek az adminisztrációs költségeik. Pl. a kisvállalkozások 1989. évi 5,4 milliárd Ft-os külföldi megrendelése 1990-ben 16,2 milliárd Ft-ra emelkedett (FAZEKAS R.–NAGY CS. 1992). Ennek ellenére az ipari értékesítés nagyobb hányadát – ha csökkenő ütemben is – a nagyvállalatok realizálják.

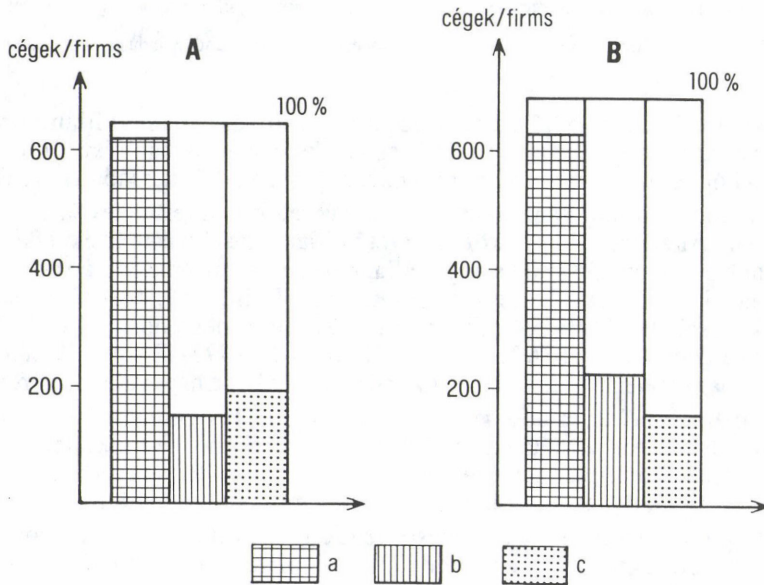
Az ipari termékek minőségével szemben mind a bel-, mind külföldi piac egyre szigorúbb követelményeket támaszt. A termékek piacképessége e kiélezett versenyhelyzetben tehát erőteljesen befolyásolja az értékesítést, s a fennmaradás, a vállalkozás „sorsa” alapvetően a piactól, a piaci kapcsolatok milyenségétől függ.

1991. decemberében a budapesti cégek több mint 90%-ának volt a fejlett európai tőkés országokkal külkereskedelmi kapcsolata. A legfontosabb tőkés partnerek – csakúgy, mint korábban – Németország és Ausztria voltak, bár a hozzájuk fűződő kötelék szorosabbá vált. A behozatalban a kelet-európai országok játsszák a legkisebb szerepet, ugyanakkor az exportban megelőzik az Európán kívüli országok csoportját. Az egyes ipari ágazatokat külön-külön vizsgálva szintén hasonló következtetések vonhatók le (12. ábra).



11. ábra. A budapesti cégek megoszlása az alaptőke, ill. vagyonnagyság és ágazatok szerint, 1991. – a–d = A jellemgyarázatot l. az 5. ábránál!

Firms in Budapest by the initial capital or assets and by industrial branches, 1991. – a–d = For the explanation see Fig. 5



12. ábra. A budapesti cégek száma és megoszlása az export (A) és az import (B) aránya szerint, 1991. – a = európai tőkés országok; b = kelet-európai országok; c = Európán kívüli országok

Number and distribution of firms in Budapest by the share of export (A) and import (B), 1991. – a = European capitalist countries; b = Eastern European countries; c = overseas countries

Az újonnan alapított gazdasági szervezetek export-import forgalmukat lényegében a tőkés országokkal igyekeznek lebonyolítani az ismert kelet-európai változások miatt. Ezzel ellentétben a régebbi típusú gazdasági szervezetek ma is a kelet-európai országokkal „kereskednek” a leginkább. Az elmozdulás ezen a téren is lassan, nehézkesen halad, a piacváltás csak részben valósult meg.

Kedvezőtlen lehet a vállalkozások jövedelmezősége szempontjából az, hogy egyre több tőkés relációból importált alkatrészt építenek be olyan termékekbe, amelyeket azután Kelet-Európában értékesítenek. Rentábilis lehet viszont az a közvetítő funkció, amelyet egyes vállalkozások töltenek be a távol-keleti piacról importált gépek, berendezése, alkatrészek Kelet-Európába történő eljuttatása révén.

### Összegzés és alternatívák a vizsgálat folytatására

Az utóbbi néhány évben a budapesti ipar szervezeti decentralizációjában igen jelentős, de ellentmondásos előrelépések történtek. Egyfelől megindult a nagyvállalatok szétesése, kisebb egységekre szakadása, bár a statisztikából úgy tűnik, hogy számuk lényegében alig változott. A vártnál tehát lassabban halad ez a folyamat, amibe az is belejátszik, hogy egy-egy „mamutszervezet” átalakulása hosszú időt vesz igénybe. Ez pedig arra vezethető vissza, hogy a nagyobb vállalatok így próbálják a súlyosabb, negatív kísérőjelenségeket (pl. tömeges elbocsátás, vállalati vagyonnal való spekuláció, áron aluli értékesítés, termelés visszaesés, stb.) elkerülni.

Másfelől viszont gomba módra szaporodtak a kis- és középvállalkozások, amelyeknek elsősorban köszönhetően jelentősen javult az erősen torzult hazai iparszerkezet. A termelésben és az értékesítésben betöltött szerepük azonban még elmarad a kívánatostól.

Az elkövetkező években a vállalkozásra képes erőforrások kimerülése következtében az ipar szervezeti megújulásának üteme mindinkább lelassul és a hangsúly főleg a már létező vállalkozások megerősödésére, életképességének fenntartására, gazdasági súlyuk növelésére helyeződik majd át.

Az ipar szervezeti reformjának kihatásai messze túlmutatnak a nemzetgazdasági ág keretein és a főváros határán. Mivel egyrészt elősegíthetik az ipar strukturális megújulását, a termelési eszközök technikai színvonalának emelkedését, és ezáltal a gazdaság hatékonyabbá válását, másrészt a gazdasági átalakulásnak társadalmi következményei (társadalmi átrétegződés, foglalkozási szerkezet, munkaerőpiac feszültségek módosulása) és térbeli vetületei is vannak. Ugyanis a fővárosban, mint központban bekövetkezett változások kihatnak az agglomerációs övezetre, mint perifériára is. A centrum innovációját a környező települések csak bizonyos késéssel és differenciált mértékben tudják követni, ami a város–falu, ill. centrum–periféria kapcsolatrendszerrel is új megvilágításba helyezheti.

Az előzőekben leírtak alapján a kutatást a következő irányokba lehetne elmélyíteni, ill. folytatni:

– a budapesti ipar szervezeti változásával összefüggésben felmerült hipotézisek (pl. fiktív szervezetek, effektív tevékenység, közvetítő szerep, telephely funkciók)

tisztázása, valamint a vállalkozást alapítók minőségi jegyeinek (kor, nem, iskolázottság, szakképzettség, nyelvtudás stb.) és a társadalmi struktúrában elfoglalt helyének megismerése, ill. ezek területi sajátosságainak a feltárása;

– annak felderítése, hogy a centrumban végbement változások milyen folyamatokat indukáltak az agglomerációban, különösen annak falusi településeiben (a periférián), mi jellemzi az ottani ipar szervezeti átalakulását, annak milyenek a társadalmi kihatásai és a térségi sajátosságai, továbbá a bekövetkezett változások mennyiben hasonlítanak a fővárosban tapasztaltakhoz, ill. miben különböznek azoktól;

– az előbb vázoltak összevetése néhány mutató alapján, egyfelől egy korábban vizsgált elmaradott térségben (Közép-Tiszavidék), másfelől a közép-európai nagyvárosokban (Bécs, München) és körzetükben végbement ipar- és társadalomföldrajzi változásokkal.

## IRODALOM

- BEREND T.I. 1988. A magyar gazdasági reform útja. – Közgazdasági és Jogi Könyvkiadó, Budapest, 448 p.
- BEREND T.I.–RÁNKI Gy. 1966. A Budapest környéki ipari övezet kialakulásának és fejlődésének kérdése. – Tanulmány Budapest múltjáról. *XIV.* kötet. Budapest, pp. 535–573.
- BOKOR P.–NÉ 1991. A termelő tevékenység területi-települési összefüggései. – A terület- és településfejlődés társadalmi-gazdasági folyamatai Magyarországon c. program 1.1.2. téma Ts–2/2 Program Iroda Budapest, 50 p.
- FAZEKAS R.–NAGY Cs. 1992. Nagyok vagytok, kicsik! – Figyelő, *XXXVI.* 7. 25 p.
- Gazdasági társaságok jogszabály gyűjteménye. Cégek alapítása, bejegyzése, átalakulása, működése. 1990. – Pallas Közlöny- és Kiadványszerkesztő Igazgatóság, Budapest, 448 p.
- INZELT A. 1988. Rendellenességek az ipar szervezetében. – Közgazdasági és Jogi Könyvkiadó, Budapest, 261 p.
- IVÁN L. 1992. Külföldi érdekeltségű vegyesvállalatok területi vonatkozásai. – Földr. Ért. *41.* 1–4. megjelenés alatt
- A kisservezetek 1990. évi tevékenysége az iparban. – KSH 1991. Budapest, 7 p.
- KOPÁTSY S. 1983. Hiánycikk: a vállalkozás. – Közgazdasági és Jogi Könyvkiadó, Budapest, 280 p.
- A külföldi érdekeltségű vállalkozások működéséről. – KSH 1991. Budapest, 21 p.
- M. Z. 1992. Sok kicsi mire megy? – Figyelő, *XXXVI.* 23. 31 p.
- PETŐ M. 1992. Pénzt vagy életet! – Figyelő, *XXXVI.* 19. 7 p.
- SÁRKÖZY T. 1986. Egy gazdasági szervezeti reform sodrában. – Magvető Kiadó, Budapest, 431 p.
- S. G. 1992. Hogyan tovább kisvállalatok? – Figyelő, *XXXVI.* 8. 22 p.
- SZABÓ B. 1992. Leépülő építőipar. – Figyelő, *XXXVI.* 18. 27 p.
- Tájékoztató az 1991. év főbb gazdasági és társadalmi eseményeiről. – KSH 1992. Budapest, 64 p.
- UNGVÁRSZKI Á. 1989. Gazdaságpolitikai ciklusok Magyarországon (1948–1988). – Közgazdasági és Jogi Könyvkiadó, Budapest, 192 p.



## ORGANISATIONAL PATTERN AND SOME CHARACTERISTICS OF INDUSTRY IN BUDAPEST<sup>3</sup>

by *É. Kiss*

### S u m m a r y

For the past decades Hungarian industry has been characterised by overcentralised organisation and administration with a strong spatial concentration. The weight of Budapest as the country's most important industrial centre started to diminish by the 1980s only as a result of the emerging decentralisation since it had become obvious that a precondition of the economic take-off is the organisational and structural renewal of industry.

The article is to introduce the transformation of the industrial pattern in the capital, its present structure and to reveal some characteristics in comparison with the national trends. The knowledge of these changes is indispensable for outlining perspectives with regard to the Budapest agglomeration and the Carpathian Basin.

The present analysis was based on the 1992 year's volumes of the *Ipari Almanach (Industrial Almanac)* concerning. Data for as many as 3204 economic units have been involved in the investigation.

For the last years, especially since the introduction of the Act on Economic Associations in the beginning of 1989 which created a framework of the transformation in concern, spectacular changes have been made as far as the organisational pattern of industry is regarded. There was a dramatic increase in the share of limited and unlimited companies (kft-s and rt-s, respectively) up to 69.1 per cent and a similar decrease of the traditional forms with 24.1 per cent recently. In the decomposition of the latter a major role was played by unlimited companies. Most of the new economic units were established in the machinery and building material industry. Still there is a high share of enterprises and cooperatives in mining, in the textile and food industries.

The headquarters of the companies in the capital are mostly encountered in districts II, V, XI, XIII and XIV which can be explained among others with central setting, fairly good transport accessibility and telecommunication availability, with proximity to centres of administration, finance and innovation.

Cooperatives and enterprises were founded in the 1950s and 1960s while limited and unlimited companies between 1989 and 1991. The former employ 100 to 500 persons or more while the number of the employees in the latter, especially in kft-s, less than 50.

Organisational decentralisation has also mobilised savings of the population. Most kft-s were established with initial capital amounting up to 1 to 2 m Ft's whereas assets and initial capital of cooperatives and enterprises exceed 20 m Ft's.

Sales of the medium and small companies increased at a higher rate though large companies still are the biggest sellers. New companies tend to have ties with Western Europe and overseas countries while cooperatives and enterprises keep on relying on the Eastern European market.

The transformation of the organisation pattern of industry affects profoundly the economy in general and reaches over the borders of the capital such calling for the continuation of the above survey, its spatial extension and a profound analysis of the social aspects behind.

Translated by L. BASSA

<sup>3</sup> I would like to express my gratitude for the opportunity to carry out my research work under financial support of the MTA-Sasakawa Foundation.