

## A népesség területi koncentrációja Nyugat-Dunántúlon 1869–1987 között

CSAPÓ TAMÁS

### Bevezetés

Jóllehet, hazánk nem tartozik a nagy területű országok sorába, ennek ellenére régióinak népesedésében, s így a városok népességszámának alakulásában jelentős különbségek és egyéb területi sajátosságok mutathatók ki (TÓTH J. 1979). A különbségek kisebb részben az adott körzet természetföldrajzi adottságaival, nagyobb részben viszont a körzetnek az ország területi munkamegosztásában elfoglalt helyével függenek össze.

A területi munkamegosztás fejlődése során a népgazdasági területi tervezési munkák szükségessé tették hazánk tervezési-gazdasági körzetek szerinti térfelosztását. Ezzel kapcsolatosan több, különböző területi tudományok képviselői által javasolt következtetés látott napvilágot. A legismertebbek ezek közül a gazdasági körzet, vagy rajon-iskola képviselői, akik a szovjet gazdaságföldrajz eredményeit átvéve próbálták megalapozni az ország gazdasági körzetbeosztását. Ennek az iskolának a legnevesebb képviselői (MARKOS GY., PERCZEL K., RADÓ S., BERNÁT T., KRAJKÓ GY.) több változatban elkészítették hazánk gazdasági körzetbeosztását (1. ábra). Sajnálatos, hogy e térfelosztási modellek – mindenekelőtt az ún. tervezési-gazdasági körzetek, amelyeket az Országos Tervhivatal hozott létre – nem felelnek meg a távlati tervezés céljából a makroszintű regionális felosztás kritériumainak. E felosztások egyszerűen a megyék csoportosításával jöttek létre, s így magukkal hordozzák a közigazgatási egységek és az objektív térszerkezeti egységek közötti ellentmondást.

Mivel jelen tanulmánynak nem célja új körzetbeosztási modellt felállítani, s úgy véljük, hogy a fenti ellentmondás makroszinten a legkevésbé KRAJKÓ GY. taxonómiai rendszerében érvényesül (1968), így elfogadjuk azt. Eszerint az országban négy régió, ill. makrokörzet (Központi körzet, Dunántúl, Észak-Magyarország, Alföld) különíthető el. E régiók makroszintű területi egységek, érdekeik jól megfogalmazhatók, mint pl. azt az Alföld esetében láthattuk (TÓTH J. 1985).

Céljaink elérése érdekében e tanulmányban elfogadjuk a Dunántúl egységes makrokörzetsként történő értelmezését, azonban a régióon belül további felosztást tartunk kívánatosnak. Felosztásunk nem egyezik meg a TÓTH J. féle térszerkezeti egységekkel (TÓTH J. 1986), de nem azonos a KRAJKÓ által kidolgozott gazdasági körzetbeosztási-taxonómiai rendszer mezokörzeteivel sem.

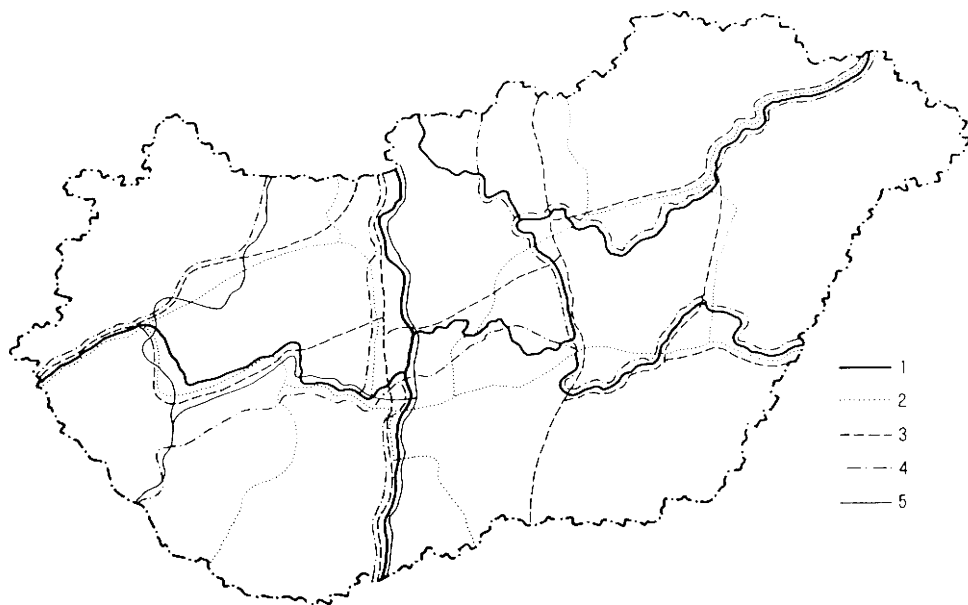
A Dunántúl általunk kialakított részei nem rendelkeznek a gazdasági körzetekkel szemben támasztott tartalmi jegyekkel, így komplexitással, specializációval stb. E területrészek tervfeladatok szempontjából sem homogének, hiszen nem a területfejlesztés célszerű egységeiként határoltuk el őket.

Hipotézisünk az, hogy hazánk egyes makrokörzetei eltérő fejlettségűek, s közülük az Európa Ny-i centrumaihoz legközelebb fekvő Dunántúl az egyik legfejlettebb. Felté-

telezésünk szerint azonban a nyugati kapcsolatok intenzitása és tartóssága a Dunántúlon belül sem hatott egyformán. Így véleményünk szerint a Dunántúl három, egymástól eltérő sajátosságokkal rendelkező területről áll: Észak-, Dél- és Nyugat-Dunántúlról (1. ábra). A területek elhatárolása a kutatás megkönnyítése érdekében a közigazgatási egységek (megye, városkörnyék) alapján történt.

A tanulmányban tehát Nyugat-Dunántúlon – szemben NOVÁK Z.–TURÁNI J. (1978) állításával – Győr–Sopron, Vas, Zala megyét és Pápa városkörnyékét értjük. Egyértelműen nem zárható ki egy ún. Közép-Dunántúl létezése sem, amelynek bizonyítása, vagy elvetése a kutatás későbbi fázisának egyik fontos feladata.

Dél-Dunántúl a török hódításig – a reneszánsz itáliai centrumtérséghez való közelsége miatt – hazánk egyik legfejlettebb részének számított, amit a másfél évszázadig tartó török uralom, a településhálózattal együtt megszüntetett. A térségben a 18. sz.-tól kezdve a nyugat-európai centrum hatása csak kissé és áttételesen érvényesült, melyet a Kiegyezés utáni, a Balkán és Bosznia–Hercegovina felé történő nyitásunk sem tudott kompenzálni (BEREND T. I.–RÁNKI GY. 1987). A területnek a Dunántúl egészéhez viszonyított relatív elmaradottságát Pécsnek, mint regionális központnak Trianon után történő megerősödése, ill. a második világháborút követő erőteljes baranyai nehézipar-fejlesztés sem tudta megszüntetni.



1. ábra. Fontosabb gazdasági körzetbeosztási tervezetek Magyarországon. – 1 = az Országos Tervhivatal tervezési–gazdasági körzetei; 2 = PERCZEL K. tervezete; 3 = a Marx Károly Közgazdaságtudományi Egyetem tervezete; 4 = a JATE Gazdaságföldrajzi Tanszék (KRAJKÓ GY.) tervezete; 5 = CSAPÓ T. beosztási tervezete a Dunántúlra vonatkozóan

Major proposals for the economic regionalisation of Hungary. – 1 = according to the National Planning Office; 2 = after K. PERCZEL; 3 = proposed by the Karl Marx University of Economics; 4 = according to Department of Economic Geography (GY. KRAJKÓ); 5 = divisions after T. CSAPÓ for Transdanubia

Észak-Dunántúl mindig is hazánk egyik legfejlettebb területe volt. Mindenekelőtt azért, mert vagy az ország szívfüvetületének számított (10–15. sz.), vagy annak közvetlen közelében feküdt (16–20. sz.). A török hódítás a térség fejlődését kevésbé vetette vissza, lévén, hogy annak hossza és intenzitása kisebb volt, mint a többi országrészben. Észak-Dunántúlon a törökök kiverését követően egyre erőteljesebben érvényesült a Habsburg hatás. A 18. sz.-tól kezdve a nyugat-európai centrumhoz való kötődés egyeduralkodóvá vált, és lényegében 1945-ig változatlanul fennállt. Hatása elsősorban Bécsen keresztül érvényesült, melyhez a 19. sz. második felétől kezdve a világvárossá fejlődő Budapest mint másodlagos elosztó centrum is hozzájárult. Észak-Dunántúl, ill. Nyugat-Dunántúl É-i része is rendkívül kedvező helyzetben, a Bécs és Budapest közötti erősvábn fekszik, aminek következtében a terület Dunántúl legfejlettebb, legurbanizáltabb térsége maradt.

Nyugat-Dunántúl a török hódításig hazánk közepesen fejlett területének számított. Legfejlettebb része a mediterrániumhoz legközelebb eső Zala megye volt. Kapcsolatrendszerét is elsősorban DNy-i irányban (Itália, Horvátország, Szlovénia és az Adria térsége felé) fejlesztette ki. A török időkben Nyugat-Dunántúl nagyobb része a királyi Magyarországhoz tartozott, vagyis fejlődése nem tört meg, hanem folyamatos volt. A Habsburgokkal korán kiépült kapcsolatai és harmonikusan fejlett településhálózata révén a 18. sz.-ra a Dunántúl legfejlettebb, legurbanizáltabb régiójává vált.

Fejlődése egészen Trianonig töretlen és dinamikus volt. A nyugat-európai centrum hatása – a fővárost leszámítva – itt volt a legerősebb. Itt jöttek legelőször létre a céhek, a manufaktúrák, itt volt a legnagyobb az agrárnépsűrűség, s – a gyári nagyipar kiépülésének köszönhetően – itt alakult ki a leghamarabb a hazai tőkés fejlődés feltételrendszere.

Az első világháborút lezáró trianoni békekötés a terület hagyományos Ny-i kapcsolatrendszerének jónéhány elemét megszüntette, fejlődését erősen lelassította. Pozsony, mint regionális centrum más országhoz került, funkcióját a térség városai (Győr, Sopron) csak részben tudták átvenni. Városai (Nagykanizsa, Sopron, Szombathely) elvesztették vonzáskörzetüket, kapcsolatrendszerüket nem, vagy csak részben voltak képesek pótolni.

Összességében Nyugat-Dunántúl fejlődése a két világháború között stagnált és fokozatos hátrányba került Észak-Dunántúllal szemben. A második világháború után Magyarország hagyományos és jól működő Ny-i kapcsolatai drasztikusan lecsökkentek, hazánk egyre inkább a szovjet centrumtérség hatása alá került. Ennek következtében Nyugat-Dunántúl közel 30 évig politikai és gazdasági perifériának számított. A napjainkban lezajló társadalmi, politikai és gazdasági változások hatásaként hazánk újból nyit a nyugat-európai centrumtérség felé, felújítja és új alapokra helyezi hagyományos Ny-i kapcsolatait. Mindez Nyugat-Dunántúlt felértékeli, és fejlődését a közeljövőben minden bizonnyal újból felgyorsítja.

Mivel egy térségben az urbanizáltság mértékét a gazdasági–társadalmi fejlettség szintje határozza meg, ezért hipotézisünk szerint Nyugat-Dunántúl urbanizációs fejlődése eltér a Dunántúl egészétől és sajátos jegyekkel rendelkezik. Jelen dolgozat nem tér ki az urbanizáció összes népszerűségi, településföldrajzi és térszerkezeti aspektusára – ez egy folyamatban lévő nagyobb kutatás feladata –, hanem csupán néhány népességföldrajzi elem vizsgálatára szorítkozik. Célja és feladata, hogy megvizsgálja a területnek és a térség városainak népességszám-alakulását, elhatárolja a fejlődés szakaszait és sajátosságait, valamint elemezze a területi különbségeket.

A terület népesedési szakaszainak elkülönítéséhez a grafikus módszert, a területi koncentráció folyamatának bemutatásakor pedig a kartografikus vizsgálati módszereket használjuk. A területen belül a népesség (ill. a városi népesség) arányainak a változását az össznépeséghez viszonyítva a *C* koefficienssel fejezzük ki (TÓTH J. 1977).

### A vizsgált időszak egészének áttekintése

Egy ország, s azon belül egy körzet, vagy terület népességének a változása mindenkor hű visszatükrözője az adott térségben vagy országban lezajló politikai–társadalmi–gazdasági folyamatnak. A népesség fő jellemvonása az állandó mozgás, amely egyrészt a populáció megújulását (születés, halálozás), másrészt helyváltoztatását (külső, belső vándorlások) jelenti. E kettő összessége adja meg egy terület népességszámának alakulását. A népesség megújulását és a lakosság helyváltoztatását mindenképp az adott terület gazdasági–társadalmi fejlettsége és az ország területi munkamegosztásába való beilleszkedése határozza meg, de jelentősen hat rá a mindenkori politikai helyzet, mind belföldi, mind nemzetközi vonatkozásban.

A társadalmi–gazdasági és politikai folyamatok, jóllehet állandóan hatnak, ám hatásuk intenzitása és iránya nem állandó, hanem bizonyos időszakoként eltérő. Nyilvánvaló, amennyiben e folyamatok változnak, úgy a népesség számszerű alakulása és a változások üteme sem folyamatos, hanem bizonyos szakaszokra bontható.

A szakaszok elhatárolása előtt azonban érdemes megvizsgálni Nyugat-Dunántúl népességszámában az elmúlt 120 év alatt bekövetkezett változásokat. Amíg Magyarországon népessége a fenti időszakban több mint kétszeresére nőtt, addig Nyugat-Dunántúl növekedési indexe csupán 160%-ot mutat. Ez jóval kevesebb a Budapest nélkül számított vidéki átlagnál, sőt, alatta marad a Dunántúl egészére vonatkozó értékeknek is (1. táblázat). Ezt a változást a Trianontól 1970-ig tartó, mintegy 50 évi politikai és gazdasági elszigeteltség csak részben magyarázza. A természetes szaporodás mértéke nem volt alacsonyabb az országos átlagnál, az okok tehát a körzetből való elvándorlásban keresendők.

1. táblázat. A népességszám változások jellemzői 1869–1987 között

Terület	Össznépeség, 1000 fő		Változás, %	Városi népesség, 1000 fő		Változás, %	Városlakók aránya, %		C-koefficiens
	1869	1987		1869	1987				
Dunántúl	1931	3198	165,6	452	1691	274,1	23,4	51,5	2,20
ebből Nyugat-Dunántúl	688	1088	160,0	179	585	226,8	26,3	53,7	2,04
Magyarország Budapest nélkül	4711	8528	181,0	1313	4161	216,9	27,8	48,8	1,75
Magyarország	5011	10621	211,9	1613	6254	287,7	32,2	58,9	1,83

Hazánkban még a kapitalista fejlődés idején is az extenzív mezőgazdaság fejlődésének lehetősége gyakorolta a legfontosabb hatást a különböző területek tényleges népesedésére, s magára a regionális népességmegtartó képességre. Dunántúl, de különösen annak Ny-i fele a 18. sz. végére jórészt telítődött, azaz a majorsági gazdálkodás korai kibontakozása és az intenzívebb termelés céljára feltörhető és művelés alá vonható föld

már nem volt (RÉTVÁRI L. 1976). Így – az igen magas agrárnépsűrűség miatt – az agrárnépeség növekedésére a mezőgazdaságból felszabaduló munkaerőt – néhány konjunkturális időszaktól eltekintve – nem tudta erőteljesen vonzani, ezért az elvándorlás nagy volt. A lassúbb növekedés miatt a terület részesedése Dunántúl népességéből 120 év alatt 35,2%-ról 33,9%-ra csökkent.

Más a helyzet, ha a népességet településtípusok szerint vizsgáljuk. Nyugat-Dunántúlon a városodás mértéke jóval nagyobb volt, mint bárhol az országban. Igaz, hogy a vizsgált időszakban a városok népessége csak 226,8%-kal (mintegy 400 ezer fővel) nőtt és így arányát tekintve elmaradt a Dunántúl, de az ország egészétől is, azonban a falvak teljes népességszáma 120 év alatt gyakorlatilag nem változott! Ez természetesen maga után vonta a városiak arányának jelentős növekedését, amely már 1869-ben magasabb volt a Dunántúl átlagánál, s alig maradt el a vidéki átlagtól (*1. táblázat*). 1987-ben a városiak aránya már a vidéki átlagot is meghaladta, s megközelítette az 54%-ot.

Megjegyzendő, hogy az 1989. március 1-jével várossá nyilvánított 41 település természetesen módosítja az egyes körzetek városi népességének részarányát. Nyugat-Dunántúlon – a korán kialakult városhálózat következtében – mindössze egy település (Letenye) kapott városi címet, így a térség városiak aránya relatíve csökkent a vidéki, ill. az országos átlaghoz viszonyítva.

A terület városi népességének jelentős növekedése, ill. a falvak stagnáló népességszámának következtében a falusi népesség részaránya a Dunántúl teljes népességéhez képest kissé csökkent.

### Nyugat-Dunántúl népességszám-változásának szakaszai

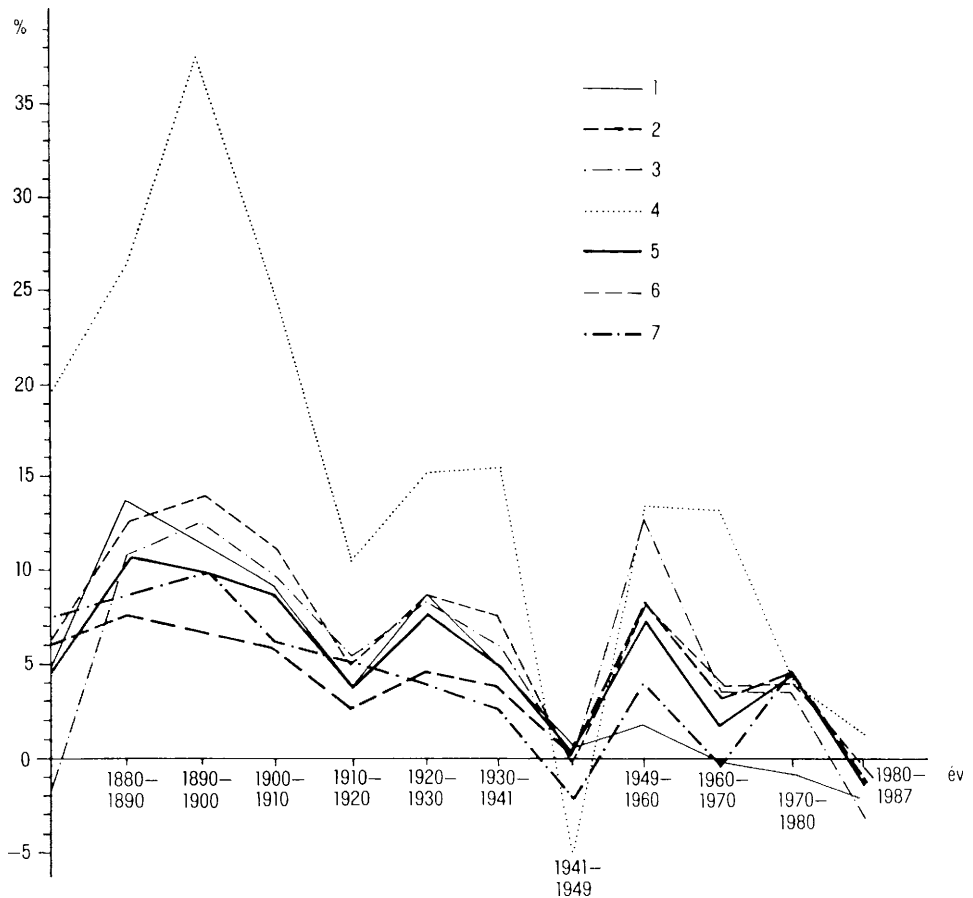
A terület népességnövekedése több, minőségileg különböző fejlődési szakaszból áll. A szakaszok elhatárolásánál az össznépeség alakulása mellett a városok és a falvak népességének változását is figyelembe vettük (*2., 3., 4. ábra*). A folyamat főbb jellemzői az alábbiak:

1. 1869 és 1920 között Nyugat-Dunántúl teljes népessége, valamint falusi népessége a Dunántúl átlagát meghaladóan nő, de elmarad a vidéki és az országos átlagtól. Ennek ellenére ez az időszak a térség történetében a legerőteljesebb népességnövekedési periódus. A városok népességszám-változása akkor az országos átlagot majdnem eléri.

2. 1920–1949 között Nyugat-Dunántúlon mind az össznépeség, mind a városi népesség számbeli növekedése csekély mértékű, messze elmarad nem csak a vidéki és az országos, de a dunántúli átlagtól is.

Ugyanez jellemzi a terület falusi népességszámának változását, amely a szakasz végén már abszolút értékben is csökken.

3. 1949–1980 között az országéhoz hasonlóan felgyorsul a térségben a népességszámának a növekedése, annak ütemétől azonban elmarad, s alatta van a dunántúli átlagnak is. A falvak népessége a kezdeti stagnálás után gyorsuló ütemben csökken, ennek

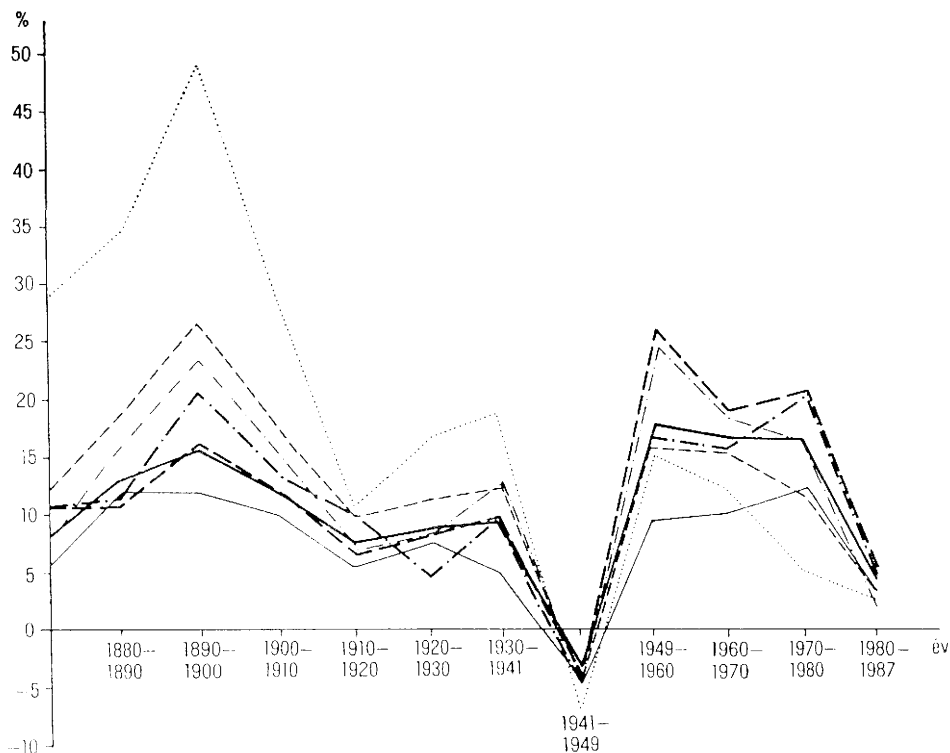


2. ábra. A népességszám változása 1869–1987 között. – Növekedési ráták: 1 = Alföld; 2 = Dunántúl; 3 = Észak-Magyarország; 4 = Központi körzet; 5 = Magyarország Budapest nélkül; 6 = Magyarország összesen; 7 = Nyugat-Dunántúl

Changes in population number, 1869–1987. – Growth rates: 1 = Great Plain; 2 = Transdanubia; 3 = Northern Hungary; 4 = Central region; 5 = Hungary without Budapest; 6 = Hungary total; 7 = Western Transdanubia

mértéke az országban itt a legnagyobb. Ezzel szemben jelentősen nő a városi népesség, melynek üteme csak a Dunántúltól marad el kissé.

4. 1980 óta a terület össznépessége az országos tendenciához hasonlóan csökken, a csökkenés azonban meghaladja az országos és a dunántúli átlagot is. Lelassult a városi népesség növekedési üteme is, de még mindig magasabb egy kissé, mint az országos átlag. A falusi népességszám tovább csökken, de a fogyás mértéke már kisebb, mint az előző periódusban, lényegében megegyezik a Dunántúléval.

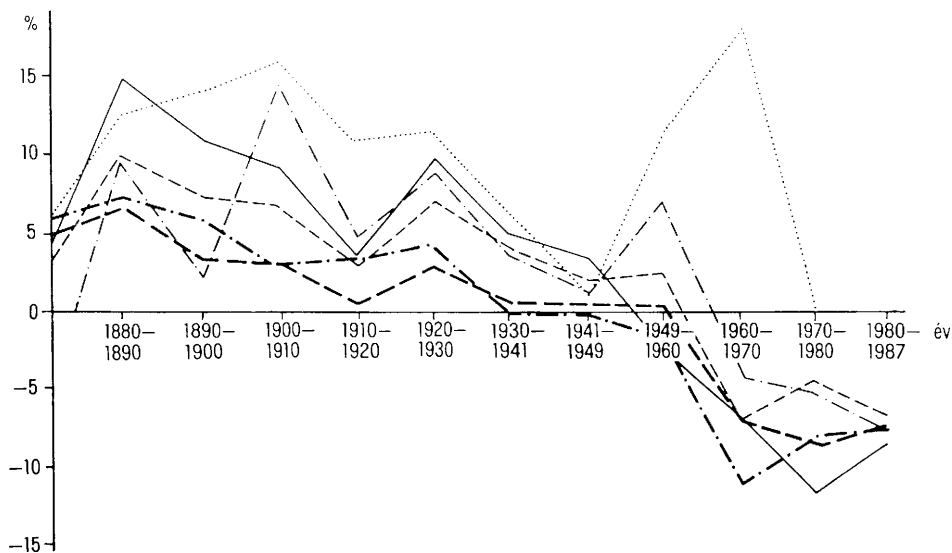


3. ábra. A városi népesség növekedése 1869–1987 között. – A jelmagyarázatot l. a 2. ábránál!  
 Growth of urban population, 1869–1987. – For legend see Fig. 2.

### *Az első szakasz (1869–1920) jellemző vonásai*

Annak ellenére, hogy Nyugat-Dunántúl egyike volt hazánk legkorábban polgárosodott és iparosodott területének, népességnövekedése – bár jóval meghaladta a Dunántúl egészét – mégis elmaradt a vidéki átlagtól. Oka az extenzív mezőgazdasági termelés, azon belül főleg a gabona- és ipari növénytermesztés konjunktúrája, amely leginkább az Alföldön éreztette hatását. A vidéki népességnövekedés átlaga tehát az Alföld nagyarányú népeseése következtében volt magasabb, mely utóbbit a jelentős bevándorlás, az alacsony agrárnépsűrűség és a termelésbe gazdaságosan bevonható területek nagysága segítette elő.

Az 1869-től 1920-ig terjedő 50 év Nyugat-Dunántúlon a legnagyobb mértékű növekedés időszaka volt. A terület lakossága ekkor közel 300 ezer fővel, 42,6%-kal nőtt (2. táblázat). A folyamat fő mozgatója – az Alfölddel ellentétben – a fokozatosan



4. ábra. A falusi népesség változása 1869–1987 között. – A jelmagyarázatot l. a 2. ábránál!  
Changes in rural population number, 1869–1987. – For legend see Fig. 2.

2. táblázat. A népességszám alakulása az első népességszám-változási szakaszban

Terület	Össznépesség, 1000 fő		Változás, %	Városi népesség, 1000 fő		Változás, %	Városlakók aránya, %		C-koeficiens
	1869	1920		1869	1920		1869	1920	
Nyugat-Dunántúl	688	981	42,6	179	326	82,2	26,3	33,5	1,28
ebből: Győr–Sopron megye	254	344	35,8	76	131	72,1	29,9	38,0	1,27
Vas-megye	180	276	53,3	42	94	124,7	23,3	34,2	1,47
Zala-megye	193	286	48,2	44	79	76,8	22,8	27,4	1,20
Pápai városkörnyék	61	75	22,9	17	22	32,1	27,9	29,3	1,05
Dunántúl	1931	2553	32,2	452	768	69,7	23,4	30,0	1,28
Magyarország Budapest nélkül	4711	6755	43,4	1313	2226	69,5	27,8	32,9	1,16
Magyarország	5011	7987	59,4	1613	3458	114,3	32,2	43,3	1,34

intenzifikálódó mezőgazdaság és a korán kialakuló gyári nagyipar. Elősegítette a térség fejlődését a nyugat-európai centrumhoz fűződő erős gazdasági–társadalmi kapcsolata is, ugyanakkor Budapest hatása – a főváros egyre növekvő népesség- és gazdaságkoncentráló ereje ellenére – Nyugat-Dunántúlon még nem, ill. csak kissé érvényesült. Budapestnek mint centrumnak a vonzóereje többnyire csak a Dunántúl É-i részén érvényesült, ahol a mai nagy iparvidékek még kialakulásuk korai időszakában voltak. Nem véletlen, hogy ekkor a Dunántúl népessége jóval kisebb mértékben emelkedett, mint Nyugat-Dunántúlé, amelynek részaránya a Dunántúl teljes népességéből jelentősen megnőtt.



A terület korai polgárosodása, iparosodottsága, az intenzívebbé váló mezőgazdaság és a városok erősödő központi funkciója magyarázza a nagyarányú városodást. A fenti időszakban a városi népesség 82,2%-kal nőtt, amely mind a vidéki, mind a dunántúli átlagnál jóval magasabb, de Budapest óriási népességkoncentrációja miatt érhetően alacsonyabb az országos átlagnál (2. táblázat). Ennek megfelelően Nyugat-Dunántúl fokozatosan növelte részarányát a Dunántúl városi népességéből, s 1920-ra elérte történetének legmagasabb, 42,4%-os értékét (3. táblázat). Mivel a falusi népességszám-növekedés mértéke jóval a városi szint alatt maradt, ezért a térségben a városiak aránya tovább emelkedett, s az időszak végére meghaladta a vidéki átlagot is.

3. táblázat. A népességarányok alakulása, %

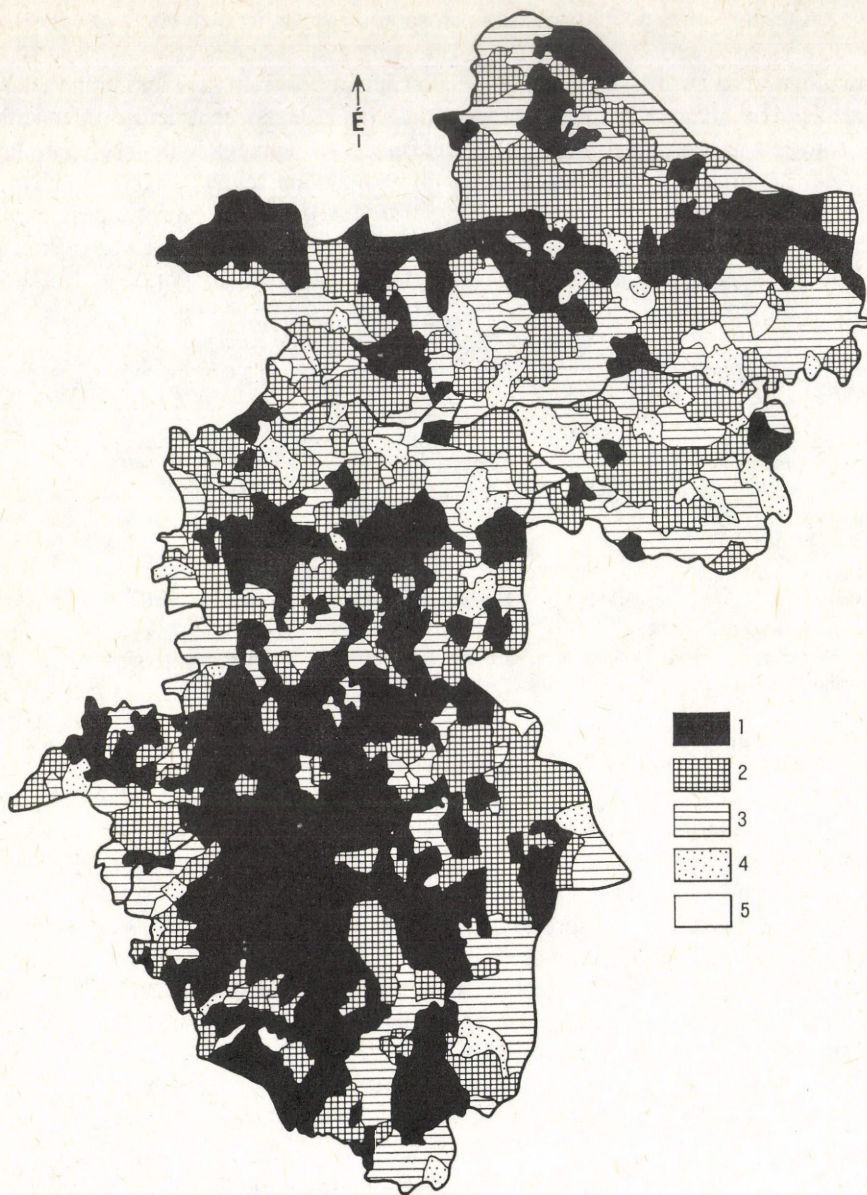
Terület	a		C <sub>1</sub> - koefficiens	b		C <sub>2</sub> - koefficiens
	1869	1920		1869	1920	
Győr–Sopron megye	36,9	35,0	0,95	42,5	40,2	0,94
Vas megye	26,1	28,1	1,07	23,4	28,9	1,23
Zala megye	28,2	29,3	1,03	24,6	24,1	0,98
Pápai városkörnyék	8,8	7,6	0,86	9,5	6,8	0,71
Nyugat-Dunántúl összesen	100,0	100,0	1,00	100,0	100,0	1,00
Nyugat-Dunántúl részeseése a Dunántúlból, %	35,2	37,9	1,08	39,6	42,4	1,07

a = A népesség aránya a körzet összes népességéből

b = A városi népesség aránya a körzet városi népességéből

Jelentős területi eltérések vannak a népességszám növekedésében Nyugat-Dunántúlon belül is. A körzet átlagát meghaladó a növekedés Zala megye legnagyobb részén és Vas megye D-i, Zalával határos részein (5. ábra). A növekedés a városok mellett kiterjedt a falvakra (még az aprófalvakra is). Oka: a terület még rendelkezett művelés alá vonható földdel és a körzeten belül viszonylag alacsony volt az agrárnépsűrűség, és itt volt a térségen belül a legalacsonyabb arányú a városi polgárság. Győr–Sopron megyében, Vas megye É-i részén és a pápai városkörnyékben ezzel szemben csupán a városok és néhány falu tudta növelni átlagon felüli mértékben népességét. E terület népességnövekedése – különösen a Rábaközben és Pápa környékén – mélyen átlag alatti, sőt a Rábaközben inkább népességcsökkenésről beszélhetünk. Erre magyarázatként a magas agrárnépsűrűség, a már intenzív mezőgazdaság és a városok – különösen Csorna és Kapuvár – gyenge városi funkciói szolgálnak. A regionális különbségek miatt Vas és Zala megye jelentősen növelte részarányát a terület népességéből (3. táblázat).

A városi népességszám legerősebben Vas megyében növekedett (124,7%), így nem véletlen, hogy egyedül ez a megye növelte részarányát a térség teljes városi népességéből. Az eddig elmondottakból fakad, hogy a városiak aránya is Vas megyében emelkedett a legerősebben. Az időszak kezdetén e növekedés még nem érte el a térség átlagát, 1920-ra azonban Vast e téren már csak Győr–Sopron megye előzte meg (3. táblázat).



5. ábra. Az első szakasz (1869–1920) népességszám-alakulásának területi változásai Nyugat-Dunántúlon. – 1 = növekedés a körzeti átlag (43,1%) felett; 2 = körzeti átlag és 20% között; 3 = 20% alatt; 4 = 10%-nál kisebb; 5 = 10%-nál nagyobb csökkenés

Regional differences in the population changes during the first phase (1869–1920). – 1 = growth above the regional average (43.1 per cent); 2 = between the regional average and 20 per cent; 3 = below 20 per cent; 4 = below 10 per cent; 5 = loss above 10 per cent

A megye kiugró városodása döntően Szombathely nagyvárossá fejlődésével, városi funkcióinak bővülésével és a mezőgazdaságból felszabaduló munkaerő városba vonzásával függ össze. Szombathely 50 év alatt 226,1%-kal növelte lakosságát és Győr mögött a térség második centrumává fejlődött.

Zala megyében az extenzív mezőgazdasági fejlődés, ill. a falusi lakosság nagyarányú növekedése miatt a városodás mértéke jelentősen elmaradt az átlagtól, s továbbra is itt volt a térségen belül a legalacsonyabb arányú a városi polgárság.

A városodás mértéke Győr–Sopron megyében, de különösen a pápai városkörnyéken volt átlag alatti. Ezt – ellentétben Zala megyével – a mezőgazdaság intenzívebbé válása, pontosabban a mezőgazdaságból felszabadult munkaerő elvándorlása magyarázza, mivel a terület városai – kiváltképp Pápa, Csorna és Kapuvár – nem tudták ezt a szabad agrárnépességet megkötni.

Mindezek ellenére a fenti szakasz Nyugat-Dunántúl városfejlődésének legegységesebb időszaka. A növekedés kiterjedt a városhálózat minden tagjára, azaz a nagy-, a közép- és a kisvárosokra egyaránt.

E tanulmányban a városokat az 1987-es közigazgatási állapot szerint vizsgáltuk, akkor számuk 18 volt. A terület legnagyobb városa Győr, amely mindvégig megőrizte elsőségét. A városok lélekszámának növekedése városi funkciójuk erősségével, s jórészt a vasutak kiépítésével függött össze. A legnagyobb népességnövekedés is a vasúti csomópontokban figyelhető meg (Szombathely 226,1%, Celldömölk 150,1%, Győr 85,1%, Nagykanizsa 84,6%), míg a vasúti fővonallal, ill. vasúttal sem rendelkező városok jóval az átlag alatt növelték lakosságukat (Pápa 32,1%, Zalaszentgrót 23,7%, Kőszeg 22,8%) (4. táblázat). Sajátos Zalaegerszeg (100,3%-os) és Sárvár (116,6%-os) népességnövekedési helyzete. A nagyarányú népességkoncentrációt mindkét település esetében a mezőgazdasági konjunktúra, vonzáskörzetük termékeinek piaca és elosztása, továbbá az élelmiszeripar gyors fejlődése idézte elő. Ezt erősítette Zalaegerszeg esetében a helyi vasúti mellékvonalhálózat megfelelő mértékű kiépülése.

#### *A második szakasz (1920–1949) fő ismérvei*

Az első világháború után alapvető változások történtek az ország gazdasági, politikai helyzetében, amelynek jelentős hatásai voltak Nyugat-Dunántúlra nézve is. Trianon után, az új országhatáron belül megváltozott a terület gazdaságföldrajzi helyzete, s vele együtt a területi munkamegosztásban elfoglalt helye. Meggyengült a térség tradicionális területi–termelési kapcsolata Ausztriával és Szlovéniával, ill. ezek a kapcsolatok egyre inkább egy Budapest fókuszú kényszerpályára terelődtek (TÓTH J. 1985). Az ország gazdasági fejlődése lelassult, csak az iparosodó Budapest, ill. a Központi gazdasági körzet jelentősége nőtt továbbra is. A határváltozások legfőbb következménye az volt, hogy Nyugat-Dunántúlnak – akárcsak a Dunántúl egészének – a főváros lett az egyedüli vonzáscentruma. Budapest központi szerepe azonban csak fő népesség-elszívóként érvényesült, a térség gazdasági fejlődését nem ösztönözte. Mindez megmutatkozik

4. táblázat. Nyugat-Dunántúl városainak népességszáma és népesség-szám változása

Városok	1869, fő	1920, fő	Változás		Vál- tozás 1920- 1949 között, %	1980, fő	Válto- zás 1949- 1980 köz- zött, %	1987, fő	Változások		
			1869- 1920 között, %	1949, fő					1980- 1987 között, %	1869- 1987 között, %	1949- 1987 között, %
Győr	32456	60098	85,1	69583	15,7	124142	77,1	129116	4,0	297,8	85,5
Szombathely	12934	42275	226,1	47589	12,5	82851	73,2	86682	4,6	570,2	82,1
Zalaegerszeg	9784	19606	100,3	21668	10,5	56108	154,5	62422	11,2	538,0	188,1
Sopron	22376	38243	70,9	35617	-7,3	54836	54,1	56500	3,0	152,5	58,6
Nagykanizsa	18702	34528	84,6	33396	-3,4	52430	56,9	55336	5,5	195,9	65,7
Pápa	16667	22022	32,1	24291	10,3	33207	36,8	34601	4,2	107,6	42,4
Moson- magyaróvár	8382	13330	59,0	16739	25,5	29728	77,6	29833	0,2	255,9	78,2
Keszthely	10176	10176	86,8	11934	17,2	21736	82,3	22780	4,8	318,3	90,9
Sárvár	11232	11232	116,6	11337	10,9	15112	35,5	15700	3,9	202,8	38,5
Kőszeg	8492	8492	22,8	8780	3,4	12704	44,2	13687	7,7	97,9	55,9
Cellődömök	3734	9340	150,1	10285	10,1	12558	22,3	12148	3,3	225,3	18,1
Csorna	6911	10649	54,0	11218	5,3	12115	8,4	12558	3,6	81,7	11,9
Körmen	5429	9349	72,2	8501	-9,9	11783	38,3	12300	4,3	126,5	44,7
Kapuvár	5951	8662	45,5	10335	19,3	11251	8,7	11322	0,6	90,3	9,5
Lenti	2498	4694	87,9	5831	24,2	8132	39,2	8605	5,8	244,7	45,8
Szentgotthárd	4384	7648	74,4	8109	6,0	8515	4,9	8237	-3,4	87,9	1,6
Zalaszentgrót	7687	9515	23,7	9552	0,4	8921	-6,7	8468	-5,3	10,2	-12,8
Vasvár	3379	5970	76,6	6254	4,7	5745	-9,6	5596	-2,7	65,6	-11,8

a népességszám alakulásában is. A Dunántúl egésze e tekintetben jóval alatta marad az országos és a vidéki átlagnak, de a nyugat-dunántúli népességnövekedés alig haladja meg a dunántúli átlag felét.

A terület népessége a második változási szakaszban mindössze 43 ezer fővel (4,4%-kal) gyarapodott, s ennek megfelelően részaránya a Dunántúl össznépességéből csökkent (5. táblázat).

Lelassult a városodás folyamata is. A tendencia országos, azonban Nyugat-Dunántúlon nagyobb mértékű, azaz a városi népesség növekedésének üteme jóval alatta maradt az országos, a dunántúli, sőt a vidéki átlagnak is. Mindez természetesen azt is magával hozta, hogy a terület részesedése a Dunántúl népességéből csökkent (6. táblázat).

Mivel a falusi népesség növekedésének mértéke még kisebb volt, mint a városoké – sőt Vas megyében stagnált, Pápa környékén pedig a falvak lakossága csökkent –, ezért emelkedett a városlakók aránya. A növekedés önmagában nem nagy, az országossal megegyező és a vidéki átlagot kissé meghaladó mértékű volt. A térségben a városlakók aránya továbbra is magasabb volt, mint a Dunántúl egészében, és 1949-re megközelítette a 35%-ot.

5. táblázat. A népességszám alakulása a második szakaszban

Terület	Össznépesség, 1000 fő		Változás, %	Városi népesség, 1000 fő		Változás, %	Városlakók aránya, %		C-koefficiens
	1920	1949		1920	1949		1920	1949	
	Nyugat-Dunántúl	981		1024	4,4		326	350	
ebből: Győr-Sopron megye	344	364	5,8	131	143	9,5	38,0	39,4	1,04
Vas megye	276	283	2,5	94	101	6,9	34,2	35,6	1,05
Zala megye	286	303	8,9	79	82	4,3	27,4	27,3	0,99
Pápai városkörnyék	75	74	-1,7	22	24	9,1	29,3	32,4	1,10
Dunántúl	2553	2769	8,4	768	885	15,2	30,0	31,1	1,06
Magyarország Budapest nélkül	6755	7615	12,7	2226	2807	12,6	32,9	32,9	1,00
Magyarország	7987	9205	15,2	3458	4097	18,5	43,3	44,5	1,03

6. táblázat. A népességarányok változása, %

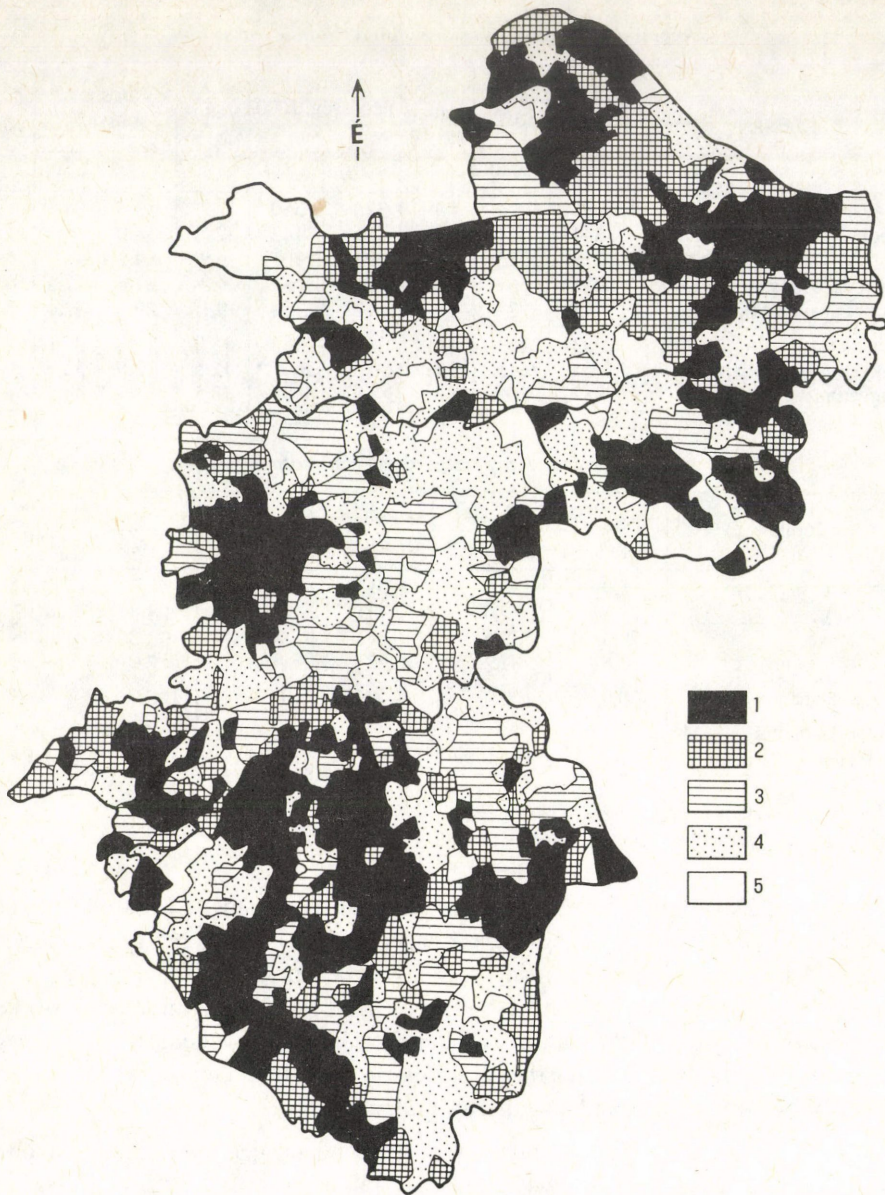
Terület	a		C <sub>1</sub> koefficiens	b		C <sub>2</sub> koefficiens
	1920	1949		1920	1949	
Győr-Sopron megye	35,0	35,5	1,01	40,2	40,9	1,02
Vas megye	28,1	27,6	0,98	28,9	28,8	0,99
Zala megye	29,3	29,6	1,01	24,1	23,3	0,96
Pápai városkörnyék	7,6	7,2	0,95	6,8	7,0	1,03
Nyugat-Dunántúl összesen	100,0	100,0	1,00	100,0	100,0	1,00
Nyugat-Dunántúl részesedése a Dunántúlból	37,9	37,0	0,97	42,4	39,5	0,93

a = A népesség aránya a körzet összes népességéből

b = A városi népesség aránya a körzet városi népességéből

Nyugat-Dunántúlon belül ebben a szakaszban is jelentős területi eltéréseket tapasztalhatunk (6. ábra). Zala megyében, mindenekelőtt a megye Ny-i és É-i területén (Lenti és Zalaegerszeg környékén) volt a legnagyobb a népességnövekedés, jelezve, hogy a térségben az extenzív mezőgazdaságnak még voltak tartalékai. A népességnövekedés a falvakra is kiterjedt, sőt a zalai falvak lakosságának emelkedése (6,8%) meghaladta a városokét (4,3%). Vagyis a megyében összességében a városlakók aránya továbbra is a legalacsonyabb maradt Nyugat-Dunántúlon belül.

Zala mellett Győr-Sopron megye népessége növekedett a leginkább, különösen Mosonmagyaróvár és Győr környékén, ahol a falvak többségének lakosságának száma is átlagon felül emelkedett. Ezt mindenekelőtt a Budapesthez való relatív közelség, a két város megerősödött ipara („Győri program”) és kiteljesedő városi funkcióik magyarázzák, melyeknek erősödő vonzásuk volt a mezőgazdaságból felszabaduló munkaerőre. Ezt jelzi az is, hogy a körzeten belül Győr-Sopron megyében nőtt a legnagyobb mértékben a városi népesség száma, a városlakók aránya pedig megközelítette a 40%-ot. A megye D-i részéből (főként a Rábaközéből és a Vas megyével határos területről) ezzel szemben jelentős volt az elvándorlás, így e területek lakossága csökkent. Az itt lévő mezővárosok



6. ábra. A második szakasz (1920–1949) népességszám-alakulásának területi változásai. – 1 = növekedés a városi átlag (9,9%) felett; 2 = városi átlag és a körzeti átlag (4,5%) között; 3 = körzeti átlag alatt; 4 = 10%-nál kisebb; 5 = 10%-nál nagyobb csökkenés

Regional differences in the population changes during the second phase (1920–1949). – 1 = growth above the urban average (9.9 per cent); 2 = between the urban average and the regional average (4.5 per cent); 3 = below the regional average; 4 = below 10 per cent; 5 = loss above 10 per cent

(Csorna és Kapuvár) továbbra sem tudták lekötni a mezőgazdaságból felszabaduló munkaerőt, s nem voltak képesek vonzerőt kifejteni szűkebb környékükre sem.

A második népességváltózási szakaszban bekövetkezett gazdasági–politikai folyamatok Vas megyét és Pápa környékét érintették a leghátrányosabban. Vas megye népessége csaknem stagnált (csupán 7 ezer fővel [2,5%] növekedett), Pápa környékének népessége pedig 1,7%-kal csökkent. Így természetesen mindkét terület részaránya csökkent a körzet össznépességéből (6. táblázat). Az okok azonosak: mindkét területen elfogytak a művelés alá vonható földterületek, a mezőgazdaság egyre intenzívebbé vált, megindult a felszabaduló munkaerő vándorlása a centrumokba, amelyek iparfejlesztés híján nem tudtak munkaalkalmat kínálni. A falvak lakossága ezért Vas megyében stagnált, a pápai városkörnyéken pedig csökkent.

Az elvándorló népességet csupán Szombathely – és kisebb mértékben Pápa – volt képes befogadni, mely centrumok körül a falvak lakossága is nőtt. Ezzel szemben a megye legnagyobb részén megindult a falvak népességeróziója. Különösen erős volt ez a folyamat a Győr–Sopron megyével határos városiányos területeken, és Vas megye Ny-i részén (Kemenesalján), ahol a gyenge városi funkciókkal rendelkező kisvárosok (Sárvár, Vasvár, Celldömölk) csak csekély vonzerőt tudtak gyakorolni az elvándorló falusi népességre.

Nyugat-Dunántúlon a városok rendkívül differenciáltan fejlődtek. Nagykanizsa nem tudta kiheverni piacának elvesztését, gazdasági kapcsolatainak megszakadását, ami nagyban hozzájárult népessége 3,4%-os csökkenéséhez. E szakaszban Sopron népessége csökkent a legnagyobb mértékben (7,3%-kal), a csökkenés oka azonban más volt, mint Nagykanizsa esetében. A határszéli város 1920–1941 között 20%-kal növelte lélekszámát, s ezzel csaknem utólérte Szombathelyt. A második világháború, de még inkább az azt követő kitelepítések és elköltözések során azonban 30%-kal megcsappant Sopron lakossága. Átlagon felül nőtt ezzel szemben a három megyeszékhely, s néhány szerepkörében megerősödött kis- és középváros (Mosonmagyaróvár, Lenti, Keszthely, Kapuvár) lakosságára (4. táblázat).

### *A harmadik szakasz (1949–1980) népességnövekedésének sajátosságai*

A második világháború befejezése döntő változásokat indított el hazánk további fejlődésében. Új társadalmi rend épült ki, amely az időszak első részében a Nyugattól való teljes elfordulás politikáját követte. Ez bizonyos mértékű autarch gazdálkodást eredményezett, mindenekelött az 1950-es években. Az ország gazdaságpolitikája az iparosodás növelésére, ezen belül a nehézipar fejlesztésére helyezte a fő hangsúlyt, amelyet erőn felül és feleslegesen is erőltetett, de elsősorban csak az ipari tengely mentén, melybe Nyugat-Dunántúl nem tartozott bele. E politika eredményeképpen Nyugat-Dunántúl még inkább perifériális területté vált és a 60-as évek közepéig csupán nagyon csekély központi fejlesztésben részesült. Következésképpen ebben a szakaszban a terület népességszámának növekedése a korábbi időszakokhoz képest még jobban

visszaesett, csaknem stagnált, mindenekelőtt a nagymértékű migráció miatt, amely a körzeten kívülre irányult.

A 60-as évek közepétől, de még inkább az 1970-es évtizedben gazdaságunk fokozatosan fejlődésének intenzív szakaszába lépett, a gazdasági élet decentralizációs törekvéseivel párhuzamosan. A fejlesztés fő iránya továbbra is az ipar volt, azonban az iparszerűvé vált nagyüzemi mezőgazdaság is egyre nagyobb szerepet kapott. Mindezek a politikai enyhüléssel párosulva megindították Nyugat-Dunántúl gyorsabb gazdasági fejlődését. A nagymértékű iparfejlesztés – a különösen Győr–Sopron megyében kialakuló korszerű mezőgazdasággal együtt – elősegítette a térség gazdasági felzárkózását. Rég megszakadt kapcsolatai (Ausztria, Jugoszlávia) helyenként és korlátozottan újjáéledtek, különösen a turizmus, a kultúra és a kereskedelem terén. A szakasz második felében, a hetvenes évtizedtől megszűnt a népességnek a térségből más körzetekbe való áramlása. A migráció Nyugat-Dunántúlon a falvakból a centrumtelepülésekbe irányult.

A harmadik szakaszban a népesség növekedése jelentősen elmaradt mind az országos, mind a dunántúli átlagtól. Ez utóbbinak még a felét sem érte el (7. táblázat). Ezzel párhuzamosan csökkent a térség népességének részaránya a Dunántúl össznépe-ségéből (a mutató értéke az 1869-es szint alá esett).

7. táblázat. A népességszám alakulása a harmadik szakaszban

Terület	Össznépesség, 1000 fő		Válto- zás, %	Városi népesség, 1000 fő		Válto- zás, %	Városlakók aránya, %		C-ko- effici- ens
	1949	1980		1949	1980		1949	1980	
Nyugat-Dunántúl	1024	1103	7,7	350	562	60,6	34,5	50,9	1,48
ebből: Győr–Sopron megye	364	430	18,1	143	232	62,2	39,4	54,0	1,37
Vas megye	283	285	0,7	101	149	47,5	35,6	52,3	1,47
Zala megye	303	317	4,6	82	148	80,5	27,3	46,4	1,69
Pápai városkörnyék	74	71	-4,2	24	33	37,5	32,4	46,4	1,43
Dunántúl	2769	3222	16,3	885	1605	80,9	31,9	49,8	1,56
Magyarország Budapest nélkül	7615	8650	13,6	2807	3985	42,0	32,9	46,0	1,40
Magyarország	9205	10709	16,3	4097	6044	47,5	44,5	56,4	1,27

A körzet népességnövekedésének csaknem egésze Győr–Sopron megyére jutott, melynek gyarapodása (18,1%) még a dunántúli átlagot is meghaladta, így egyedül e megye növelte részarányát a körzeten belüli népességből (8. táblázat). A megyében – különösen Győr és Mosonmagyaróvár környékén – a két város kiemelt iparfejlesztése miatt az ipari és egyéb funkciók biztosítani tudták a mezőgazdaságból felszabaduló munkaerő helyben való foglalkoztatását. Ezzel szemben Győr–Sopron megye D-i és Ny-i területein – csakúgy mint az egész Vas és Zala megyében, valamint a pápai városkörnyé-ken – a népességszám stagnált, sőt csökkent. E területek vándorlási egyenlege erősen negatív lett, a centrum jellegű települések alig vagy egyáltalán nem voltak képesek megkötni az agrárszektor feleslegessé vált munkaerejét.



8. táblázat. A népesség arányainak változása, %

Terület	a		C <sub>1</sub> - koefficiens	b		C <sub>2</sub> - koefficiens
	1949	1980		1949	1980	
Győr–Sopron megye	35,5	39,0	1,10	40,9	41,2	1,01
Vas megye	27,6	25,8	0,93	28,8	26,5	0,92
Zala megye	29,6	28,6	0,97	23,3	26,9	1,13
Pápai városkörnyék	7,2	6,5	0,90	7,0	6,8	0,97
Nyugat-Dunántúl összesen	100,0	100,0	1,00	100,0	100,0	1,00
Nyugat-Dunántúl részesedése a Dunántúlból	37,0	34,2	0,92	39,5	35,1	0,89

a = A népesség aránya a körzet összes népességéből

b = A városi népesség aránya a körzet városi népességéből

Szembeötlő e szakaszban az, hogy a településhálózat egyes elemeinek népességnövekedése közötti óriási különbségek alakultak ki. Amíg ugyanis a városok szinte robbanásszerűen növelték népességüket – az előző szakaszhoz képest csaknem kilenceszeresére –, addig a falvak lakossága erőteljesen csökkent. A városi népességnövekedés azonban – bár jóval meghaladta az országos és a vidéki átlagot – elmaradt a Dunántúl ütemétől. Arányában e folyamat Zala megyében jelentkezett a legerőteljesebben (80,5%), amelynek oka elsősorban a falusi lakosság városokba való áramlása volt, de hozzájárult a megye alacsony városodási szintje is. Győr–Sopron megye mellett – melynek lakosságszám-növekedése szintén átlag feletti volt – az időszakban a körzet teljes városi népességéből csupán Zala megye városi lakosságának részaránya emelkedett (8. táblázat). Vas megyében és a pápai városkörnyéken a városi népességszám változásának üteme jóval elmaradt a körzet átlagától, ami azt jelzi, hogy e városok fejletlen iparuk és gyenge városi funkciójuk miatt továbbra sem vonzották a felszabaduló falusi munkaerőt.

Nyugat-Dunántúl városai rendkívül differenciált módon növelték népességüket. Átlagos (60,2%), vagy azt meghaladó népességnövekedést a megyeszékhelyen kívül csak Keszthely és Mosonmagyaróvár, e két, sokfunkciós, erős szerepkörrel bíró középváros ért el (4. táblázat). A megyeszékhelyek, mindenekelőtt Zalaegerszeg, példátlan (154,5%-os) népességgyarapodása alapvetően az 1971-es OTK következménye, mivel az tette lehetővé, hogy a megyeszékhelyek a központi fejlesztési eszközök másodlagos (megyei szinten történő) eloszlásából az átlagnál nagyobb részhez juthassanak. A kisvárosok közül csupán az erős idegenforgalmi szerepkörű Kőszeg, ill. a középfokú szerepkörre kijelölt városok (Sárvár, Lenti és Körmend) tudták lakosságukat a körzet átlagának a felével növelni.

A többi kisváros fejlődését azonban részben az OTK előirányzatai, részben egyoldalú központi funkciójuk és vonzásuk hiánya akadályozta, így népességük alig nőtt (pl. Csorna, Kapuvár, Szentgotthárd) sőt, fogyott (Zalaszentgrót, Vasvár).

Riasztó lett a falvakban bekövetkezett népességcsökkenés mértéke. Igaz, hogy e folyamat már az előző szakaszban is megindult egyes területeken, ám 1945-öt követően

a demográfiai erózió kiterjedt a körzet egészére. Harminc év alatt 130 ezer fővel, több mint 25%-kal (!) csökkent Nyugat-Dunántúlon a falvak lakossága.

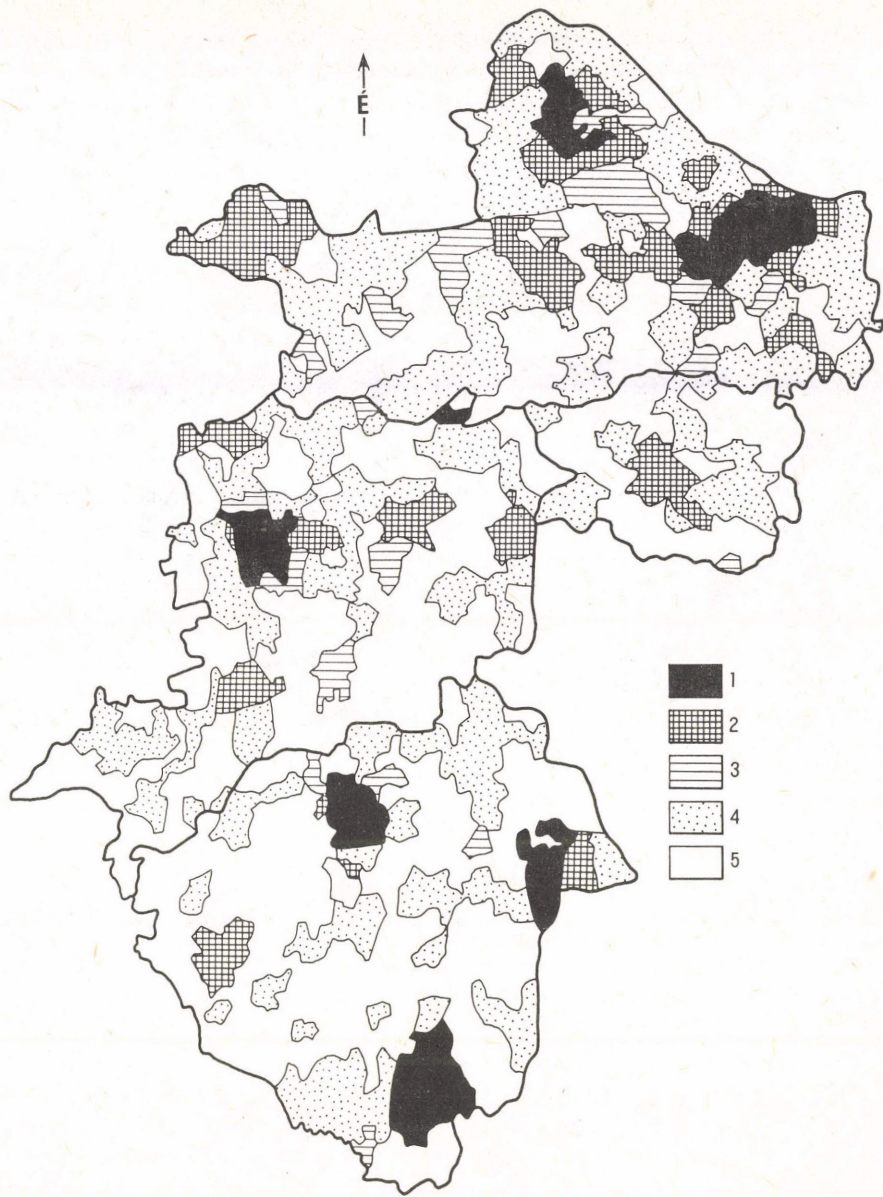
Tulajdonképpen csupán a Kisalföld É-i részén (Győr és Mosonmagyaróvár környékén), valamint a kisebb részben Szombathely és Zalaegerszeg kialakuló agglomerációs övezetében lévő falvak voltak képesek lakosságukat növelni. Különösen aggasztó a népességcsökkenés a Rábaköz, a Kemeneshát, az Őrség és Göcsej falvaiban, ahol ennek mértéke többnyire meghaladta a 25%-ot, sőt egyes helyeken elérte az 50%-ot is (7. ábra). Megyénként, ill. városkörnyékenként vizsgálva a folyamatot: Vas megyében volt a legnagyobb a falvak népességeróziója (34,2%), majd sorrendben Pápa környéke és Zala következik (31,8%, ill. 30,8%). A falusi lakosság csökkenése Győr–Sopron megyében volt a legkisebb (11,5%).

A felgyorsult népességerózió több tényező következménye. Szerepet játszottak benne országos döntések és helyi sajátosságok. Így mindenekelőtt a helytelen gazdaságpolitika, az ipar erőltetett országos és visszafogott helyi fejlesztése; az aktív keresők foglalkozási átrétegződése, pontosabban e kettőből fakadóan az, hogy a körzet fejletlen helyi ipara nem volt képes lekötni a mezőgazdaságból felszabadult munkaerőt. Tovább erősítette, sőt meggyorsította a falvak népességerózióját az igen merev, kategorikusan csak a centrumtelepülések fejlesztését szorgalmazó 1971-es Országos Településhálózat-fejlesztési Koncepció (OTK), amely a támogatásoktól és funkcióktól fosztotta meg a körzet, s az ország falvait. S végül szerepet játszott (játszik!) benne Nyugat-Dunántúl sajátosan aprófalvas településszerkezete is, mivel a népességmegtartó képesség a kisebb településekben sokkal gyengébb, mint egy nagyobbban. A falvak lakosságszámának jelentős csökkenése magyarázza azt, hogy Nyugat-Dunántúlon az elmaradt központi fejlesztések ellenére a városlakók aránya jóval az országos átlag feletti, s növekedése alig marad el a dunántúli átlagtól. 1980-ban a városlakók aránya meghaladta az 50%-ot (7. táblázat).

#### *A negyedik szakasz (1980–1987) fő jellemzői*

Az 1980-as évek elejétől lezajló folyamatok országunk gazdasági–politikai és társadalmi fejlődésében markáns fordulat bekövetkezését jelzik, amely kihat hazánk népességének alakulására, s annak területi elhelyezkedésére. Az 1980–1987 közötti időszak változásai mélyek, s az előrejelzések alapján nem valószínű, hogy rövid távon módosulnak, így a 80-as évek elejétől kezdődő időszakot lényegében új szakasznak kell tekinteni.

Gazdaságunk fejlődése először megtorpant, stagnált, fejlődési üteme a második világháború óta a legalacsonyabb szintre csökkent. Elmaradott technikai színvonalú, alacsony hatékonysággal működő, állami dotálásra szoruló és a piac változásaira érzéketlen iparunk képtelenné vált a régen esedékes szerkezetváltásra. Mezőgazdaságunk, amely az 1970-es években közel állt a világszínvonalhoz, visszaesett, s nem képes megújulni. Egyéb termelő és nem termelő ágazataink, különösen az oktatás, a kutatás és



7. ábra. A harmadik szakasz (1949–1980) népességszám-alakulásának területi változásai. – 1 = növekedés a városi átlag (52,5%) felett; 2 = a városi átlag és a körzeti átlaga (9,2%) között; 3 = körzeti átlag alatti; 4 = 25%-nál kisebb; 5 = 25%-nál nagyobb csökkenés

Regional differences in the population changes during the third phase (1949–1980). – 1 = growth above the urban average (62.5 per cent); 2 = between the urban average and the regional average (9.2 per cent); 3 = below the regional average; 4 = below 25 per cent; 5 = loss above 25 per cent

a fejlesztés, az anyagi és az erkölcsi elismerés hiánya miatt nem képes a posztindusztriális gazdaság fejlődésében az egyik húzóágazat szerepét betölteni, s Budapest és néhány más egyetemi centrum kivételével általánosan az urbanizáció mozgatójává válni.

Magyarországon elhúzódó válság alakult ki, amelyből kiút csak a korszerű technológián alapuló, a világgpiachoz alkalmazkodó, versenyképes terméket előállító iparon és mezőgazdaságon, a magasan fejlett infrastruktúra kiépítésén és a szellemi szféra teljes átértékelődésén keresztül lehetséges.

Hazánk területileg – a fenti folyamatok következtében – az eredeti politikai célként kitűzött nivellálás helyett egyre differenciáltabban fejlődik. Mivel a szellemi infrastruktúra a centrumokban található, így tovább fejlődik csökkenő mértékben a városodás folyamata, ami mindenekelőtt a nagyobb centrumokra jellemző. Egyre erősebbé válik a városiasodás, azaz a városi életmód elterjedése a rurális térségekben. E folyamat egyelőre azonban még csak a nagyobb városok körüli agglomerációs övezetekben jelentkezik. A másik oldalon ugyanakkor jelentős nagyságú ún. hátrányos helyzetű, ill. depressziós térség jelenik meg, ahol az elvándorlás és az előregedés mellett a fokozódó munkanélküliség jelenti a legnagyobb problémát. Mindezekhez hozzá kell tenni, hogy Magyarország népessége már 1981 óta folyamatosan csökken.

Nyugat-Dunántúl – bár összességében nem számít az ország depresszióval sújtott területei közé – szintén veszít népességéből, lévén, hogy természetes szaporodása és vándorlási egyenlege is negatív. A körzetből újból megindult a népesség kismértékű elvándorlása. A népességsökkenés mértéke nagyobb az országos és a dunántúli ütemnél, s megegyezik a vidéki átlaggal, így a körzet részaránya a Dunántúl teljes népességéből tovább csökken (9–10. táblázat).

9. táblázat. A népességszám változása 1980 és 1987 között

Terület	Össznépesség, 1000 fő		Válto- zás, %	Városi népesség, 1000 fő		Válto- zás, %	Városlakók aránya, %		C-ko- effici- ens
	1980	1987		1980	1987		1980	1987	
Nyugat-Dunántúl	1103	1087	-1,4	562	585	4,1	50,9	53,7	1,06
ebből: Győr–Sopron megye	430	427	-0,7	232	239	3,2	54,0	56,1	1,02
Vas megye	285	278	-2,5	149	155	3,3	52,3	55,3	1,06
Zala megye	317	311	-1,9	148	156	6,3	46,4	50,3	1,08
Pápai városkörnyék	71	71	0,0	33	35	4,2	46,4	48,5	1,04
Dunántúl	3222	3198	-0,7	1605	1691	5,3	49,8	51,5	1,03
Magyarország Budapest nélkül	8650	8528	-1,4	3985	4161	4,4	46,0	48,8	1,06
Magyarország	10709	10621	-0,8	6044	6254	3,5	56,4	58,3	1,04

1980 után is jellemző a területre az előző szakasz erősen differenciált fejlődése és a településhálózat tagjai közötti különbségek növekedése. Folytatódik, bár lassuló ütemben, a népességnek a városokba történő áramlása, amelynek mértéke meghaladja az országos átlagot, de elmarad a Dunántúltól. 1980 és 1987 között 23 ezer fővel (4,1%)

nőtt a városi népesség száma, ugyanakkor közel 40 ezerrel (-7,6%) csökkent a falvak lakossága. Azaz tovább folytatódik, s nem lassuló ütemben a falvak népességeróziója. Ez alól csupán – mint az előző szakaszban is – Győr és Mosonmagyaróvár környékének agglomerálódó, nagyobb lélekszámú falvai, valamint a kialakuló Szombathely–Kőszeg agglomerációba tartozó települések jelentenek kivételt.

Feltűnő a Csorna és Mosonmagyaróvár között elhelyezkedő, közvetlenül az osztrák határ mellett fekvő falvak átlag feletti növekedése. Ez mindenképpen összefügg az egyre erősödő osztrák–magyar kapcsolatokkal, amely egyelőre inkább csak a bevásárló-turizmusban jelentkezik.

A Kapuvár–Csorna–Győr vonaltól D-re tulajdonképpen mindenhol csökkent a falvak népessége, de leginkább Zala megyében a Hetésben és a Lenti–Zalaegerszeg–Nagykanizsa közötti terület falvaiban, ahol ennek mértéke jóval meghaladta a 10%-ot (8. ábra).

A megyék közül Vas és Zala vesztett legtöbbet népességéből, ami elsősorban a falusi lakosság 11,1%-os, ill. 9,5%-os csökkenésével, valamint a két megye centrumtelepüléseinek gyenge vonzásával magyarázható. Győr–Sopron megye, ill. a pápai városkörnyék falvaiból elvándorló lakosságot a területek városai szívták fel – figyelembe véve a természetes szaporodást is –, e két területről elvándorlás nem történt. A népességszám-változásoknak megfelelően módosultak kissé az egyes területek népességarányai is a körzeten belül. Ezek közül ki kell emelni Vas, de különösen Zala megyében a városi népesség részarányának növekedését. A falvak népességeróziója következtében a térségben tovább nőtt a városlakók aránya. A növekedés mindenképp az aprófalvas Zalaiban és Vasban volt a legnagyobb. Eredményképpen az e téren „örök utolsó” Zala megye megelőzte a pápai városkörnyéket (9–10. táblázat).

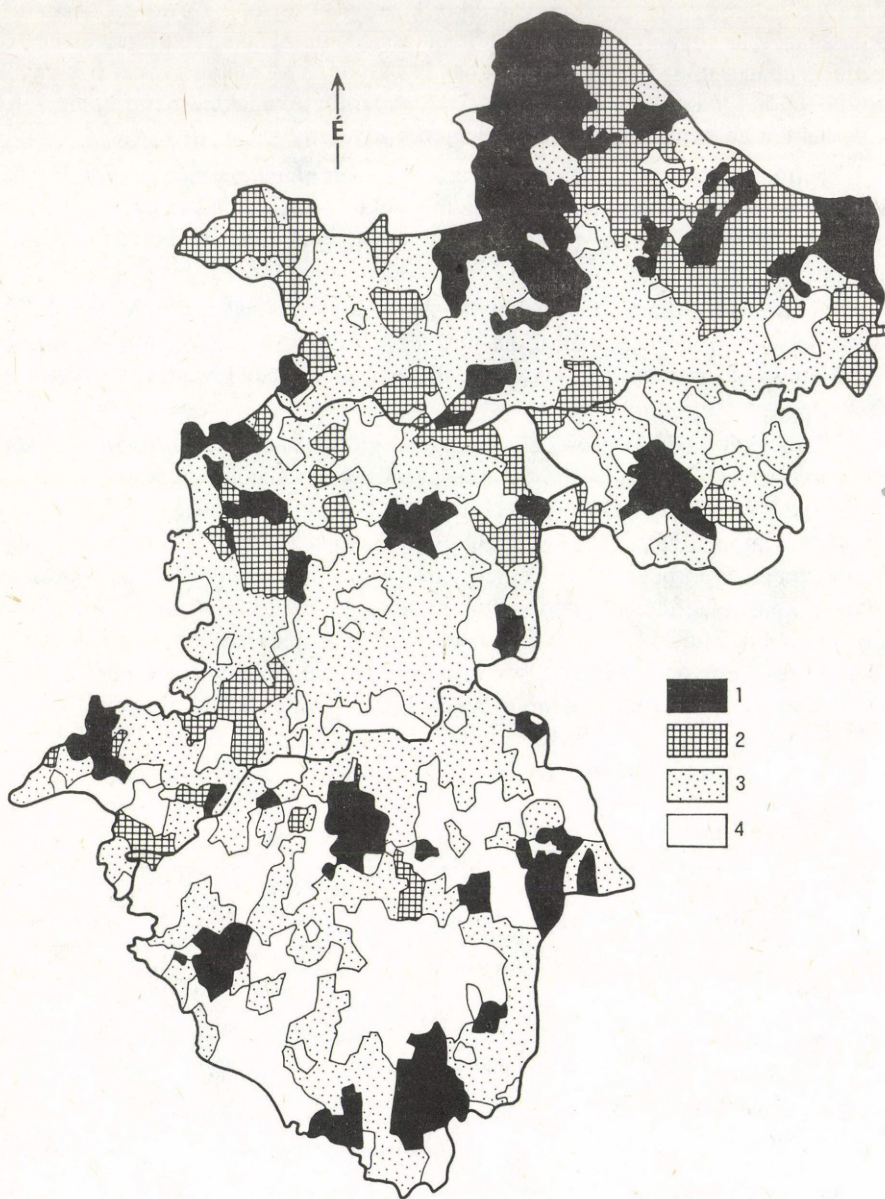
10. táblázat. A népességarányok változása, %

Terület	a		C <sub>1</sub> koefficiens	b		C <sub>2</sub> koefficiens
	1980	1987		1980	1987	
Győr–Sopron megye	39,0	39,3	1,01	41,2	40,9	0,97
Vas megye	25,8	25,6	0,99	26,5	26,3	0,99
Zala megye	28,7	28,6	1,00	26,5	26,8	1,02
Pápai városkörnyék	6,5	6,5	1,00	6,8	6,0	0,87
Nyugat–Dunántúl összesen	100,0	100,0	1,00	100,0	100,0	1,00
Nyugat–Dunántúl részesedése a Dunántúlból	34,2	33,9	0,99	35,1	34,6	0,98

a = A népesség aránya a körzet összes népességéből

b = A városi népesség aránya a körzet városi népességéből

A városok differenciált fejlődése tovább tart. Továbbra is átlag feletti a megyeszékhelyek – közülük is leginkább Zalaegerszeg (11,2%) –, az erős központi szerepkörű középvárosok – Nagykanizsa (5,5%), Keszthely (4,8%), Pápa (4,2%) –, valamint a kiemelten fejlesztett Lenti (5,8%) és az immár kiemelkedő idegenforgalmi város, Kőszeg



8. ábra. A negyedik szakasz (1980–1987) népességszám-alakulásának területi változásai. – 1 = növekedés a városi átlag (3,6 %) felett; 2 = a városi átlag alatt; 3 = 10%-nál kisebb; 4 = 10%-nál nagyobb csökkenés

Regional differences in the population changes during the fourth phase (1980–1987). – 1 = growth above the urban average (3.6 per cent); 2 = below the urban average; 3 = below 10 per cent; 4 = loss above 10 per cent

(7,7%) növekedése. A kisvárosok – nem rendelkezvén erős szellemi infrastruktúrával és minőségileg differenciált munkahelyekkel – továbbra sem képesek szerepkörüiknek megfelelően ellátni feladatukat, így folyamatosan veszítenek népességükből (Zalaszentgrót [-5,3%], Szentgotthárd [-3,4%], Vasvár [-2,3%] és Celldömölk [-3,3%]) (4. táblázat).

## Összefoglalás

Nyugat-Dunántúl népesedési viszonyaira és a lakosság területi koncentrációjára vonatkozó vizsgálatok főbb eredményei az alábbiakban összegezhetők:

1. Az elemzések alapján megállapítható, hogy Nyugat-Dunántúl *urbanizációs fejlődése* a vizsgált népességföldrajzi vonatkozásokban *eltér a Dunántúl egészétől*.

– Az eltérések a körzet földrajzi helyzetéből, mindenekelőtt a nyugat-európai centrumtérseghoz való közelségből fakadnak, melynek a megítélése és jelentősége mindig az ország adott belső és külső, gazdasági és politikai helyzetével függött össze.

– A körzet egészében elmarad a Dunántúl mögött mind az össznépesség számának, mind a városi népesség arányának növekedését tekintve, így részesedése a Dunántúl teljes népességéből fokozatosan csökkent (11. táblázat).

11. táblázat. A népességarányok változása 1869 és 1987 között, %

Terület	a		C <sub>1</sub> - diefficiens	b		C <sub>2</sub> - diefficiens
	1869	1987		1869	1987	
Győr–Sopron megye	36,9	39,3	1,06	42,5	40,9	0,96
Vas megye	26,1	25,6	0,98	23,4	26,3	1,12
Zala megye	28,2	28,6	1,02	24,6	26,8	1,02
Pápai városkörnyék	8,8	6,5	0,73	9,5	6,0	0,63
Nyugat-Dunántúl összesen	100,0	100,0	1,00	100,0	100,0	1,00
Nyugat-Dunántúl részesedése a Dunántúlból	35,2	33,9	0,96	39,6	34,6	0,89

a = A népesség aránya a körzet össznépességéből

b = A városi népesség aránya a körzet városi népességéből

– A vizsgálatból viszont kiderült, hogy a trianoni határváltozásokig Nyugat-Dunántúl az ország gazdasági-társadalmi terében a legkedvezőbb helyzetben volt és fejlődése minden vonatkozásban felülmúlta a Dunántúlt.

– 1920-tól kezdve a határrendezések, a nyugati kapcsolatok részleges, vagy teljes megszakadása, majd a hidegháború és a hibás gazdaság- és területfejlesztési politika miatt Nyugat-Dunántúl minden vizsgált mutatója elmarad a Dunántúlhoz képest. A visszaesés leginkább az össznépesség számában jelentkezik, s kevésbé a városodás mértékében.

2. A népesség területi koncentrálódásának fő jellemzője a szakaszosság, melyet a határszéli fekvés hatásai erősen befolyásoltak. A népesség alakulása és területi koncentrálódása alapvetően a körzet Ny-i, határszéli fekvésének a megítélésével és gazdaságának strukturális fejlődésével függ össze. Ebből fakadóan Nyugat-Dunántúlon a vizsgált időszakon belül négy, egymástól eltérő mennyiségi és minőségi ismérvekkel rendelkező szakasz különíthető el.

– Az első szakaszban a népesség területi koncentrálódását döntően a mezőgazdaság extenzív fejlődése határozta meg. A Nyugat-Dunántúlon korábban kialakult igen magas agrárnépsűrűség – a korai iparfejlődés ellenére – a népesség növekedését kissé visszafogta, azonban a szakasz így is a körzet urbanizációs fejlődésének legdinamikusabb és legkiegyensúlyozottabb időszaka volt. A népességnövekedés kiterjedt a városhálózaton minden elemére, a kis-, a közép- és a nagyvárosok mellett a falvakra is. A városok központi funkciói megerősödtek, bennük megindult a népesség foglalkozási átrétegződése.

– A második szakaszban a mezőgazdaság extenzív fejlődési lehetőségei beszűkültek, csupán a körzet D-i részén hatottak. A lakosság migrációját és területi koncentrációját ezért egyre inkább a népesség foglalkozási átrétegződése határozta meg. A körzet ipari fejlődésének üteme összességében sehol sem volt olyan intenzív, hogy a mezőgazdaságból felszabaduló munkaerő egészének helyi megkötéséhez elegendő lett volna. Mindehhez hozzájárult Nyugat-Dunántúl gazdaságföldrajzi helyzetének a romlása, s így megindult a körzetből való elvándorlás. Megkezdődött a népesség differenciált koncentrálódási folyamata, mind a terület, mind a településhálózat egyes elemeinek vonatkozásában.

– A harmadik szakasz első felében (kb. 1970-ig) tovább romlott a körzet politikai és gazdasági jelentőségének megítélése, amely mindenekelőtt a rendkívül alacsony szintű iparfejlesztésben mutatkozott meg. Mivel a második világháborút követően az egyes területek népességszívó, ill. népességmegtartó képessége döntően az iparosítás mértékétől és az ipari termeléstől függött, így Nyugat-Dunántúl a szakasz első felében jelentősen veszített népességéből. Az 1970-es évek elejétől, hazánk fokozatos és újbóli Ny-i orientációja és a növekvő iparfejlesztés nyomán, a népesség a körzeten belül maradt, s vándorlása falvakból a városokba irányult. Ebben az időben a települések rendkívül differenciáltan fejlődtek és a népesség egyre inkább a nagyobb településekbe koncentráldott. A kisvárosok csak részben töltötték be szerepüket, így népességük alig emelkedett, sőt némelyiké csökkent. A falvak népességmegtartó ereje – különösen az aprófalvaké – teljesen megszűnt, a népességerózió mértéke aggasztóvá vált.

– A negyedik szakaszban Nyugat-Dunántúl gazdaságföldrajzi helyzete tovább javult, a térség fokozatosan felértékelődött. Bár még a folyamatokban javarészt az előző szakasz hatásai érvényesülnek, de a változások már éreztetik pozitív hatásukat, mindezenekelőtt a városodás mértékének a tekintetében. A népesség területi koncentrálódását az intenzív iparfejlesztés mellett egyre inkább a kutatás–fejlesztés, és a szolgáltatások mennyiségi és minőségi fejlődése határozza meg.



3. A népességkoncentráció *területi különbségei kisebb térségeken belül* is nyomomon követhetők és az alábbi sajátosságokkal rendelkeznek:

– Az egyes időszakokban a rendelkezésre álló szabad földterület egységének, a foglalkozási átrétegződés ütemének és az iparfejlesztés intenzitásának eltérései következtében Nyugat-Dunántúlon belül is komoly regionális különbségek mutathatók ki.

– A körzet É-i részén, elsősorban Mosonmagyaróvár, Győr, s részben Pápa városkörnyékén már az első szakaszban sem volt lehetőség a mezőgazdaság extenzív fejlődésére, s korábban megkezdődött a foglalkozási átrétegződés is. Így 1920-ig e területek népesedése, városodása alacsonyabb szintű volt a körzet egészéhez képest. Ugyanakkor már a második szakasztól, de különösen 1945 után a népesség növekedése és koncentrációja a körzet átlagánál jóval magasabb mértékű volt, aminek fő oka az intenzív iparfejlesztés. E terület településhálózata a körzeten belül a legkiegyenlítettebben fejlődött, amelyhez a térség kis- és középfalvas jellege is hozzájárult.

– Eltérően alakult a területi fejlődés Vas megyében és Győr–Sopron megye D-i részén. Az első szakaszban még rendelkezésre álló szabad földterület és a térség Ausztriával való erős és fejlett kapcsolatrendszer a népességnövekedés és -koncentráció mértékét jóval a körzeti átlag fölé emelte. A Trianont követő kedvezőtlen hatások e területen érvényesültek a leginkább, így a térség népessége azóta is a legkisebb arányban növekszik, itt a legnagyobb a falvak népességéróziója és legdifferenciáltabb a települések fejlődése.

– A területi fejlődés harmadik típusát Zala megye képviseli. Fejlődése az első szakaszban Vas megyéhez volt hasonló, a népességkoncentráció folyamata azonban az ottaninál – mindenekelőtt a városok fejlettebb ellátó funkciója révén – kisebb mértékű volt. A megye mezőgazdaságának még a második szakaszban is voltak extenzív fejlődési tartalékai, így a terület népessége a körzeten belül a legnagyobb mértékben növekedett. 1945 után Zala megye nem maradt ki teljesen az ipartelepítésből, így a később megindult foglalkozási átrétegződés során a mezőgazdaságból felszabaduló munkaerőt jórészt helyben tudta lekötöni. Ezért centrumainak népességkoncentráció folyamata a legerősebb a körzeten belül. Falvai ezzel párhuzamosan differenciáltan fejlődtek, mára nagy részük pusztuló népességű aprófaluvá vált.

## IRODALOM

- BEREND T. I.–RÁNKI GY. 1987. Európa gazdasága a 19. században. – Gondolat Kiadó, Bp. pp. 360–412.
- KRAJKÓ, GY. 1968. Einige prinzipielle und praktische Fragen der Rayonizierungs Ungarns. – Acta Geographica, Tom. VIII. Szeged, pp. 39–60.
- NOVÁK Z.–TURÁNI J. 1978. A Nyugat-Dunántúl népesedési és vándorlási jellemzői. – Területi Statisztika, 4. pp. 363–374.
- RÉTVÁRI L. 1976. Magyarország népsűrűsödésének három etapja. – Földr. Ért. 25. 2–4. pp. 265–276.
- TÓTH J. 1977. Az urbanizáció népességföldrajzi vonatkozásai a Dél-Alföldön. A centrumok szerepe a népesség foglalkozási átrétegződésében és területi koncentrációjában. – Földrajzi Tanulmányok 14. Akadémiai Kiadó, Bp. 142 p.

- TÓTH J. 1979. A magyar városfejlődés ütemének makrorégiók szerinti sajátosságai az 1960-as és 1970-es években – különös tekintettel az Alföldre. – *Alföldi Tanulmányok* 3. Békéscsaba, pp. 67–88.
- TÓTH J. 1985. Az urbanizáció sajátosságai és problémái az Alföldön. – Akadémiai doktori értekezés, Pécs, 230 p.
- TÓTH J. 1986. Magyarország gazdasági körzetei. – In: FRISNYÁK S. (szerk.): Magyarország földrajza. – Kézirat, 213 p.

SPATIAL CONCENTRATION OF POPULATION IN WESTERN TRANSDANUBIA  
BETWEEN 1869 AND 1987

by *T. Csapó*

S u m m a r y

First, Western Transdanubia is defined as the counties Győr–Moson–Sopron, Vas and Zala and the Pápa urban district. The region is conceived as a unit in which specific socio-economic and political processes led to a kind of urbanisation different from other parts of Transdanubia or of Hungary.

The goal to be accomplished in the paper is the explanation of the spatial concentration of population from the aspect of urbanisation, with special reference to its particular features which distinguish it from Transdanubia as a macroregion.

Population processes are studied in a historical perspective and since 1869 four phases are identified. The first (1869–1920) brought about the most dynamic development, affecting all members of the settlement system. The second stage (1920–1949) is characterised by stagnation and emigration from this area. The third stage started in 1949 and lasted until the early 1980s and resulted in intensive urbanisation with the decline of villages. In the fourth phase, since the early 1980s, the region is being upgraded, but this is hardly observed in the demographic processes as yet. The first signs are agglomeration in the environs of Győr, Szombathely, Kőszeg and Zalaegerszeg.

There are considerable regional differences in the concentration of population within Western Transdanubia. The Little Plain shows an evenly high concentration of the population, urbanisation is the most advanced and medium-size villages have lost no or hardly any inhabitants.

Before the Trianon Peace Treaty in Vas county and in the Rábaköz population concentration was high, but then – particularly, after World War II – it was only characteristic of the towns, while most of the small villages lost huge percentages of their population.

The lowest level of urbanisation is found in southern Vas and almost the whole of Zala county. The differentiated development of settlements led to a rapid population growth in the centres and disastrous losses in the case of rural population.

The regional differences were partly motivated by the free land areas and partly by the rate of industrial development and the related occupational restratification and also by the various approaches to regional development in the various counties.

Translated by D. LÓCZY