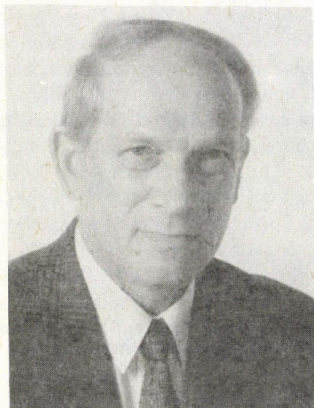


Köszöntjük a 60 éves Berényi Istvánt!



BERÉNYI ISTVÁN professzor, a földrajztudomány doktora, az MTA Földrajztudományi Kutató Intézet igazgatója, címzetes egyetemi tanár, a szociálgeográfia tudományterületének első számú hazai szaktekintélye 1994. augusztusában töltötte be 60. életévét.

A jászapáti gimnáziumban érettségizett, majd a debreceni Kossuth Lajos Tudományegyetemen 1957-ben szerzett földrajz-történelem szakos középiskolai tanári oklevelet. Ezt követően hét évig a kiskőrösi Petőfi Sándor Gimnáziumban tanított, miközben figyelemreméltó agrár földrajzi kutatómunka eredményeként elkészíti Bács-Kiskun megye szőlőtermesztéséről szóló egyetemi doktori értekezését.

1965-ben került az MTA Földrajztudományi Kutató Intézet-hez aspiránsként, majd három év elteltével – már intézeti státuson – a Gazdaságföldrajzi Osztály munkatársa lett. Ekkor főként földhasznosítási térképezéssel és ennek elemzésével foglalkozott. 1970-ben sikeresen megvédte „A délkelet-európai szocialista országok szőlőtermesztése” c. kandidátusi disszertációját, majd figyelme egyre inkább a terület- és településfejlesztés komplex földrajzi kutatása, azon

belül is az elmaradott térségek problémáinak vizsgálata irányába fordult.

Tudományos fejlődésének meghatározó időszaka 1971–1972, amikor azon szerencsés kevesek egyike volt, akik Nyugaton képezhették tovább magukat: Humboldt-ösztöndíjaként két évet tölthetett a nyugat-németországi Bonn–Bad Godesbergben. Itt sajátította el a Magyarországon jóformán ismeretlennek számító új kutatási irányzat, a szociálgeográfia alapjait és vizsgálati módszereit, ami későbbi, általános hazai és nemzetközi elismerést kiváltó eredményekkel járó további kutatásainak gerince.

Az NSZK-ból való hazatérését követően jó tíz éven át az Intézet ENYEDI György professzor vezette Gazdaságföldrajzi Osztályának (1976-tól új neve: a Területfejlesztés Földrajza Osztály) csoportvezetőjeként tevékenykedett mint annak a műhelynek érdemdús tagja, amelyet többek között olyan nevek fémjeleznek, mint BARTA Györgyi, BELUSZKY Pál, LETTRICH Edit, TÓTH József. Ekkor születnek azok a munkák, amelyek az észak-magyarországi elmaradott térségekre, ill. az Alföld hátrányos helyzetű területeire vonatkozó kutatási eredményeket mutatják be, és amelyek szakmai berkekben élénk visszhangot váltanak ki.

Aktív kutatói tevékenysége mellett BERÉNYI István a felsőoktatásba is bekapcsolódik: 1978-tól több éven át oktat a Kossuth Lajos Tudományegyetem Földrajzi Intézetében, aminek jól megérdemelt eredménye a c. egyetemi tanári titulus odaftélése.

Pályájának nevezetes dátuma 1984. január eleje. Az MTA Regionális Kutatások Központjának létrehozását követően az Intézetben a Területfejlesztés Földrajza Osztály felbomlik, az osztályvezető és több neves kutató a területi kutatások új intézményéhez „igazol át”. A megváltozott helyzetben PÉCSI Márton igazgató BERÉNYI Istvánt bízta meg a kutatási egység – Gazdaság- és Társadalomföldrajzi Osztály néven való – újjászervezésével és vezetésével, amihez ő igen energikusan fog hozzá: az osztályon maradt kutatói állományt frissen diplomázott legtehetségesebb tanítványaival egészíti ki. Ílymódon néhány év alatt a társadalomföldrajzi kutatások széles spektrumát átfogó kutatógárdát sikerült összekovácsolnia. Ekkortól hódítanak teret az osztályon azok az új irányzatok (pl. etnikai földrajzi, politikai földrajzi kutatások), amelyek a 90-es évek elejére „érnek be”, és amelyek közzététele magával hozza az osztály munkájának fokozódó nemzetközi elismerését.

E munkálatok irányítása mellett BERÉNYI István elkészíti „Az alkalmazott szociálgeográfia elméleti és módszertani kérdései” c. akadémiai doktori értekezését, amit 1988-ban véd meg. Közben ismételtelen elnyeri a Humboldt-ösztöndíjat (1986), amelynek keretében két éven át a Müncheni Műszaki Egyetemen folyó kutatásokba kapcsolódik be. Kimagasló munkáját az egyetem vendégprofesszori meghívással ismeri el (1988).

Széles körű nemzetközi szakmai ismertséget eredményező kutatói tevékenysége mellett időt szakít Magyarországra akkor készülő új nemzeti atlasza XIV., Mezőgazdaság és élelmiszeripar c. részének szerkesztési munkálataira is. Az 1989-ben megjelent atlaszművet az MTA Elnöksége kiemelkedő jelentőségű tudományos teljesítménynek minősítette, és a Kormány az elkészítésében legtöbb munkát végző kutatókat – köztük BERÉNYI Istvánt – Széchenyi-díjban részesítette.

1990 végén PÉCSI Márton igazgatói megbízatásának lejártával az MTA Főtitkára pályázatot ír ki a megüresedett igazgatói pozíció betöltésére. A poszt elnyerésére benyújtott öt pályázat között ott van BERÉNYI professzor is, akit az Intézet Kutatói Fórumon a tudományos dolgozók nagy többséggel választanak meg igazgatónak. (A 3 éves időtartamra szóló megbízatást 1994-ben – az intézeti kollektíva egyetértésével – újabb három évre szóló kinevezés követte.)

Igazgatóként mindvégig arra törekszik, hogy az Intézetben folyó kutatások eredményei széles körben ismertté váljanak hazai és külföldi szakmabeliek előtt egyaránt. E számára igen fontos célt szem előtt tartva tesz eleget a klagenfurti (1992) és a bécsi (1994) vendégprofesszori meghívásnak, miközben folyamatosan arra ösztönzi fiatalabb kollégáit, hogy minél többen kapcsolódjanak be a különféle nemzetközi kutatási programokba.

BERÉNYI professzor eddigi tudományos munkásságát 3 könyv, 8 könyvrészlet és közel száz (köztük 32 idegennyelvű) tanulmány jelzi. Szakértelmét a geográfus társadalom több hazai és nemzetközi bizottságba való beválasztásával ismeri el: a Földrajzi Tudományos Bizottság elnöke, a Magyar Földrajzi Társaság társelnöke, az OTKA Élettelen Természettudományi Szakkollégium Földtudomány II. szekciójának zsűrielnöke, a TMB Földrajzi–Meteorológiai Szakbizottságának tagja, az Institut für Länderkunde (Lipscse) Nemzetközi Kuratórium tagja, több szaklap – köztük folyóiratunk – szerkesztő bizottságának tagja. Szerzőtárs tudományos tevékenységéért – a már említett Széchenyi-díjon kívül – a Pro Geographia és a Munka Érdemrend ezüst fokozata kitüntetésekben részesült.

Végül, de nem utolsó sorban szólni kell BERÉNYI Istvánról, az emberről, aki olyan – a vezetővé válók között egyre ritkábban előforduló – tulajdonságoknak van a birtokában, mint a szerénység, a közvetlenség, a természetes jóindulat vezérelte segítőkészség, a kutató kollektíva közös érdekeit mindig szem előtt tartó kompromisszumkészség. Olyan személyiség, akit szakmai, pedagógiai és vezetői munkája alapján nagyrabecsülés, egyénisége révén pedig szeretet övez. 60. születésnapja alkalmából Intézetünk dolgozói és a hazai geográfusok közössége nevében kívánunk neki jó egészséget, további, szakmai sikerekben gazdag alkotó éveztizedeket, magánéletében sok boldogságot!

TINER TIBOR

Részletes beszámoló az IGU Ipari Bizottságának konferenciájáról

(Budapest, 1994. augusztus 16-20)

Az IGU Ipari Bizottsága által az 1993-1996 közötti időszakra kidolgozott tudományos és szervezési programot az elmúlt évben Washingtonban megtartott Nemzetközi Földrajzi Kongresszus ideje alatti hagyta jóvá az IGU Általános Közgyűlése.

A javasolt témák kiválasztásába nagy szerepet játszott az, hogy ezt az időszakot a gazdasági és társadalmi rendszerek erőteljes térbeli átalakulása jellemzi. Az új technológiák és szervezeti modellek sikere, a növekvő