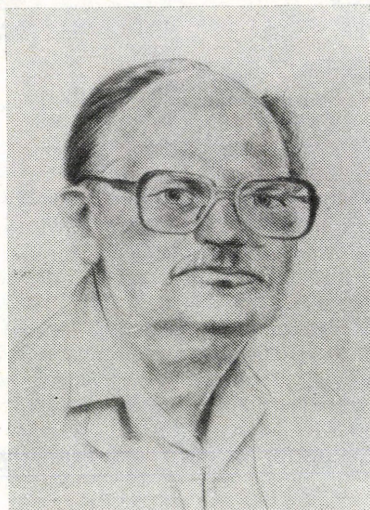


## Rétvári László 60 éves



RÉTVÁRI László, az MTA Földrajztudományi Kutató Intézet tudományos tanácsadója 1996. április 6-án tölti be 60. életévét. Életútja elsőgenerációs értelmiségi pályá: a politikai szerepet és a földrajz politikumát is vállaló – baloldali, nép–nemzeti elkötelezettségű – közéleti tudóst példázza.

1936-ban Kispesten született. Görögkatolikus, paraszti eredetű családból származik (hét gyermek közül hatodikként). Apja rendőrként szolgált Kispesten és 1944 tavaszán, a nagy bombázások elől menekítve költöztette vissza családját Ősei falujába. Itt, a Csonka-Biharhoz tartozó Hosszúpályiban töltötte RÉTVÁRI László ifjú éveit.

A geográfia iránti korai érdeklődését a Nyírség és a Berettyóvidék érintkezésénél fekvő táj változatossága, a nagy hagyományú parasztfalu sokrétű, vagyoni, életmódbeli, vallási és politikai tagozódása keltette fel. Középiskolai tanárképzésnek, KÁDÁR Lászlónénak köszönhetően már érettségije előtt részt vehetett a debreceni egyetem nyári terepmunkáiban.

Egyetemi évei alatt Debrecenben KÁDÁR László, KÉZ Andor, CSINÁDY Gerő, FÖLDVÁRI Aladár, BERÉNYI Dénes; majd a budapesti IRMÉDI-MOLNÁR László, ÉRDY-KRAUSZ György és mások tanítványa volt. A Debrecenben elkezdett (1955), s a

fővárosban folytatott (1957) tanulmányok a hazai geográfia mindkét markáns iskolájának egyaránt részesévé tették. Az 1960-ban elnyert földrajz–terképész diploma mellé 1962-ben történelem szakon is oklevelet szerzett.

Az egyetem elvégzése után a Hadtörténelmi Intézet és Múzeum Térképtárában, majd 1966-tól az MTA újonnan alakult Föld- és Bányászati Tudományok Osztályán, 1970-től pedig a Természetudományi I. Főosztályon dolgozott. Előbbi munkahelyéről jelentkezve szerzett egyetemi doktorátust (1964), majd akadémiai évei idején levelező aspirantúrája eredményeként kandidátusi fokozatot (Győr–Sopron megye népségszám-földrajza, 1973). Az MTA Földrajztudományi Kutató Intézet munkájába pályája kezdetén bekapcsolódott, főfoglalkozású munkatársként ide 1974. szept. 1-jén került. Itt tudományos főmunkatársi besorolással a tudományos titkári teendőket is ellátta, majd 1982-től az Intézethez telepített Természeti Erőforrások Koordinációs Iroda munkatársa, 1983-tól vezetője lett. 1974–85 között az MTA Földrajzi Tudományos Bizottságának tagja és könyvkiadási felelőse. Hosszabb ideig működött a Kartográfiai Albizottságban, a TMB Földrajz–Meteorológiai Szakbizottságban és több alkalommal kérték fel akadémiai ad hoc bizottságokban való részvételre. 1990 óta az MTA FKI tudományos tanácsadója; 1993-tól a Balaton Akadémia, 1995-től a Soproni Egyetem meghívott előadója c. egyetemi tanári minőségben.

Szakmai előmenetelének legmagasabb lépcsőfoka a földrajztudomány doktora fokozat megszerzése (A természeti erőforrások földrajzi értelmezése és értékelése, 1988). Munkásságát 11 önálló kötet, közel száz (részint társszerzős) tanulmány, valamint nagy számú szakértői tanulmány, recenzió, lektori vélemény, tudomány-népszerűsítő és publicisztikai cikk, tudományos előadás fémjelzi. Szerkesztője az MTA FKI „Elmélet–módszer–gyakorlat” c. sorozatnak. 1955-ben jelent meg RÉTVÁRI L. sorozatszerkesztésében a „Földünk–környezetünk” c. középiskolai tankönyvsorozat első kötete.

Több irányú képzettsége alapján számos országos és nemzetközi súlyú probléma földrajzi megközelítésében, ill. vizsgálatának koordinálásában kapott és vállalt szerepet. A teljesség igénye nélkül kiemelhetjük a természeti erőforrások értékelési metodikáját, a Dunántúl – főleg a Tatai-medence, ill. Nyírad–Hévíz térsége – környezeti problematikáját, a dunai vízlépcsők ügyét, a 80-as évek végi erdélyi menekültek lehetséges letelepítési körzeteinek vizsgálatát, a 90-es évek Közép-Európa fogalmának körvonalazását.

RÉTVÁRI László jó tollú szakíró és művészi fotós is. Írásaiban, előadásaiban – melyeket többnyire saját képeivel és térképeivel illusztrál – mércének tekintik: *a földrajzban minden tudományos eredmény csak akkor igazi érték, ha egyszerűen, a mindennapi ember számára is érthetően megfogalmazható.* Munkássága különösen két témában élenjáró: az elsők között hangsúlyozta az ökológiai szempontok elsőlegességét a



szűken vett „népgazdasági” érdekekkel szemben; és szívós következetességgel képviselte – a földrajz szakmában bő két évtizeden át szinte egyedülként – a hazai és a határon túli magyarok összetartozásának ügyét.

RÉTVÁRI L. érdeme, hogy a túlzott szakosodásra hajló szakmai közéletünkben a földrajz egyetemes-ségét, a természeti, gazdasági és társadalmi földrajz szerves összefüggését, a tudományközi határok átjárha-tóságát, a földrajz nemzeti tudomány jellegét képviseli. Természeti tájhatárok közé illesztett társadal- mi-gaz-dasági adatbázisa – a Földrajzi Társaságban tartott egyik előadása tárgya – elegáns cáfolata a földrajz kettészakítását célzó irányzatoknak. RÉTVÁRI vállalja a névanyag fontosságát: a csfksomlyói búcsúról frott cikkében, előadásaiban hosszan sorolja a *keresztaljakar*: a katolikus székelység közösségeinek olyan felsoro-lását adja, amelyben a székely sors legmélye mutatkozik meg.

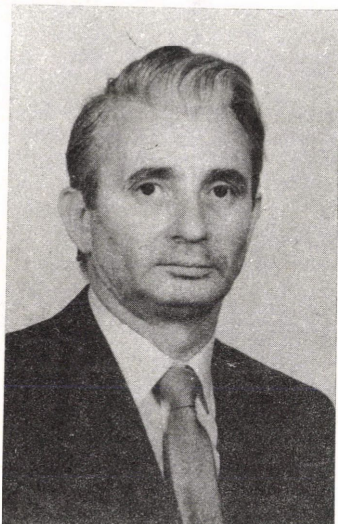
RÉTVÁRI Lászlónak a 70-es és 80-as években végzett munkája az akkori baloldali értelmiség becsületét is menti. Ő volt az, aki a hivatalos irányvonal ellenében cikkeiben, az általa összeállított akadémiai dokumen-tumokban mindig magyarul írta Bős nevét, s a CSEMADOK szervezésében tartott csallóközi, mátyusföldi tudomány-népszerűsítő előadásaihoz – a feltett kérdésekre válaszolva – rendre tájékoztatást adott a műtárgy-rendszer várható környezeti hatásairól. Szívvel-lélekkel hirdette az erdélyi népművészet szépségeit, amikor ezzel sok vezető káder szemében még a „nacionalizmus” stigmáját vonhatta magára. Ezzel az erkölcsi alappal állhatott 1993-ban a földrajzot a nemzeti megmaradás első tudományának elismerő Bolyai Akadémia kated-rájára, ahol a határon túli kollégák előtt képviselhette az „anyaország” földrajztudományát. 1994-es moldvai útján a legkeletibb magyarok közé is eljutott.

RÉTVÁRI László 1992-ben – éppen a sorsdöntő onkológiai műtétje előtti napokban – a Magyarok Világtalálkozóján szinte egyetlenként képviselte a földrajz szakmát: neki adatott hát a feladat, hogy a magyar geográfus világtalálkozó gondolatát felvesse. Az 1996-os HUNGEO '96 konferencia meghirdetésével a magyar geográfiának a „nyitott határok” korának megfelelő új, s reményeink szerint a jövőbe mutató fóruma: a hazai és a határon túli magyar geográfusok párbeszéde válik végre valósággá.

Születésnapján a hazai földrajz kutatói, oktatói és különösen a szakmai fővédnöksége mellett dolgozó Balaton Akadémia Lóczy Lajos munkacsoportja nevében kívánunk RÉTVÁRI Lászlónak jó szerencsét, jó egészséget és további eredményes munkálkodást!

HAJDÚ-MOHAROS JÓZSEF

## Keresztesi Zoltán 60 éves



A sokoldalú, kutatói, oktatói, szerkesztői, rajzolói tehetséggel, kiváló gyakorlati érzékkel is megáldott KERESZTESI Zoltán 1936. május 17-én Makón született. Makói „illetékessége” azonban olyasmí, mint a költő Tóth Árpád „aradisága”. Azaz *zig-vérig debreceninek* tudhatja magát, hiszen már gyermekként tősgyökeres debreceni kisi-paros miliőben nevelkedett. A civis család erkölce, még inkább a háborús időszak félelmei, nehézségei egyáltalán nem kényeztették el.

A Református Főgimnázium 1947. évi államosítása után általá-nos iskolai bizonyítvánnyal a Tanfőképzőbe iratkozott, ahol többek között olyan „úri” dolgokat is tanult, mint a zongorázás, no meg *szépen, jól rajzolni*. Az ésszel-szemmel végzett *hasznos munka* szeretete, érte-se jellemző vonásává vált.

Tanfői oklevele megszerzését követően a Miskolc közelében levő *Kondóra* került, ám a gyakorló év eltelte után a KLTE földrajz-történelem szakára nyert felvételt. 1955-től – többek között BECSEI József, BELUSZKY Pál, s a leghosszabb időn át – mindmáig – pályatársa, e sorok írója évfolyamtársaként hívta fel magára a figyelmet sokirányú érdeklődésével, kiváló képességeivel bár a „másik” szakot nem igazán kedvelte, szorgalma a történelem kötelező stipendiumain is átségtette.