

Erzsébetváros szociálgeográfiai vizsgálata II.

MICHALKÓ GÁBOR¹

Erzsébetváros a slumosodás útján

Ha fellapozzuk a lexikonokat, a slum kifejezés mellett a következő magyarázatot találhatjuk: nyomortanya, nagyvárosi nyomornegyed. A fogalom klasszikus értelmezésben a múlt századi angliai iparvárosok lepusztult, szegény, gyári munkások lakta kerületét jelenti, de a modern urbanisztika ide sorolja a New York-i Harlemet, az afrikai és dél-amerikai bádóvárosokat is. Bár merészség párhuzamot vonni, de évről évre szinte a szemünk láttára tér észrevétlenül erre az útra Budapest sajátos színfoltja, hagyományokban gazdag kerülete, az Erzsébetváros.

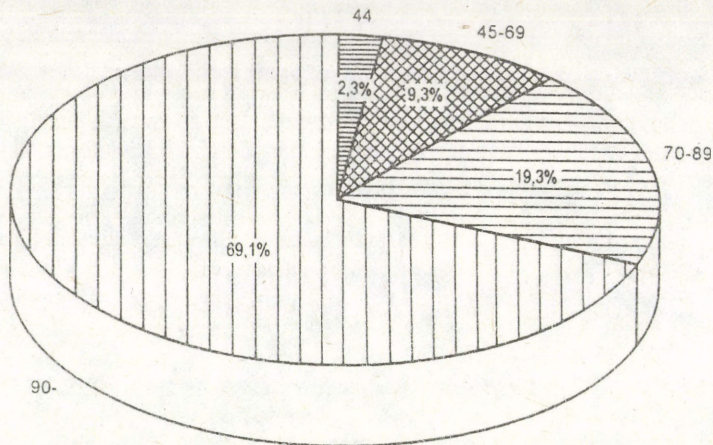
Dolgozatom első részében már utaltam rá, hogy az Erzsébetváros esetében az építések, a befektetők, s a városatyák már „az induláskor” – vagyis a kerület 20. sz. eleji beépítésekor – olyan végzetes, s csak nagy áldozatok árán korrigálható hibákat (keskeny utcák, sötét, komfort nélküli, kis alapterületű lakások stb.) követtek el, amelyek az évtizedek során a hatékony orvoslás hiányában tovább súlyosbodtak, s mára a városrész társadalmi környezetének leromlásához vezettek.

Az épület- és lakásállomány pusztulásáról, s e folyamat esetleges megállításának módjaitól a következőkben részletesen szólok, itt csak annyit említenék meg, hogy „a lakótér” mint a társadalmi környezet szerves része a VII. kerületben oly mértékben elavult, hogy sem a 20. sz. végi korszerűség követelményeinek, sem az emberhez méltó életkörülményeknek nem felel meg. Korábban már említettem, hogy a kerület bérházainak közel 70%-át a századfordulón, további 20%-át pedig a Horthy rendszert megelőzően építették, s csupán 10%-uk fiatalabb 70 évnél (1. ábra, 1. táblázat).

1. táblázat. Erzsébetváros és Budapest lakásállományának minőségi mutatói, 1984

Terület	Az 1955 előtt épült lakások közül			1955 után épült lakások száma	Összesen
	felújított	felújítatlan	felújíthatatlan		
Erzsébetváros	20981	13980	1278	160	36 399
Budapest	174 616	105 148	18 950	124 617	423 331

¹ Tudományos ösztöndíjas, MTA Földrajztudományi Kutató Intézet, 1062 Budapest, Andrassy út 62. A tanulmány 1993-ban elnyerte a XXI. OTDK Településföldrajzi Szekciójának első díját. (A Szerk.)



1. ábra. A lakóházak kor szerinti megoszlása Erzsébetvárosban, (1990 év, %)

Age structure of blockhouses in Erzsébetváros, (1990 year, per cent)

A táblázatból látható, hogy Erzsébetvárosban az 1955 előtt épült lakások 42%-a volt felújítatlan, ill. felújíthatatlan 1984-ben, míg a fővárosi érték csak 30%. Még nagyobb az eltérés az 1955 után épített lakások arányát tekintve a városrész (0,4%) és Budapest egésze között. A fővárosban ez utóbbi érték 29,4%, azaz jelentős lakásépítési tevékenység folyt a belső kerületektől távolabb fekvő városrészekben az 1955-es évektől kezdődően.

Természetesen egy öregedő épületállománynak önmagában nem kellene a slumodás irányába mutatnia, hisz szerte Európában találunk ennél jóval öregebb városrészeket, ahol korántsem beszélhetünk nyomornegyedde válásról, sőt ezek (a turisták révén) jelentősen hozzájárulnak a város bevételeihez. Ám Budapest VII. kerületét lassan száz éve pusztuló, tatarozásra, felújításra a legkritikább esetben kerülő épületállomány alkotja, ahol nemcsak a homlokzatok, tetőszerkezetek, főbb szerkezeti elemek püsztlulásáról van szó, hanem a lakásállomány korszerűtlenségéről, sok esetben lakhatási alkalmatlanságáról is.

Az erzsébetvárosi lakások 41,9%-a egyszobás (konyhával), további 38,7%-uk kétszobás (konyhával), s csak 19,4%-uk három-, négy- vagy annál több szobás (I. rész 5. ábra).

Visszatekintve a tanulmány első részében ismertetett bérházleírásra, megdöbbentőnek tűnik, hogy ma az erzsébetvárosi lakások 80%-a kizárólag ún. udvari vagy körfolyosóra nyíló lakás. Benapozásuk a szűk udvarok miatt minimális, szellőzésük nincs megoldva, így a lakók gyakran nappal is kénytelenek a villanyvilágítást igénybe venni, ami az amúgyis szerény családi költségvetést jelentősen terheli. Ha pedig a félhomályt, ill. a sötétséget választják, akkor ki vannak téve a depresszió, ill. rossz kedélyállapot kialakulásának. A rossz szellőzés, főleg a földszinti lakásoknál a falak gombásodásához vezethet, amihez nagyban hozzájárul a pincék elvezesedése. Itt kell megjegyezni, hogy az Erzsébetváros számtalan gondjának egyike az ún. pincevíz. Ugyanis a kerület altalajának kialakulásában döntő szerepet játszott a Duna és egykori mellékvízfolyásai. A Duna fokozatos visszahúzódása következtében a visszamaradt holtágakban az egyre elkeskenyedő vízfolyások mentén mocsaras területek képződtek. Erzsébetvárost majdnem középen szeli át a pleisztocén Duna-part, amelytől Ny-ra a Duna egykori árterülete, K-re pedig a pleisztocén Duna-terasz esik. Tehát a kerület egykori mocsárvidékre épült, aminek ma is észlelhető hatása az állandóan nedves altalaj. A viszonylag magas talajvízszint megnehezíti, ill. akadályozza a földalatti építkezéseket (mélygarázs, aluljáró), mivel a kerületen át vezet egy természetes talajvízcsatorna, s

minden „útjába kerülő” földalatti objektum visszaduzzasztja a talajvizet, ami fokozza a pincevízszint emelkedését, hosszú távon pedig a házak szerkezetének pusztulásához vezet.

Visszatérve az életkörülmények szemléltetéséhez, szólni kell a „szerencsésebbekről” – a három- négy-, ill. annál több szobás, utcai frontos lakásokban élőkéről –, akik számára a sűrű beépítettség jelenti a fő gondot. Az utcák szélességét ugyanis sem sikerült a századfordulón egy születő világváros elvárásaihoz tervezni, így a benapozási problémák itt is jelentkeznek, de ez eltölpül az állandó zaj és a nyitott ablakon beáramló szennyezett levegő mellett, ami a fő- és mellékútvonalak egész napos gépjármű túlterheltségének köszönhető. Erzsébetvárosban fokozottan jelentkeznek a parkolási gondok is, hisz az itt élő lakosság gépkocsialományán kívül (amely az emelkedő benzinárak és a főváros egyre bénuló közlekedési helyzete következtében hétköznap ritkán hagyja el „biztos” parkolóhelyét) ideiglenesen parkoló, ill. megálló helyet kell biztosítani a Belvárosba igyekvő, de ott parkolni végképp nem tudó, ill. a kerületben dolgozó gépkocsitulajdonosok mellett a rakodó tehergépkocsiknak is. A szerény parkolási lehetőség a gyalogosforgalom és az idegek rovására megy, hisz az autók – keresztbe parkolván – a járdák felét elfoglalják, így két ember egymás mellett ott nem fér el, de az úttest is keskenyedik az új parkolási stílus által, ami pedig az állandó dugókhoz és néha valóságos kürtpárbajhoz vezet. A megoldást egyedül a parkolóházak, ill. mélygarázsok rohamos építése jelentené.

Megjegyzendő, hogy egy erzsébetvárosi polgárra alig több mint 0,2 m² zöldterület jut, ugyanis a VII. kerület a főváros legkisebb, közel 21 ezer m²-es zöldterületének a birtokosa. A „nagyobb” terek (Klauzál tér, Almássy tér, Rózsák tere), a Városligeti fasor fái, ill. a néhány udvaron elszórtan álló fácskák nem képesek felfrissíteni az Erzsébetváros levegőjét, ill. rekreációs teret biztosítani az itt élő lakosság számára. Az élet nyáron a legelviselhetlenebb, amikor a szűk udvarokban, utcákban bennreked a forró, fülledt és kipufogógázzal szennyezett levegő. A tarthatatlan helyzeten átmeneti megoldást hozhatna a ma üresen álló telkeken gondozott (!) fás parkok kialakítása, ill. a belső udvarok, gyepféglázása, bokrosítása.

A városrészben a lakások belmagassága átlagosan 3,5 m, ami az ide látogató számára azt az érzéki csalódást okozhatja, hogy a lakások tágasak, holott valójában ez nem így van. A korszerűtlenség ismét anyagi terheket ró a családokra, ugyanis a „szükségesnél” 0,7 m-rel nagyobb a lakások belmagassága, tehát ezeket a legtöbb esetben haszontalan légköbmétereket is ki kell fűteni. (Jónéhányan próbálkoznak a kis alapterületű lakásuk „magnagyobbításával”. Ennek egyetlen járható módja van: a galéria építés. Ehhez azonban a belmagasság már nem elégséges, s az így elkészült galériák zsúfolttá teszik a teret, hisz egy átlagos magasságú ember éppen csak elfér alattuk.) S ha már az imént a fűtésről szóltunk, érdemes megjegyezni, hogy a fűtéssel rendelkező háztartások 88,4%-a nem rendelkezik táv-, ill. egyéb központi fűtéssel, így ezen lakásokat a bérlők igényeinek és pénztárcáinak megfelelően helyiségenként fűtik szénnel, gázzal, olajjal esetleg villannyal.

Nem szükséges részletezni, hogy milyen viszonyok uralkodnak ezekben a lakásokban, ha az idő hidegebbre fordul. A legelviselhetlenebb a helyzet a fűtési idényben a lakások mellékhelyiségeiben (előszoba, fürdőszoba, WC, esetleg konyha), amelyek sok esetben (takarékosági okokból, ill. mert nincs bennük fűtőalkalmatosság) nincsenek fűtve. Tovább rontja a képet a már korábban említett tény, hogy az udvari, körfolyosókra nyíló lakásokat nem szerelték fel fürdőszobával, WC-vel, ez a „luxus” csak az utcai frontos lakásokat illette meg. Mára a kép annyiban változott, hogy önerőből, gyakran illegálisan, ill. tanácsi (önkormányzati) segítséggel a konyhából elkülönítve egy kis területen több helyütt állózuhanyt, ill. vízöblítéses WC-t építettek be. Ám a háztartások 23,2%-a a mai napig nem rendelkezik fürdőszobával, 17%-a pedig a lakásban található WC-vel. Az előbbi

háztartások tagjai közfürdőkbe, rokonokhoz, szomszédokhoz járnak tisztálkodni, az utóbbiak pedig a bérházak szegényfoltjának tartott folyosói WC-eket használják.

A rossz lakáshelyzet társadalmi következményei

Az erzsébetvárosi lakásállomány minőségi összetételét legjobban a komfortosság fokával lehet vizsgálni (2. táblázat). Erzsébetvárosban található Budapest lakásállományának (790 274 db) 4,5%-a, miközben területe a főváros területének (525 km²) csupán 0,4%-a. A városrész tehát egy erősen koncentrált lakásállományú kerület, ahol a lakott lakások közel 30%-a nem éri el a komfortos fokozatot, s csak 10,7%-a összkomfortos, nem beszélve arról, hogy a lakóházak elmaradt tatarozása, felújítása következtében az épületeknek nemcsak statikai állaga romlott meg, hanem omladozó belső falaik, homlokzatuk, aládúcolt körfolyosóik rontják a városképet, s az itt lakók közérzetét is.

2. táblázat. A lakott lakások minőség szerinti megoszlása Erzsébetvárosban

Mutató	A lakások komfort fokozata						Összesen
	összkomfortos	komfortos	félkomfortos	komfort nélküli	szükség-lakás	egyéb lakás	
Lakásszám	3749	20910	3687	5463	1144	56	35009
%	10,7	59,7	10,5	15,6	3,3	0,2	100,0

A kerület 35 453 lakásából 35 009 a lakott, tehát 444 lakás üresen áll akkor, amikor a fővárosban a fiatalok lakáshoz jutása szinte megoldhatatlan kérdésnek látszik. Vajon miért üres „17 bérházyi” lakás? Számptalan válasz lehetséges, azonban kutatásaim alapján úgy tűnik, hogy ez a jelentős nem lakott lakásállomány a slumosodás folyamatába ágyazódva az elnéptelenedést tükrözi. Anélkül, hogy részleteiben belemennék a társadalom vizsgálatába (ezt tanulmányom későbbi fejezete tárgyalja), itt csak arra mutatnék rá, hogy egy rohamosan csökkenő népességű városrészeről van szó (I. rész 6. ábra), ahol a fővárosban egyedülállóan magas az idős népesség aránya (I. rész 9. ábra), ezen belül is az özvegy nőké, hiszen ebben a korcsoportban 1000 férfira 1893 nő jut. Az elnéptelenedést az elvándorlás tovább erősíti.

A lakások üresedésének egyik oka az elhalálozás. Igaz, erre vonatkozó adattal nem rendelkezem, de valószínűsíthető – a kivételektől eltekintve –, hogy az idős házaspárok, ill. egyedülállók nem a 3, ill. 4 vagy annál több szobás összkomfortos vagy komfortos lakásokban laknak, hiszen ezek rezsiköltségei olyan magasak, hogy egy nyugdíjas már nehezen tudja vállalni. Feltételezhető tehát, hogy az alacsony szobaszámú és komfortfokozatú lakások szabadulnak fel, az esetek többségében halálzással, ám az ilyen lakásokba nem szívesen költöznek átlagos társadalmi helyzetű fiatalok, mivel igény szintjüknek ez nem felel meg.

Akkor vajon kik költöznek be ezekbe a lakásokba? Empirikus vizsgálatok alapján megállapítható, hogy ezeket a lakásokat a cigányság foglalja el.

Az 1990-es népszámlálás alkalmával 193-an vallották magukat a kerületben cigány anyanyelvűnek, azonban a valósághoz sokkal közelebb áll a Magyar Nemzeti Atlaszban található adat, miszerint az 1984–1987-es

adatgyűjtés megközelítőleg 5000 fős cigány etnikumú népességet regisztrált a VII. kerületben. Egy a közelmúltban megjelent tanulmányában DEMETER Z. Mária már 15 000 főre becsüli az Erzsébetvárosi cigányság létszámát, hangsúlyozva, hogy számuk növekedésében nem a természetes szaporulat, hanem a vidékről való felköltözés a meghatározó. A kerületben a cigány népességnek azonban mindig nagy volt a migrációja, mert a családoknak fővárosi lakáshoz jutván már a rendszerváltás előtt lehetőségük nyílt a hagyományosan magas gyermekszámra hivatkozva nagyobb, „minőségibb” lakást kérelmezni és elköltözni. Helyükre azonban – családi kapcsolatuk révén – ismét cigányság költözött be.

Az erzsébetvárosi cigányság többsége a rendszerváltást követően is alacsony komfortfokozatú bérlakásokban él, sok esetben emberhez méltatlan körülmények között. Az önkormányzat igyekszik javítani a helyzeten azáltal, hogy saját költségén felújítja a korábban szükséglakásnak nyilvánított bérleményeket, és ezeket ugyancsak a cigányságnak utalja ki, de ezen lakások komfortfokozatán a legritkább esetben tud változtatni, mivel WC, esetleg fürdőszoba beépítésére nincs már anyagi lehetősége. Végsősoron százmilliókat fordít így a városrész vezetése szociális célra, miközben nem jut a lakásprivatizációból jelentősebb bevételhez, ugyanis a társadalom előítéletéből fakadóan a vevők nem szívesen vásárolnak meg olyan lakásokat, ahol a szomszédban szoba-konyhás önkormányzati bérleményekben „félfeudális” körülmények között élnek cigány családok, akik anyagi erőforrás hiányában nem lesznek majd képesek megvásárolni lakásukat és várhatóan nem tudnak majd hozzájárulni a ház felújításához sem. Egy ördögi körnek vagyunk a szemtanúi a 90-es évek elején, amely egyelőre az „öslakosok” toleranciájának köszönhetően nem vezetett helyi konfliktushoz. Azáltal, hogy az önkormányzat szociálisan halmozottan hátrányos cigánycsaládokat telepít a több generáció óta itt élőők számára a polgári élet attribútumát jelentő bérházakba – sajnos azt kell mondani – rombolja a városrész környezeti állapotát, s ezzel megnehezíti saját tulajdonának értékesítését is.

A cigányság mellett a leromlott állapotú lakásokat a szociálisan hátrányos helyzetben lévők fogadják el, akiket hibás társadalmi szóhasználatlaltal lumpen elemeknek nevezhetnénk, de én inkább a „kilátástalan” kifejezést használnám a jóval a létminimum alatt élő, esetleg munkanélküli, alacsony képzettségű polgárok jellemzésére. Egy ilyen környezet – érthetően – a legritkább esetben vált ki vonzó (pull) hatást a társadalomra. De találkozunk-e a taszító (push) hatás érvényesülésével? Sajnos igen. 1970–79 között Erzsébetváros népesség vesztesége 23 728 fő volt, s ebből 18 598 fő a negatív vándorlási különbözet. 1980–89 közötti 9486 fő „veszteséget” regisztrált a népszámlálás, ám a vándorlási különbözet ekkor már „csak” –272 fő volt.

Mi történt tíz év leforgása alatt? A kérdésre a választ akkor kaphatjuk meg, ha megfigyeljük az idősebb, de még munkaképes korú népesség számában bekövetkezett változást. Tíz év alatt ugyanis az erzsébetvárosi idős munkaképes korúak száma csökkenést mutat. Tudjuk, hogy ez idő alatt a természetes fogyás 5130 fő volt, így kézenfekvő, hogy elsősorban a fent említett két főbb korcsoporthoz tartozók egy része emberibb életkörülmények reményében elhagyta az Erzsébetvárost. Elhagyta, mert ekkor anyagi helyzete, továbbá a fővárosban és környékén még elérhető szabad lakásállomány lehetővé tette ezt, azonban 1980–89 között az emelkedő lakásárak, a romló gazdasági helyzet, a rendelkezésre álló lakásállomány fogyása már nem kedvezett a költözni vágyóknak, így az elköltözés a stabilabb anyagi helyzettel rendelkező, idősebb munkaképes korúakat érintette főképpen, akiknek ekkor talán utolsó lehetőségük volt a „menekülésre”.

Tehát az üresedésnek az elhalálozás mellett az elvándorlás is egyik fontos, bár egyre visszaszoruló okozója. Visszaszoruló, mert az életét itt leélő idős korosztály talán, ha tehetné sem hagyná el Erzsébetvárost (hogy miért nem – azt hiszem – nem is kell magyarázni). Közülük akik korábban megtehették, már elvándoroltak, akik maradtak,

azoknak vagy a lakáskörülményeik kielégítőek, vagy ennyira esélytelenek, mint a fiatal munkaképes korúak, ill. a fiatalok.

Erzsébetváros slum jellegének kialakulásához a lakókörnyezet lepusztultságán túlmenően az itt élő, többségében szociálisan perspektívátlan lakosság életviteléből fakadó társadalmi jelenségek közül a bűnözés is hozzájárul. A slum bűnözésének szubkulturális jellege a bűnelkövetők iskolázatlanságából, szakképzetlenségéből, elszegényedéséből fakadó munkanélküliségre vezethető vissza, így ők a megélhetési bűnözés kategóriájába esnek. Sok esetben a városrész területén, ill. a környező kerületekben élő tehetősebb polgárok lakásainak kirablásával, kisebb utcai lopásokkal, a helyismeretből eredő tippadással, gépkocsifeltöréssel biztosítják családjuk számára a mindennapi megélhetést.

Az a tény, hogy Erzsébetvárosban többségében a polarizálódó társadalom alsó szélére csúszott, ill. csúszó polgárok élnek, sajnos tovább siettetti a városrész pusztulását. A mindennapos megélhetési gondokkal küszködő lakosságnak ugyanis sokszor már nem marad már anyagi erőforrása karbantartani, festeni, felújítani saját lakását, portáját, esetleg lépcsőházát, pedig ezek az „apró” munkák, amit az önkormányzat nem tud vállalni, támogatni, még javíthatnának átmenetileg a romló környezeten. Úgy tűnik azonban, hogy ilyen megoldást csak a rehabilitáció, vagy a rekonstrukció hozhat.

Rekonstrukció vagy rehabilitáció

A szakemberek egybehangzó véleménye szerint áttörő s tartós megoldást csak a fejezet címben szereplő két alkalmazása hozhatna. Valóban varázslatra lenne itt szükség? Szó sincs róla, sokkal inkább közös cselekvésre és összefogásra. Az önkormányzat 1,7 milliárd forintos költségvetéséből (1992) – be kell látni – csak foltozgatásra telik, itt kormányzati szintű támogatásra lenne szükség.

De mit is jelent ez a két „varázsszó”? Mindkét latin eredetű szó lényegében helyreállítást jelent, de az építészetben mégis alapvető tartalmi eltérés van a kettő között. A rehabilitáció célja, hogy a belső városrészek ódon, elavult, több évtizede vagy talán soha felújításban nem részesített, de döntő részben megőrzése érdemes épületei, lakásai úgy legyenek korszerűsítve, hogy a történelmileg kialakult városszerkezet karaktereit, városépítészeti értékeit megőrizték, és a városrész funkcionális teljesítőképessége növekedjék. A meglévő épületállomány célszerű hasznosításával, gazdaságos felújításával, tömbbelsőik rendezésével, a fel nem újítható épületek lebontása során pedig a nagyforgalmú és szűk utcák tágasabbá, levegősebbé tételével, s a zöldterületek kialakításával olyan változást kell elérni a lakókörnyezetben, amely a különböző korú és társadalmi állású rétegek számára vonzóvá teszi a letelepedést. Amennyiben egy városrészben rekonstrukcióra kerül sor, ott a funkcionális elérése mellett nem törekszenek a meglévő épületállomány megőrzésére, hanem a gyakran kifizetődőbb átépítést, újjáépítést választják, nem egyszer a városkép rovására.

Miért kellett, ill. miért kell Erzsébetvárosnak megvárnia a százmilliókat felemészítő, drasztikusabb beavatkozás elérkezésének idejét, amikor láttuk hogy a hibák már a harmincas években nyilvánvalóak voltak, s azok korrigálására megítélésem szerint leginkább közvetlenül a II. világháború utáni években lett volna – különösebb áldozatokkal nem járó – lehetőség. Ha akkor a városatyák – hosszú távon gondolkodva – a háborús károk helyreállítása mellett felvállalták volna a Madách sugárút befejezését, támogatták volna néhány még a háborúban sérült tömb szanálását, zöldelő parkok létrehozásával, ill. az öt éves tervek folyamán bekalkulálták volna az egész VII. kerületre kiterjedő belső és külső sortatarozásokat, akkor most Erzsébetváros Budapestnek nem szégyenfoltja, hanem

gyöngyszeme lehetne, s ennek a tanulmánynak nem kellene a harangokat kongatni. Sajnos nem ez történt.

1945 után a lakáskérdés merőben új politikai, társadalmi környezetbe ágyazódott, a lakáspolitikát erőteljes állami ellenőrzés alá helyezték. A forint bevezetése után megtörténik a lakbérek alacsony szinten történő befagyasztása. A lakbérek rögzítésekor tudatosan eltekintettek a tényleges piaci értéktől, amelynek rövid távú megfontolások mellett koncepcionálisan az a mozgatórugója, hogy a bérlakást egyre inkább ingyenes állami szolgáltatássá alakítsák át. 1952-ben történt meg a hatnál több szobás lakóházak állami tulajdonba vétele. A kötött lakásgazdálkodás negatívan befolyásolta a lakásépítés teljesítményét, az alacsony bérek nem ösztönözték a lakásberuházást, sőt a karbantartásoktól is visszatartotta a tulajdonosokat. A magántőke így kieső lakásépítési tevékenységét ugyanakkor nem pótolta megfelelő mértékű állami befektetés. Lakáshiány azonban nem jelentkezett mivel számottevő volt a népességvesztés (elpusztított zsidóság, a korábbi uralkodó osztályok elmenekülése, kitelepítések), végrehajtották a nagyobb lakások belső megosztását, a társbérletesítést is.

1945–1955 között kevés lakás épült, de a helyreállítások, az újjáépítések, a „kitermelt” lakások újraelosztása és a társbérletesítés enyhítették a lanyha lakásépítés keltette feszültséget, amelyhez az is hozzájárult, hogy sok lakást hivatali helyiséggé alakítottak át. 1960-ig az általános lakásmutatók alig jeleznek minőségi javulást az 1945-ös állapotokhoz képest. Az 1958-ban született politikai döntés értelmében 1960-ban indul a 15 éves lakásépítési program, amelynek eredménye, hogy 250 000 lakás épül a fővárosban, és amelynek 35%-a a tervezettől eltérően a magánlakás-építés keretében jött létre. A szakemberek úgy látták, hogy az erőteljes lakótelepi lakásépítés miatt belátható időn belül megszüntethető a mennyiségi lakáshiány és az új vagy első lakásra várók rövid időn belül lakáshoz juthatnak. Amikor pedig a mennyiségi lakáshiány megszűnik akkor előtérbe kerülhet a minőségi lakáshiány felszámolása is, amelynek során azon lakástulajdonosok igényeit is kielégítik, akik méretében és komfortjában nem megfelelő lakással rendelkeznek. A folyamat végső soron maga után vonja a leromlott állagú belvárosi területek felújítását.

Annak ellenére, hogy 1945 után GRANASZTÓI Pál elkészítette a főváros rendezési tervét, a ki tudja hányadik átépítési tervet, a háborús károk felszámolásán, a mindenképpen szükséges állagmegóvási munkákon és az esetenkénti foghíjbeépítéseken kívül, pénzhiányában a belső területeken nem folyt tervszerű városfejlesztési tevékenység. A háború után a tervszerű iparosítás következményeként százezrek költöztek vidékről a fővárosba, így a legfontosabb feladat a szanálásmentes külső területekre koncentrálva, iparosított építési technológiák alkalmazásával az öröklött lakáshiány felszámolása volt.

GRANASZTÓI P. fővárosi rendezési tervének elfogadásakor Erzsébetváros területére építési tilalmat rendeltek el, ami érthető is, hisz egy kész, elfogadott rendezési terv állt a tanács íróasztalán, bár pénzhiányában évtizedekig megvalósíthatatlanul. Így Erzsébetváros lakásállománya mind állagát, mind pedig belső összetételét tekintve tovább romlott, és annyira elavult, hogy korszerűsítése műszaki, gazdasági és nem utolsósorban politikai szempontból egyaránt halaszthatatlanná vált.

Alig több mint húsz évet kellett várni, hogy a Fővárosi Tanács VB az újabb, immáron átmeneti rendezési javaslattal álljon elő 1968-ban. A zseniális, s a kor mértékéhez alkalmazkodva gigantikus terv azonban kivitelezhetetlen volt. (A valósághoz hozzátartozik, hogy megvalósítását az ezredfordulóra datálták.) A sűrű beépítés fellazítása érdekében a Wesselényi utcától É-ra a Klauzál térig, majd a tervezett Madách sugárút

mentén az Almássy térhez csatlakozva 50 m-es zöldsáv létesítését írja elő úgy, hogy a Csengery utca, a Vörösmarty utca és a Dob utca között lévő tömb K-i felét, az ettől É-ra fekvő, Király utcáig terjedő két tömböt pedig teljes egészében zöldterületnek jelöli. A tervből sajnos nem lett semmi, ugyanis a lakáshoz való jog biztosítása akkor is előtérbe került a civilizált emberi környezethez való jog biztosításával szemben. „Kárpótlásul” az ötödik ötéves terv időszakában elvégezték a Rákóczi út sortatarozását, a Madách Imre úti, s az Asbóth utcai épületek teljes, az Almássy téri épületek homlokzati felújítását, valamint megkezdődött a Landler Jenő utcai és a Thököly úti épületek rekonstrukciója.

1978-ban újabb mérnököknek nevezhető döntést hozott a Fővárosi Tanács VB, ugyanis Belső-Erzsébetváros tömbrehabilitációját rendelte el. A rehabilitációra kijelölt tömbök épületeit szerkezeti szempontból a ma is használatos, hagyományos anyagok és szerkezetek jellemzik, azonban az épületszerkezetek statikai szempontból kihasználtak, a beépített anyagok elhasználódása és korróziója, a folyamatos karbantartás, felújítás elhanyagolása az épületek állagának nagyfokú romlásához vezetett, s a házak közül jó néhány az összeomláshoz közeli állapotba került.

Az 1980-as fővárosi rendezési terv – szem előtt tartva a VII. kerületről szóló 1978-as döntést – feloldotta az évtizedes építési tilalmat, s a híressé vált 15-ös tömbben (a Klauzál–Wesselényi–Kazinczy–Dob–Nagy Diófa utcák által határolt terület) megkezdődhetett (Budapesten elsőként!) a tömbrehabilitáció.

Az eredeti rehabilitációs terv a 15-ös tömbben található 303 lakásból 112 meghagyását, felújítását, s a foghíjtelkeken 172 új lakás építését, ill. zöldterület létrehozását javasolta úgy, hogy a rehabilitáció során az itt lévő lakásállomány 100%-át összkomfortossá teszik. A költségvetés ekkor erre a kiemelt állami feladatra 772 millió forintot különített el. Hamar kiderült, hogy a nehéz gazdasági körülmények nem kedveznek a nagyvonalú elképzeléseknek, s a terv átdolgozások sorozatán esett keresztül, míg nem 1984-ben megszületett a végső változat. A meglévő 303 lakást úgy alakítják át, hogy 153-at korszerűsítsenek, a meglévő foghíjak beépítésével 4 új épületben 171 lakást alakítanak ki, így összesen 324 összkomfortos lakást nyernek átlagosan 65 m² alapterülettel.

Ha valaki ma a Belső-Erzsébetvárosban sétál, láthatja a felállított toronydarut, a munkagépeket, s láthatja az eredményt is. Mindenki maga döntse el, hogy sikerült-e megvalósítani az építészek által megfogalmazott rehabilitációs célokat (annytit azonban szabadjon itt megjegyezni, hogy én, aki a Vörösmarty utcában nőttem fel, tátott szájjal, sóvárogva sétálgattam a minap a Belső-Erzsébetváros egynéhány, már felújított házában).

A 15-ös és az azt övező néhány tömb rendbehozatala (bár komoly eredménynek számít az Erzsébetváros megmentésére tett lépések sorában) csupán szépségtapasz. Az összképet nem módosítja, sőt attól kirívóan elüt.

Felmérések tanúsága szerint a VII. kerület épületeinek 80%-a ma még megmenthető. Bár irreális elképzelés a mai feltételek mellett egy egész kerület helyreállítását sürgetni, mégis úgy gondolom, hosszú távon még mindig olcsóbb, s szebb megoldás egy fogat porcelántöméssel megmenteni, mint hagyni elrothadni, s amikor már elviselhetetlenül fáj, akkor kihúzatni, ugyanis pótlása méregdrága!

Az erzsébetvárosiaknak a rehabilitáció melletti másik dédelgetett álmuk a Madách sétány megvalósítása. Tudjuk jól, ez sem újkeletű terv, hiszen a harmincas évek végén a mai Madách téren álló diadalkapu ennek az útnak lett volna a kiindulópontja, s 100 m hosszban maga az út is elkészült. A Károly körútról kiinduló, Belső-Erzsébetvárost a Dob és a Király utcával párhuzamosan átszelő útvonal, ami a Nagymező utcánál torkollana bele a Király utcába, valóban döntően meghatározó változást jelentene a VII. kerület életében. Egyrészt „szellősebbé” tenné a környéket, megszüntetve az itt található elviselhetetlen zsúfoltságot, másrészt az útvonal mellett felépülő új épületek lakásaival modernizálódhatna a kerület lakásállománya. Nem beszélve arról, hogy a tervezők álmai szerint az autósforgalom kizárólag a Király, ill. a Dob utcában bonyolódna, a megfelelő keresztutcák, csakúgy mint maga a Madách sétány, sétálóutcává alakulnának át, a mélyben többezres

parkolóhelyet biztosító garázsokkal, a földszinten a kor követelményeinek megfelelő szolgáltató egységekkel, üzletekkel, éttermekkel.

A tervek szerint a Madách sétány a Belváros meghosszabítása lenne azáltal, hogy a Fővárosi Önkormányzat díszudvarát kinyitnák a Városház utcára és (lebontva a földszintes üzletsort) a Károly körútra, létrehozva egy teret (esetleg egy elegáns felüljárót), amelyen keresztül immáron zavartalan gyalogosforgalom folyna a Belváros és az Erzsébetváros között. Természetesen a Madách sugárút létrejöttéhez is áldozatokra és fővárosi összefogásra van szükség, hisz átvágva egész háztömböket 23 lakóépületet és 23 egyéb építményt kell lebontani, új otthont keresve az itt lakóknak. Ez az út sokkal inkább valóság, mint a teljes körű erzsébetvárosi rehabilitáció, ugyanis a közelmúltban döntött erről a kerület önkormányzata, tudva azt, hogy ez nagy felelősséget ró a képviselőtestületre, hiszen a kerület jövőjét, fejlődését meghatározó építkezés 780 lakás megszüntetésével jár, s ezek közül mindössze 180 nyerhető vissza.

Nem gondolom, hogy a két eljárás rekonstrukció és rehabilitáció közül valamelyik kizárólagossága, de akár kizárólag e kettő együttes alkalmazása meghozná a megfelelő eredményt. A fővárosnak el kell gondolkodnia azon, hogy külterületein milyen megoldással tudna civilizált „lakóteret” biztosítani azon polgárok számára, akik a zsúfolt belterületek lazítása során elvesztik lakásukat. Véleményem szerint egy megfelelően végiggondolt szanálással Erzsébetvárosban korszerű, a kerület fekvésének és értékének megfelelő városrész kialakítására kerülhet sor. Ezzel többet nyerhet a kerület, a főváros, mint a toldozással-foltozással, amire persze, mint láttuk, természetesen nagy szükség van. Erzsébetváros egészségének rendbetétele viszont igen sokba kerülne, amihez egyelőre megfelelő nagyságrendű anyagi erőforrás nem áll rendelkezésre, így a slumosodás elkerülhetetlen.

Erzsébetváros társadalmának átalakulása 1941–1990 között

Visszatulva a tanulmány első részében (Földr. Ért. 1996. 1–2. füzet) már tárgyalt társadalomvizgálatra, megfigyelhető, hogy a II. világháború előtti népszámlálások sokkal részletesebben mérték fel, ill. közölték a népességre és az épületállományra vonatkozó adatokat, mint a későbbiek. Akkor ugyanis még rákérdeztek a nemzetiségi és hitfelekezeti hovatartozásra, amit az elmúlt rendszer népszámlálói sajnos már nem tettek meg. A hitfelekezeti hovatartozás teljesen eltűnt a népszámlálási kötetekből, a nemzetiségi hovatartozás pedig átalakult nyelvismereti tájékoztatóvá. Kerületi bontásban a modern népszámlálás nem közölte az elveszületési, ill. a halálozási számokat, így nem tudom a természetes szaporodást, ill. fogyást 1941 után bemutatni, helyette a tényleges szaporodási, ill. fogyási adatok állnak a rendelkezésemre. Új vizsgálati szemponttal bővült ez a fejezet, t.i. a szociális, ill. a társadalmi helyzetre vonatkozóan következtetésre alkalmasak az iskolázottsági, ill. az egyszemélyes háztartásokat bemutató, s a népesség kor- és nemek szerint összetételét pontosan ábrázoló diagramok, valamint a foglalkozási szerkezetet bemutató adatsorok.

Erzsébetváros lakóinak száma 1941-hez képest 1990-re 43%-kal csökkent (I. rész 6. ábra). A népesség fogyása azonban nem lineáris ütemben történt, hanem két nagy törést mutat. Az egyik a II. világháború, a másik a hetvenes évek konjunktúra időszaka volt. A II. világháborúban a VII. kerület népességét a frontkatonai, a munkaszolgálatos és a polgári veszteségek mellett súlyosan érintette az itt élő, nagyszámú zsidó lakosság értelmetlen elpusztítása. A háború okozta és a természetes elhalálozás mellett a népességszám csökkenéséhez a háborús körülmények közötti kényszerűen visszaesett születésszám is hozzájárult.

1960-ra azonban sikerült a kerületnek kikerülnie a demográfiai hullámvölgyből a Rákosi-korszak népesedéspolitikájának, ill. az üres, de lakható lakásokba vidékről beköltöző lakosságnak köszönhetően (amely a tervszerű iparosítás kínálta budapesti munkahely reményében telepedett le a kerületben). Ám ez a láthatóan stabil állapot nem tartott túl hosszú ideig, hiszen a hetvenes évek elejére az a korosztály került szülőképes korba, amely a háború miatt amúgyis kis számban született. Így ők nem tudták tovább stabilizálni a demográfiai helyzetet, sőt ekkorra a századfordulón született, előregedő népességnél már a természetes halálozás is egyre erőteljesebben jelentkezett. A népességszám csökkenéséhez azonban a korábban már említett hatalmas vándorlási különbség is hozzájárult.

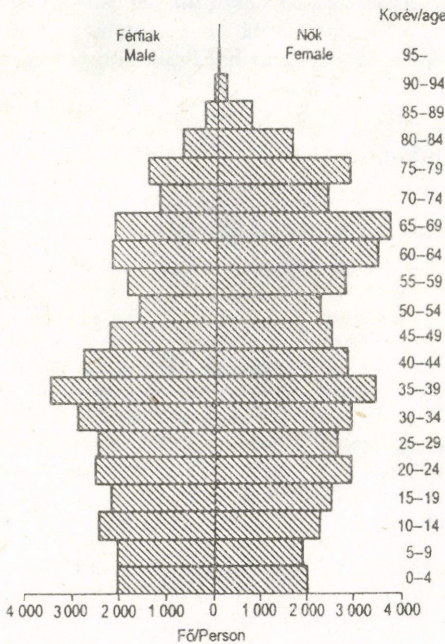
A népesség fogyása, igaz kisebb mértékben, de az elmúlt évtizedben is tovább folytatódott, ugyanis a romló gazdasági helyzetben a gyermekvállalás költségei annyira megterhelik a fiatal lakosságot, hogy csak ritka esetben vállalják a 2–3 gyermek nevelését, ami optimálisan szükséges lenne a társadalom önreprodukciójához (sőt egy gyermek nevelése is több esetben reménytelennek látszik.). Ez folyamat következtében Erzsébetváros öröklött előregedése tovább folytatódik.

A korszerkezet torzulásához az is hozzájárult, hogy a háború utáni bevándorlási időszakban nem a fiatal munkaképes, így szülőképes korú népesség beköltözését regisztrálhatjuk, hanem az idős munkaképes, nem szülőképes korú népesség aránya nő hirtelen a kerületben (I. rész 9. ábra). Ők azok akik mára önreprodukció nélkül tovább öregedve az idős korúak arányát növelik, s akiknek a javuló egészségügyi ellátás következtében az

életkorok is meghosszabbodott. A sávdiaagramot vizsgálva észrevehetjük, hogy minimális növekedés tapasztalható napjainkban a gyermek- és a fiatal munkaképes korúak arányában. Ám szomorúan kell tapasztalnunk, hogy e jelenség valódi oka nem ezen korosztályok létszámnövekedése, hanem az idős, munkaképes korúak számának, főleg az 50–54 éves korosztálynak a drasztikus csökkenése. Ennek oka az erre a korosztályra jellemző, korai egészségkárosodás következtében beálló halálozás.

A korfa amúgy nagyon jól tükrözi egy öregedő társadalom minden vonását. Vaskos, inkább felfelé kiszélesedő alakját a 35–39 éves korosztály, a „Ratkógyerekek” és a „boldog békeidőkben” született nagyobb számú 65–69 éves korosztály „hullámhegye” zavarja meg (2. ábra).

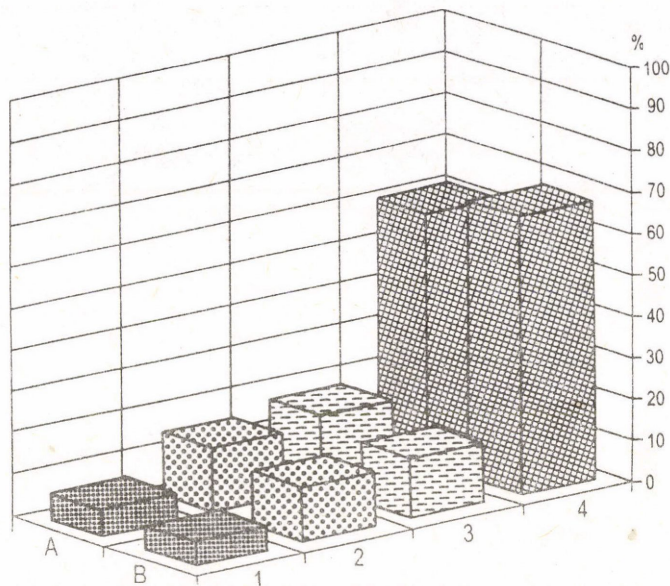
A nemek arányát bemutató diagramon (I. rész 6. ábra) jól látszik az erzsébetvárosi társadalom elnőiesedése. A városrészben az 1000 férfira jutó nők száma 1949-ben 1329 volt, ami 1970-re 1259-re csökkent. Az 1980-as (1283), de főként az 1990-es (1338) adatok a nőtöbbséget jelentős növekedéséről tanúskodnak. A II. világhá-



2. ábra. A népesség korcsoportok és nemek szerinti megoszlása Erzsébetvárosban, 1990

Population by age and sex in Erzsébetváros, 1990

ború után a háború következményeként öröklött nőtöbblet az évtizedek során a lakosság elöregedése miatt megmaradt, ugyanis a férfiak születéskor várható átlagos életkora alacsonyabb mint a nőké, így ennek a hatása kiemelten érvényesül a VII. kerületben. Nem véletlenül hívják Erzsébetvárost az öregek és özvegyek kerületének. Én kibővíteném ezt a kört az „egyedülállók kerülete” elnevezéssel. Ha egy pillantást vetünk az oszlopdiagramra (3. ábra), akkor jól látszik a szomorú valóság, miszerint az egyszemélyes háztartások száma jóval a budapesti átlag felett van. Mondhatnánk, igen, mert sok az egyedülálló özvegy asszony. Pedig közel sem csak erről van szó, hiszen minden korosztályban meghaladják az egyszemélyes háztartások a budapesti átlagot. Összevetve a 3. ábrát az I. rész 5. ábrájával, szembeötlő, hogy kísértetiesen megegyezik az egyszemélyes háztartások és a egyszobás lakások aránya.

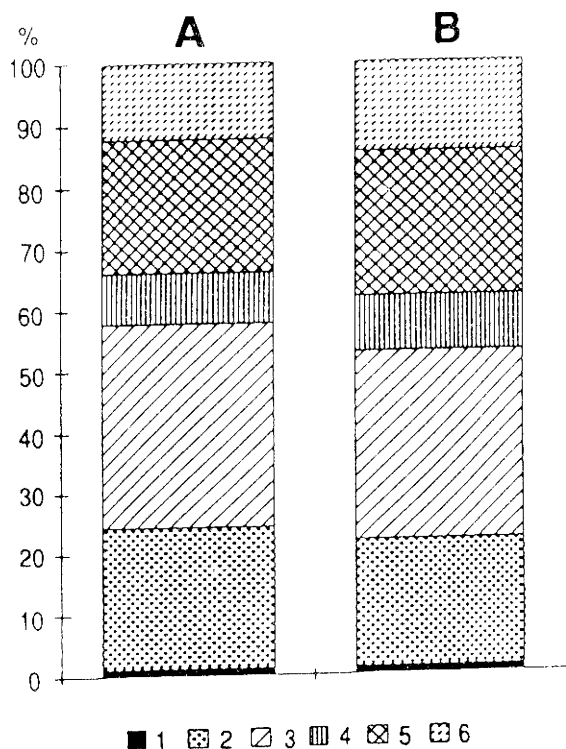


3. ábra. Az egyszemélyes háztartások részesedése az összes háztartásból háztartástípusonként Erzsébetvárosban (A) és Budapesten (B), 1990. – 1 = fiatalkorúak; 2 = középkorúak; 3 = időskorúak egyszemélyes háztartása; 4 = egyéb egyszemélyes háztartások

Ratio of single households in total households by households types in Erzsébetváros (A) and Budapest (B), 1990. – 1 = single households of younger; 2 = middle-aged; 3 = older people; 4 = other single households

A 20. sz.-i emberhez nem méltó környezet kényszeríti rá a társadalmat, hogy a tőle idegen, monogám életmódot folytassa, hisz ezek a sötét lyukak, amelyeket a statisztika lakásnak nevez, teljesen alkalmatlanok egészséges emberi életre. Így kénytelen élni Erzsébetváros lakóinak közel 40%-a. Úgy gondolom, nem túlzás ezt a két adatot egymásra vetíteni. Természetesen előfordulhat, hogy három–négy szobás lakásokban élnek egyedülálló emberek, de ebben az esetben még inkább elkészerítő, hogy egyszobás lakásban élnek ketten, vagy többen is.

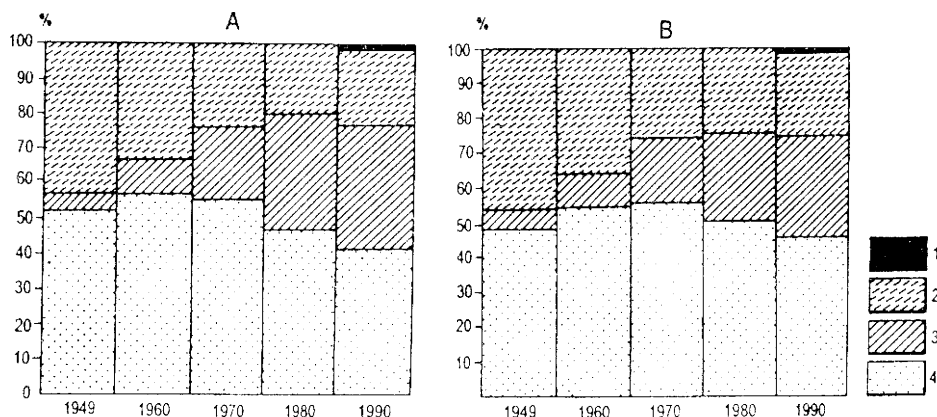
Akárhogy is értelmezzük az adatokat, a helyzet így is, úgy is katasztrófális, mert emlékezzünk csak vissza SAARINEN soraira, aki felhívja a figyelmünket arra, hogy mennyire fontos a megfelelő környezet egy fejlődőképes társadalom felépítéséhez. Ilyen környezetben pedig minden, csak nem fejlődőképes társadalom épül, hiszen – mint már utaltam rá – a szoba-konyhában itt nem az elit, s még csak nem is a középréteg él. Hathatós bizonyíték erre a népesség iskolai végzettsége, ami meghatározó ma egy civil társadalom megítélésében. Nos, Erzsébetvárost illetően e tekintetben igencsak le vagyunk maradva a budapesti átlagtól (4. ábra).



4. ábra. A 7 éves és idősebb népesség iskolai végzettség szerinti megoszlása Erzsébetvárosban (A) és Budapesten (B), 1990. – 1 = 0 osztályt; 2 = 1–7 osztályt; 3 = 8 osztályt; 4 = szakközépiskolát és szakmunkásképzőt; 5 = gimnáziumot végzettek; 6 = felsőfokú végzettségűek aránya

Educational structure of population aged 7 or more years old in Erzsébetváros (A) and Budapest (B), 1990. – 1 = persons finished 0 school year; 2 = 1–7 school year; 3 = 8 school year; 4 = secondary technical college and training school; 5 = secondary grammar school; 6 = highschool

A korábban már említett előregedést a népesség gazdasági aktivitásának vizsgálatánál is tapasztalhatjuk (5. ábra). Igaz, hogy budapesti átlagban is csökken az aktív keresők aránya, de itt Erzsébetvárosban rohamosabb ütemű és nagyobb mértékű ez a folyamat. Míg



5. ábra. A népesség gazdasági aktivitás szerinti megoszlásának változása Erzsébetvárosban (A) és Budapesten (B), 1949–1990. – 1 = munkanélküliek; 2 = eltartottak; 3 = inaktív keresők; 4 = aktív keresők

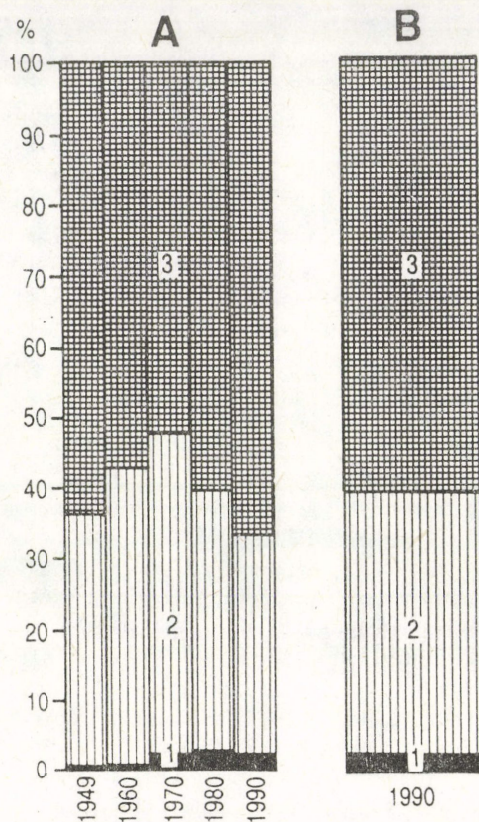
Change in the of population by economy activity in Erzsébetváros (A) and Budapest (B), 1949–1990. – 1 = unemployed; 2 = dependents; 3 = inactive earners; 4 = active earners

Budapesten az eltartottak aránya az egész vizsgált időszak alatt magasabb, addig Erzsébetvárosban az inaktív (elsősorban nyugdíjasok) aránya a nagyobb. Napjaink égető problémája a munkanélküliség is nagyobb arányú volt 1990-ben Erzsébetvárosban, mint Budapesten.

Erzsébetváros aktív keresőinek 2/3-a – a városrész funkciójához igazodva – a szolgáltató szektorban, közel 1/3-a az ipar (építőiparban), míg elenyésző hányaduk a mezőgazdaságban dolgozik (6. ábra). Az ábrát értékelve úgy tűnik, hogy milyen jó ütemben fejlődik Erzsébetváros, hisz aktív keresőinek részvétele a szolgáltatási szektorban folyamatosan nő. 1990-ben még a budapesti átlagszintet is jócskán meghaladta. Ám, ha tovább vizsgálódunk rájöhethünk, hogy a kép csalóka, hisz az itt élő aktív keresőknek csupán 26,7%-a dolgozik a kerületben, a maradék 73,3% eljár más kerületbe, ill. más településre dolgozni. Az a 96%-nyi eljáró, akinek a fővároson belül van a munkahelye, elsősorban a V., VIII., XIII., XIV. és a VI. kerületben dolgozik.

Sajnos, a kerület munkahelyeinek gazdasági szektorok szerinti megoszlásáról nincs adat, de a fentebb leírtak ismeretében megállapítható, hogy a szolgáltató szektor dominál. Egy ilyen jó forgalmi helyzetű kerület esetében, mint Erzsébetváros, nem meglepő, ha az itt dolgozó aktív keresőknek csupán 17%-a erzsébetvárosi, hisz látuk, hogy az itt lakó aktív keresők jelentős része a környező kerületekbe jár el dolgozni. A bejárók összetételében azonban nem annyira a környező kerületek lakói dominálnak, ugyanis a jelentősebb létszámot kitevők közül ott találjuk a XI., III. és X. kerületet is.

A lesújtó társadalmi helyzetkép javulására egyetlen megoldást látok: a megfelelő társadalmi környezet létrehozását. Nyilván tudomásul kell venni azt, hogy ha ilyen mértékben élnek emberek a létminimum alatt, ill. annak szintjén, mint hazánkban, akkor nagy változásokra nem lehet számítani. De ha Erzsébetváros a fiatalok, a középosztály, a vállalkozók számára megfelelő környezetet fog nyújtani (a korszerű épületállománytól a tiszta levegőn át a bűnözés megelőzéséig), akkor azok ide telepedve felpezsdíthetik Erzsébetváros társadalmi és gazdasági életét.



6. ábra. Az aktív keresők fő gazdasági ágak szerinti megoszlásának változása Erzsébetvárosban (A) 1949–1990 között és arányuk Budapesten (B) 1990-ben. – 1 = mezőgazdasági; 2 = ipari; 3 = terciér keresők

Change in the rate of active earners employed in main branches of national economy in Erzsébetváros (A) between 1949 and 1990, their rate in Budapest (B) in 1990. – 1 = agricultural; 2 = industrial; 3 = tertiary earners

Erzsébetváros funkcionális szerepéről

Erzsébetváros „születésétől” fogva a belső lakóhelyi öv részeként elsősorban lakófunkcióval rendelkezik. Ezt egészíti ki a század eleje óta növekvő szolgáltató, ellátó szerepköre.

A század húszas, harmincas éveiben Erzsébetvárost a kávéházak, s a mozik kerületének hívták. Mára a kép annyiban módosult, hogy a kávéházakat a kor igényeihez alkalmazkodó kereskedelmi és vendéglátóhelyek váltották fel. Ezek száma 1990-ben 96 volt, s ezzel budapesti viszonylatban a VII. kerület az előkelő 3. helyen állt az V. és a XIII.

kerület mögött. A mozik számát tekintve a városrész máig megőrizte vezető szerepét, mert Budapest 55 mozija közül 10 a kerületben található.

A Magyarország Nemzeti Atlaszában közölt ábra szerint az Erzsébetváros funkcionális morfológiai szempontból 4 jól elkülöníthető lakóövezetre osztható:

1. A Károly körút–Erzsébet körút–Rákóczi út– Király utca által határolt Belső-Erzsébetváros, ami nagyvárosi beépítésű, intézményekkel erősen átszőtt lakóövezet.

2. Az Erzsébet körút–Rottenbiller utca–Király utca–Rákóczi út által határolt terület, ami nagyvárosi beépítésű lakóövezet.

3. A Rottenbiller utca–Dembinszky utca–Rákóczi út–Aréna út által határolt terület szintén nagyvárosi beépítésű, intézményekkel erősen átszőtt lakóövezet.

4. A Városligeti fasor–Dembinszky utca–Dózsa György út–Rottenbiller utca által határolt terület nagyvárosi beépítésű, de lazább szerkezetű lakóövezet.

Erzsébetváros lakófunkcióját mi sem bizonyítja jobban, minthogy az alig több mint 2 km²-en fekvő városrészben 1351 lakóház, ill. 35 453 lakás található. A lakóházzám csökkenésének fő okai egyrészt a második világháború pusztításai, másrészt az egyéb okok miatti lebontások. Az 1980-ban feloldott építési tilalom után megindult foghíjbeépítés következtében a kerületben a lakóházzám növekedésnek indult (I. rész I. táblázat).

Érdekes, hogy miközben a lakóházak száma csökken, addig a lakások száma 1970-ig emelkedik. Magyarazattal az I. rész 5. ábrája szolgál, amelyen jól látszik, hogy csökkentették a három–négy, ill. annál többszobás lakások számát a súlyos lakáskérdés megoldására (a lehető legrosszabb megoldást választva), úgy, hogy a nagyobb alapterületű lakásokat kettéválasztva két kisebb „lyukat” hoztak létre. 1990-ig pedig – a lakóházzám növekedést szemlélve – az újonnan épített, ill. felújított lakóházakban létrehozott nagyobb alapterületű, így a korábbi lakásszámnál kevesebb lakás regisztrálása okozta a csökkenést.

A kerület bérházjellegét bizonyítja a lakófunkció dominálása, hisz az egy lakóháza jutó lakás a VII. kerületben 26,2 (szemben a budapesti 4,7-es átlaggal). Meglepőnek tűnhet, de Budapest döntően egy földszintes, 1–2 szobás lakóházakból álló világváros. A metropolisz rangot többek között a főváros arculatát jelentősen meghatározó belső, zsúfolt kerületek adják, köztük a VII. kerület, amelyben a lakóhelyfunkció mellett egyre erősödik az ellátó-szolgáltató jelleg. Úgy is fogalmazhatok, hogy napjainkban a city kiterjedését fedezhetjük fel Erzsébetváros területén.

Nehéz ma meghúzni Budapesten a „city” határát. Egy biztos, régen túl van azon a képzeletbeli vonalon, amelyet ma a közvélemény annak tart. A Belvárost körülvevő belső kerületek előnyére a city rohamos ütemben terjeszkedik, életet lehel, lüktetést visz a slumosodó városrészek szürke hétköznapjaiba. Ebből a terjeszkedésből leginkább az Erzsébetváros profitál, hisz a klasszikus cityvel a „legszorosabb” összeköttetésben áll. Az Erzsébet körúton, a Rákóczi úton, a Király utcán sétálva mindig is olyan érzése volt a járókelőnek, hogy a Belvárosban sétál, kirakat kirakat hátán, üzletek, vendéglátóhelyek, színházak, mozik. Fény, csillogás, még elérhető áron.

Mára a kép annyiban változott, hogy megkezdődött a city terjeszkedése a Rákóczi úttal és a Király utcával párhuzamos utcákban, túlhaladva az Erzsébet körúton is. Ma leginkább a Wesselényi utcában érzékelhető a folyamat, ahol a tömbrehabilitáció során újjáépített házak földszintjén sorra nyílnak a pazar kis üzletek (elsősorban irodatechnika, elektronika), vendéglátóhelyek (két kínai étterem is működik az utcában). Ébrednek az egykori Gettó.

Erzsébetváros a boltok számát tekintve a 3. helyen állt 1990-ben a Belváros és a Józsefváros mögött, azonban a boltok alapterületében már ekkor a 2. helyet foglalta el Józsefváros mögött, ahol még ma is a szürkébb „szatócsboltok” a jellemzők.

Tévedés ne essék, a city terjedése csak néhány főútvonalat, s egynehány mellékutcát érint az Erzsébetvárosban. A kerület nagyobb része belülről rothad, bár a Madáchsétány megépülésével talán van némi esély a lepusztulás késleltetésére, hisz a tervek szerint a sétány a Belváros meghosszabbításaként bevásárló utcává válik, s ez mint a kapillárisokban szerteágazó nedvesség frissítőereje meghozhatná a városrész éledését.

Erzsébetváros lakó-szolgáltató funkciója mellett tankönyvbe illően mutatja a belső lakóhelyi öv egyéb funkcióit. Számos kis- és középüzem, raktár mellett itt találjuk az Egyetemi és az Atheneum Nyomdát, a Közlekedési, Hírközlési és Vízügyi Minisztériumot, az Állatorvostudományi Egyetemet, az ELTE Tanárképző Főiskolai Karát, továbbá a Bárczy Gusztáv Gyógypedagógiai Főiskolát.

Erzsébetvárosnak hosszútávon meg kell őriznie lakófunkcióját, hiszen erre „teremtődött”, de feltétlen élnie kell a társadalmi környezet javítása szempontjából elengedhetetlen, színvonalas szolgáltató, ellátó funkciók bővítésével, amire megvan a lehetősége.

Bérházainak utcára nyíló, földszinti szakaszán hatalmas kiaknázatlan tér van üzlethelyiségek, irodák létesítésére, amelyek bérleti díjaiból, adóiból fokozatosan lehetőség nyílna magának a teret biztosító bérházaknak a rendbetételére is. Tudom, hogy ez a forrás önmagában még kevés, de ma az önkormányzatnak feltétlenül támogatnia kell az ilyen jellegű kezdeményezéseket is, hisz csak egy „civilizált” társadalmi környezet segítheti elő egy magát „európainak” nevezhető polgárság kialakulását Budapest e városrészében is.

IRODALOM

(Kiegészítés az I. rész irodalmához)

- DEMETER Z. M. 1994. A budapesti népesség nemzetiségi, etnikai arculata: honos népcsoportok és bevándorlók. – A szerző magánkiadása, Budapest, 192 p.
- GYÁNI G. 1992. Bércszárnya és nyomortelep. A budapesti munkáslakás múltja. – Magvető Kiadó, Budapest, 213 p.
- LICHTENBERGER, E.–CSÉFALVAY Z.–MICHAELA, P. 1995. Várospusztulás és felújítás Budapesten. – Magyar Trendkutató Központ, Budapest, 216 p.
- MOLNÁR J. 1984. A város és a bűnözés. Kriminológiai és Kriminológiai Tanulmányok 21. Közgazdasági és Jogi Könyvkiadó, Budapest, pp. 99–136.

SOCIAL GEOGRAPHICAL SURVEY OF ERZSÉBETVÁROS II.

by G. Michalkó

S u m m a r y

Erzsébetváros, District 7th of Budapest, used to be a belt of orchards, manors and croplands outside the city walls. In the beginning of the 19th century building up was begun resulting in narrow streets and one or two level houses, a few of which still standing. The construction of the impressive Great Boulevard was a major event in the history of the district. It was the time of building large blocks of flats to let. Today's urban scenery of the district is based upon the heritage of the past. District 7th can be described with crumbling walls, propped outside galleries and the lack of architectural space.

Erzsébetváros is the smallest and the most densely populated district of the capital. Processes have started, the totality of which can be called slumming. It is manifested in the dilapidating of the buildings, outmigration of the local population, concentration of the disreputable social groups, worsening of the public security and the distortion of the local population's age structure.

There have been many projects since the beginning of the century, aiming at 'lightening up and airing' this crowded urban quarter. They, however, were not realised, due to the lack of financial means, first of all. The so called block -renovation that was started with the united efforts of the capital's districts has been only a 'beauty spot', hiding the real problems.

Translated by I. TÓZSA

(A cikk folytatása a 298. oldalról)

Az új vezetés legsürgősebb teendője az OMSZ pénzügyi helyzetének rendezése volt. A meteorológiai szolgáltatások skálája pedig már a korábnál sokkal szélesebb alapon szerveződött újjá. A lakosságnak nyújtott alapvető tájékoztatáson túlmenően kiépült egy szolgáltatási program, amely a gazdasági és infrastrukturális felhasználók széles körét látja el ultrarövid, rövid- és középtávú meteorológiai előrejelzésekkel, valamint éghajlati adatokkal és szakvéleményekkel. Környezetvédelmi célú, levegőkémiai-, ózon- és radiológiai méréseket folytatnak, s a csernobili katasztrófa nyomán létrehozott Országos Nukleáris Balesetelhárítási Rendszer keretében a Szolgálat 12 állomásán méri az összbeta-aktivitást és 22 állomáson a gamma-dózteljesítményt.

Az OMSZ sugárzás- és ózonszűrő hálózata Európa egyik leghosszabb ózonszűrő megfigyelési (Dobson-spektrométeres) sorozatával rendelkezik. 1993 tavaszán a hálózatban is észlelhető volt a sztratoszférikus ózonszökkenés és az ennek nyomán fellépő (biológiailag káros és veszélyes) UV-B ibolyántúli sugárzás növekedése. Az 1993-ban installált Weather Man-rendszer alapja az UNIX operációs rendszerrel működő számítógép, amely 2 adatbázis-processzorból és 2 nagyon gyors, speciális adat-kommunikációs processzorból épül fel. A rendszer magában foglalja a WMO távközlési rendszerén (GTS), valamint a nemzetközi repülésmeteorológiai hálózaton (MOTNE) érkező adatok fogadását és elosztását, gyűjti a hazai hálózat adatait, továbbítja ezeket a nemzetközi hálózatba, valamint adatokat és előrejelzéseket továbbít a különféle állami, kereskedelmi és katonai felhasználók, továbbá a polgári repülés számára.

CZELNAI akadémikus munkájaként a magyar meteorológia 125 éve fennálló központi intézményéről tudományos rálátással és nagy szakmai tapasztalattal, finom intelligenciával (és nem kevés humorral) megírt, tanulságos történelmi tapasztalatokat is elének táró, olvasmányos könyvet forgathatnak a kedves olvasók.

MOLNÁR KATALIN