

Társadalomföldrajzi vizsgálatok Sarród, Fertőújlak és Nyárliget térségében¹

VIDÉKI IMRE²

1995. nyarán az ELTE II. éves földrajz szakos hallgatóival kérdőíves felmérést készítettünk Sarródon. A vizsgálat célja a falu szociálgeográfiai, demográfiai jellegzetességeinek a feltárása, a foglalkoztatottság, az infrastrukturális ellátottság, a fő jövedelmi források felmérése volt. Érdeklődtünk aziránt is, hogy vajon a mezőgazdaságban végbement változások – pl. a kárpótlás – hatására hányan váltak egyéni gazdálkodóvá?

A térséggel való előzetes megismerkedés után került sor a felmérésre. A kérdőívet ANTAL Zoltán szerkesztette, a felmérés egy hétig tartott. Tanulmányunkban a vizsgálat eredményeiről számolunk be. E helyen is köszönettel tartozunk Sarród lakosságának és nem utolsósorban hallgatóinknak a felmérés segítségéért, ill. lebonyolításáért.

Sarród rövid bemutatása

Sarród Magyarország ÉNy-i részén, a Fertő-tó DK-i szomszédságában, Sopron közelében található község. Egyes források szerint a falu Keréktó-dűlő nevű részén talált romok, téglá- és cserépdarabok, a római korból származnak, azt igazolva, hogy már régóta lakott hely. A település nevének első írásos említése [Saro(I)d, Sarud, Saruld] 1313-ból való. Ebben az időben Sarród rendezett település, bíróval. Feltehető, hogy a XIII. sz.-ban a Hanság peremén levő, mocsaras területen fekvő falu katonai jelentőséggel és egyházi szereppel rendelkezett. A község egy régebbi pecsétjén ugyanis a „Sigilla in oppido Sarród” felirat látható. A pecséten templom rajza vehető ki.

A község helye a Fertő-tó vízszint-változásainak hatására többször is módosult. Az erre utaló legrégebbi okmány 1420-ból származik. 1457-ben német elnevezéssel is felbukkan a település: Schrollen. (Győr-Moson-Sopron megye kézikönyve. 811. old.)

A sajátos, egyedi természeti arculattal rendelkező táj megőrzésének a gondolata több évtizede merült fel. A jelenlegi Fertő-Hanság Nemzeti Park Fertő-tavi részét még 1991-ben nyilvánították tájvédelmi körzetből nemzeti parkká. 1994-ben bővült ki a Hanság tájvédelmi körzet területével, és ugyanabban az esztendőben egyesítették az osztrák területen fekvő nemzeti parkkal. A közös Fertő-Hanság Neusidler See-Seewinkel Nemzeti Park 27 229 ha-nyi területéből 19 629 ha található magyar földön. Ebből közel 4000 ha fokozottan védett terület. Figyelemre méltó, hogy Magyarországon ez volt az első olyan intézmény, amely egy szomszédos állammal közösen kívánta a természeti értékeket megővni, fenntartani. A Fertő-tó Közép-Európa harmadik legnagyobb területű állóvize, a szikes tavak legnyugatibbra található maradványa. A tó vize igen sekély, magas sótartalmú, vízszintje erősen ingadozó. Hazánkra eső 75 km²-nyi felületének négyötödét nádas borítja, feltöltődése előrehaladott állapotban van.

A sekély vízü területek és a nádasok a madarak fészkelő-, táplálkozási- és vonulóhelyei. A Nemzeti Park egyéb élővilágából a hullók, a halak, a növények közül a szárazságtűrő pusztai gyepek, a

¹ A tanulmány a T 022 933 témaszámú OTKA kutatás keretében készült.

² ELTE Társadalom- és Gazdaságföldrajzi Tanszék, 1083 Budapest, Ludovika tér 2.

molyhos és a cseres tölgyek, a kosborok stb. is nemzetközi jelentőségűek. Ezért kiemelten védett élőhely; MAB Bioszféra Rezervátum.

A közös nemzeti park magyar igazgatósága Sarródon székel, az 1993-ban megépült Kócsagvárban. Érdekes, hogy évszázadokkal ezelőtt idáig – a révig – terjedt a Fertő-tó.

A Fertő medencéje mellett a Hanság a nemzeti park másik tájegysége. Korábban a mocsárvilág összeköttetésben volt a Dunával és a Fertő tóval is. A felszíni vizekkel való összeköttetést a lecsapolási munkálatokkal és a folyószabályozással megszüntették, de a felszín alatti összeköttetés természetesen megmaradt. A lápvilág kialakulása a jégkorszak után kezdődött; ekkortól nagymennyiségű növényi anyag keveredett a vízfolyások iszapjával. Így jött létre a lápi föld, a *hany*.

A táj mai arculata a 18.–20. sz.-ban végzett vízrendezési munkálatok révén alakult ki. 1777–1779. között a Pomogy és Süttör vonalában megépült töltés elválasztotta a Hanságot és a Fertőt. Ez volt az első nagyszabású antropogén beavatkozás a tó, ill. a környék természeti viszonyaiba. A később megépült – a tavat lecsapoló – Hanság-főcsatorna a mintegy ezer km hosszúságú csatornahálózat vizét is összegyűjti és levezeti. Az 1950-es években a Hanság lecsapolása befejeződött, az egykori mocsárvilág helyén rétek, kaszálók, telepített erdők, néhol szántók találhatók.

Sarród népességföldrajza

A népességszám változásának áttekintése

A falu lakosságszáma vonatkozóan a múlt század elejétől vannak adatok, amelyek azonban csupán Sarród központi belterületéről adnak felvilágosítást. Az egyéb területekre nincsenek, vagy hiányosak az adatok. E megjegyzéssel bocsátjuk közre az alábbi statisztikát (*1. táblázat*):

*1. táblázat. Sarród népességére vonatkozó adatok, fő**

Év	Lakosságszám	Év	Lakosságszám
1820	610	1910	787 (1242)
1830	640	1920	824 (1478)
1840	649	1930	933 (1565)
1850	633	1941	1527 (1527)
1860	632	1949	1662 (1662)
1870	703 (788)	1960	1748 (1629)
1880	698 (716)	1970	1582 (1520)
1890	755 (977)	1980	1488 (1394)
1900	722 (1125)	1990	1345 (1248)

*A zárójelben levő számok 1870-től 1960-ig a jelenlevő, 1960-tól pedig a lakónépességre vonatkoznak. Forrás: ÉLŐ D.: Sarród monográfiája, 1937; 1980. évi népszámlálás 8. kötet; 1990. évi népszámlálás 10. kötet.

Századunk elején a falu területének nagyobb része a Fertő-tó elhagyott medrének D-i, a szomszédos térszinnél 1–3 m-rel magasabbra emelkedő peremén helyezkedett el. Ma 6 km-nyi távolságot kell a Fertőig megtenni. Közigazgatásilag három uradalmi major tartozott Sarródhoz: Nyár(a)smajor, Lászlómajor és a trianoni határmódosítást követően Mekszikópuszta. Az új határ kijelölése után Mekszikópuszta határállomás lett.

A határváltozás miatt a Tószög területéről számos magyar nemzetiségű lakos költözött Sarródra, mindenekelőtt Mekszikópusztára.

Az 1897-ben megépült, keskeny nyomtávú Fertővidéki Helyiérdekű Vasút érintette a falut. A kisvasutat az Esterházy-család építtette, elsősorban a birtokon megtermelt termények szállításának a megoldására. Az 1960-as években szűnt meg az itteni forgalom. Részben egykori nyomvonalán halad a tavat megkerülő kerékpárút hazai szakasza.

1960-ban a falu önálló tanácsú község, a fent említett három majorság és Mekszikópuszta vasútállomás is hozzá tartozik. Ekkor a kapuvári járás részeként összesen 1748 fő lakta. Villany és vízvezeték minden településrészen található. Kivétel a vasútállomás, ahol csak villany van. A majorságok vízellátását – fűrt kutakból – még az Esterházyak építtették ki.

1970-ben – lakossági kezdeményezésre – Mekszikópuszta felvette a Fertőújlak, Lászlómajor és Nyár(a)smajor pedig a Nyárliget nevet.

Ebben az évben Sarródnak 810, Fertőújlaknak 387, Nyárligetnek 367, az egyéb területeknek 18 lakosa volt, azaz összesen 1582 fő élt a településen. (A Magyar Népköztársaság Helységnévtára, 1973.) Sajátos vonás az egyéb belterületen élő népesség magas, közel 50%-os aránya.

1971. ápr. 25-én a falu a Fertőd székhelyű nagyközségi közös tanács társközségévé vált. A közigazgatási önállóság részbeni elvesztése összefüggött a falu akkori és jövőbeli szerepének a megítélésével.

Meg kell jegyeznünk, hogy a népességre vonatkozó statisztikai adatok még ugyanazon adat-szolgáltató esetében sem feltétlenül egyeznek meg. Az 1995-ös helységnévtárban és a népszámlálási kötetben szereplő adatok eltérése valószínűleg abból ered, hogy a census után bekövetkezett utcaelcsatolást (népességcsökkenést) a helységnévtárban visszamenőlegesen is figyelembe vették.

A településrészenkénti népességszám a helységnévtárak adatai szerint a következőképpen alakult (2. táblázat):

2. táblázat. Sarród lakosságának településrészek szerinti megoszlása 1980-ban és 1990-ben, fő

Településrész	Népességszám	
	1980	1990
Sarród központi belterület	808	631
Fertőújlak	252	181
Nyárliget	323	270
Egyéb (külterületi) lakott hely	11	2
<i>Sarród összesen:</i>	<i>1394</i>	<i>1084</i>

Forrás: A Magyar Népköztársaság Helységnévtára 1985; A Magyar Köztársaság Helységnévtára 1995.

A népesség száma tehát egy évtized alatt rohamosan, 22,2%-kal csökkent, amely messze meghaladta az országos átlagot. Sarródra vonatkozóan az 1950–1990. között eltelt négy évtizedben a falu népességmegtartó erejét befolyásoló jelentősebb eseményeket az alábbiak szerint csoportosíthatjuk:

- a határsávba ipar elvétele települt,

- a legfontosabb foglalkoztató ágazat a mezőgazdaság volt, amelyet erőteljesen gépesítettek,
- e két folyamat következményeképpen munkalehetőség is alig volt, (új munkahelyek kis számban létesültek),
- a fiatal, mobilisabb lakosság elvándorolt,
- az odavándorlás csekély volt,
- a születések számának folyamatos mérséklődése, és az elvándorlási veszteség következtében a lakosság erőteljesen elöregedett,
- közlekedési szempontból „zsákutca-helyzet” alakult ki,
- határmenti fekvése, a megközelíthetőség adminisztratív nehézségei miatt egyéb ágazatok – pl. az idegenforgalom – sem játszottak szerepet a település gazdasági-társadalmi életének fellendítésében.

Ezen tényezők külön-külön is hátrányosan befolyásolnák a népességszám alakulását. Együttes, és kölcsönösen egymást erősítő hatásuk vezetett az utóbbi évtizedek rohamos lakosságszám csökkenéséhez. Az 1990-es évtizedben két – a falut érintő – esemény hatásának folyamatos érvényesülése feltételezhető. Az egyik maga a rendszerváltás, amely – a politikai változáson túl – a földrajzi fekvésből adódó előny kiaknázását teszi lehetővé. A másik: a falu 1992-ben visszanyeri közigazgatási önállóságát, elszakad Fertődötől. Ebben az évben a lakosság száma jelentősen csökken, mivel egy teljes utcát – a Váci Mihály utcáról, ill. annak 178 lakójáról van szó – Fertődhöz csatolnak. A helyszínt ismerve az elcsatolás nem meglepő, mivel Fertőd Sarróddal az elmúlt évtizedek során gyakorlatilag „összenőtt”, jelenleg is csupán egy utcán kell átmenni, hogy egyik településből a másikba kerüljünk. Fertőszéplak ugyancsak „karnyújtásnyira” van Sarródtól.

Az előbb említett események közül a geográfiai fekvés máris kedvező változás hordozója. A határ átjárhatósága, a közúti határátkelő megnyitása Nyárliget és Pomogy (Pamhagen) között természetesen a forgalom növekedésével jár együtt. Már az 1990-es évtized első felében több osztrák állampolgár vásárolt házat, vagy telket Sarródon, nem beszélve a bevásárló turizmus jellegű látogatásokról. Ennek nem csupán a bolti vásárlásban van jelentősége. Egy fogtechnikus kifejezetten azért települt családjával a faluba mert abban reménykedik, hogy a két ország eltérő árszínvonala miatt jól fizető páciéntúrát tud kiépíteni. Két gyermeke is az ő foglalkozását kívánja folytatni. Tudjuk, e jelenség nem új, hiszen pl. Sopronban már évtizedes hagyományai vannak. A másik – a visszanyert önállóság – csupán lehetőség: ennek kihasználása elsősorban a falu vezetőinek a rátermettségén, tehetségén múlik.

Az 1990-es évtized a falu népesedésének újabb szakaszát jelentheti. Az 1990–1995. között regisztrált vándorlási mérleg többlete erre utal. Az mindenképpen figyelemre méltó, hogy hosszabb időszak óta a vándorlási mérleg először pozitív (*3. táblázat*). Ugyanakkor a természetes szaporodás kedvezőtlen egyenlege az országos helyzethez hasonló. Sajnos nem valószínűsíthető, hogy az itteni gazdasági körülmények a születések számának lényeges emelkedéséhez járulnának hozzá. Másrészt a lakosság korösszetétele is olyan, amely végső soron a természetes fogyás felé billentheti el a mérleg nyelvét (*4. táblázat*). Vizsgálatunk idején a község népessége – az önkormányzat adatai szerint – állandó és ideiglenes lakóival 1083 főt számlált. Mi 321 lakás és az azokban élő 1021 lakos adatait vettük fel. Ebből 28 fő ideiglenesen más településen élő lakos. A 28 főből 13-ra vonatkozóan vannak további adataink – pl. a nemzetiségi hovatartozásra –, amelyeket természetesen feldolgoztunk.

3. táblázat. Sarród népmozgalmi mutatóinak változása 1960-tól, fő

A lakónépesség alakulása		Természetes szaporodás		Vándorlási különbözet	
Év	Népesség	Időszak	Változás	Időszak	Változás
1960	1629	1960-1969	-158	1960-1969	-239
1970	1520	1970-1979	21	1970-1979	-147
1980	1394	1980-1989	-75	1980-1989	-71
1990	1248	1990-1995	-30	1990-1995	18

Forrás: 1970–1979 közötti időszakra vonatkozóan: Az 1980. évi népszámlálás, 8. kötet. 1980–1989 közötti időszakra vonatkozóan: Az 1990. évi népszámlálás, 10. kötet.

4. táblázat. Sarród népességének nemenkénti kormegoszlása, 1995. július, fő

Férfiak				Nők			
6 évesig	7–14 év között	15–59 év között	60 év felett	6 évesig	7–14 év között	15–54 év között	55 év felett
23	41	273	132	25	38	240	221

(Fertőújlakon pl. 72 ház van. Ebből 6 lakatlan, 3 épületet pedig nyaralónak használnak. Így e településrészen 63 házat mértünk fel. A lakatlan házak közül csak 4-et vettünk figyelembe, mivel időközben két épületet lebontottak.)

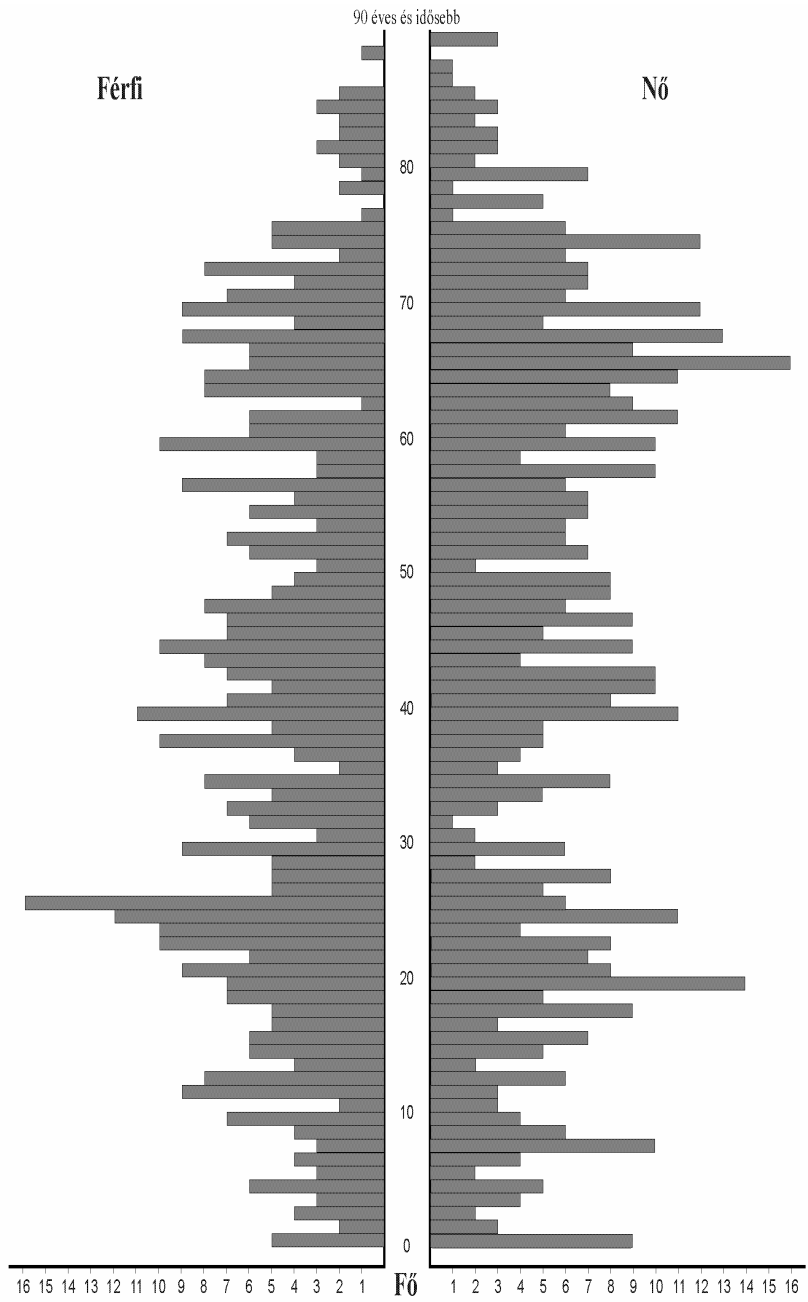
A falu korfája maturus állapotú korszerkezetet mutat. A fiatalok száma olyannyira kevés, hogy az évtizedek óta tapasztalható alacsony gyerekszámot előre vetítve bizonyosra vehető a későbbi, – tovább folytatódó – előregedés. A korfán (1. ábra) jól látható a mobilisabb korosztályok hiánya, amely részben az alacsony természetes szaporodással, részben pedig a megelőző időszakok elvándorlási (migrációs) veszteségével magyarázható. A mobilis korú kohorszok közül a 20–24 évesek jelentenek kivételt, mindkét nem esetében. Ennek többnyire az az oka, hogy az ide tartozók döntő többsége még nem házas. Így – bár ez a nőkre igaz inkább – fel sem merült az esetleges elköltözés kérdése. Figyelemre méltó a legtermékenyebb korban lévő nők szintén alacsony száma.

Kiugróan magas viszont az idős korúak, a hazai tendenciának megfelelően főleg a nők aránya. Az öt éves kohorszokat figyelembe véve 40 év fölött mindenütt nő-többség tapasztalható. A népesség nemek szerint megoszlását tekintve 52,7% nő, és 47,3% férfi található a faluban. A 15 évesnél fiatalabb népesség aránya egynolcad (12,4%), míg a 65 évesnél idősebbeké 21,3%! Ha a 60 évesnél idősebb lakosság részesedését tekintjük, arányuk 30,5%, a magyar – nemzetközi összehasonlításban is igen magas – mutatót 50%-kal haladja meg!

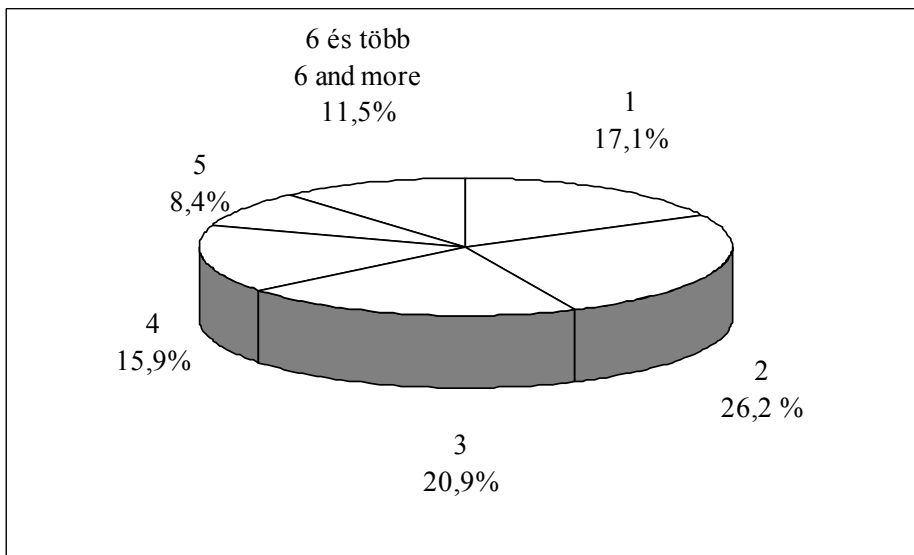
Az eltartott népesség rátája a következő:

$$\frac{217}{127} \cdot 100 = 170,9$$

A 127 fő a 15 évesnél fiatalabb, a 217 fő a 65 évesnél idősebb, a 677 fő pedig a 15–64 év közötti lakosság számát jelenti.



1. ábra. Sarród népessége nem és kor szerint, 1995 július
 Population of Sarród by sex and age, July 1995. (Person, left side: Male, right side: Female)



2. ábra. A családnagyság szerinti megoszlás Sarródon. (szerk. VIDÉKI I. 1999). – 1–6 és több = családtagok száma

Distribution by family size in Sarród (ed. VIDÉKI, I. 1999). – 1–6 and more = number of family members

Az öregedési index ugyancsak magas értéket ér el

$$\frac{127 + 217}{677} \cdot 100 = 50,8$$

Ebben az esetben a megfelelő számok jelentése a fentivel megegyező.

A családnagyság bemutatására a 2. ábra szolgál. Ide tartozik az, hogy az összesen 321 családból feltűnően magas a kizárólag nyugdíjasból álló családok száma. A családok közül csaknem minden harmadik – 103, azaz 32,1% – nyugdíjasból áll. 43 egy, 56 két, míg 4 három főből összetevődő nyugdíjas familia él Sarródon. (A tanulmányban Sarród alatt – ha azt külön nem említjük – a központi belterületet, valamint Fertőújlakot és Nyárligetet együtt értjük.)

Nemzetiségek

A falu nemzetiségek szerinti megoszlását vizsgálva megállapítható, hogy a figyelembe vett 1006 főnyi népesség 9 kivétellel mind magyarnak vallotta magát. Mindössze 3 német, 1–1 osztrák, szlovák, két szlovén és két, Vajdaságból menekült került a nemzetiségek közé. Itt érdemes megjegyezni, hogy az eltelt évszázadok során mindig is magyar településnek tartották Sarródot. A mai állapotra szintén ez jellemző.

Nősülés miatt egy osztrák állampolgár lakik Sarródon, aki ausztriai munkahelyét megtartotta.

A régmúltban ritkán fordult elő, hogy nemzetiségek nagyobb számban költöztek a faluba. Ilyen volt pl. az 1710–1714. közötti pestisjárványt követő időszak, amikor is – mivel az akkori népesség egyharmada elpusztult – cigány családok települtek be. A források szerint beilleszkedésük zavartalan volt. Az utolsó utalás amely rájuk vonatkozik, egy 1870-ből származó térképen a „Cigányszer” elnevezés.

Az anyanyelv tekintetében ugyancsak egyöntetűség jellemzi a községet.

Iskolai végzettség

Vizsgálatunk szerint a 6 évesnél idősebb lakosokat számba véve 527 fő végzett hat osztályos elemi, vagy nyolc osztályos általános iskolát. 280 lakos rendelkezik középfokú, 24 főiskolai, 11 pedig egyetemi végzettséggel. Jelenleg 80 gyerek általános iskolai-, 28 középiskolai tanuló, 6 főiskolás, végül 2 fő egyetemista. Megjegyezzük, hogy Sarród központi településrészén, a templom melletti általános iskola alsó tagozatát még 1970-ben bezárták és a sarródi gyermekek a körzetesítés következtében főleg Fertődre járnak iskolába. A fertőújlaki tanulók Fertőszéplakon részesülnek oktatásban. Az egykori iskolában óvoda működik. Említést érdemel, hogy korábban mindegyik településrészben volt általános iskolai alsó tagozat. Fertőújlakon pl. az 1990-es években a volt iskolát egy osztrák környezetvédelmi szakember vásárolta meg, azzal a céllal, hogy ott környezetvédelmi oktatási központot hozzon létre. Az utóbbi években a 25 férőhelyes, két óvodapedagógusnak munkát adó óvodában 20 körüli, ám egyre csökkenő a gyermeklétszám. Néhány esztendeje még három óvónő volt alkalmazásban itt.

A középiskolások egy része a Fertődön – az Esterházy-kastélyban – levő Porpáczy Aladár Kertészeti Középiskola és Szaktanácsadó Központ tanulója. Az iskolában magyar és német nyelven is oktatnak. A Központnak két újabb kollégiumi épülete Sarródon található. Középiskolások pl. Sopronba és Kapuvárra is járnak Sarródról.

Sajnálatos tény a felsőfokú intézménybe járók alacsony száma. A felsőfokú végzettség nem igazán vonzó, a faluban az iskolázottság társadalmi rangja alacsony. Ez országosan is igaz, ám valószínű, hogy a falvakban – mivel elsősorban mezőgazdasági és oktatási szakemberek dolgoznak – még erősödik is az ilyen nézet. Főleg azért mert, a nagy agrárgazdaságok – kb. egy évtized óta – veszítettek jelentőségükből, ill. azért is, mert a pedagógusok évtizedek óta az alulfizetett közalkalmazottak közé tartoznak. Szorgalmas vállalkozóként magasabb jövedelmet lehet elérni.

Több esetben a középkorúak iskolai végzettsége fölülmúlja (középfok), a fiatalabb (18–20 éves) korosztályét, akik sokszor csupán az általános iskola 8. osztályát fejezték be. Ez is a tanulás, az iskolázottság leértékelődését jelzi (5. táblázat).

5. táblázat. A sarródi lakosság iskolai végzettségére vonatkozó adatok, fő

Iskolai végzettség				Jelenleg tanul			
Ált. isk.	Középisk.	Főiskola	Egyetem	Ált. isk.	Középisk.	Főiskola	Egyetem
527	280	24	11	80	28	6	2

Felmérésünkben a nyelvismeretre vonatkozó kérdést is feltettünk. Igen sokan (138 fő) beszélnek – igaz eltérő szinten – németül. Angolul 12 fő tud. Az egyéb nyelvek ismerete: orosz (5 fő beszéli), olasz, román 2–2 fő, francia, szerb-horvát, cseh, szlovák, ukrán, szlovén 1–1 fő.

A falu földrajzi fekvése, a nemzeti park, a közelben lévő Esterházy-kastély mind idegenforgalmi vonzó tényezőként hatnak; emiatt is kiemelt fontosságú kérdés a nyelvtudás.

Foglalkozási szerkezet

A foglalkoztatottság tekintetében 1970-ben kiugró volt a mezőgazdaság jelentősége: a 985 fő foglalkoztatott 60,3%-a dolgozott ebben a szektorban. A legfontosabb foglalkoztató egység a helyi Haladás Mezőgazdasági Termelőszövetkezet volt, 457 fővel. A helyi munkalehetőséget bővítette – igaz csak szerény mértékben – a Fertői Nádgazdasági Vállalat telepe. A kereskedelemben 5 fő dolgozott. A községben működő kereskedelmi egységek (4) közül 3 italbolt volt, csupán egy vegyesbolt üzemelt Sarródon. 1970-ben a településen nem volt sem ipari, sem építőipari vállalat. A keresők jelentős hányada így a közeli Fertődre (építőipari szövetkezet, állami gazdaság), Fertőszentmiklóstra (Fertői Nádgazdasági Vállalat), továbbá és elsősorban Sopronba (GySEV, Autójavító Vállalat, Selyemipari Vállalat, Soproni Ruhagyár, EM Építőipari Vállalat) járt el dolgozni.

A foglalkozási szerkezet az elmúlt 25 évben számottevően átalakult. Először is az aktív népesség száma jelentősen mérséklődött: 1995-ben már kevesebb volt mint 400 fő. Az aktívak aránya a 15–64 év közötti korban lévő népességhez viszonyítva csupán 55,4%-ot tesz ki. A vizsgálat szerint a foglalkoztatottak harmada dolgozott a mezőgazdaságban, negyede az iparban és kettőtöde a szolgáltatásokban.

Mint fentebb említettük, 1970-ben egyedül a helyi székhelyű termelőszövetkezet több falubelit foglalkoztatott, mint ahányan ma összesen aktív keresők. Bár a Haladás Mezőgazdasági Termelő-, Szolgáltató- és Értékesítő Szövetkezet ma is a legjelentősebb foglalkoztató, az eltelt időszakban számottevő változás következett be itt is. 1989-ben még 131 taggal, 185 nyugdíjossal és 7 alkalmazottal rendelkezett a szövetkezet. 1995-ben utóbbiak száma 21-re emelkedett, a munkaviszonnal rendelkező tagok száma 84-re csökkent, 19-en nem ott dolgozó tagok, míg a nyugdíjas tagok közé 149 fő tartozott.

Az állami gazdaság utódszervezeteinél (pl. a Fertői Mezőgazdasági Rt.-nél) 13 fő, mezőgazdasági szövetkezetben 100 fő, egyéni gazdálkodóként 9 fő dolgozik. Az ipari foglalkoztatottak száma 97 fő. A különféle szolgáltatási ágazatokban 156-an dolgoznak. A harmadik szektor megerősödése erre az évtizedre tehető; a kollégium, a Kócsagvár, a panziók megépülése mind a terciér szektorban foglalkoztatottak számának gyarapodását segítette elő. Ugyanakkor a korábban is jelentős foglalkoztatónak számító közlekedés, szállítás, hírközlés ma is számottevő Magyar Posta, a Matáv és főleg a GySEV révén. Meg kell említeni a magánfuvarozók szerepét is. A kereskedelemben, a

közigazgatásban, az oktatásban és az egészségügyben foglalkoztatottak számában viszonylagos stabilitás figyelhető meg.

Az ipari foglalkoztatottak más településen dolgoznak. A közeli Fertőd konzervüzeme, a Velux tetőtéri ablak gyára, az ugyancsak országosan ismert Ferbau, a fertőszentmiklósi székhelyű, de több teleppel is rendelkező Fertő-tavi Nádgazdasági Rt., és soproni cégek is említhetők. Egy magyar állampolgár munkavállalási engedéllyel Ausztriában, egy sportszergyárban dolgozik.

1995. nyarán 22 asszony részesült gyermekgondozási segélyben, vagy díjban. Bár az akkori önkormányzati források 14 fő munkanélküli járadékost említenek, akik havi 6720 Ft-ban (a minimális nyugdíj 80%-ában) részesedtek, felmérésünkben 36 fő jelezte, hogy ilyen juttatást kap. 16 fő vallotta magát munkanélkülinek. Ha a járadékosok és a munkanélküliek számát összevetjük a foglalkoztatottak számával 13,9%-os munkanélküliségi rátát kapunk. Ez felülmúlja az országos, és jóval meghaladja a megyei átlagot. Az Ausztriában, ill. az itthon alkalmilag végzett munkáért kapott pénz azonban némiképpen javít a lakosság jövedelmi helyzetén. A foglalkoztatásra vonatkozó összevont adatsort alább mutatjuk be (6. táblázat):

6. táblázat. A sarródi lakosok foglalkoztatására vonatkozó adatok, fő

Aktív keresők			Gyes, gyed	Munkanélküli járadékos		Egyéb jövedel- mú	Nyugdíjas		
Férfi	Nő	Összesen		Férfi	Nő		Férfi	Nő	Összesen
223	152	375	22	17	19	49	138	220	358

Az életkörülmények

A korábbi évszázadokban az itt élők vályogból építkeztek, a férfiak fő foglalkozása a halászat volt. Az 1930-as években jellemző volt az utcás falu jelleg. A Fő utcán még 60–70 évvel ezelőtt is elsősorban a módosabb gazdák laktak. 1935-ben a házak egyharmada földes, 27%-a téglás, míg kétötöde padlós volt. Ezek az adatok utalnak az egészségügyi veszélyekre is.

A foglalkozást tekintve a halászat mellett a nád- és gyékényfonás volt jellemző. Az aratás 4–5 hétig tartott, augusztus elejétől szeptember elejéig-közepéig. Ez a (házi)ipar a téli időszakra biztosította a megélhetést. A fonás novembertől áprilisig tartott. A nád aratása – mivel jórészt a vízben mozogva történt – számos egészségügyi problémát okozott.

A mezőgazdaság számára, mindenekelőtt a föld műveléséhez a talajadottságok nem voltak igazán kedvezőek. Ennek a korábban vízjárta terület az oka. A növénytermesztést tekintve az 1930-as években a gabonafélék, pl. a búza, a rozs, az árpa, ill. a cukorrépa (a közeli cukorgyár miatt) termelése emelkedett ki. A zöldségfélék termesztése viszonylag csekély jelentőségű volt. (A változó időkre utal az a tény, mely szerint a múlt század közepe táján Sarród és vidéke híres volt káposztatermesztéséről.)

Az állattartás jelentősége csak a Fertő-tó felületének a csökkenése után vált fontossá. Ebben a természeti okok mellett a több szakaszban elvégzett lecsapolási munkák is közrejátszottak. A kiszáradt részek biztosították ugyanis a legelőgazdálkodáshoz a területet. Az 1700-as években a térségben a legelőváltó gazdálkodásnak egy sajátos formája alakult ki: a legeltetés után a területeket néhány évig pihentették, kaszálónak használták, majd ezt követően hajtották rá ismét az állatokat.

Meg kell emlékezni a szénakereskedelemtől is: Sarród – a 19. sz. közepétől – a tágabb környéken nevezetes volt e termékéről. A lovassággal rendelkező helyőrségekbe (pl. Sopron, Kőszeg, Bécsújhely) szállítottak rendszeresen szénát.

Az 1950–1990 közötti időszakot a viszonylag lassú fejlődés jellemezte. A település az 1950-es években kiosztott nagyobb telkeken, Sarród központi belterületén Fertőd irányába terjeszkedett. A Kossuth L. utcában az egyik oldal teljesen, a másik – az alacsony terepszint, ill. a talajvíz miatt – csak hiányosan épült be. Ma ez, a modernebb rész ölt utcás falu jelleget. (A falu központi belterületét a 3. ábra mutatja be.) Fertőújlak és Nyárliget is ez idő tájt vált uradalmi majorságból szabályos utcahálózattal rendelkező faluvá (4., 5. ábra). Az önkormányzattól kapott térképeket egyrészt egyszerűsítettük, másrészt aktualizáltuk. (Pl. feltüntettük a felmérés óta épült házakat.)

A falu infrastrukturális ellátottságára vonatkozóan 1970-re van megbízható forrásból leírás. Az ivóvízellátás fejlesztésére 1971–1975. között került sor. Orvosi rendelő, művelődési házak, könyvtárak – pl. Nyárligeten – épültek fel. Sarródon óvoda nem, általános iskola viszont működött, amelyet akkor 127 fő látogatott.

A lakások száma 418 volt, amelynek közel 50%-a 1945–1959 között épült. Valamennyi épület földszintes volt, 49 rendelkezett fürdőszobával, 404 lakásban volt vilány, 320 volt a (palackos) gázfogyasztó háztartások száma. (A Fertő-táj monográfiáját előkészítő adatgyűjtemény. 5. kötet.)

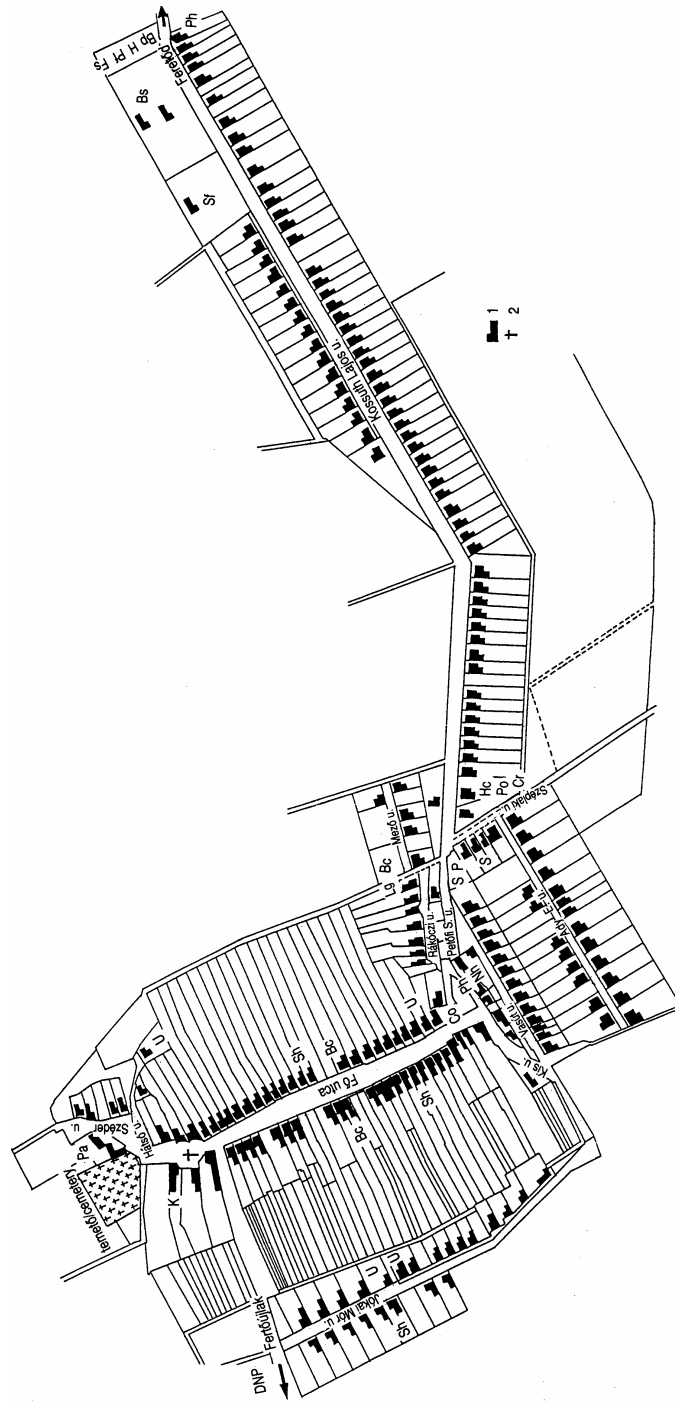
Az 1990-es évtizedben számos, jelentős változásnak lehettünk tanúi. 1991-ben Sarród bekapcsolódott a telefonhálózatba. Telefon – a nyilvános állomásokon kívül – az általunk felmért lakások több mint 80%-ában volt. 1970-ben mindössze 6 db távbeszélő állomás volt a faluban.

Időrendi sorrendben a vezetékes gáz építése a következő: 1992-ben megtörtént az első néhány tucat lakás bekötése, 1995-ben már 138 háztartás csatlakozott a hálózatra. A palackos gázzal együtt a háztartások 96%-a használ gázt. A vezetékes gázt Petőházáról vezették a faluba. A hálózat kiépítése 1993-ra fejeződött be.

Nagy fontosságú volt a szennyvíz-elvezető csatornahálózat építése, amely 1994-ben kezdődött és 1996-ra épült ki Sarród központi belterületén. A KSH adatai szerint 1996-ban már 31 itteni lakás szennyvizét tisztították mechanikai és biológiai tisztítással. A közcatorna hálózat 5,2 km hosszúságú, és Sarród a Fertőendred központú Fertőmenti Regionális Szennyvízesatorna és Gyűjtő Rendszer tagjaként Fertőújlakon és Nyárligeten jelenleg is tovább építi a hálózatot, amely 1999-re fog elkészülni. A szennyvíz-elvezető csatornahálózat építése egészségügyi okok mellett azért is sürgető feladat, mert – az állandóan magas talajvízállás következtében – a nemzeti park szigorúan védett értékei is veszélybe kerülnének, szennyeződnének. A közműöllő – a fejlesztés ellenére – Sarródon sem záródott: a csaknem minden lakásba bevezetett víz, ill. a 90%-ban meglévő fürdőszoba mellett 1995-ben csak a lakások jó kétötöde rendelkezett szennyvíz-elvezetővel. Ezen a helyzeten javít a közcatorna-hálózat.

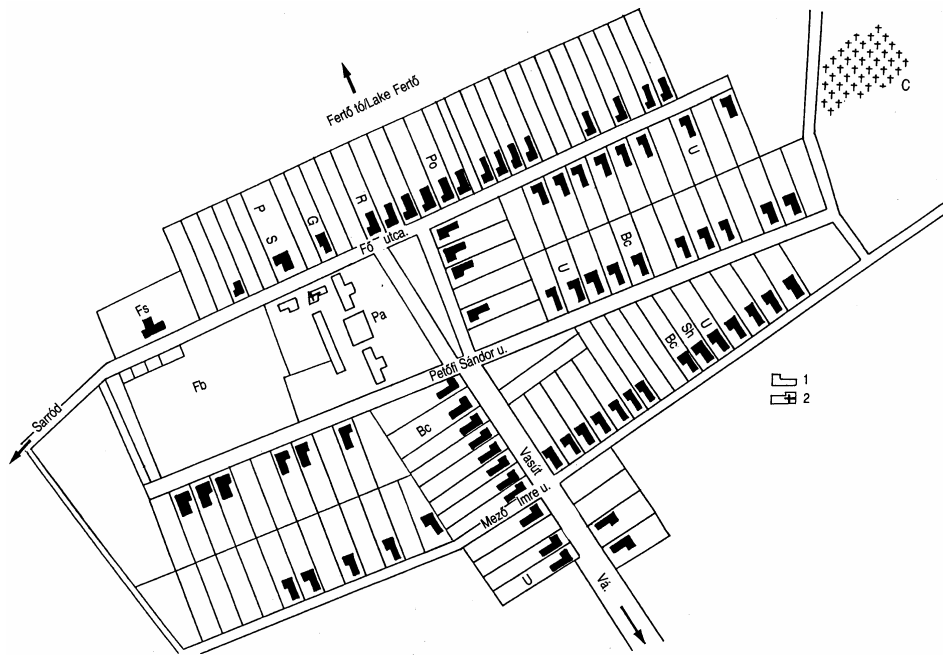
1996 óta orvos is lakik, és rendel Sarródon. A rendelő a művelődési ház felújítása és bővítése révén alakult ki. Itt hetente 4, Fertőújlakon, Nyárligeten és Fertőszéplakon heti 2–2 alkalommal van rendelés. Gyógyszertár a közeli Fertődön található. Posta Sarródon, fiókposta Fertőújlakon működik. Nyárligeten nincs postahivatal. Templom mindhárom helységben van, Nyárligeten két éve épült fel az új, modern templom. Papok Agyagoszsergényből, ill. Fertődről járnak át, hetente két alkalommal.

A GySEV-nek egy kis forgalmat lebonyolító szárnyvonala – Fertőszentmiklós–Pomogy között – érinti Sarródot, ám vasúti megálló a központi belterületen nincs, csak Fertőújlakon. A legközelebbi vasútállomás innen 4 km-re, Fertőszentmiklóson van.



3. ábra. Sarród központi belterületének térképe. - 1 = épület; 2 = templom; Nh = új ház; U = lakatlan ház; Bc = épülő ház; Hc = kulturház; Sh = nyaraló; S = vegyesbolt; P = kocsma; DNP = nemzeti park igazgatósága; Ph = panzió; Bp = szépségszalon; H = fodrász; Pf = képkeretező; Fs = virágbolt; K = óvoda; Lg = polgármesteri hivatal; Co = isz-iroda; Cr = tanácssterem; Sf = állami gazdaság irodája; Bs = bentlakásos iskola; Po = posta; Pa = parókia

General map of Sarród. - 1 = building; 2 = church; Nh = new house; U = unoccupied house; Bc = building under construction; Hc = house of culture; Sh = summer house; S = store; P = pub; DNP = Directory of National Park; Ph = pension; Bp = beauty parlour; H = hairdresser; Pf = picture-framer; K = flower shop; Lg = kindergarten; S = store; Bp = beauty parlour; H = house of culture; Sh = house of culture; Hc = house of culture; Hc = house of culture; U = unoccupied house; Nh = new house; U = unoccupied house; Bc = building under construction; Hc = house of culture; Hc = house of culture; H = hairdresser; Pf = picture-framer; Cr = consulting room; Sf = state farm office; Po = post office; Pa = parsonage



4. ábra. Fertőújlak központi belterületének térképe. – 1 = épület; 2 = templom; U = lakatlan ház; Bc = épülő ház; R = kutatóház; Fb = egykori határőrségi épület; Fs = egykori iskolai épület; P = kocsmá; S = vegyesbolt; Po = posta; G = gabonataroló, csűr; Pa = parókia; Sh = nyaraló; C = temető

General map of Fertőújlak. – 1 = building; 2 = church; U = unoccupied house; Bc = building under construction; R = research house; Fb = former border-guard barracks; Fs = former school; P = pub; S = store; Po = post office; G = granary; Pa = parsonage; Sh = summer house; C = cemetery

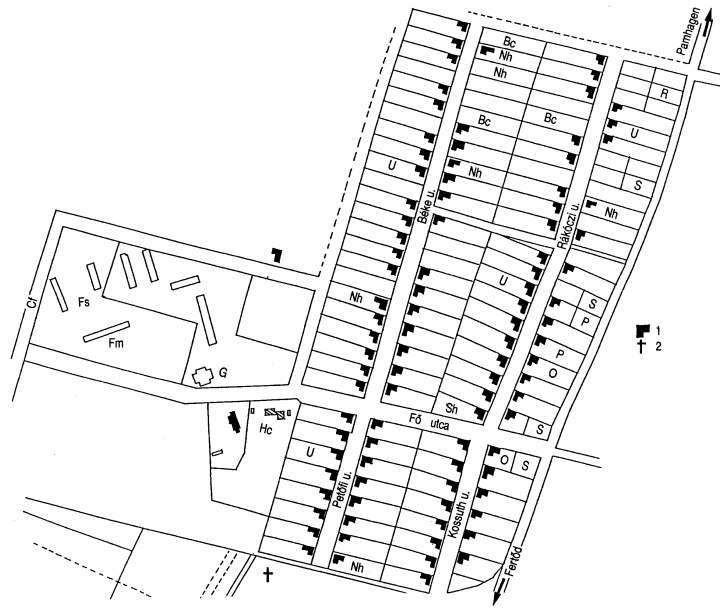
Felmérésünkben 321 lakás adatait vettük fel. A településrészek összesített adatait közöljük alábbi táblázatunkban (7. táblázat).

7. táblázat. Sarród lakásállományára vonatkozó adatok*, 1995.

A lakás tulajdonjoga			A lakás ellátottságára vonatkozó adatok						Fűtés			
Magán	Állami	Bér	Telefon	Villany	Víz	Fürdőszoba	WC	Csatorna	Gáz	Hagyományos	Etázs	Egyéb
310	6	5	262	321	316	304	290	141	309	137	167	17
96,5	1,9	1,6	81,6	100	98,4	94,7	90,3	43,9	96,3	42,7	52,0	5,3

*A táblázat felső sorában a darabszám, alsó sorában a százalékos érték szerepel.

A sarródi lakások átlagterülete 95 m², amely döntően 85–115 m² között változik. Egy átlagos méretű lakás 3 szobából áll. Természetesen ebben is nagy eltérések



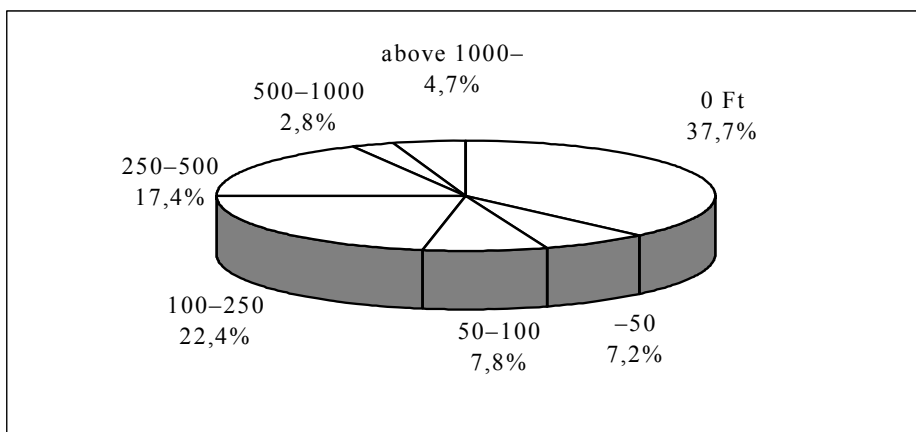
5. ábra. Nyárliget központi belterületének térképe. – 1 = épület; 2 = templom; Nh = új ház; U = lakatlan ház; O = egyéb épület; Bc = épülő ház; Hc = kultúrház; Sh = nyaraló; S = vegyesbolt; P = kocsmá; R = étterem; G = gabonátároló, csűr; Fs = egykori istálló; Fm = takarmány keverő üzem; Cf = állattartó telep

General map of Nyárliget. – 1 = building; 2 = church; Nh = new house; U = unoccupied house; O = other building; Bc = building under construction; Hc = house of culture; Sh = summer house; S = store; P = pub; R = restaurant; G = granary; Fs = former stables; Fm = feedstuff mixer; Cf = cattle farm

találhatók: egyszobás lakás ugyanúgy van, mint 6, sőt 8 szobás ház. 1990 óta (1995 nyaráig) a lakáskorszerűsítésre fordított összeg összesen 80,1 MFt-ot tett ki. Noha 121 lakásban egyetlen fillért sem fordítottak a korszerűsítésre, a sarródi átlag 250 ezer Ft. 15 olyan családot írtunk össze, ahol legalább 1 MFt jutott rekonstrukcióra, vagy új ház építésére. A korszerűsítésre fordított összegek megoszlásáról ad tájékoztatást a 6. ábra.

Jövedelmi viszonyok

A jövedelmi viszonyokat tekintve az egy főre jutó havi nettó jövedelemre kérdeztünk rá. A 321 háztartás döntő többségében az egy főre eső havi jövedelem nem haladja meg a 15 000 Ft-ot. A háztartások 77,9%-a ebbe az alacsony jövedelmi kategóriába esett. A háztartások 14,0%-ában egy főre maximum 20 000 Ft, 3,1%-ában 25 000 Ft jutott havonta. Csupán a családok 5,0%-ában jeleztek 25 000 Ft-nál magasabb egy főre jutó jövedelmet.



6. ábra. A lakáskorszerűsítésre fordított összeg megoszlása, 1000 Ft-ban (szerk. VIDÉKI I. 1999).

Distribution of sums of money spent for flat renewal, in 1000 Ft (ed. VIDÉKI, I. 1999).

A dolog kényességére való tekintettel állítottunk fel ilyen jövedelmi kategóriákat. Még így is megállapítható, hogy az esetek jelentős hányadában csak közelítést kapunk – mégpedig alábecsültet – a jövedelmi viszonyokról. Igen nagy számban vállalnak a faluból a szomszédos Ausztriában munkát, jórészt illegálisan. Az ilyen munkavállalás általában nem folyamatos, gyakran szezonális, ám esetenként komoly jövedelmet biztosít a munkavállaló számára. A leggyakoribb a napszám-jellegű munkavállalás; a haszonnövények ültetése, palántázása, betakarítása, ill. az építőipari tevékenység (kőműves és ács munka) végzése. Szállodai alkalmazottról, takarítást vállaló egyénről is tudomást szereztünk a felmérés során. Megjegyezzük, hogy az órabérek 50 osztrák schilling körül mozogtak. Egyes esetekben az illegálisan végzett munka napfényre kerülése azonban veszélyeztetné a munkanélküli járadék folyósítását, vagy a fogadó államban járna szankciókkal. Természetesen dolgoznak ebből a településből Ausztriában munkavállalási engedéllyel rendelkezők is.

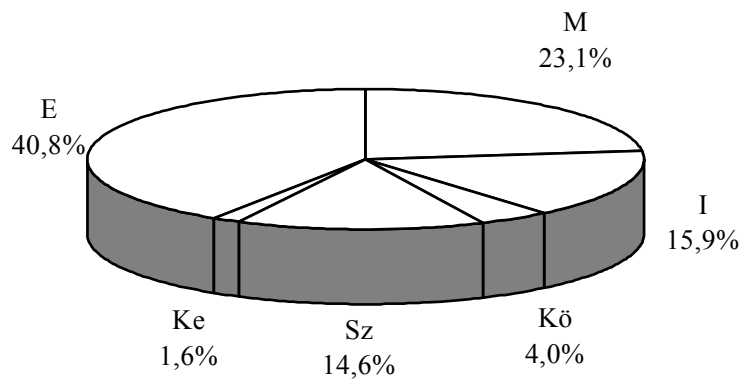
A Sarródon házat, vagy telket vásárló osztrák és magyar tulajdonosok számára végzett munka, megbízás ugyancsak bővíti az alkalmi jövedelemszerzés lehetőségét. (Csupán Fertőújlakon 27 telket vettek meg osztrákok, Sarródon pedig 2 házat vásároltak, és újítottak fel – nyaralónak – a szomszéd országból.)

A család fő jövedelmi forrásai

A jövedelmi forrásokat rangsorolva – a felmérés tanúsága szerint – meglepő eredményre jutunk. A mezőgazdaságot mint elsődleges jövedelemforrást a családok nem egészen egynegyede jelölte meg. (A mezőgazdaság jelentőségéhez hozzájárul, a föld bérbeadásából – pl. termelőszövetkezetnek, egyéni gazdálkodónak, külföldinek –, valamint a megművelt területről eladásra kerülő termékek bevételeiből származó jövedelem.) Az ipart csupán a válaszadók egyhatoda, míg a közlekedést, a kereskedelmet és az

egyéb szolgáltatásokat (oktatás, egészségügy, közigazgatás stb.) egyötöde. Ugyanakkor a nyugdíj a legfontosabb jövedelemforrás a családok csaknem kétötödénél! Ez az arány meghaladja a nyugdíjasok – egyébként is magas – részesedését. Pontos adatokkal a 7. ábra szolgál.

A mezőgazdasági tevékenységgel kapcsolatosan rákérdeztünk arra, hogy melyek az eladásra kerülő növények, állatok, ill. termékek. Ez a jövedelem az egyéni gazdálkodók kivételével csupán kiegészítő bevételt jelent. Az eladásra kerülő növények közül meg kell említeni az uborkát (7), a fekete ribizlit (3), a mákot (2), a szántóföldi növények közül pedig a cukorrépát (6), a búzát (6), az árpát (5), és a kukoricát (3). Egy farmon a díszcserje-, a szaporítóanyag- és a vetőmagtermesztés jelent bevételt. (Zárójelben a három településrészre vonatkozóan, az eladásra termelő háztartások száma van feltüntetve). Az egyéb növények, pl. gyümölcsök (sárgabarack, alma, szőlő), vagy takarmányfélék (lucerna) eladását 1–1 esetben jelölték meg. Az állatokat tekintve 11 olyan háztartás van Sarródon ahol sertést, és 4 olyan ahol szarvasmarhát (bikát, tehenet) adnak el. Az állati termékek eladása szintén szerény mértékű: egyetlen család ad el tejet, és a szarvasmarhát tartók közül 3 tejet értékesít.



7. ábra. A család fő jövedelmi forrásai. (szerk.: VIDÉKI I. 1999). – M = mezőgazdaság; I = ipar; Kö = közlekedés; Sz = szolgáltatások; Ke = kereskedelem; E = egyéb

Main sources of family incomes (ed. VIDÉKI, I. 1999). – M = agriculture; I = industry; Kö = transport; Sz = services; Ke = retail trade; E = others

A napi ingázás

A napi ingázást felmérve megállapítható, hogy a sarródiak közel kétötöde kel útra munkába-, vagy iskolába járás céljából. Ez azért is lényeges kérdés, mert a falusi élet legproblematikusabb „velejárájának” éppen a közlekedési feltételeket említették a megkérdezettek. Sarródról Nyárligetre és Fertőújlakra is csak naponta háromszor jár

busz. A legtöbben (27%) az oktatásban való részvétel miatt ingáznak (104 fő). Mint említettük, hosszabb ideje megszűnt az általános iskola alsó tagozata, és felmérésünk idején általános iskolában – alsó és felső tagozatos diák összesen – 80 fő tanult. Hozzájuk sorolhatjuk a középiskolákba járó tanulókat (ha nem is valamennyit), valamint a pedagógusokat is. Más szolgáltató ágazatokba – közigazgatás, közlekedés stb. – jár el dolgozni az ingázók egyharmada (133 lakos). Mivel a három településen nincs ipari telephely, ezért valamennyi iparban foglalkoztatott (97 fő, az ingázók negyede) más településre utazik. Mezőgazdasági munkahelyre 52 lakos (13%) ingázik.

A földtulajdon és művelési ágak szerinti megoszlása

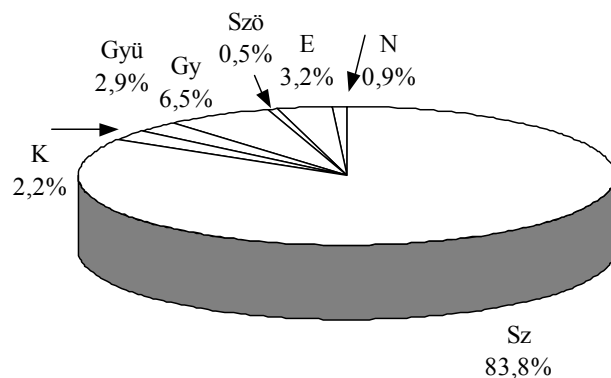
Felmérésünk szerint a megkérdezettek közül 60 háztartás rendelkezik saját földdel. Mivel a saját földbirtokok nagysága összesen 219 ha, az átlagos birtoknagyság 3,65 ha. Ennek döntő többsége (190 ha) szántó, a gyepterület 14,7 ha, az erdő 7,35 ha, a kert, a gyümölcsösök és a szőlővel összesen 12,7 ha, míg a nádas csupán 2 ha-t tesz ki. A százalékos megoszlás értékeit a 8. ábra szemlélteti.

A szántóföldek aranykorona értéke – a tulajdonosok szerint – hektáronként átlagosan 10, meglehetősen alacsony. Valójában 18–19 aranykoronával lehet számolni. Meg kell jegyeznünk, hogy felmérésünk ez esetben bizonyosan pontatlan: 5 esetben (amelyeket nem vettünk figyelembe) csak az aranykorona értéket tudták megmondani, a földterületet nem.

Az egyéni mezőgazdasági üzem

Az 1990-es évek közepén azt gondoltuk, hogy a hazai mezőgazdaság birtokviszonyaiban alapvető változás következett be. Azt feltételeztük, hogy Sarródon is gyökeres a változás, sok lesz az olyan egyéni birtok amelyet a tulajdonosok maguk művelnek meg. E várakozásunk csak némiképp igazolódott be, mivel az egyéni birtokok száma ugyan magas, de önállóan mindössze 7 család műveli földjét. E gazdaságokban családtagokkal együtt 9 fő dolgozik. Bérmunkást csak egyetlen farmon foglalkoztatnak, szezonálisan.

A gazdaságok területe 1,2 ha-tól 24 ha-ig terjed, és összesen 82,2 ha nagyságú. A gazdaságok közel háromnegyedén (72,0%) szántó, 14,5%-án gyümölcsös, tizedén rét, kb. 3%-án nádas és erdő található (8. ábra). A gyümölcsös kiugró értéke sejteti, hogy a gazdaságok bevételeiben is fontos szerep ennek az ágazatnak. A közeli – fertődi – Gyümölcsstermesztési Kutató Fejlesztő Kft. több évtizedes jelenléte egyes növények termesztésében hagyományt teremtett. Ilyenek pl. a bogysók, elsősorban a fekete ribizli. Más gyümölcsfélék is említhetők: a meggy, a cseresznye, a sárgabarack. Egy gazdaságban jelentős bevételt biztosít a (díz)faiskola, a szaporítóanyag előállítás és a vetőmagtermesztés. A szántóföldi növények közül a búza-, a kukorica-, az árpa- és a cukorrépa-termesztés említhető.



8. ábra. A földtulajdon művelési ágak szerinti megoszlása, 1995. (szerk. VIDÉKI I. 1999). – Sz = szántó; K = kert; Gyü = gyümölcsös; Gy = gyep; Szö = szőlő; E = erdő; N = nádas
Structure of land use 1995. (ed. VIDÉKI, I. 1999). – Sz = arable; K = garden; Gyü = orchards; Gy = pasture; Szö = vineyard; E = forest; N = reed

Bár a rét- és a legelőterületek kiterjedése az egyéni birtokokon szerény, mégis két farm esetében számottevő az állattartás jelentősége. Az egyikben ma is 20 fölött van a szarvasmarha-állomány, és a bikák, tehenek, ill. a tej eladásából származik bevételeik jó része. A másik gazdaságban a korábbi, mintegy 30 tejelő szarvasmarha-állomány mára 5 db-osra csökkent. Mivel a tartás költségei és a tej átvételi ára egymástól eltérően emelkedtek, a farmer kénytelen volt levágtatni gulyájának nagyobb részét. Itt kell megemlítenünk az akkori agrárpolitika szerepét is: a levágott tehenekért járó 10 000 Ft-ot.

Az egyéni gazdaságok gépekkel való ellátottsága nem túl jó. Az erőgépek – legyen az MTZ, Zetor – elhasználtak, van közöttük 30 éves is, a talajmegmunkáló eszközök száma kevés. Jellemző, hogy a gépi munkák elvégzésére a termelősövetkeztől bérlik az eszközöket, ill. szerencsés esetben ismerősöktől kéri kölcsön az éppen szükséges berendezéseket.

Az egyéni gazdaságok jövedelmezősége Sarródon meglehetősen eltérő. Van olyan gazdaság, ahol a ráfordításokat a bevételek éppen fedezik, de van virágzó gazdaság is. Megfigyelésünk szerint azokban a gazdaságokban, ahol a szakképzettség kiemelkedő, ott a felmerülő problémákon is – legyen az agrár-, vagy közigazdasági jellegű stb. – hamarabb úrrá tudnak lenni, mint azokban, ahol a megfelelő tapasztalat hiányzik, vagy ahol a szülőktől örökölt földön próbáltak szerencsét, esetenként kellő hozzáértés híján.

A földhöz jutás módjára is tettünk fel kérdést. Eszerint 96 fő kapott kárpótlás útján földterületet, 11 fő kiegészítésként és 8 fő juttatásként részesült 30, ill. 20 aranykorona értékű földben. Földet mindössze hárman bérelnek, meglehetősen kis nagyságban: összesen 1,66 ha kiterjedésűt. Valamennyien mezőgazdasági szövetkezettől bérlik a földet. Jellemzőbb az, hogy a tulajdonosok bérbé adják földjük egy részét.

A családok közül 102 ad bérebe földet, (a saját földön gazdálkodók közül is) összesen 631,31 ha-t. A 102-ből 93 mezőgazdasági szövetkezetnek, 4–4 egyéni gazdálkodónak, ill. osztrák bérlőnek, 1 pedig kft-nek. Kettőn gyermekeiknek adják „bére” földjüket, 49 ha-t. Említésre érdemes: az itteni egyéni gazdálkodók nem jelezték, hogy bérelnének földet. A felmérésből azonban az derül ki, hogy az egyéni gazdálkodók mégiscsak bérelnék kisebb – 4,48 ha-nyi – területet. Osztrákok 46,3 ha-t, míg egy – nem sarródi – kft. 17 ha-t vesz bérebe. Mint ismeretes, törvényeink szerint külföldi nem vásárolhat Magyarországon termőföldet. Az osztrák bérlőknek átadott földterület nagysága azonban az itt közölnél biztosan nagyobb. Mezőgazdasági szövetkezeteknek – a helyben, ill. a szomszédos települések területén gazdálkodóknak – összesen 514,53 ha-t adnak bérebe. A Haladás Szövetkezetben kapott információ alapján a földtulajdonosok ennek a szövetkezetnek 222 ha-t, míg az osztrákoknak 308 ha-t adnak bérebe.

A saját tulajdonban levő gépek

A mezőgazdasági műveléssel kapcsolatban a saját tulajdonban levő eszközökre is rákérdeztünk. Erőgéppel összesen 23 gazda rendelkezik, ebből 12 valamilyen traktorral, általában meglehetősen elhasználttal – pl. Rába-Steigerrel, MTZ-vel –, valamint a viszonylag olcsó rotációs kapával. A talajmegmunkáló gépek száma 28, a növényvédő eszközöké 6, a terményszállításra szolgáló teherautóké 2, a kisteherautóké pedig 8.

Az állatállományra vonatkozó adatok

A három község lakossága mindössze 4 lóval, 59 szarvasmarhával, 347 sertéssel, 22 juhval, valamint kerekén 4200 db baromfifélével rendelkezik. Néhány esetben jelentős állomány koncentráció tapasztalható: pl. a szarvasmarha esetében 3 tulajdonos 38 db szarvasmarhát (22 db, 11 db, ill. 5 db) tart. Ezek mindegyike eladásra is nevel állatot. A sertésnél általában a 6-nál népesebb állománynál jöhet szóba az, hogy már eladásra is tartanak állatot. 11 ilyen családot vettünk számba. A juhállomány – 6–6–7 db – döntően három családnál koncentrálódik.

A mezőgazdasági termelésbe befektetett tőke

A mezőgazdasági termelésbe 1990. óta összesen mintegy 6,2 MFt-ot fektettek be. Ezt az összeget 12 család investálta az első szektorba, familiánként átlagosan 516 eFt-ot. Szinte kivétel nélkül saját tőkét fektettek a gazdaságokba, csak egy esetben vettek igénybe bankhitelt. Ennek okaként a magas kamatokat, ill. ezzel kapcsolatban az alacsony jövedelmezőséget jelölték meg a válaszadók.

A mezőgazdasági tevékenység fejlesztésének legfőbb akadályát a tőkehiányban látták. 40 észrevételből 17-en ezt tartották a legfontosabbnak. Az idős kort, a földbirtok kicsinsységét 3–3, a gépek hiányát, a gyenge termőföld minőséget, a piaci bizonytalan-

ságot, az éghajlatot, a munkaerőhiányt 2–2 válaszadó tartotta kiemelendőnek. A szaktudás és a támogatások hiányát 1–1 válaszadó említette meg.

Záró gondolatok

Kétségtelen, hogy az 1990-es évtized a civilizáltabb életkörülmények biztosításában jelentős fejlődést hozott mindhárom településrész életében. Az is igaz, hogy a korábbi viszonylag biztos, ám általában alacsony jövedelmek helyett napjainkban a polarizáltabb anyagi viszonyok váltak jellemzőkké. Ezt egyebek mellett a lakáskorszerűsítésére fordított összegek is alátámasztják.

A vélemények szerint a faluból kevesen vágnak el. (Igaz, reális alternatíva is alig kínálkozik.) Akik más, nagyobb, vagy jobb ellátást nyújtó településre vágnak mindenekelőtt gyermekeik jövője miatt gondolnak költözésre. Elsősorban a kedvezőbb munkalehetőség, a biztosabb megélhetés a motiváló tényező.

A Sarród nyújtotta feltételeket elfogadhatónak ítélték a helyiek. A közlekedési összeköttetés hiányosságait mindhárom településrészről többen kifogásolták. A vastartalmú, sokszor zavaros ivóvíz minőségét a nyárligetiek tették szóvá, mely nem csupán egészségügyi vonatkozásai, hanem anyagi következményei miatt is mielőbbi megoldást kíván. (A különböző háztartási berendezések, eszközök pl. bojler, kávéfőző károsítása következtében.) A jövedelmi viszonyok az egyedül élő nyugdíjasok kivételével minden bizonnyal kedvezőbbek a jelzettnél. Erre a lakások állapota, berendezése, felszereltsége, a személygépkocsik száma stb. utal.

A Sarródon, ill. a településrészekben felépült létesítmények – a nemzeti park igazgatósága, amelynek épülete amellet, hogy esztétikai élményt nyújtó látványosság, szakmai, szellemi központ is (egyúttal közel félszáz férőhellyel rendelkező szálláslehetőség) a panziók, a kerékpárút, a közelben található látványosságok stb. – számottevő idegenforgalmat vonzhatnak a községbe. Ez további szolgáltatások (étterem, fodrász, kozmetikus stb.) igénybevételével jár együtt. Az 1990-es években megvalósult infrastrukturális beruházások részben biztosítják e potenciális lehetőség kihasználását.

A működő vállalkozások száma az három község életképességének, gyarapodni vágyásának egyik biztató jele: 1996-ban 39 ilyen vállalkozás volt a faluban. Többségük (23) egyéni vállalkozásként működött.

A falurészekben szép számmal találunk üzleteket, 1999 elején 23 volt belőlük. Ebből Sarródon 10 (pl. élelmiszerboltok, italbolt, fodrász, kozmetikus, virágbolt, képkeretező) van. Nyárligeten az ugyancsak 10 üzlet többsége a Pomogy felé vezető út mentén épült fel. (Zöldség-, és gyümölcsüzletek, élelmiszerbolt, grill, kávézó, fodrász-kozmetikus, csárda stb. található a településen.)

Figyelemre méltó, hogy 1995 óta különösen Sarródon és Nyárligeten, kisebb mértékben Fertőújlakon is, a lakóházak jelentős része külsőleg megújult. A korábban is tiszta, rendezett, ápolts falurészek az eltelt rövid időszak alatt tovább szépültek.

IRODALOM

- ÉLŐ D. 1937. Sarród monográfiája. – Országos Széchenyi Szövetség, Budapest.
Magyarország Helységnévtára 1962. – Központi Statisztikai Hivatal, Budapest.
A Magyar Népköztársaság Helységnévtára 1973. – Központi Statisztikai Hivatal, Budapest.
A Magyar Népköztársaság Helységnévtára 1985. – Központi Statisztikai Hivatal, Budapest.
A Magyar Köztársaság Helységnévtára 1995. – Központi Statisztikai Hivatal, Budapest.
RÁDLY B.–TUBA L. (főszerk.) 1998. Győr-Moson-Sopron megye kézikönyve. – Magyarország megyei kézikönyvei 7. CEBA Kiadó, Fekete Mátyás, Győr.
A Fertő-táj monográfiáját előkészítő adatgyűjtemény 3. kötet Természeti adottságok: a Fertő-táj bioszférája. – Kézirat. VITUKI, Budapest, 1976.
A Fertő-táj monográfiáját előkészítő adatgyűjtemény 5. kötet Alkalmazott kutatások: a Fertő-táj lakossága. – Kézirat. VITUKI, Budapest, 1976.
1980. évi népszámlálás 8. Győr-Sopron megye adatai. – Központi Statisztikai Hivatal. Budapest.
1990. évi népszámlálás 10. Győr-Moson-Sopron megye adatai. – Központi Statisztikai Hivatal. Budapest.
Magyarország nagy- és közép vállalatjai 1998. – Hoppenstedt Bonnier és Társai Információs Kft., Budapest, 1998.
Győr-Moson-Sopron megye statisztikai évkönyvei. – KSH Győr-Moson-Sopron megyei Igazgatósága, Győr.

SOCIAL GEOGRAPHICAL INVESTIGATIONS IN THE VICINITY OF SARRÓD, FERTŐÚJLAK AND NYÁRLIGET (WEST TRANSDANUBIA, HUNGARY)

by *I. Vidéki*

Summary

Through evaluation of a questionnaire information was obtained on population change between 1990 and 1995, process of ageing, nationality of the three settlements. There were exact data available also on the educational level and occupational structure and on the main sources of income.

Provision of infrastructure (telephone, piped gas and sewerage network considerably improved during the 1990's) was studied, housing conditions; expenditures on the modernisation of dwellings were registered as well. The number of persons granted land in the course of compensation was examined together with the overall area of tracts involved. The proprietors were asked if the land was being cultivated by themselves or through leasing. It was inquired how many tenants were there and how large were the plots rented by them. There were only seven individual farmers in the settlement. Since the area of land cultivated was changing between 1.2 and 24 ha per farmer, their income obviously did not originate from the primary sector exclusively. Actual land use was studied, questions were asked about the availability of real assets and factors posing a hindrance to the development of agriculture. In the study a final conclusion was drawn that the importance of the sector has been declining recently in comparison with an earlier period but due to the lack of industrial jobs it is still far from losing its relevance. This survey of broad range encompassing almost the whole population had helped a better understanding of the social geographical processes taking place in the first half of the 1990's and a deeper insight in the economic and social factors affecting the rural life.

Translated by L. BASSA