

## A Szekszárd–Tolnai kistérség etnikai térszerkezetének változásai a betelepítésektől 1941-ig<sup>1</sup>

SZENYÉRI ZOLTÁN<sup>2</sup>

### Bevezetés

Az etnikai földrajz, mint a geográfián belüli önálló diszciplína, igazán az 1980-as években születhetett újjá. Ennek oka főként az volt, hogy tudományunkat a létező szocializmus évtizedeiben bűnösnek, megbízhatatlannak állították be, azzal vádolva, hogy teljesen kiszolgálta a Horthy-rendszer revizionista törekvéseit. Kétségtelen tény ugyanakkor, hogy a geográfusoknak döntő szerepük volt az I. világháború utáni békerendezésre való magyar felkészülésben, s a későbbi területgyarapodások szakmai előkészítésében (KOC SIS K. 1996). A diktatúra ráadásul tagadta a nemzetiségi problémák létezését, hamis internacionalizmusról szónokolva általában tiltották minden tudomány számára ilyen témájú munkák publikálását.

A 20 évvel ezelőtti örvendetes változást jelzi, hogy növekedett a nemzetiségtudományi munkák száma (BELLÉR B. 1981; DÁVID Z. 1980; FÜR L. 1982; HOÓZ I.–KEPECS J.–KLINGER A. 1985). Ennek ellenére voltak olyan tabutémák, amelyekkel egyáltalán nem lehetett foglalkozni, pl. a hazai németiség kitelepítéséről csak 1988-ban jelenhetett meg átfogó feldolgozás (FEHÉR I. 1988).

A fent említett szerzők egyike sem földrajzos, amely szintén azt bizonyítja, hogy nehezen oldódtak fel a korábbi gátlások diszciplínákon belül. A geográfia igazán csak a 80-as évek végén jelentkezett e témakörben, főleg KOC SIS K. munkássága révén. Az ő érdeme főleg, hogy újra hiteles térképek készülhettek hazánk és tágabb környezetünk, a Kárpát-medence etnikai viszonyiról. Mi is úgy véljük, hogy a nemzetiségi kérdések megválaszolásában tudományunk a térbeli folyamatok bemutatásához nélkülözhetetlen, ezt jelen munkánkkal is elő kívánjuk segíteni.

Korábbi kutatásaink során már készítettünk elemzést Tolna megye németiségével kapcsolatban (SZENYÉRI Z. 1998). A vizsgálódás színtere most leszűkül a megye egyetlen kistérségére, ugyanakkor több térképpel, ábrával szeretnénk korábbi eredményeinket kiegészíteni.

Munkánkat jó értelemben vett „újgyakorlatnak”, kísérletezésnek is tekintjük, e tanulmány módszereivel kívánjuk a jövőben egész Tolna, sőt Baranya megye etnikai arculatának változásait is feltárni. Eddig általában kevesen vállalkoztak arra, hogy egy kisebb vagy nagyobb terület komplex nemzetiségi folyamatait bemutassák (KOC SIS K. 1994), ezért ezek sorát is bővíteni szándékozunk.

### A kistérség nemzetiségi a betelepítésektől a 19. század közepéig

Tolna megye az ország más dél-dunántúli és alföldi megyéihez hasonlóan hatalmas népességvesztést szenvedett a török uralom idején. A falvak nagy része vagy elnéptelenedett a mértéktelen adóztatás következtében, vagy a hadjáratok áldozatául

<sup>1</sup> A tanulmány a T O29372 számú OTKA-téma keretében készült

<sup>2</sup> Földrajz-történelem szakos középiskolai tanár, Illyés Gyula Gimnázium, Dombóvár.

esett. Erre vezettek a legfontosabb utak Buda felé, s a török Eszéknél átkelve többször is ezt a vidéket választotta felvonulási útvonalnak (SZENYÉRI Z. 1998).

A vármegye településeinek száma a 15. sz.-ban még 561 volt, ebből a 17. sz. végére 45 helység maradt meg (BELLÉR B. 1981). 1696-ban összesen 448 szerb és 488 magyar háztartást írtak össze a megye egész területén, ami azt jelzi, hogy közben a megye nemzetiségi összetétele is teljesen átalakult (WEIDLEIN J. 1937). 1720 körül a népsűrűség becslések alapján 3,5–4,5 fő/km<sup>2</sup> lehetett, s általában 8–12 háztartás létezhetett egy-egy településen (HARTMANN R. 1935). A vérvesztéseket csak telepítésekkel lehetett rövid idő alatt pótolni. Az első jövevények az 1710-es években még magyarok voltak, ők a felvidéki és a dél-dunántúli megyékből érkeztek, ami főleg térségünkre és a megye É-i részére igaz.

A németek befogadását főnemesi birtokosok kezdeményezték (a Dörtyek, Wallis gróf, a Magyary-Kossa família, Mercy gróf, Schilson báró, az Esterházyak), akik százával hívták birtokaikra a külföldi lakosokat. Rajtuk kívül a katolikus egyház is viszszaakapta régi birtokait, a török kiűzése után a szekszárdi apátság is toborzott bevándorlókat. Tolna megyében az állam nem vállalt szerepet a telepítésekben, s a politikai szempontok sem játszottak szerepet a népességvándorlásban. A németek hazánkba elsősorban az ottani magas adók, a vallási konfliktusok, s a relatív túlnépesedés miatt jöttek (SZENYÉRI Z. 1998).

A telepítő arisztokraták közül külön ki kell emelni Mercy gróft. Ő volt a bányászati telepítések egyik állami megbízottja, s e pozícióját kihasználva szívesen irányította a telepéseket Tolna megyébe, a saját birtokaira. Húsz falunak az ő segítségével lett német lakossága (BELLÉR B. 1981). A főurak általában a katolikus vallásúakat részesítették előnyben, de más felekezetűeket is befogadtak. Főleg vallási homogenitásra törekedtek, ezért a kezdetektől több településen is együtt éltek a különböző nemzetiségek. A magyaroknak sokszor még az elköltözést is engedélyezték, ha protestáns vallásukat meg akarták őrizni.

Az érkezők számát megfelelő feljegyzések hiányában nehéz megállapítani. A legkorábban érkezett idegenek esetében segítséget jelentenek a dúlőfelosztások, de a később betelepedeteknél ezt sem lehet alkalmazni, mert ők már csak töredék földeket kaptak (WEIDLEIN J. 1937). A telepítések első nagy hulláma 1718–1725 között történt. Sok völgyeségi falu mellett Tolna, Kistormás és Felsőnána is ekkor kapott német telepéseket. Harc az 1720-as évek végén keletkezett, Kétyre az 1730-as években érkeztek meg az első bevándorlók. A telepítés a 18. sz. végéig folytatódott, hiszen II. József kezdeményezésére még az 1780-as években is érkeztek németek a megye egyes helységeibe.

A német falvak nem egyféle módon keletkeztek. Voltak teljesen új alapításúak, amelyeket anyatelepüléseknek is hívhatunk. A 18. sz.-ban emellett folyamatos volt a németek átszivárgása az eredetileg magyarok és délszlávok lakta falvakba, így teljesen megváltozhatott egy-egy település nemzetiségi szerkezete (HARTMANN R. 1935). Szálka is az 1720-as években még magyar és rác településnek számított, később csak a szerb lakossága maradt meg, majd az 1780-as években jelentős létszámú német bevándorlót fogadott be, akik valószínűleg Bátaszékről vagy Várdombról érkezhettek. Ezeket a belső mozgásokat vallási ellentétek, vagy a megígért kedvezmények elmaradása

okozhatta. Bátaszék is eredetileg szerb település volt, de őket megbízhatatlannak tartották, ezért telepített ide az apátság németeket.

Az első betelepülők a módosabbak közül kerültek ki, a későbbi hullámokban érkezettek jóval szegényebbek voltak. A németek kimért házhelyet, építőanyagot, földet, elviselhetőbb adóterheket kaptak (WELLMANN I. 1988). A 18. sz. végén már akadályozták a Német-Római Császárság területén a vagyon pénzzé tételét és külföldre menekítését, ezért ekkor már jobbra a pénztelenek keltek útra (pl. azok a fiatalabb gyermekek, akiket az elsőszülöttségi öröklési rend megfosztott minden földbirtoktól).

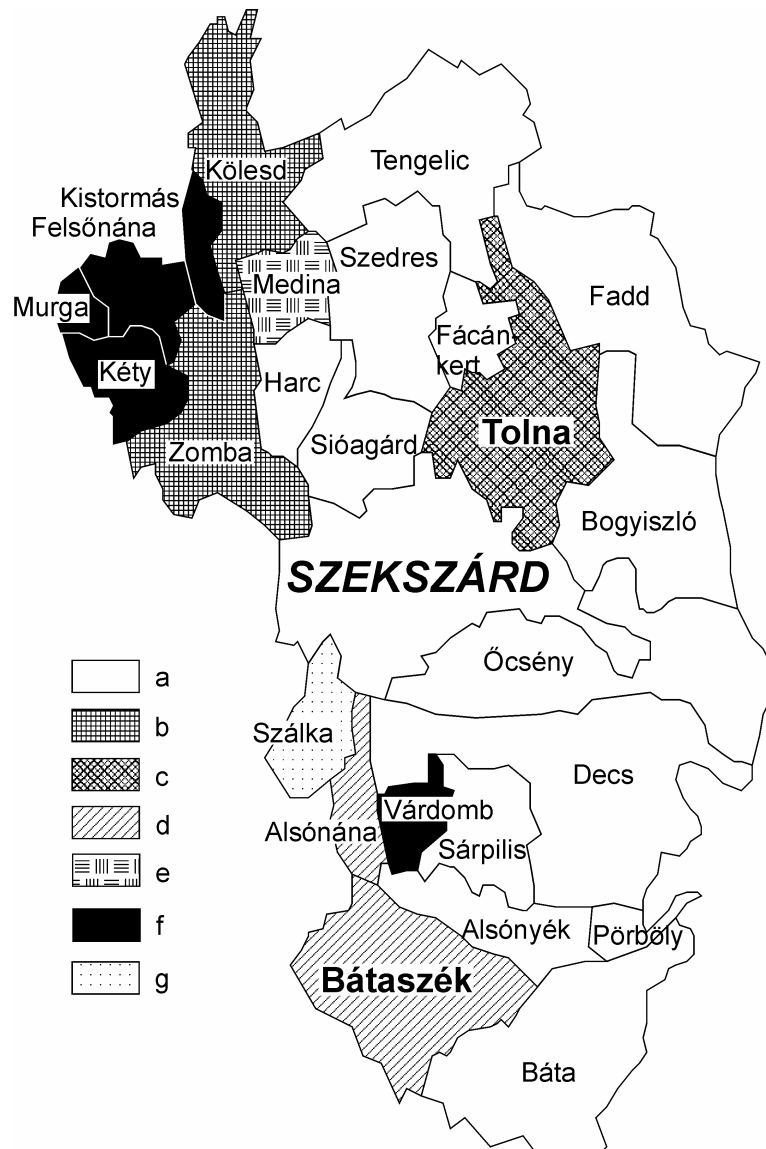
A hazánkba érkezett németeket ma egyöntetűen sváboknak nevezik, pedig eredeti lakóhelyük nem csupán ez a német tartomány volt. A D-i német területek mind-egyike jelentős népesség-kibocsátó volt, s a Rajna-menti térségből is sokan jöttek. Tolna pl. Hessenből és Fuldából, Felsőnána Hessenből és Württembergből, Kéty Hessen-Darmstadtból, Bátaszék a Fekete-erdőből kapott új lakosságot. A bevándorlók eredeti lakóhelyét általában feljegyzések nem őrizték meg, ennek megállapítására legalkalmasabbak a nyelvjáráskutatások.

A II. József korában végrehajtott első általános összeírás alapján Tolna megye népsűrűsége 35–40 fő/km<sup>2</sup> volt, ez lényegesen felülmúlta a dél-dunántúli és a dél-alföldi egykori hódoltsági megyék átlagát, ahol 25 fő/km<sup>2</sup> alatti értékek voltak túlsúlyban. Ez a lényegesen sűrűbb lakosság mindenképp a németek befogadásával magyarázható (THIRRING G. 1938).

A 19. sz. közepéig semmiféle hivatalos összeírás nem készült a megye nemzetiségi lakosságáról. Ekkor keletkezett viszont FÉNYES Elek geográfiai szótára, amely ugyan nem hivatalos összeírás, mégis ez alapján részletes és árnyalt képet alkothatunk magunknak a korszak nemzetiségi és vallási viszonyairól. A szerző adatai egyáltalán nem következetesek, néha teljesen hiányoznak. FÉNYES általában közli a település összlakosságát, méghozzá felekezetek alapján felbontva, s ad valamiféle minősítést, sokszor utalva a vegyes összetételre is (SZENYÉRI Z. 1998).

A vizsgált települések közül 12 helységben éltek németek. A szerző 5 falut minősített németnek, 3-t magyar-németnek, 2-öt német-magyar-rácnak, s emellett találhatunk a területen még 1-1 német-rác, ill. német-magyar települést is. FÉNYES Medinát magyar-rác falunak értékelte, s véleménye alapján 10 helységet lehetett akkoriban magyarnak nevezni (*l. ábra*). Részletesebb adatok esetén is nehéz sokszor a pontos nemzetiségi számarányokra következtetni, hiszen csak a vallási megoszlás áll általában a rendelkezésünkre és az általános minősítés, a származási részletezés hiányzik (SZENYÉRI Z. 1998). (A szerző Mőzsöt német-magyar falunak tekintette, de ezt a helységet időközben közigazgatásilag Tolnához csatolták. A térkép ezért nem tüntetheti fel, Tolna a saját minősítésével szerepel).

A kivételek közé tartozik Kölesd, ahol a szerző az 516 evangélikus lakoson belül megnevez 346 németet is. Ráadásul a németek vallása a katolikus mellett evangélikus, s ritkábban még református is lehetett, s a vegyes lakosságú falvak általában homogén vallásúak voltak. Ennek az a magyarázata – mint az már korábban látható volt –, hogy a betelepítések idején a tulajdonosok igyekeztek felekezeti szempontból egyveretű uradalmakat kialakítani.



1. ábra. A kistérség településeinek típusai nemzetiségek szerint (FÉNYES E. alapján). – a = magyar; b = magyar–német; c = német–magyar; d = német–magyar–szerb; e = magyar–szerb; f = német; g = német–szerb települések

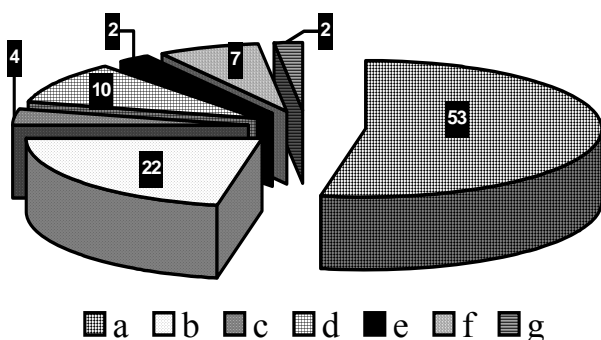
Nationalitätenverhältnisse in den Gemeinden der Kleinregion Szekszárd-Tolna nach dem Geographischen Wörterbuch von E. FÉNYES. – a = ungarisch; b = ungarisch–deutsch; c = deutsch–ungarisch; d = deutsch–ungarisch–serbisch; e = ungarisch–serbisch; f = deutsch; g = deutsch–serbisch

Szerencsésebbek vagyunk a szerb lakossággal kapcsolatban, hiszen az ő vallásuk ortodox, amit a szerző legtöbbször pontosan megemlíti, így könnyű a vegyes nemzetiségű lakosságot bizonyítani. Szálka esetében német-rác minősítés mellett a 866 katolikus egyértelműen a németeket, a 230 görögkeleti pedig a szerbeket jelenti.

A vallásilag homogén, egyöntetűen németnek minősített falvak esetében vagyunk a legkönnyebb helyzetben, így FÉNYES adatai alapján mi is németnek tarthatjuk Várdombot, Kistormást vagy Felsőnánát. Murga és Kéty azonban a német minősítés ellenére vegyes vallású volt, itt esetleg a kisebb vallás gyakorlói között feltételezhetünk nem német anyanyelvű népeiséget is.

A legnehezebb helyzetben a magyar-németnek, s német-magyaroknak feltüntetett helységek vizsgálatakor vagyunk, hiszen a vallási azonosság miatt általában lehetetlen a pontos nemzetiségi arányokra következtetni. Zombán és Tolnán a katolikus vallásúakon belül nem lehet a németek létszámát hitelesen megállapítani, csak arra tudunk gondolni, hogy ők lehettek kisebbségben, hiszen FÉNYES értékelése a magyarokat helyezi előtérbe. Alsónánán és Bátaszéken, ahol három népcsoport élt együtt, csak látszólag bonyolultabb megfelelő értékelést tenni, hiszen az ortodox szerbek könnyen elválaszthatók a többiektől, viszont e két településen is a magyarok és a németek ugyanahhoz a felekezethez – az evangélikushoz, ill. a katolikushoz – tartoztak, az ő számarányukat tehát nem lehet megállapítani.

A 19. sz. közepén FÉNYES adatai alapján a területen 49 551 lakos élt, ebből 45% olyan településeken, ahol éltek németek is (igaz, változó arányokban). Jelentősnek mondható a magyar-német települések részaránya, főleg azért, mert a szerző értékelése alapján ide tartozott az akkor igen jelentősnek mondható, 6807 fős lakossággal rendelkező Tolna is. Ezzel ellentétben az 5 németnek minősített falu együtt is viszonylag csekély népeiséget birtokolt, ezért részesedésük csak 7%-ot tett ki (2. ábra).



2. ábra. A Szekszárd–Tolnai kistérség nemzetiségi arányai FÉNYES E. geográfiai szótára alapján. – A jelmagyarázatot l. az 1. ábránál

Gemeindetypen in der Kleinregion Szekszárd-Tolna (nach E. FÉNYES). – Abbildungserklärung s. Abb. 1

## Az etnikai térszerkezet alakulása 1880-tól 1941-ig

A FÉNYES Elek korában megismert etnikai térszerkezet 1880-ra lényegesen nem változott. Természetesen az akkori népszámlálás részletes adatai alapján mélyebb elemzést tudunk végezni. Közismert, hogy ekkor tudakolták először hazánkban a lakosság anyanyelvi hovatartozását.

A pontosabb adatok is alátámasztják FÉNYES minősítéseit, hiszen csak azokban a településekben volt a németiségnek döntő (80% feletti) részesedése, amelyeket ő tisztán németnek értékelt. A vegyes lakosságú helységek közül Báticaszen 73%, Alsónánán 83%, Tolnán 56%, Mözsön 60% volt a németek részaránya, tehát ezek az adatok szintén bizonyítják a szerző megállapításainak helyességét. Az egyetlen kirívó eltérés Kölesd esetében tapasztalható, ahol viszont a korábbi kategorizálás ellenére csak 3,2%-ot tett ki a németiség 1880-ban a népszámlálás adatai alapján. Külön ki kell emelnünk Medinát is, ahol egy másik nemzetiség, a szerbek játszottak jelentős szerepet, hiszen az ő arányuk 23%-ot tett ki, szintén igazolva a korábbi magyar-rác minősítést.

Az 1880-as összeírás tehát összesen 12 településen mutatott ki jelentős arányban (10% feletti) német anyanyelvű lakosságot. Ezek a helységek döntő részben a völgyeségi, ill. a tolnai-hegyháti összefüggő német tömbterület szélén helyezkedtek el. Kivételt csak a „nemzetiségi szigetként” különálló Tolna és Mözs jelentettek.

A németek több településen is képesek voltak részarányukat növelni az 1880–1941 közötti időperiódusban. Egyenletes gyarapodásuk figyelhető meg Alsónánán és Tabódon, ha pedig a még jelentősebb nemzetiségi arányszámú településeket vesszük sorra, abszolút többségük (90% feletti arányuk) szinten maradt Felsőnánán, Kétyen, Murgán. Ezen kívül Mözs, Zomba, Várdomb, Báticaszék is őrizni tudta német jellegét (*1. táblázat*).

Néhány település ugyanakkor szembetűnő etnikai arányváltozásokat élt át a vizsgált időszakban. Igen nagy mértékben lemorzsolódott Tolna német lakossága, ezzel szemben jelentősen megemelkedett Tengelicen és Kölesden a németek részaránya. Ez különösen akkor tekinthető jelentősnek, ha a kiindulási időpontot vesszük tekintetbe. Sok olyan faluban is nőtt e nemzetiség száma, ahol a 19. sz. végén még egyáltalán nem kellett számolni velük (pl. Alsónyéken, Decsen, Sárpilisen) (*1. táblázat*). Itt kell megjegyezni, hogy a nyelvi beolvadás ebben a 60 évben nem feltétlenül a németek kárára tolódtott el, még akkor sem, ha közismert, hogy számos megrázkódtatás, retorzió érte őket e korszakban.

Az asszimiláció egyik lehetséges alapfeltétele, hogy az adott kisebbség milyen arányban él a településén belül. Erre a hatásra korábban mi is felhívtuk a figyelmet (SZENYÉRI Z. 1999), s egyik összefoglaló munkájában KOCSIS K. is rávilágított e problémára (KOCSIS K. 1989).

Ő gyenge kisebbséggel (25% alatti arány), erős kisebbséggel (25–50% közötti arány), s abszolút többséggel (50% feletti arány) számolt, ezt a kategorizálást azonban némiképp módosítottuk. Már korábbi eredményeink is bizonyították, hogy a többséget is fokozatonként helyesebb értelmezni, főleg a 90% feletti nemzetiségi arány jelenthet olyan visszafordíthatatlan folyamatot, amely oda vezethet, hogy a település teljesen

1. táblázat. A németek %-os aránya a Szekszárd–Tolnai kistérség településeiben 1880–1941 között

Település	1880	1900	1910	1920	1930	1941
Alsónána	83,0	88,0	89,0	89,0	96,0	97,0
Alsónyék	1,5	4,4	4,0	2,6	4,0	7,0
Báta	1,6	1,9	2,3	1,3	0,4	1,7
Bátaszék	73,0	70,0	70,0	72,0	62,0	65,0
Bogyiszló	0	0	0	0	0	0,0
Decs	1,9	4,0	6,0	9,4	7,0	4,0
Fadd	0,3	0,7	0,4	0,2	0,1	0,1
Fácánkert	2,3	1,7	2,2	4,1	0,8	1,1
Felsónána	89,0	92,0	86,0	86,0	63,0	90,0
Harc	2,0	2,1	4,0	0,9	1,0	0,6
Kéty	93,0	95,0	96,0	96,0	95,0	92,0
Kistormás	93,0	98,0	97,0	96,0	94,0	95,0
Kölesd	3,2	3,7	2,2	3,0	0,8	30,0
Medina	1,2	1,2	0,5	0,7	0,1	2,1
Mözs	60,0	63,0	59,0	62,0	43,0	59,0
Murga	94,0	96,0	94,0	97,0	94,0	96,0
Ócsény	2,9	6,8	2,0	3,0	3,0	2,0
Sárpilis	0,4	2,8	3,0	8,5	0,7	6,0
Sióagárd	1,8	1,1	0,4	1,3	0,7	2,0
Szálka	78,0	83,0	79,0	83,0	72,0	76,0
Szedres	1,0	0,5	0	0	0,5	0,6
Szekszárd	4,0	2,8	2,7	2,0	2,0	2,7
Tabód	71,0	63,0	71,0	87,0	83,0	85,0
Tengelic	0,7	0,6	14,8	11,1	2,6	13,0
Tolna	56,0	49,0	23,0	37,0	12,0	11,0
Várdomb	89,0	97,0	95,0	64,0	93,0	76,0
Zomba	55,0	56,0	47,0	55,0	53,0	46,0
Zomba Tabóddal	57,0	57,0	51,0	60,0	59,0	51,0
Tolna Mözzsel együtt	57,0	52,0	31,0	42,0	19,0	21,0

Megjegyzések: Bogyiszló 1930-ig Pest–Pilis–Solt vármegyéhez tartozott. Fácánkert neve 1930-ig Simonmajor, Tengelic pedig 1920-ig Gindlycsalád volt. Pörböly 1945 előtt nem volt önálló település.

egyveretűvé válik, a magyarság és egyéb kisebbségek ottani szerepe eliminálódik. Céljainknak megfelelően tehát két új beosztást is alkalmaztunk: a 75,1–90%, ill. a 90% feletti részarányt önálló egységként kezeltük.

A legerősebb növekedés a 25% alatti tartományban figyelhető meg, ennek az aránya több mint a 3-szorosára emelkedett, bizonyítva azt az előbb emlegetett tényt, hogy a németiség a kistérség olyan településein is egyre nagyobb szerepet játszott, ahol korábban csak jelentéktelen létszámban lakott (2. táblázat).

Nagyon lecsökkent az 50,1–75% közötti kategóriába tartozó települések részesedése, bizonyítva azt az előbbi tétisünket, hogy az abszolút többséget is differenciáltabban kell kezelnünk. Lényegében váltotta egymást jelentőségében a két legnagyobb arányú nemzetiségi lakosságot tömörítő kategória, de ezek is szerepükben 1941-re ki-egyenlítődték, 19, ill. 17%-os részesedést érve el (2. táblázat).

2. táblázat. A németiség %-os megoszlása a Szekszárd–Tolnai kistérség településeiben az általuk lakott településeken belüli arányuk alapján

%	1880	1900	1910	1920	1930	1941
25 alatt	4	5	19	8	13	14
25,1–50	0	19	0	16	7	16
50,1–75	60	40	44	43	49	35
75,1–90	21	11	19	20	2	19
90 felett	15	25	18	13	29	17

Egy-egy nemzetiség fennmaradásának, szerepnövekedésének fontos hátterét jelenthetik a különböző településkategóriák. Mint tudjuk, a németiség az összes hazai nemzetiség közül a legurbanizáltabb, emellett napjainkban is jelentős részük nagyfalvakban él (KOCSIS K. 1989).

A szekszárdi kistérség is ilyen struktúrájú, ahol kisebb szerepet játszottak korábban is az 1000 fő alatti kis- és törpefalvak. Az 1000–3000 fő közötti közepes falvak és az e fölötti nagyfalvak pedig a vizsgált időszakban még nagyobb szerepet játszhattak itt, mint általában az országban, hiszen Tolna és Bátaszék, e két mai város is ehhez a településcsoporthoz tartozott akkoriban. Korábbi kutatásaink alapján már megállapíthattuk, hogy a nagyobb településméretnek nem annyira kedvezőek a németiség megmaradása szempontjából, mint a kisebbek.

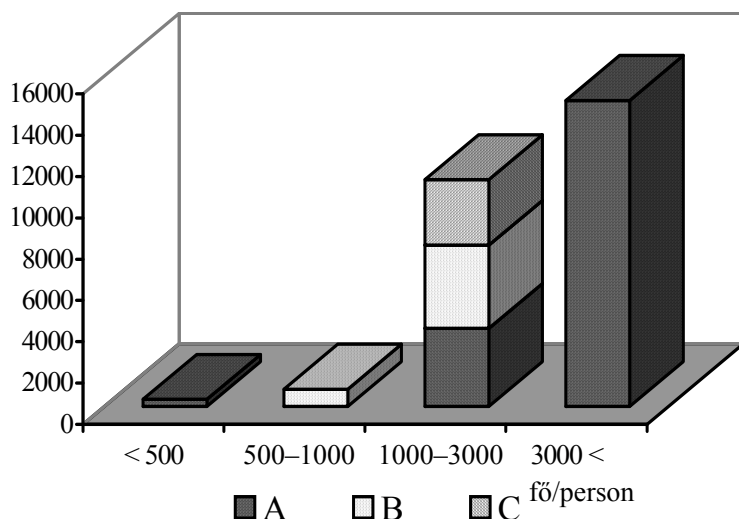
Talán nem véletlen, hogy Bátaszéken mérsékeltebben, de jelentősen (8%-kal), Tolnán viszont drámaian (45%-kal!) csökkent le a németiség részesedése, míg ellenpéldaként említhető meg a törpefalu Tabód és a kisfalu Murga, ahol a németek jobban megőrizhették identitásukat, sőt növelhették létszámukat.

1880-ban csak a németek 4%-a lakott olyan falvakban, ahol arányuk nem érte el legalább az 50%-ot, ez 1941-re 14%-ra emelkedett. Ugyanakkor 1880-ban 2969 fő (15%), 1941-ben 2976 fő (17%) olyan helységeket élt, ahol a németek 90% feletti részesedést értek el. A 3–4. ábrán meggyőzően látszik az is, hogy milyen csekély volt Szekszárd térségében az 1000 főnél kisebb települések szerepe a többségi helyzetű németiség befogadása szempontjából, s milyen hatalmas arányt képviseltek az ennél népesebbek.

A nagyságtípusokon belül pedig azt vehetjük észre, hogy a nagyobb arányt birtokló (75,1–90% közötti, ill. 90% feletti németiségű) helységek adták a többséget, kivéve a legnagyobb településeket (3–4. ábra).

Ha nem a népesség, hanem a lakóhelyek számából indulunk ki, még nyilvánvalóbb volt a nagyobb települések dominanciája, bár itt már árnyaltabban kell fogalmaznunk. A német többségű helységek közül azokban, ahol részarányuk 90% alatt maradt, óriási arányt, 78%-ot jelentettek összesen 1880-ban az 1000 fő felettiek, s ez 1941-re 66%-ra mérséklődött. A 90% feletti németiséggel rendelkezők esetében azonban a jelentősebb szerepet még az 500–1000 fő közötti kategória játszotta 1880-ban, s 1941-ben is (50%-kal) még tartotta az egyensúlyt a nagyobbakkal (5–6. ábra).





3. ábra. A kistérség német többségű helységeinek lakosságszáma a településméret alapján, 1880. – A = a 90% feletti; B = 76–90% közötti; C = 51–75% közötti arányú németiséggel rendelkező települések lélekszáma

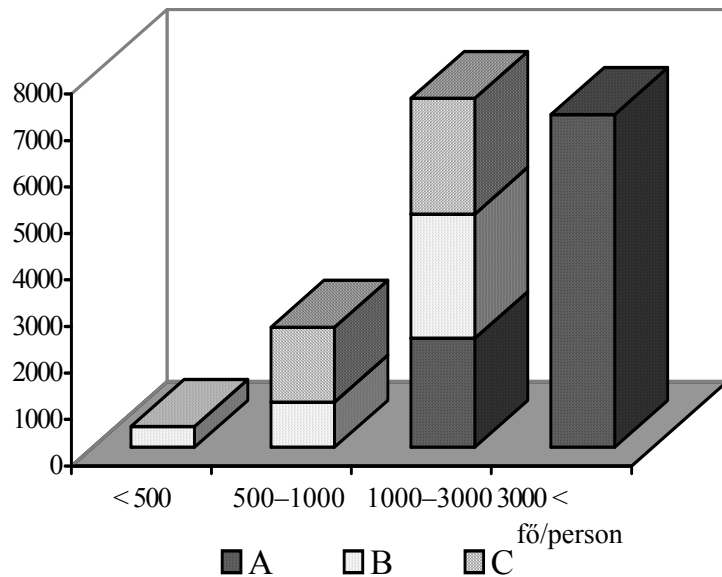
Einwohnerzahl der Gemeinden mit deutscher Mehrheit nach Gemeindegröße, 1880. – A = über 90%; B = 76–90%; C = 51–75%

Ez a tény meggyőzően bizonyítja, hogy mind a helységeken belüli nemzetiségi részarányok, mind a településméretetek egyformán fontosak a németiség fennmaradása szempontjából.

Nemcsak a német nemzetiség lakóhelyen belüli szerepe, hanem a falvak környékének etnikai összetétele is meghatározó tényező lehet abban, hogyan alakul sorsuk egy adott területen. A 3. táblázat %-os értékei azt jelzik, hogy egy kiválasztott településsel határos helységeken mekkora szerepet játszott a vizsgált időszakban a német nemzetiség. A kistérség K-i részén fekvő falvak esetében – mivel a Duna természetes és tökéletes elválasztó szerepe vitathatatlan – csak a Tolna megyei, velük érintkező határú településeket vettük figyelembe.

Ennek az újonnan létrejött mutatónak az „etnikai környezeti arányszám” elnevezést adtuk. Ez az adatsor is meggyőző bizonyítékát adhatja annak, hogy néhány helységben miért változhattak meg e 60 esztendő alatt kedvezőtlenül vagy épp ellenkező előjellel a németiség szempontjából az etnikai arányok. Nem mindegy, hogy a mindennapi érintkezésben, a társas emberi kapcsolatokban vagy esetleg a hivatalos nyelvhasználatban a lakosság rákényszerül-e arra, hogy többnyire a magyar nyelvet használja, vagy ezzel ellentétesen egy kompaktabb etnikai tömb belsejében, települése környezetében is a saját – ezúttal német – anyanyelvét használhatja.

Ha a körzet településeit elemezzük, jól elkülöníthető hatáscsoportokat vehetünk észre. Decsen és Alsónyéken 1880-ban még igen jelentéktelen volt a németiség, aránya, de évtizedekkel később szerepük megsokszorozódott. Alsónyék etnikai



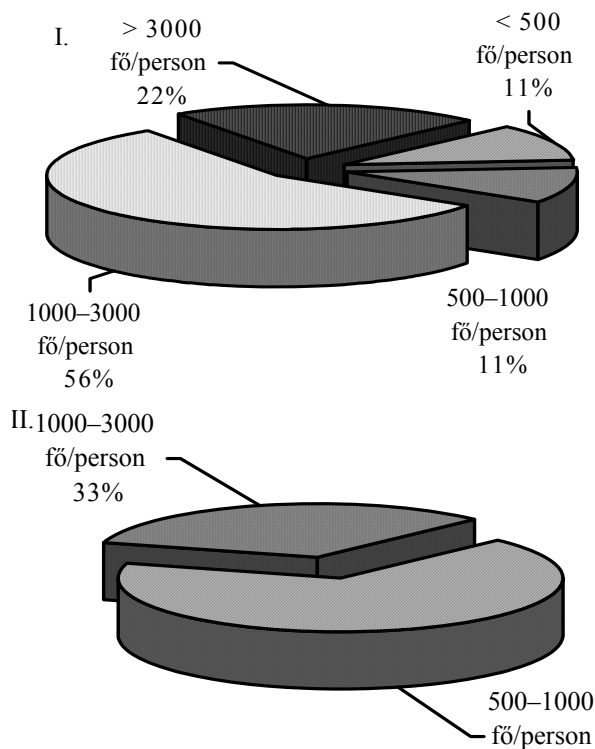
4. ábra. A német többségű helységek lakosságszáma a településméret alapján, 1941. – A jelmagyarázatot l. a 3. ábránál

Einwohnerzahl der Gemeinden mit deutscher Mehrheit nach Gemeindegröße, 1941. – Abbildungserklärung s. Abb.3.

hinterlandjában – bár csökkenő tendenciával, kifejezetten magas volt a németek részese-  
sedése, s Decs környékén is magasnak tarthatjuk a közel 1/3-os részarányt. Ezzel szem-  
ben pl. Faddon, Bogyiszlón, Ócsényben (pedig eredetileg ezek a falvak is az előző ket-  
tőhöz hasonló méretű német kisebbséggel rendelkeztek) szinte semmilyen változás nem  
történt. Ez főleg azzal magyarázható, hogy a velük határos helységekből minimális  
számban éltek németek, onnan semmilyen jellegű kapcsolatteremtés részükről nem  
indulhatott ki (3. táblázat).

Felsónána, Kéty, Murga adatai bizonyítják, hogy ezek a falvak a zárt, egyvere-  
tű német nemzetiségi területhez kapcsolódnak, a németiség ezekben a falvakban vagy  
megőrizte, vagy elérte a 90%-os arányt, azaz abszolút többségbe került. Alsónána, Kis-  
tormás szintén teljesen nemzetiségi falvaknak minősültek, de németekkel jóval szaka-  
dozottabban körülvéve, úgyhogy e települések előretörését a német nemzetiség szem-  
pontjából ezzel a paraméterrel sem tudjuk maradéktalanul megmagyarázni.

A jelentősen csökkenő német lakossággal rendelkező települések közül Tolna  
hatalmas veszteségeit az is magyarázhatja, hogy teljesen homogén magyar terület kö-  
zéppontjában volt megtalálható a környezeti etnikai arányszáma alapján, de Várdomb –  
és kisebb mértékben Zomba – németiségének arányvesztését is indokolni tudjuk környé-  
kük viszonylag szerényebb nemzetiségi arányaival. Bátaszék környete végig igen jelentős  
mértékben németek által lakott volt, így nem véletlen, hogy nagyobb településmérete  
ellenére is a korszak folyamán csak mérsékelten morzsolódott le az ottani németiség  
(3. táblázat).

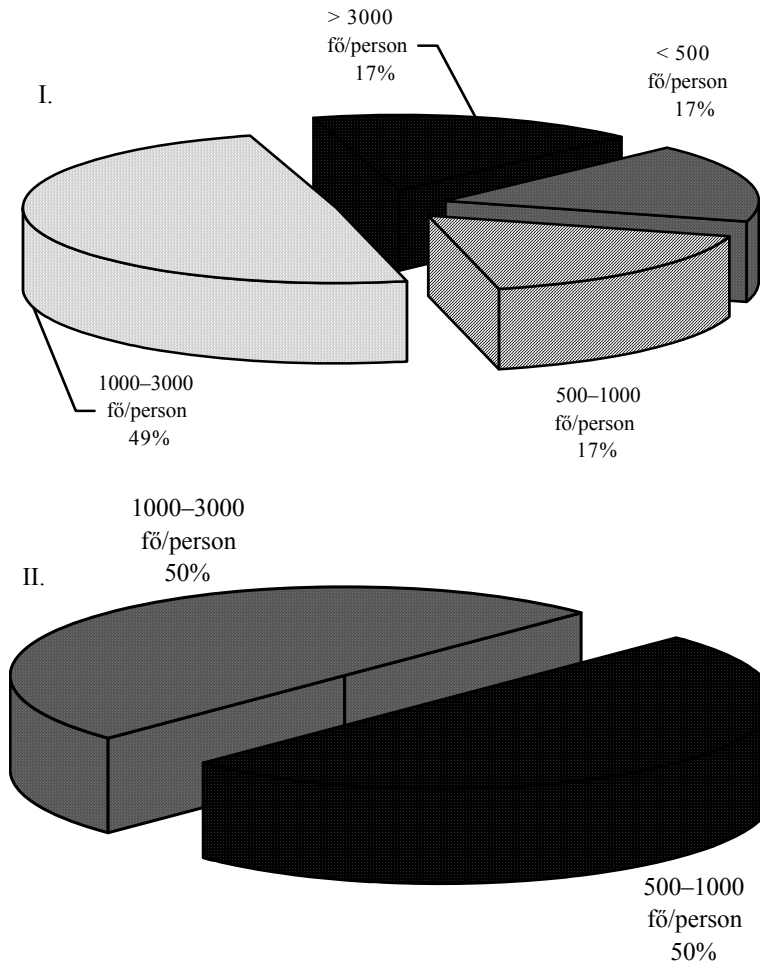


5. ábra. A kistérség 51–90%-os arányú (I) és 90% feletti arányú (II) német többséggel rendelkező településeinek megoszlása településméret alapján, 1880

Verteilung der Gemeinden mit deutscher Mehrheit nach Gemeindegröße 1880. – I. = 51–90%; II. = über 90%

Egyértelműen, mindig egyformán alkalmazható, teljesen azonos trendek természetesen e mutató alapján sem mindig léteznek. Önmagában az etnikai környezeti arányszám sem lehet elégséges bizonyíték egy-egy település nemzetiségi összetételében bekövetkezett bármilyen előjelű változás igazolására. Ez is azonban egy lehetséges okozatfajta lehet, vagyis a településméret, a településen belüli arányok, a gazdasági fejlettség, az identitástudat mellett ez is hatással lehetett a Szekszárd körzetében 1880 és 1941 között végbement etnikai folyamatokra.

E változásokat plasztikusan ábrázolja az a térképsorozat, amely a korszak hivatalos népszámlálásai alapján készült el. Az ábrák megszerkesztésénél mi is szembesültünk azzal a gyakori problémával, hogy az eltelt évtizedek folyamán megváltozhattak a településhatárok, új települések keletkeztek, ill. úgy szűntek meg, hogy közigazgatásilag másokkal egyesítették őket. Pörboly szerepel ugyan a térképeken, de ez a falu jóval 1945 után lett önálló település, míg Zomba Tabóddal, Tolna Mözszel összevontan jelenik meg. Tudjuk, hogy ez torzulásokhoz vezethet, hiszen a települések között jelentős nemzetiségi differenciák adódhattak, de a szemléletesség, a térbeli ábrázolás számunkra ennél fontosabb hajtóerő volt. (A 2. táblázat a településeket önállóan is feltünteti, ott nem kell ezzel a nehézséggel szembesülni.).



6. ábra. A német többségű települések megoszlása, 1941. – I és II = a magyarázatot I. az 5. ábránál  
 Verteilung der Gemeinden mit deutscher Mehrheit nach Gemeindegröße, 1941. – I und II = Abbildungs-  
 serklärung s. Abb. 5.

Két település trendjére nincs igazán kielégítő magyarázatunk. Az egyik Tenge-  
 lic, ahol a településméret, az etnikai hinterland, s a németiség korszak eleji arányszáma  
 egyaránt az ellen hatottak, amely végül is 1941-ben bekövetkezett, azaz a németiség  
 akkori részesedése igen magasra, 13%-ra emelkedett. Tovább nehezíti a helyes értelme-  
 zést, hogy 1910-ben és 1920-ban hirtelen megemelkedett a németiség részaránya, azt  
 követte 1930-ban egy hasonlóan nagy mélypont, majd 10 év múlva jött egy még hihe-  
 tetlenebb emelkedés (7. ábra). Kölesd adatai más szempontból furcsák. 1941-ig gyakor-  
 latilag jelentéktelen volt az ottani németiség szerepe, akkor viszont ugrásszerű előretöré-  
 sük következett be.

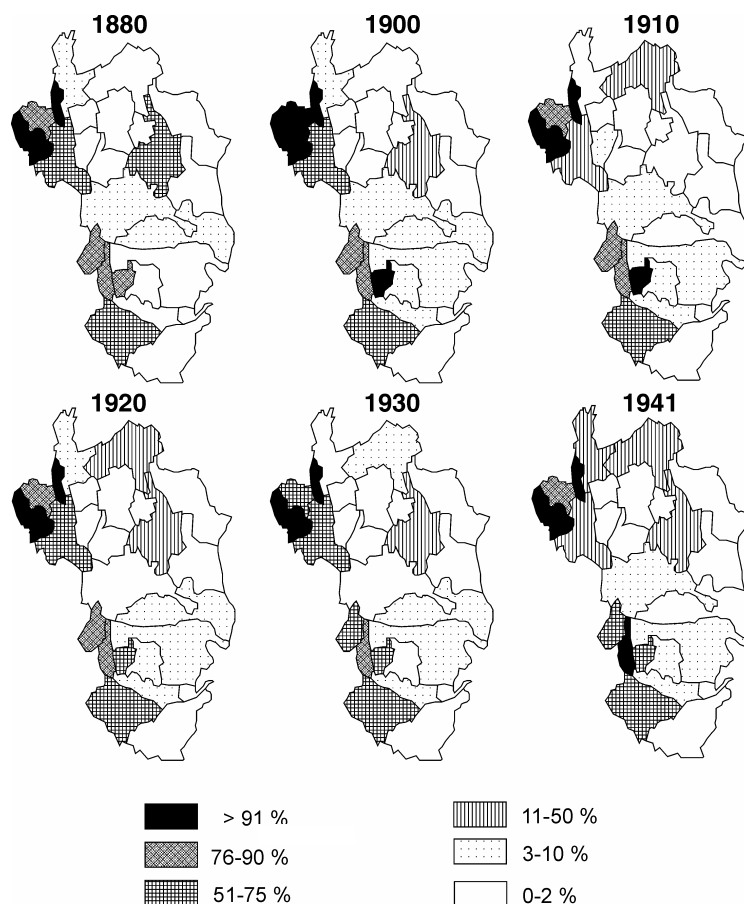
3. táblázat. Az etnikai környezeti arányszám alakulása a Szekszárd–Tolnai kistérségben a németek szempontjából 1880–1941 között

Település	1880	1900	1910	1920	1930	1941
Alsónána	58	56	55	54	48	46
Alsónyék	45	42	42	42	37	37
Báta	63	61	59	61	51	53
Bátaszék	73	74	71	71	71	68
Bogyiszló	21	18	11	15	7	8
Decs	30	29	28	26	27	26
Fadd	27	22	13	17	6	7
Fácánkert	45	38	25	32	14	17
Felsónána	82	83	80	84	80	72
Harc	20	18	14	18	15	17
Kéty	82	83	79	83	78	77
Kistormás	57	57	51	54	44	52
Kölesd	45	45	36	41	36	34
Medina	17	15	16	16	12	23
Murga	92	94	92	93	86	93
Ócsény	4	3	3	4	4	3
Sárpilis	18	17	18	15	17	14
Sióagárd	16	14	13	14	11	14
Szálka	26	24	24	24	25	24
Szedres	14	13	29	16	10	17
Szekszárd	35	34	31	31	32	35
Tengelic	17	17	8	11	3	6
Várdomb	24	22	20	22	20	19
Zomba Tabóddal	38	35	33	25	25	31
Tolna Mözssel együtt	2	6	7	3	1	7

Megjegyzések: 1. az 1. táblázatnál

Adataink nem bizonyítják teljes biztonsággal azt sem, hogy a II. világháborút közvetlenül megelőző és alatti években erőteljes Volksbund-propaganda érvényesült, s ez emelte meg hirtelen a bevallásoknál is a németiség arányát. Erre a téma szakértője, TILKOVSKY L. sem utalt műveiben, s ezt a kistérség rendelkezésre álló adatsorai sem támasztják alá. (TILKOVSKY L. 1989). Igaz azonban az is, hogy Bátaszék, Felsónána, Mözs, Szálka, s kisebb mértékben Tabód és Murga esetén 1930-ban a korábbiakhoz képest visszaesés figyelhető meg, s úgy következett be 1941-ben emelkedés. Várdombon, Zombán, Kétyen viszont ebben az évben kevesebb németet írtak össze, mint 10 évvel korábban.

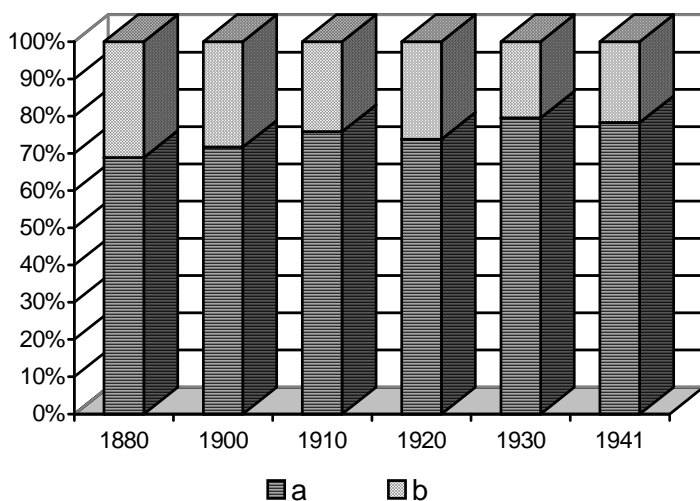
Tengelicet és Kölesdet beleértve tehát több az olyan példa, ami az 1941-es hivatalos felmérés alapján a németek létszámnövekedését bizonyítja, de egy kistérség adatai még nem bizonyíthatják elégségesen a Volksbund amúgy létező hatásának ekkora mértékét. A későbbiekben nagyobb területre kiterjedően, egész Tolna és Baranya megyét felölelően kívánjuk a létező adatok teljes elemzését elvégezni, így talán ezt a kérdést is megnyugtatóbban meg lehet válaszolni.



7. ábra. A német lakosság %-os arányának változása a kistérség településeiben anyanyelv alapján 1880–1941 között

Die Veränderung des prozentuellen Verhältnisses der deutschen Bevölkerung nach der Muttersprache in der Kleinregion 1880–1941

Értékes következtetésekre juthatunk akkor is, ha a németiség összlakosságon belüli arányának változásait tekintjük át a vizsgált időszakban. 1880-ban a térségben 31,1% volt a németiség részesedése az összlakosságból, ami mindenképp jelentősnek értékelhető. Ezután majdnem folyamatos lemorzsolódásuk figyelhető meg, hiszen részarányuk 60 év múlva már csak 21,7%-ot ért el. Mindez úgy következett be, hogy a terület egészének népessége majdnem egyenletesen gyarapodva 76 955 főre növekedett, s így 13 780 fővel haladta meg a hat évtizeddel korábbi lakosságszámot. A németiségnek ugyanakkor nem csak az aránya, hanem a lélekszáma is jelentősen mérséklődött, hiszen 1880-ban 19 697, 60 évvel később 16 766 személy vallotta magát német anyanyelvűnek (8. ábra).



8. ábra. A kistérség lakossága anyanyelv szerinti összetételének változása 1880–1941 között. – a = magyar és egyéb; b = német lakosság

Die Bevölkerungsveränderung nach Muttersprache in der Kleinregion 1880-1941. – a = ungarische und andere; b = deutsche Bevölkerung

A németek létszámának csökkenését magyarázhatjuk a két világháború közötti időszak meg-megújuló asszimilációs törekvéseivel. A forradalmak után hatalomra kerülő új rendszer a homogén nemzetállam fikciójából indult ki, s fokozatosan igyekezett visszavonni a hazai nemzetiségeknek adott jogokat. Alapvetően hibásak voltak ezek a beolvasztó törekvések, hiszen Magyarország szomszédai épp a mi döntéseinkre hivatkozva csökkentették az ottani magyar kisebbség jogait.

A németek mellett sok kisebbség csak minimális létszámban élt ekkor a kistérségben, ugyanakkor igen nagy arányban éltek néhány településen a szerbek. Közismert, hogy az 1880. évi összeíráson őket még nem önálló nemzetiségként vették számításba, hanem a horvátokkal közösen, így szerepel a településsoros adatoknál is a horvát–szerb kategória. Szerencsére a vallási különbözőség miatt ezen belül is könnyedén el lehet különíteni egymástól a két délszláv nemzetiséget.

A szerbek térvesztése összességében jóval meghaladta a németekét, hiszen a 4 jelentősebb szerb kisebbséggel rendelkező település közül csak Medina tudott nagyobb létszámban e nemzetiséghez tartozókat megőrizni, a másik 3 településen a szerbség lényegében teljesen megszűnt létezni. Bátaszéken 1880-ban még 3%, Alsónánán 11,9%, Szálkán pedig 15,3% volt az arányuk, ehhez képest 1941-ben egyik helységben sem érte el az 1%-ot. Medinán 1880-ban még a falu 23%-a a szerb volt, 1941-ben ez a népcsoport már csak a lakosság 8,4%-át tette ki.

A visszaesés egyértelműen és drámaian valamennyi település esetében az 1930-as népszámlálás idején következett be először. Oka ennek csak kis mértékben lehetett a szerbek esetleges beolvadása, hiszen ez vélhetően sokkal egyenletesebben

következett volna be, s biztosan nem ennyire súlyosan érintette volna ezeket a helységeket. Sokkal inkább kell számolnunk e nemzetiség tömeges elköltözésével. Dél-Dunántúlon ekkor történtek az ún. optálások, azaz egy államközi megállapodás alapján Jugoszlávia tömegesen befogadta a hazai szerbséget. Ők igen nagy számban éltek ezzel a lehetőséggel, s így számos, addig jelentékeny szerb lakossággal rendelkező település elvesztette ezt a kisebbséget (4. táblázat).

4. táblázat. A szerbek %-os aránya a Szekszárd–Tolnai kistérség néhány településében

Település	1880	1900	1910	1920	1930	1941
Alsónána	11,9	9,7	9,8	7,8	0,4	0,07
Bátaszék	3,0	2,7	2,8	2,0	0,2	0,1
Medina	23,4	18,1	16,5	15,3	8,2	8,4
Szálka	15,3	14,0	13,0	12,0	0,8	0,07

### Összegzés

A Szekszárd–Tolnai kistérség a megye más körzeteihez hasonlóan etnikailag teljesen átalakult a 18. sz.-ban történt betelepítések hatására. A 19. sz. végéig hivatalos összeírás nem készült hazánk kisebbségeiről, addig csak közvetetten tudunk következtetni e térség nemzetiségi összetételére is. A múlt századi geográfiai munkák közül FÉNYES Elek szótára a legmegbízhatóbb forrásunk, bár a szerző következetlenségei, pontatlanságai miatt ezt sem szabad teljesen elfogadnunk.

Az ő következtetéseinek helyességét azért bizonyították a 19. sz. végi népszámlálások, hiszen FÉNYES minősítései legtöbbször találónak bizonyultak. A körzet szintizta németnek tartható települései kevés kivétellel töretlenül megőrizték nemzetiségi népességüket, de nagy átalakulások következtek be a vegyes lakosságú és a kezdetben teljesen magyar helységeekben.

Ezeket a módosulásokat több körülmény együttes hatása váltotta ki. Számunkra a legfontosabb tényezőknek a településméret, a falvak etnikai környezetének nemzetiségi összetétele, s a nemzetiségek lakóhelyi arányszámai bizonyultak. Adatokkal és térképezéssel a vizsgált időszakot aprólékosan be kívántuk mutatni, hogy a változások ütemét, az esetleges tendenciákat pontosan tudjuk rekonstruálni.

Főleg a kor utolsó népszámlálási eredményeinek vizsgálatát indokolt fokozottan elvégezni, több szempont alapján is. Egyrészt az akkoriban erősödő hitleri propaganda, a hazánkban igen expanzívan működő Volksbund-mozgalom tevékenysége miatt ezeket az eredményeket sokan kicsit túlzottnak tartották. Másrészt ezeket az adatokat használták fel később törvénytelenül a kitelepítések előkészítése és végrehajtása érdekében. Az adatsorok arról tanúskodnak, hogy nem feltétlenül emelkedett meg minden településen hirtelen és megmagyarázhatatlanul a német lakosság az 1941. évi összeírás alapján. Tehát a külföldi és belföldi agitációnak nem kell mindenképp döntő szerepet tulajdonítani.

Néhány faluban ettől függetlenül hirtelen megnőtt a német anyanyelvű lakosság részaránya, a kölesdi és a tengelici adatsorokat viszont nem tudtuk igazán perdöntő-



en megmagyarázni. Ugyanakkor tökéletesen értelmezhetők más módosulások. Tolna németiségének csökkenését egyértelműen a településméret és az etnikai környezet magyar jellege kényszerítette ki, a vegyes lakosságú falvakban a németiség arányától függött legnagyobb mértékben a megmaradásuk.

A szerbek helyzete összességében korántsem alakult olyan szerencsésen, mint a németeké. Igaz, ők jóval kevesebb helységben játszottak meghatározó szerepet. Egyedül Medinán maradt meg említésre méltó arányban ez a nemzetiség, a másik háromban gyakorlatilag megszűnt létezni. A lemorzsolódásuk nagyon hirtelen következett be az összeírásuk alapján, ezért indokolt tömeges elköltözésükre gondolni, amelyre egyébként a tágabb terület számos településében sor került a korszakban.

A továbbiakban a szekszárdi kistérség vizsgálatát természetesen az 1941 utáni időszakra is ki kívánjuk terjeszteni, hiszen erre most terjedelmi okok miatt nem kerülhetett sor. Az itt bemutatott módszereket, ábra- és térképtípusokat a későbbiekben egy nagyobb térségre, Baranya és Tolna megyékre vonatkozóan is el akarjuk készíteni.

#### IRODALOM

- BELLÉR B. 1981. A magyarországi németek rövid története. – Bp. pp. 54–77.
- DÁVID Z. 1980. A magyarországi nemzetiségi statisztika múltja és jelene. – Valóság 8. pp. 8–98.
- FEHÉR I. 1988. A magyarországi németek kitelepítése. – Bp. pp. 9–171.
- FÉNYES E. 1851. Magyarország geographiai szótára I.–II. (reprint) – Bp. pp. 1–285., pp. 1–350.
- FÜR L. 1982. Nemzetiségi kérdés, nemzetiségtudományi kutatások. – Valóság 1. pp. 37–42.
- HARTMANN, R. 1935. Die Schwabische Türkei in 18. Jahrhundert. – Bp. pp. 1–48.
- HOÓZ I.–KEPECS J.–KLINGER A. 1985. A Baranya megyében élő nemzetiségek demográfiai helyzete 1980-ban. – Bp. pp. 25–124.
- KOCSIS K. 1989. Magyarország jelenlegi etnikai térszerkezetének sajátosságai. – Földr. Közl. 37. 4. pp. 283–305.
- KOCSIS K. 1994. Budapest és régiója etnikai térszerkezetének átalakulása 1850–1990. – Földr. Ért. 43. 3–4. pp. 299–324.
- KOCSIS K. 1996. Adalékok az etnikai földrajzi kutatások és az etnikai térképezés történetéhez a Kárpát-medence területén. – Földr. Közl. 44. (120.) 2–3. pp. 167–180.
- SZENYÉRI Z. 1998. A Tolna megyei németek sorsa a betelepítésektől napjainkig. – Földr. Ért. 47. 2. pp. 261–277.
- SZENYÉRI Z. 1999. A Baranya megyei németek sorsa a betelepítésektől napjainkig. – (megj. alatt.)
- TAFFERNER, A. 1988. Észrevételek Wellmann Imre „A magyarországi németek betelepülése” c. előadásához. – In: HAMBÜCH V. (szerk.): 300 éves együttélés, a magyarországi németek történetéből. Budapesti Nemzetközi Történeteszkonferencia II. – Bp. pp. 45–48.
- THIRRING G. 1938. Magyarország népessége II. József korában. – Bp. pp. 1–11. pp. 24–27.
- TILKOVSKY L. 1989. Hét évtized a magyarországi németek történetéből, 1919–1989. – Bp., pp. 9–155.
- WEIDLEIN J. 1937. A Tolna megyei német telepítések – (hely nélkül). pp. 3–43.
- WELLMANN I. 1988. A magyarországi németek betelepítése. – In: HAMBÜCH V. (szerk.): 300 éves együttélés, a magyarországi németek történetéből. Bp. pp. 44–53.

# DIE VERÄNDERUNG DER ETHNISCHEN ZUSAMMENSETZUNG IN DER KLEINREGION SZEKSZÁRD-TOLNA VON DEN ANSIEDLUNGEN BIS 1941

Von Z. Szenyéri

## Zusammenfassung

Werke im Thema Nationalitätenforschung durften in Ungarn aus politischen Gründen lange nicht erscheinen. Zu einer Wandlung kam es erst in den 80er Jahren. Auch für die Geographen war es nicht erlaubt, sich mit ethnischen Fragen zu befassen, da sie intensiv an den Vorbereitungen der Gebietsrevision teilgenommen hatten. Diese Disziplin also wurde in den Jahren der Sozialismus für unzuverlässig erklärt. Zur Darstellung der Nationalitätencharakteristik, und deren Veränderungen einer Region ist aber die raumbezogene Betrachtung – welche zu den wichtigsten Aussagen unserer Disziplin gehört – unverzichtbar.

Die heutige Kleinregion Szekszárd – den anderen Bezirken des Komitat Tolna ähnlich – musste während der türkischen Besatzung große Bevölkerungsverluste erleiden. Diese Verluste konnten mit Aufnahme fremder Bürger rasch ersetzt werden. Die meisten Siedler kamen auf Einladung ungarischer Adelsfamilien aus deutschen Provinzen. Die Adeligen strebten nach Religionshomogenität, so lebten die Nationalitäten ab Anfang des 18. Jahrhunderts in mehreren Gemeinden zusammen.

Bis zur Mitte des 19. Jahrhunderts gab es keine, die Nationalitäten betreffende Volkszählung, auch im Komitat Tolna nicht. Aber das, aus dieser Zeit stammende, Geographische Wörterbuch von Elek Fényes reicht dem Leser, trotz der mangelhaften Datenbank, mit Hilfe seiner Qualifikationen ein umfassendes Bild über ethnische bzw. Religionsverhältnisse der Region. Laut der Auswertung von E. Fényes lebten Deutsche in 12 Gemeinden in unterschiedlichen Verhältnissen. In einigen Dörfern spielten sogar die Serben eine wichtige Rolle.

Die erste Volkszählungsergebnisse aus dem Jahr 1880 bekräftigten seine Feststellungen. Während die Mehrheit der deutschen Gemeinden am Rand des zusammenhängenden deutschen Blocks in Völgység und Tolnai-hegyhát lag, waren die Gemeinden Tolna und Mőzs inselhaft in ihren ungarischen Umgebung isoliert.

Die Dörfer mit absolut deutscher Mehrheit (über 90%) haben diesen Status bis 1941 erhalten, aber in der Gemeinde Tolna ist die Zahl der Deutschen stark zurückgegangen. In Kölesd und Tengelic war ein intensiver Zuwachs der deutschen Bevölkerung zu beobachten. Sogar in solchen Dörfern nahm ihre Zahl zu, wo sie im Jahr 1880 noch ganz und gar fehlten. Die Assimilation der Deutschen war von ethnischen Verhältnissen ihrer Gemeinde und Umgebung, bzw. von der Größe der Gemeinde abhängig.

Zwischen 1880 und 1941 ist der Anteil der deutschen Bevölkerung in der Gesamtbevölkerung gesunken. Dies ist mit einem gleichmäßigen Bevölkerungszuwachs im Szekszárd Umland zu erklären. Die Zahl der Serben, der zweitgrößten Minderheit der Region, ist in diesem Zeitraum noch stärker zurückgegangen. Grund dafür kann ihr Massenumzug gewesen sein, da Jugoslawien nahm – einem bilateralen Abkommen entsprechend – diejenigen auf, die ihren Heimat ändern wollten.

Um die Auswirkungen der Volksbund-Bewegung und Nazi-propaganda ermessen zu können, müssen die Ergebnisse der letzten Volkszählung aus dem Zeitraum, auch weitere Gebiete der Region miteinbezogen, genauer untersucht werden. Aber der Zuwachs deutscher Bevölkerung in einigen Gemeinden kann nicht vollständig mit diesen Einflüssen erklärt werden.

Übersetzung von E. BALLÓ