

A Szekszárd-tolnai kistérség etnikai szerkezetének módosulása 1941-től napjainkig¹

SZENYÉRI ZOLTÁN²

Zusammenfassung

Umgestaltung der ethnischen Struktur im Kleinraum Szekszárd-Tolna von 1941 bis heute

Die ethnische Struktur des Kleinraumes Szekszárd-Tolna veränderte sich grundlegend in den letzten Jahrzehnten. Die größten Veränderungen waren natürlich zwischen 1944 und 1948 geschehen. In diesen vier Jahren waren verschiedene kollektive Vergeltungen gegen Ungarndeutschen und haben sie gewaltige Verluste sowohl infolge der Verschleppung in die Sowjetunion und der Vertreibung verschmerzt. Aber nach unseren Forschungen waren diese Verluste im Untersuchungsgebiet kleiner als im Komitat Tolna, sogar es ist nicht ausgeschlossen, dass die über die Verluste früher veröffentlichten Angaben übermäßig waren. Es ist eine Aufgabe der zukünftigen Forschungen die wirklichen Verluste der Deutschen in verschiedenen Teilen des Komitates Tolna zu klären.

Nach den neuesten bevölkerungsgeographischen Veröffentlichungen sind die Angaben und Schätzungen im Bezug der Verluste der Ungarndeutschen distanzierend vom Ende der 40er Jahre immer kleiner. Die Anzahl der ausgesiedelten Ungarndeutschen war am Anfang der 90er Jahre einheitlich noch auf 200.000-220.000 geschätzt, aber beträgt dieser Verlust in den neuesten Beiträgen „nur“ 170.000-185.000. Diese letztere Angaben entsprechen interessanterweise den noch früheren Schätzungen (MILTÉNYI, K. 1959; THIRRING, L. 1963). Das Problem steht darin, ob die Verluste der Ungarndeutschen in der Umgebung Szekszárd, bzw. im Komitat Tolna wirklich kleiner waren. In den kommenden Jahren möchten wir auch dieses Problem nach eigenen Untersuchungen klären.

Parallel mit der Austreibung der Deutschen waren Szekler, ungarische Ansiedler von heutiger Slowakei und Neubauer aus verschiedenen Teilen Ungarns ins Kleinraum Szekszárd-Tolna eingesiedelt, so die frühere deutschbewohnte Gegend wurde praktisch völlig madjarisiert. Die Reste der zurückgebliebenen Ungarndeutschen wagten eigene Identität infolge des Angst vor Repressalien längere Zeit nicht. Deshalb ist die Anzahl der Ungarndeutschen nach den Volkszählungen sehr niedrig und für die Forschungen unbenutzbar.

Für die Korrektur dieses Problems waren im Laufe der Zeiten mehrere Vorschläge und Methoden, um die tatsächliche Anzahl der in Ungarn lebenden ethnischen Minderheiten zu bestimmen. Von diesen ist bekanntest die sog. Hoóz-Methode und aufgrund dieser Methode war eine ausführliche Erhebung noch 1980 durchgeführt. Nachdem diese Untersuchung ziemlich alt ist, sollte man wieder eine neue und umfassende Erhebung zur Bestimmung der tatsächlichen Anzahl der Minderheiten in Ungarn realisieren.

¹ A tanulmány a T 029372 számú OTKA-téma keretében készült.

² Középszkolai tanár, Illyés Gyula Gimnázium, Dombóvár

Kutatási előzmények

A kitelepítések problematikájával évtizedeken keresztül nem lehetett hazánkban foglalkozni. Ennek főképp politikai okai voltak. Egyrészt az MKP, a későbbi állampárt is mélyen érintett volt ezekben az eseményekben, hiszen a németek elűzésével, s a főként alföldi szegényparasztság helyükre telepítésével a tömegbázisukat akarták erősíteni. Másrészt a szocialista rendszer tagadta a nemzetiségi problémák létezését, hamis internacionalizmusról szónokolva általában tiltották minden tudomány számára az ilyen témájú munkák publikálását. Az egyetlen kivétel talán KOMANOVICS J., akinek több publikációja is jelent meg e kérdéskörben (KOMANOVICS J. 1966, 1979).

E téren csak az 1980-as évek elejétől következett be fordulat, s örvedetesen megnőtt a megjelent nemzetiségtudományi munkák száma (DÁVID Z. 1980; FÜR L. 1982; BELLÉR B. 1981; HOÓZ I.–KEPECS J.–KLINGER A. 1985). A kitelepítésekről azonban csak a 80-as évek végén jelenhetett meg az első átfogó könyv (FEHÉR I. 1988). Még ez a mű is sok tendenciózus minősítést tartalmazott az események értékelésével kapcsolatban, de a korábbiaknál jóval higgadtabban, adatgazdagabban mutatta be ezt a tragikus exodust, s először cáfolta meg a németek kollektív büntetésének a jogosságát.

A rendszerváltozás után lehetett igazán a kitelepítésekkel elfoglultság nélkül foglalkozni (FÜZES M. 1990a; ZIELBAUER Gy. 1989, 1994a, 1996; TÓTH Á. 1993). E szerzők munkássága alapján tisztázódott a kérdéskör nemzetközi háttere, kapcsolódása a csehszlovák-magyar lakosságcsere-egyezményhez, nagy számban jelentek meg adatközlések is a kitelepített németek országos és helyi létszámára vonatkozóan.

A földrajztudomány eddig igen keveset vállalt magára e kényszmigráció vizsgálatából. Ennek eredendően az az oka, hogy diszciplinánk évtizedekig bűnösnek és megbízhatatlannak lett bélyegezve, hiszen a földrajzosok kétségtelenül hozzájárultak a Horthy-rendszer revíziós politikájának a megvalósításához (KOC SIS K. 1996). Úgy véljük, hogy a kitelepítések összefüggérendszerének megértéséhez, a folyamat térbeliségének bemutatásához nélkülözhetetlen a geográfia, jelen munkánkkal is ezt kívánjuk elősegíteni.

A németek elűzése után alapvetően átalakult a szekszárdi körzet etnikai összetétele is. Ezt a változást sajnos a későbbi hivatalos népszámlálások meglehetősen hiányosan, sokszor ellentmondásos adatokkal tükrözték vissza. Nem véletlen, hogy 1980-ban más módszerekkel végezték el az ún. tanácsi minősítést, ami legalább annyi bírálatot kapott szakmai berkekből, mint előtte az általános összeírások. Ebben a munkánkban a különböző adatgyűjtési módszerek hibáira is rá kívánunk mutatni, megkíséreljük a németek létszámváltozásainak nyomán követését, végül a Szekszárd környéki német nemzetiség jelenlegi számát is megpróbáljuk pontosabban megállapítani.

A kutatás módszertana

A kitelepítések vizsgálatát 1998 tavaszán kezdtük el. Az MTA FKI segítségével minden olyan tolnai és baranyai település önkormányzatához kérdőívet juttattunk el, ahol az 1941-es népszámlálás adatai alapján jelentős arányt képviselt a németek.

A kérdések először az ún. „málenkij robot” folyamatát érintették, hiszen a németek tömeges kényszmunkára történő elhurcolása jelentette az ellenük alkalmazott kollektív felelősségre vonás első lépését. A kérdőív több kérdése ezután a kitelepítések időbeliségére, létszámadataikra, a fogadó német tartományok és települések megjelölésére vonatkozott. Ez a kikérdezés nem csak e tragikus négy esztendő átvilágítását szolgálta, hanem a német nemzetiség jelenlegi számát, kulturális és gazdasági kapcsolatrendszerét is fel kívánta tární a későbbi közlés reményében.

Sajnos, megkeresésünkre az önkormányzatok fele semmilyen módon nem reagált, a visszajuttatott adatlapok is meglehetősen hiányosak voltak, így az empirikus

adatgyűjtés mellett döntöttünk. Az elmúlt másfél évben felkerestük a tolnai német nemzetiséggel rendelkező helységek 2/3-át, interjúkat készítettünk olyan idős lakosokkal, akik még képesek voltak visszaemlékezni erre a szomorú népvándorlásra.

Az ő lelkiállapotuk, egészségi állapotuk, személyes érintettségük igen sokszor rontotta emlékezetük hatékonyságát, ezért egy-egy helységben általában 2–3 beszélgetést is le kellett bonyolítani a megfelelő szintű adatszerzés végett. Tudnunk kell, hogy 24. órában vagyunk az ilyen jellegű felmérésre vonatkozóan, hiszen a kitelepítéseket átélők generációjából már csak nagyon kevesen élnek, emiatt sok helyen nehéz volt megfelelő interjúpartnert találni.

Kétségtelenül ennek az adatszerzési módszernek is vannak hiányosságai, kérdőjelei, ezért kontrollként felhasználtuk a fellelhető helytörténeti feldolgozásokat is. Erre szükség volt azért is, mert személyesen lehetetlen volt minden érintett településre eljutni, továbbá rengeteg pénzt és időt lehetett megtakarítani az általában színvonalas és adatokban gazdag helyi monográfiák áttanulmányozásával.

Módszerünk létjogosultságát az is bizonyítja, hogy erről a korszakról meglehetősen hiányos a levéltári háttéranyag. A tényleges kitelepítettek számáról közvetlen forrás alig maradt fenn, erre vonatkozóan csak a Belügyminisztérium Népgondozó Osztályának 1947-es adatait ismerjük, 1946-ból és 1948-ból viszont csak közvetett forrásaink vannak (FÜZES M. 1990).

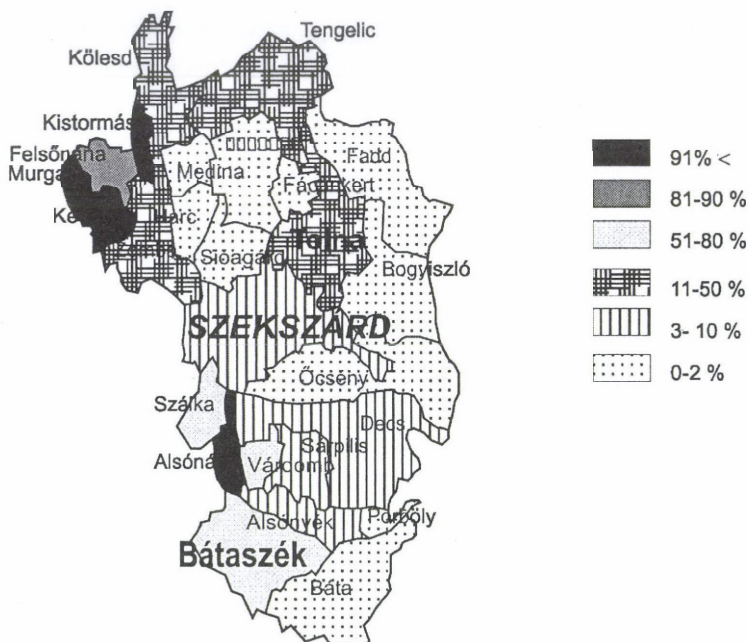
A kutatás eredményei

Ahhoz, hogy a kitelepítéseket a maguk térbeliségében vizsgálhassuk, kiindulásként be kell határolnunk, mely települések voltak ebben érintettek. Célszerű indulnunk az 1941-es népszámlálás eredményeiből, annál is inkább, mert mára már közzismertté vált, hogy ezen összeírás eredményeit használták fel az akkori hatóságok – törvénytelenül – a kitelepítések elrendeléséhez és lebonyolításához.

Itt is szembesülnünk kell azzal a gyakori problémával, hogy a mai közigazgatási határok már nem egyeznek meg a korábbiakkal. Az egykor önálló falvak adatait az ábrázolás megkönnyítése végett azokkal helységekkel összevonva vesszük tekintetbe, amelyekhez időközben ezeket hozzácsatolták. Szükségszerűen következnek be így torzulások, hiszen a jóval „németebb” Mőzs nemrégiben Tolnához került.

A szekszárdi körzetben 12 településen élt nagy arányban ez a nemzetiség, azaz majdnem az itteni helységek felében kellett nekik az eljövendő retorziókkal szembenézni. A németek %-os aránya itt eléggé változatosan alakult; Alsónánán, Kétyen, Kistormáson, Murgán lényegében egyedül ők éltek. A németek lakta települések főleg a körzet Ny-i részén voltak megtalálhatók, ami az összefüggő etnikai tömbként értelmezhető Tolnai-Hegyhát és Völgyés K-i peremvidékét jelentette (*1. ábra*).

A németek elleni megtorlások sorozata a szovjetek sajátos értelmézet „jóvátételével” indult el, amelynek keretében a Délkelet-Dunántúlról kb. 10 000 főt hurcolhattak el a Szovjetunióba. Tolna megyéből 4134 személyt vittek el, ez az ottani németesség 7,5%-át jelentette (FÜZES M. 1990). Adatgyűjtéseink alapján Szekszárd környékéről 430 főt szállíthattak ki, azaz az ottani német nemzetiségük 3%-át.



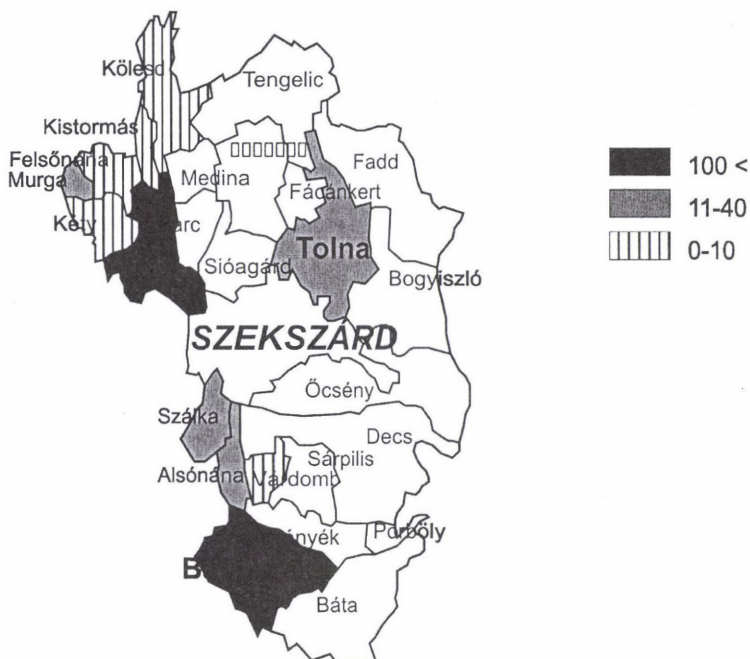
1. ábra. A németek %-os aránya anyanyelv alapján a Szekszárd-tolnai kistérség településeiben 1941-ben

Prozentueller Anteil der Deutschen nach Muttersprache in den Gemeinden des Kleinraumes Szekszárd-Tolna im Jahre 1941

Igen nagy különbség adódott tehát a téma elismert hazai kutatója és a mi eredményeink között. Még ellentmondásosabb a helyzet, ha tekintetbe vesszük, hogy FÜZES M. másik, ugyanakkor keletkezett művében településekre lebontva közli a kiszállított lakosság létszámát, s ott kevesebb személyt, 3380 főt publikált (FÜZES M. szerk. 1990). Ezt a számot ráadásul ő úgy kaphatta, hogy 6 településre vonatkozóan semmilyen adatot nem közölt. Alsónána, Felsőnána, Mőzs, Tabód, Tengelic és Várdomb is hiányzott a felsorolásából, s kutatásaink alapján ebből csak Tengelic hiánya indokolt, hiszen ebből a faluból nem történt elhurcolás.

A „málenkij robot” szempontjából három csoportba lehet sorolni az itteni településeket. 5 falu veszteségei szerencsére csekélyek voltak, 4 helységben már jelentős volt a pusztítás mértéke, s Zombárról és Bátaszékről vitték el a legtöbb németet (2. ábra). Ezeket az arányokat részben indokolhatják a településméret, hiszen utóbbi két helynek jelentős lélekszáma volt e tragikus korszak idején. Ennek ellentmond viszont Tolna példája, hiszen ott az elég nagy nemzetiségi népesség ellenére kisebb volt az elhurcolás mértéke. Itt valószínűleg azért menekülhettek meg többen, mert az 1941. évi összeírás alapján addigra jelentősen lecsökkent az ottani nemzetiségi lakosság aránya, s vélhetően erre a helyi hatóságok is hivatkozni tudtak, s így életüket menthették.

A kitelepítések vizsgálatakor az első szempont a folyamat időbeliségének a megragadása volt. Tolna megyében a peremterületeken kezdték el a kiszállításokat,



2. ábra. A Szekszárd-tolnai kistérség településeiből 1945 elején a Szovjetunióba elhurcoltak létszáma, fő. (Megjegyzés: Tengelicről nem történt elhurcolás)

Die Anzahl der am Anfang 1945 in die Sowjetunion verschleppten Personen. (Bemerkung: In Tengelic war keine Verschleppung)

emiatt itt voltak a legerőteljesebbek a veszteségek is. A Dombóvári és a Dunaföldvári járás volt a kiindulási pont, innen tolódtak át a kiszállítások a megye többi részére (FÜZES M. 1990). Az 1946 eleje–1946 augusztusa közötti időszakot tekintettük a kitelepítések első fázisának, hiszen addig csak az amerikai zónába kerültek ki németek, de a szakasz végén az USA különböző egészségügyi, gazdasági – s nyilvánvalóan politikai – kifogásokat emelve időlegesen leállította a németek befogadását.

1946 szeptemberétől folytatódott a németek kitelepítése, de 1947 májusában az amerikaiak teljesen megszüntették a németek beengedését, ezért tekinthető ez a hónap a második szakaszhatárnak, s 1947 hátralévő részében, ill. 1948-ban már csak a Szovjetunió által birtokolt keleti zónába kerülhettek a németek. Utóbbi korszakot tekintettük a harmadik fázisnak.

Az érintett települések közül mindössze kettő volt (Felsőnána és Kistormás), ahol ez a tragikus folyamat egyszerre játszódott le. Az összes többi helyen legalább két részletben, általában a 2. és a 3. szakaszban került erre sor (3. ábra). Ez bizonyítja azt a sokat emlegetett tényt, hogy sok helyen hamarabb beszüntették volna a németek elűzését, de a csehszlovák–magyar lakosságcsere-szerződés végrehajtása új helyzetet teremtett. A felvidéki magyaroknak földet, telket biztosítani az akkori kormányzat szerint csak a németek kárára lehetett, egyik igazságtalanságot így egy másikkal tetézve.



3. ábra. A kitelepítések időbeli szakaszai a Szekszárd-tolnai kistérségben. – A = magyar települések; B = a kitelepítések mindhárom szakaszában; C = első szakaszában; D = második szakaszában; E = második és harmadik szakaszában érintett települések. (Megjegyzés: Kölesden nem volt szervezett kitelepítés)

Etappe der Aussiedlung im Kleinraum Szekszárd-Tolna. – A = ungarbewohnte Gemeinde; B = Aussiedlungen in allen drei Etappen; C = nur in erster Etappe; D = nur in zweiter Etappe; E = in zweiten und dritten Etappen. (Bemerkung: in Kölesd war keine Aussiedlung)

A Tolna megyei kitelepítések mennyiségi adatai és arányai is a legriasztóbbak közé tartoznak, ehhez fogható veszteségeket csak a Pest, Veszprém, Somogy, Békés, Győr-Sopron-Moson megyei németek szenvedtek (KOC SIS K. 1989).

A Szekszárdi körzetben nagy differenciák alakultak ki a kitelepítettek arányszámai között. Kölesden nem volt szervezett kitelepítés, továbbá Várdomb és Kéty németisége sem csökkent jelentős mértékben. Ezzel ellentétben Felsőnána, Kistormás, Szálka, Alsónána szenvedte el a legmarkánsabb veszteségeket, ezekben a falvakban a németiség gyakorlatilag megszűnt létezni. Murga, Tengelic, és Bátaszék is elveszítette a nemzetiségi népességének több mint a felét (4. ábra).

A legnagyobb embertömeg a térségben – kiugróan magas, majdnem 2500 főszámmal – Bátaszéket volt kénytelen elhagyni, emellett Alsónánáról és Felsőnánáról vittek el még nagyon sok németet, ha az abszolút számokat nézzük. A többi település látszólag alacsonyabb mennyiségei félrevezetőek, hiszen ezek általában már csak kistalvák voltak, emiatt az arányokat tekintve embervesztéseik jóval hatalmasabbak voltak (5. ábra).

Az 1941-es népszámlálás alapján Tolna megyében összesen 54 459 német anyanyelvű lakos élt, ebből 38 276 főt szállítottak ki FÜZES M. kutatásai alapján, ami



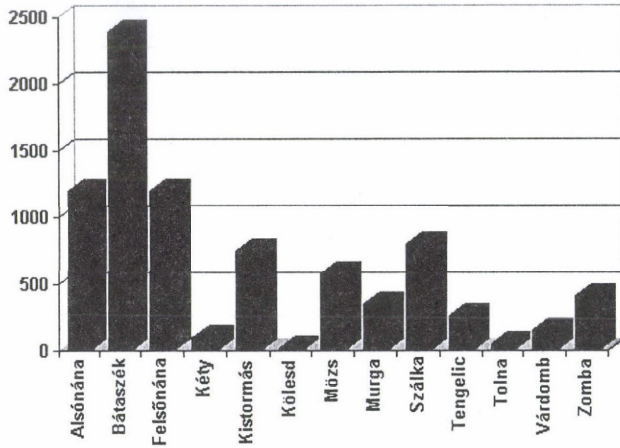
4. ábra. A kitelepítettek %-os aránya a németek lélekszámahoz képest a Szekszárd-tolnai kistérség településeiben. – A = magyar települések

Anteil der Ausgesiedelten an Gesamtzahl der Deutschen im Kleinraum Szekszárd-Tolna. – A = ungarbewohnte Gemeinde

70%-os veszteséget jelentett (FÜZES M. 1990). Ehhez képest Szekszárd térségében a 16 570 német anyanyelvű lakosból 8270 főt hurcolhattak el, ami a németség 50%-át tette ki. Tehát ennek a kistérségnek a létszámvesztései valamivel kisebbek voltak, mint a megyei átlagérték. A kitelepítések és az ottani német lakosság közötti kapcsolatrendszer még plasztikusabban ábrázolja a 6. ábra, amely egyszerre tünteti fel a települések akkori összlakosságát, a németség létszámát, s az elhurcoltak tömegeit.

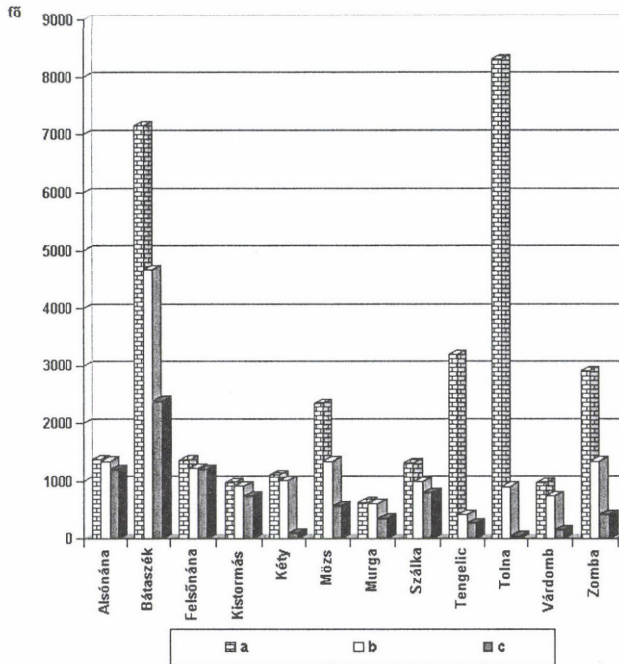
A kitelepítések valódi céljaira szolgál bizonyítékul a 7. ábra is, ami a németség akkori birtokszerkezetét mutatja be az általunk készített Tolna megyei interjúk alapján. Ebből is látható, hogy jelentős részük tehető középparasztnak volt, körükben nagyon alacsony volt az agrárproletárok aránya, s szintén kevesen voltak a nagygazdák is. Éppen ezeket a birtokokat kívánta az akkori hatalom a hazai magyar nemzetiségű szegényparasztság számára megszerezni, mivel ebből kellett kielégíteni a Dél-Dunántúlra menekült székelység, majd később az áttelepült felvidéki magyarok földéhségét is.

Természetesen a nemzetiségi lakosság az egyes településekben nem feltétlenül annyi fővel csökkent, amennyit kiszállítottak Németországba. Már a szovjet hadsereg megjelenése előtt nagy számban menekültek Nyugatra közülük, majd a visszavonuló német hadsereggel együtt szétszóródtak a különböző német területeken.



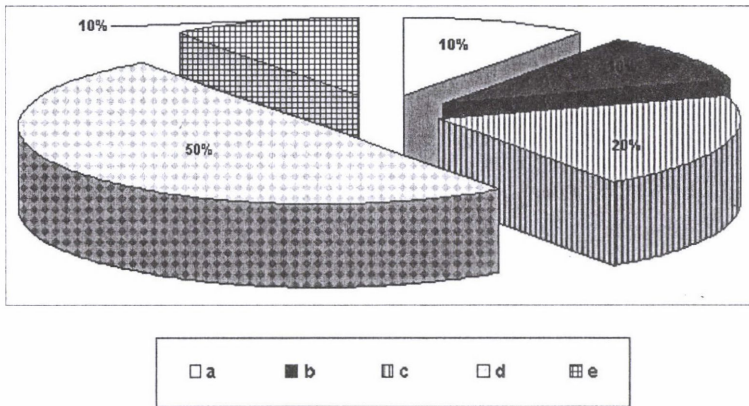
5. ábra. A Szekszárd-tolnai kistérség településeiből kitelepített németek létszáma

Anzahl der ausgesiedelten Deutschen in den Gemeinden des Kleinraumes Szekszárd-Tolna



6. ábra. A Szekszárd-tolnai kistérség kitelepítésekben érintett településeinek összlakossága és az ottani némettség létszáma 1941-ben. – a = összlakosság 1941-ben; b = németek létszáma 1941-ben; c = a kitelepítettek létszáma

Anzahl der Bevölkerung und der Deutschen in den von Deportation betroffenen Gemeinden im Jahre 1941. – a = Bevölkerungsanzahl 1941; b = Anzahl der Deutschen 1941; c = Anzahl der ausgesiedelten Deutschen



7. ábra. A kitelepítettek földbirtokszerkezete Tolna megyében a németekkel készített interjúk alapján. – a = föld nélküli kézművesek; b = 0–5 holdasok; c = 5,1–10 holdasok; d = 10,1–30 holdasok; e = 30 hold felettek

Grundbesitzstruktur der ausgesiedelten Deutschen im Komitat Tolna nach Interviews. – a = Handwerker ohne Grundbesitz; b = unter 5 Katastraljoch; c = 5,1–10 Katastraljoch; d = 10,1–30 Katastraljoch; e = über 30 Katastraljoch

Az interjúkból azt is megtudhattuk, hogy a kitelepítések elől, aki tehette, magyar falvakba menekült, majd a rendeletek feloldása után megkezdődött a németek lassú visszaszivárgása. Szívós élni akarással, szorgalommal általában visszavásárolták már meglévő ingatlanjaik mellé az egykor elvett házaikat is.

A kutatás későbbi fázisában szeretnénk az egész megyére szóló saját adatbázist szerezni e szomorú népvándorlás időszakáról. Ezek a vizsgálatok talán újabb adalékkal szolgálhatnak a létszámvesztésekre vonatkozóan, hiszen empirikus vagy levéltári kutatások híján sokan általában csak megbecsülték a kiszállított németiség létszámát. Ennek illusztrálásául elegendő megemlíteni, hogy az egész országra vonatkozóan 170–220 ezer fő közé teszik a különböző szerzők az elhurcoltak tömegeit. Úgy gondoljuk, olyan nagyságrendi eltérésekről van szó, amelyeket mindenképp célszerű lenne pontosítani.

A németiség ellenei folyamatos retorziókkal egy időben, már 1945 elejétől folytak telepítő akciók térségünkben is, nem véletlen, hogy az események bonyolultsága, az érkeztettek jelentős száma, a telepések eredeti lakóhelyük szerinti változatossága miatt a legtöbbször a népvándorlások korához hasonlították az 1944–1948 közötti időszakot.

A belügyminiszter már a 110. 136/1945. V. sz. rendeletében (1945 tavaszán) a menekültek elhelyezésére azokat a Tolna megyei községeket jelölte ki, ahol a németajkúak aránya meghaladta a 75%-ot. A délvidéki magyarok gyülekezőhelye épp a kistérség D-i részén található Bátaszék lett (FÜZES M. 1986).

1945 elején kétségkívül a hatóságok figyelmét legjobban a trianoni határok mögé menekült székelység kötötte le. A magyar és a román kormány még 1941. máj.

11-én írta alá a megállapodást az ő hazatelepítésükről, ami hamarosan meg is történt (a visszacsatolt Bácskába). A front közeledtével azonban 1944 őszén innen menekülni kényszerültek, először legtöbbször az új lakóhelynek kijelölt Zala és Vas megyékbe érkeztek (TÓTH Á. 1993).

Természetesen a menekültek áradata elérte körzetünket is, a főispán kezdeményezése alapján már 1945 elején, a földreform-rendelet megjelenését követően juthattak székelyek kis mennyiségben új birtokhoz (TÓTH Á. 1993). Az események igazán azonban csak 1945 áprilisától gyorsultak fel, amikor megérkezett Bonyhádra a Földművelésügyi Minisztérium telepítő biztosa, Bodor György. A kormány célja propagandisztikusan az volt, hogy úgymond az ő földhöz juttatásukat összekapcsolja a népi demokratikus forradalommal, a magyar földbirtokos osztály és a háborús bűnös németek vagyonának a kisajátításával (LÁSZLÓ P. 1987).

Bodor nem válogatott az eszközökben: négy nap alatt 10 községet ürrítetett ki, s mintegy 6000 főt telepített le. Módszerei minden szempontból törvénytelenek voltak, elég csak arra gondolni, hogy a községeket karhatalommal vették körbe és a svábokat egyszerűen kizavarták (TÓTH Á. 1993). Ezt tetéztve Lengyelben létrehozták az ország egyik legnagyobb internáló táborát, ahol 25 településről mintegy 20 000 németet zsúfoltak össze (LÁSZLÓ P. 1987). Bodor maga ismerte be feleségének ápr. 29-én keltezett levelében: „A lengyeli Apponyi-kastélyt koncentrációs tábornak neveztük ki.” (TÓTH Á. 1993).

Az itteni borzasztó helyzetről, az elviselhetetlen körülményekről a helyszíni beszélgetések során mi is értesültünk, csak annyiban voltak a németek talán szerencséssek, hogy fokozatosan csökkent az őrzésük erőssége, így rengetegen el tudtak szökni. Igaz, szülőfalujukba nem tudtak visszatérni, legtöbbször a környező magyar falvakban húzták meg magukat, vállaltak munkát, sokan így tudták a későbbi kitelepülést is elkerülni, hiszen nem tudták őket a kiszállítandók jegyzékébe felvenni.

Bodort május végén Budapestre rendelték, itt megkapta a megbízásának visszavonásáról szóló parancsot, de visszautazhatott a helyszínre, hogy „teendőit befejezze”. Ezután még 4–5 nap alatt számtalan elkobzást és betelepítést hajtott végre. A Népgondozó Hivatal jelentése alapján Tolna megye 26 községébe 2712 családot telepített le, s ennek a zömét a székelyek tették ki (TÓTH Á. 1993).

A mai szekszárdi körzetben Szálka, Murga és főleg Bátaszék volt érintett ezekben a letelepítési akciókban. A fősúly Bátaszékre esett, a Bodor-féle telepítéskor csak itt 243 családot helyeztek el, számuk azonban rövidesen 154-re csökkent, mert a különböző sűrűlódások miatt a többiek Vaskútra vagy más községekbe költöztek. Ráadásul a bonyodalmakat fokozta, hogy a székelyek a lakóhelyeiket gyakran váltogatták, keresték a megfelelőbb helyet és környezetet (FÜZES M. 1986).

A legtöbb esetben ugyanis nem is letelepítés, hanem ún. „rátelepítés” történt, azaz a németeket és a székelyeket összeköltöztették, amely valóban elviselhetetlen konfliktusok forrása lehetett. A megmaradt németesség – interjúink alapján eléggé egyöntetűen – azzal vádolta őket, hogy – kevés kivétellel – a kapott ingó és ingatlan vagyon gyors felélésére törekedtek, majd máshol újra befogadásért folyamodtak.

A Népgondozó Hivatal adatai alapján egész Tolna megyében 1946 elejéig 4709 család letelepítésére került sor, ebből 2803 család székely volt. Ezek az adatok is

meggyőzően bizonyítják a telepítések addigi fontosságát, s azt, hogy az ebben érintettek legnagyobb arányát a bukovinai menekültek jelentették (FÜZES M. 1986). Nem akarjuk természetesen az ő szenvedéseiket negligálni, hiszen rövid idő alatt többször is vándorolni voltak kénytelenek, s végre nyugalmat, biztos megélhetést szerettek volna maguknak. Ám az ő igényeiket az akkori kormányzat erőszakosan és törvénytelenül egy másik közösség, jelen esetben a németiség rovására óhajtotta rendezni, tekintet nélkül arra, hogy ők a háború idején milyen érzelműek voltak, miben és hogyan vettek részt.

A telepítések ezzel még nem értek véget, amire bizonyíték az a tény is, hogy Felsőnána földigénylő bizottsága a kitelepítési kormánybiztost 1946. máj. 6-án tájékoztatta az ottani feszült helyzetről. A szolnokiak áttelepülése miatt a községbe irányított hadikfalvi székelyek hetek óta várakoztak, volt letelepedési engedélyük, de ezt nem lehetett végrehajtani, mert nem állt rendelkezésre elkobzandó ház (FÜZES M. 1986). Mit példáz ez az egyetlen eset? Azt, hogy időközben elkezdődtek a kitelepítések, de azok meglehetősen vontatottan haladtak, általában több volt az új igénylő, mint a kiszállítandó német lakosság. A székelyek mellett pedig változatlanul léteztek országon belüli áttelepülők, s az ő igényeikre is tekintettel kellett volna lenni. Nem csoda, hogy a legtöbb helyen a feszültségek állandósultak.

Az Országos Földbirtokrendező Tanács 1946 májusában a mai szekszárdi kistérség területén békési földigénylők letelepítését határozta el. Bátaszéken 77, Várdombon 10, Alsónánán 10, Tengelícen 10, Murgán 38 család befogadását tervezték, akiket a kitelepített németiség birtokaira helyeznek el. A készség ellenére a gyakorlati munka lelassult, a túlfeszített igények és a kitelepítés lelassulása tarthatatlan helyzetet teremtett. Ennek ellenére a telepítési akciók folytatódtak, az év végéig Tolnában összesen 6677 családot juttattak földhöz és ingatlanhoz, s addigra az újonnan érkezettek aránya elérte az 1941. évi népesség 11,2%-át (FÜZES M. 1986). Ne felejtjük el, hogy a tényleges arányuk még ennél is jóval magasabb lehetett, hiszen addigra már befejeződött a németiség elhurcolásának az első szakasza.

Új helyzetet jelentettek a következő esztendőben a csehszlovák–magyar lakosságcsere-egyezmény végrehajtásából Magyarországra háruló kötelezettségek. Mint már korábban említettük, a kitelepítések harmadik periódusának és ennek a megállapodásnak a kapcsolatrendszere egészen közvetlen. A Felvidékről elűzött, ill. onnan önként távozott magyarságnak a kormányzat ugyanis ismét a németiség kárára kívánt mindent biztosítani. A hatalom számára csak annyi könnyebbség adódott, hogy ők ingatlanjaik kivételével mindent, még az állatállományuk egy részét is elhozhatták magukkal, nekik tényleg „csak” házat és birtokot kellett biztosítani. E két tragikus eseménysor összefüggéseit mára már szerencsére elég jól ismerjük (FEHÉR I. 1988; TÓTH Á. 1993), ezért most csak a szekszárdi térségre vonatkozó legfontosabb adatokat kívánjuk ismertetni.

A Felvidékről Tolna megyébe érkezettek létszámát 1948 nyaráig pontosan rögzítették, de onnan csak a letelepített családokra nézve vannak adatok. Ezért a később érkezetteknel 4 személlyel számoltunk családonként. Az egész megyében összesen 53 község fogadott be felvidékieket, 1624 család (azaz 6022 fő) jöhetett összesen. Ebből Szekszárd környékén 1452 fő telepedett meg, meglehetősen nagy számbeli differenciáltságban (FÜZES M. 1989). Érdekes, hogy olyan településekre is érkeztek kisebb lét-

számban, amelyek hivatalosan nem voltak a kitelepítésekben érintettek (pl. Szekszárdra, Kölesdre).

Térképünk FÜZES M. adatközlése nyomán készült, s világosan mutatja a Felvidékről érkezettek eloszlását. Kimagaslóan a legtöbben Bátaszéken leltek új otthonra, de nagyon sok jövevényt fogadott be Mőzs, Tolna, Kéty és Zomba is (8. ábra). A többi helységben is jelentős volt a felvidékiek befogadása, bizonyítva korábbi következtetéseinket, miszerint a kitelepítések 1947-ben és 1948-ban is nagy ütemben folytatódtak azzal a céllal, hogy nekik a németység kárára a szükséges vagyont biztosítsák.

Az 1949-es népszámlálás idején mindössze 22 445 fő vallotta magát az egész országban német anyanyelvűnek, német nemzetiségüket pedig még ennyien sem vállalták. A hivatalos felmérések alapján a német anyanyelvűek létszáma 96%-kal, a német nemzetiségűeké pedig 99,5%-kal esett vissza, azaz a németység eszerint teljesen megszűnt létezni. Ez teljesen elfogadhatatlan, ha figyelembe vesszük, hogy országosan a németységnek csak kb. a felét telepíthették ki. Mivel mindenki tisztában volt azzal a ténnyel, hogy a kitelepítési listákat törvénytelenül, a legutolsó népszámlálás eredményei alapján állították össze, érthető, hogy hovatarozásukat csak nagyon kevesen merték vállalni.

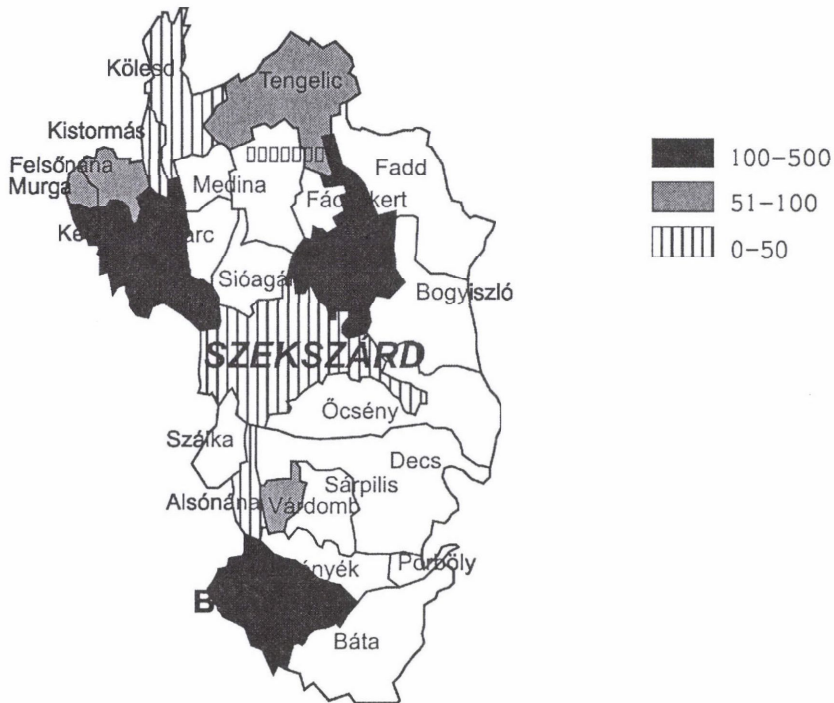
A hivatalos felmérések a maguk metodikájával, az önbevallás módszerével számos kritikát kaptak az elmúlt évtizedekben. A népszámlálások legtöbb hibájára már a külföldi kutatók is felfigyeltek, s igyekeztek ezeket az ellentmondásokat feltárni, ill. új megközelítéseket javasolni (FISCHER, H. 1994, 1997).

A későbbi népszámlálások vizsgálatánál 7 olyan települést választottunk ki, ahol a kitelepítések előtt is már jelentős németység élt, s ezekben a falvakban elvégezték 1980-as ún. tanácsi minősítést is, amely egészen más módszerekkel próbálta a hazai nemzetiségek lélekszámát meghatározni, mint a népszámlálások. Alsónána, Bátaszék, Felsőnána, Kéty, Szálka, Várdomb és Zomba összesített adatait vizsgálva egyértelművé válik a németység hatalmas lélekszámvesztése. 1960-ban is csak 4,4%-ot jelentett ez a nemzetiség e helységekben, s ráadásul arányuk a későbbi népszámlálások alapján tovább erodálódott. Ha tekintetbe vesszük a második világháború után felgyorsult asszimilációs folyamatot, akkor sem lehet ilyen méretű jelentőség-csökkenést elfogadni. Nemzetiségüket pedig – akárcsak korábban – még az anyanyelvi arányoknál is kisebb mértékben vállalták (1. táblázat).

1. táblázat. A kiválasztott hét település német nemzetiségű lakosságának létszám- és arányváltozása a népszámlálások alapján 1960–1990 között

Mutató	1960	1970	1980	1990
A 7 település összlakossága, fő	16 984,0	15 985,0	14 916,0	13 281,0
Németek száma a 7 településen	759,0	314,0	219,0	319,0
A németek aránya, %	4,4	2,0	1,4	2,4

A politika korábbi tragikus hatásának és az emberekben meglévő félelemnek egy újabb bizonyítéka lehet, hogy az ilyen negatív hatásoknak sokkal kevésbé kitett szerbség jobban vállalhatta önazonosságát. Medinán a hivatalos népszámlálás során 1960-ban a népesség 5,7%-a vallotta magát szerbnek, 5,4% tette ugyanezt 1970-ben és 1980-ban, s csak 1990-ben csökkent le arányuk 2,7%-ra. Ugyanitt a tanácsi felmérés



8. ábra. A Szekszárd-tolnai kistérség településeiben letelepített felvidéki magyarok létszáma, fő. (Forrás: FÜZES M. 1986.)

Anzahl der ungarischen Ansiedler von heutigen Slowakei in den Gemeinden des Kleinraumes Szekszárd-Tolna (Quelle: FÜZES, M. 1986)

során 1980-ban 6% vallotta magát e nemzetiséghez tartozónak, tehát a kétféle adatgyűjtés eredményei között nincs számottevő eltérés.

Ugyanez nem figyelhető meg a németiség esetében, mert pl. Várdombon 44%, Szálkán 33% vallotta magát németnek, messze felülmúlva a népszámlálás arányszámait (2. táblázat). Országosan is megfigyelhető hasonló tendencia, tehát az, hogy ez az adatgyűjtés általában lényegesen nagyobb arányban mutatott ki németiséget az egyes településeken, mint a korábbi vagy az utána lezajlott népszámlálások (KOC SIS K. 1989).

2. táblázat. A németek százalékos arányának változása a kiválasztott 7 településen 1960–1990 között

Település	1960		1970	1980			1990	
	Anya-nyelv	Nemze-tiség	Anya-nyelv	Anya-nyelv	Nemze-tiség	Tanácsi felmérés	Anya-nyelv	Nemze-tiség
Alsónána	2,0	0,2	0,1	0,2	0,2	7,2	0,4	0,1
Bátaszék	5,4	0,3	2,3	1,5	0,4	16,0	2,8	1,2
Felsőnána	3,6	0,6	2,3	2,2	0,5	16,0	1,1	0,4
Kéty	4,2	1,9	3,4	0,6	0,0	9,0	1,7	0,0
Szálka	5,6	0,2	2,8	1,6	0,5	33,0	4,5	2,4
Várdomb	9,4	1,2	5,0	2,3	0,1	44,0	4,0	2,1
Zomba	4,3	1,1	1,1	1,4	0,2	14,0	1,8	1,0

Ez a módszer nem az önbevallásra, hanem a származásra épít, ezért sokan elutasítják a demográfus szakemberek közül is. Igaz, a kérdezőbiztosok csak olyan személyek lehettek, akik a település lakóit jól ismerték. Ez a feltétel városi körülmények között nem teljesül, ezért csak falvakban végeztek adatgyűjtést. Mivel vegyes összetételű családoknál is vizsgálódtak, előfordulhatott, hogy esetleg magyarnak tekinthető családtagot is németként vettek számításba. Ez a tévedési lehetőség növeli a módszerrel szembeni ellenérzéseket. Ezért dolgozta ki ZIELBAUER GY. a németek létszám-meghatározásának új módszerét, amely a családnév hangzása alapján próbálta meg rekonstruálni e nemzetiség valódi arányát (ZIELBAUER GY. 1994b).

Ezt a módszert is természetesen sokan vitatták, hiszen önmagában a nevek hangzása bizonyára nem lehet elégséges a nemzetiség meghatározására. Számunkra is kétségeknek ennek az adatgyűjtésnek a módszerei, hiszen eszünkbe juthatnak a szomszédos államokban, főleg a két világháború közötti időszakban, a magyarság kárára elvégzett névvegyelemzések. Feltétlenül becsülendő azonban, hogy megpróbáltak valamilyen egzakt módszert megállapítani, s azt is lényegesnek tartjuk, sőt egyet tudunk vele érteni, hogy a származásnak nagyobb szerepet tulajdonítottak, mint a nyelvtudásnak.

A németekkel készített tolnai beszélgetések alkalmával mi is próbáltunk informálódni a helyi német nemzetiség számát illetően. Kisebb települések esetén, ahol a falu lakói mindenkit személyesen ismertek, könnyebb volt eredményhez jutni. Nagyobb helységek esetén mi is erős kétkedéssel fogadtuk a helyi becsléseket. Amikor arra kérdeztünk rá egyenesen, hogy kit tekintenek németnek, a helyiek számára is jóval fontosabbnak tűnt a származás kérdése, mint a német nyelv bármilyen szintű ismerete. Ezért rokonszenvezünk a HOÓZ-féle és a ZIELBAUER-féle adatszerzési módszerekkel is, mert mindegyik tevékenyen épített a származásra, s nem elégedett meg az önbevallás és az önmeghatározás sok külső szemponttól erősen függő módszerével.

Az általunk felkeresett falvakban azt tapasztaltuk – ami egyébként várható volt –, hogy a helyi nemzetiségi lakosság általában felértékeli saját jelentőségét. Kivétel volt Kéty, ahol viszont a falusiak kevesebb némettel számoltak, mint amennyit a hivatalos összeírás rögzített 1990-ben. Ugyanakkor megfigyelhető volt az is, hogy a helyi becslések – Várdombot kivéve – nem különböztek kirívóan az 1990. évi népszámlálás eredményeitől (3. táblázat). Tehát nem biztos, hogy az 1980. évi tanácsfi felmérés eredményeit minden esetben maradéktalanul „hivatalosabbnak” kell elfogadnunk, mint a népszámlálási eredményeket. Az is feltételezhető – miután 20 év eltelt már e felmérés óta –, hogy egyes községekben ezen idő alatt a németiség még fokozottabban erodálódhatott.

3. táblázat. A németiség létszáma a Szekszárd-tolnai kistérség néhány településében az 1990. évi népszámlálás és az 1999. évi helyi becslések alapján, fő

Település	1990. évi népszámlálás	Helyi becslések 1999-ben
Alsónána	3	10
Felsónána	8	25
Kéty	13	8
Kistormás	n.a.	20
Murga	7	13
Szálka	38	50
Tengelic	n.a.	200
Várdomb	43	500

n.a. = nincs adat

Tengelic nem is szerepel a hivatalos népszámlálások anyanyelvi-nemzetiségi köteteiben, ezért nincs hivatalos adatunk erről a faluról, ugyanakkor a helyiek ehhez képest igen magas helyi németiséget tartanak számon. Ezt a kiemelkedő létszámadatot erős kétségekkel kell fogadnunk. Más a helyzet Várdombbal, hiszen ez a község mindig erőteljes német közösséggel rendelkezett, s a települést jól ismerő helyi polgármester volt az adatközlő. Természetesen bonyolult volt az ő helyzete is, hiszen a vegyes házasságúak esetén nehéz volt a lakosságot besorolnia, de az biztos, hogy a népszámlálás 1990. évi adatai nem tükrözik megfelelően az itteni etnikai viszonyokat.

Úgy véljük, hogy bármilyen módszer – vagy akár módszerek – igénybevételével, de ismét időszerű lenne egy a népszámlálások módszereitől eltérő más adatfelvételi eljárás, mert a korábbiakhoz hasonlóan a hivatalos adatbázist nem lehet eléggé egzaktan tartani, s ezért a kapott eredményeket erős fenntartásokkal kell fogadnunk. Napjainkban, amikor a nemzetiségek egyre több lehetőséghez jutnak, s reményeink szerint folyamatosan növekedni fognak politikai érdekérvényesítési lehetőségeik is, fontos lenne végre reálisabb képet kapni létszámukról.

Összegzés

A Szekszárd-tolnai kistérség etnikai szerkezete alapvető módosulásokon ment keresztül az elmúlt évtizedekben. A földindulásszerű változások természetesen főleg az 1944–1948 közötti időszakban történtek meg. Ez a négy esztendő együtt járt a németekkel szemben alkalmazott kollektív megtorlás különböző módszereivel, hiszen mind a Szovjetunióba hurcolásuk, mind pedig a kitelepítésük óriási veszteségekkel járt együtt. Vizsgálataink alapján az itteni németiség pusztulása nem volt olyan mértékű, mint általában Tolna megyében, sőt az is lehet, hogy a veszteségeikről eddig megjelent adatok is túlzóak voltak. A további kutatásainknak kell eldönteni, hogy ez egyedi eset-e, vagy általában a megyében is kisebb létszámcsökkenéssel kell számolnunk.

A legújabb népességföldrajzi munkák tanúsága szerint a németiség veszteségeire vonatkozó adatok és becslések az események óta eltelt időtávval együtt folyamatosan csökkentek (ILLÉS S. 1998). A Németországba kiszállított hazai németiség létszámát a 90-es évek elején még egyöntetűen 200–220 ezer főre becsülték, a legfrissebb munkák már 170–185 ezer fő közé teszik a veszteségeiket. Ezek az adatok megegyeznek a korábban MILTÉNYI K. és THIRRING L. által közölt becslésekkel (MILTÉNYI K. 1959; THIRRING L. 1963). Az a kérdés tehát, hogy Szekszárd környékén – és Tolna megyében – ténylegesen kisebbek voltak-e a veszteségeik? A kérdés megválaszolásához már dolgozunk az összegyűjtött megyei adatok összesítésén, s ezt rövidesen szeretnénk közzétenni.

A németiség erőszakos eltávolításával egyidejűleg székely, magyarországi, majd felvidéki telepések érkeztek a kistérség településeibe, így a korábban németnek számító helységek is teljesen magyar jellegűvé válhattak. A megtorlásoktól való félelem miatt a megmaradt németiség sem merte hosszú ideig vállalni az önazonosságát. Az országosan ismertté vált becslések alapján sok kutató kétségbe vonta az 1945 utáni népszámlálások rájuk vonatkozó eredményeit.

Ezért született többféle új módszer, javaslat, amely orvosolni kívánta volna a népszámlálások hibáit, új módon próbálta meghatározni a hazai nemzetiségeket. Ezek közül legismertebb a HOÓZ-módszer, ami alapján elvégezték az 1980. évi ún. tanácsi felmérést. Minden hibája és ellentmondásossága ellenére ez az adatfelvétel volt az elmúlt években az egyetlen, amely a megszokottól eltérő módon kívánta a hazai nemzeti kisebbségek létszámát meghatározni. Lassan átlépve az új évezredbe, nem ártana ismét olyan országos adatgyűjtést megvalósítani, amely módszereit tekintve gyökeresen más, mint a népszámlálásoké, ezért talán pontosabb létszám adatokhoz lehetne hozzájutni a megmaradt hazai nemzetiségekről.

*

Végezetül köszönetet szeretnénk mondani a Pro Renovanda Cultura Hungariae Alapítványnak és a „Magyarországi Nemzeti és Etnikai Kisebbségekért” Közalapítványnak a publikáció elkészítéséhez nyújtott anyagi támogatásért.

IRODALOM

- BELLÉR B. 1981. A magyarországi németek rövid története. – Bp.
- DÁVID Z. 1980. A magyar nemzetiségi statisztika múltja. – Valóság, 8. pp. 87–101.
- FEHÉR I. 1988. A magyarországi németek kitelepítése 1945–1950. – Bp.
- FISCHER H. 1994. A magyarországi német kisebbség 20. századi társadalmi-gazdasági átalakulásának térbeli aspektusai és a nemzetiségi statisztika. – In.: Magyarország nemzetiségeinek és a szomszédos államok magyarságának statisztikája (1910–1990), KSH, Bp., pp. 273–291.
- FISCHER, H. 1997. Regionalbezogenheit nationalitatenspezifischer Daten in den Ungarischen Volkszählungen des 20. Jahrhunderts. – In.: FATA, M.: Die Schwabische Türkei. – Sigmaringen, pp. 115–127.
- FÜR L. 1982. Nemzetiségi kérdés, nemzetiségtudományi kutatások. – Valóság 1. pp. 34–46.
- FÜZES M. 1986. A népesség anyanyelv szerinti összetételét befolyásoló tényezők Délkelet-Dunántúlon 1941 és 1949 között I. rész. – In.: SZITA L. (szerk.): Baranyai Helytörténetírás 1985, a Baranya Megyei Levéltár Évkönyve, pp. 715–772.
- FÜZES M. 1989. A népesség anyanyelv szerinti összetételét befolyásoló tényezők Délkelet-Dunántúlon 1944–1949 között II. rész. – In.: SZITA L. (szerk.): Baranya Megyei Helytörténetírás 1988, a Baranya Megyei Levéltár Évkönyve, pp. 489–543.
- FÜZES M. 1990. Forgószél. Be- és kitelepítések Délkelet-Dunántúlon 1944–1948 között. – Pécs.
- FÜZES M. szerk. 1990. Modern rabszolgaság – „málenkij robot”. – Bp.
- HOÓZ I.–KEPECS J.–KLINGER A. 1985. A Baranya megyében élő nemzetiségek demográfiai helyzete 1980-ban. – Bp.
- ILLÉS S. 1998. A belső vándorlások alakulása és tényezői Magyarországon a XX. sz. utolsó évtizedeiben. – PhD-értekezés, kézirat, Bp.
- KOCSIS K. 1989. Magyarország jelenlegi etnikai térszerkezetének sajátosságai. – Földr. Közl. 113. (37.) 4. pp. 283–305.
- KOCSIS K. 1996. Adalékok az etnikai földrajzi kutatások és az etnikai térképezés történetéhez a Kárpát-medence területén. – Földr. Közl. 120. (44.) 2–3. pp. 167–180.
- KOMANOVICS J. 1966. A földreformmal és a potsdami egyezmények végrehajtásával kapcsolatos telepítések Baranyában 1945–1946-ban. – Agrártörténeti Szemle, 3.

- KOMANOVICS J. 1979. A hazai németiség helyzetét szabályozó rendelkezések és ezek végrehajtása a felszabadítást követő években (1945–1950). – In.: SZITA L. (szerk.): Baranya Megyei Helytörténetírás 1978, a Baranya Megyei Levéltár Évkönyve. pp. 559–568.
- LÁSZLÓ P. 1987. Népeségcsere Bonyhádon 1944–1948-ban. – In.: BÁBEL E.–LÁSZLÓ P. (szerk.): Tanulmányok Bonyhád történetéből. – Bonyhád. pp. 163–214.
- MILTÉNYI K. 1959. Népesedéspolitikai jogszabályok. – Demográfia, 2–3. pp. 379–408.
- THIRING L. 1963. Magyarország népessége 1869–1949 között. – In.: KOVACSICS J. (szerk.): Magyarország történeti demográfiája. – Bp., pp. 221–388.
- TÓTH Á. 1993. Telepítések Magyarországon 1945–1948 között. – Kecskemét
- ZIELBAUER GY. 1989. Adatok és tények a magyarországi németiség történetéből (1945–1949). – Bp.
- ZIELBAUER GY. 1994a. A legújabb kori népvándorlás Magyarországon 1940–1950. – Szombathely
- ZIELBAUER GY. 1994b. A magyarországi németek számának megállapítása a családi nevek hangzása alapján (1945–1980). – In.: Magyarország nemzetiségeinek és a szomszédos államok magyarságának statisztikája (1910–1990), KSH, Bp., pp. 293–300.
- ZIELBAUER GY. 1996. A magyarországi németek elhurcolása és elűzése. – Bp.