

Árvíz és turizmus¹

A szatmár-beregi térség komplex turisztikai vizsgálata a Tisza 2001. évi áradása tükrében

MICHALKÓ GÁBOR²

Abstract

Floods and tourism

A complex survey of tourism in the Szatmár–Bereg Region hit by the flood of Tisza River in 2001

In spite of the fact that natural disasters can be a particular tourist attraction of a geographical region, in most cases they pose a hindrance to the leisure time activities of guests and to tourist services as well. Hungary does not belong to the countries frequently hit by natural calamities, within the catchment area known as the Carpathian Basin, however, there might occur floods involving extreme damage. The flood of the Tisza River in March 2001 caused serious material loss to nearly fifty settlements in Szabolcs–Szatmár–Bereg County including tourist establishments. In the present study an answer is sought to the question: to what an extent did these damages having occurred to tourist attractions and catering establishments caused a setback in the tourist industry of 22 selected settlements of the Upper Tisza Region. The conclusions of the study are based on the analyses of data collected by the Central Statistical Office and of empirical surveys carried out by local governments and among tourist enterprises.

Bevezető

A rendszerváltozást követő gazdasági, társadalmi folyamatok területi vetületeit vizsgálva megállapítható, hogy az ország ÉK-i részén fekvő Szabolcs-Szatmár-Bereg megye nem sorolható a nyertes térségek közé (NEMES NAGY J.–SZABÓ P. 2001). A hatályos területfejlesztési törvény (21/1996. tv.) és az arra épülő Országos Területfejlesztési Konceptió (35/1998. sz. OGY határozat) kiemelke-

¹ A tanulmány alapját képező kutatás az OTKA T 038 394. sz. program keretében készült.

² MTA Földrajztudományi Kutatóintézet, 1112 Budapest, Budaörsi út 45.

dő fontosságát tulajdonít a turizmusnak a területi differenciák csökkentésében. A megye és a települések illetékes döntéshozói is felismerették, hogy az átalakulással járó kedvezőtlen jelenségek felszámolásában és a gazdaságélénkítés megindításában nélkülözhetetlen a turizmus erőforrásainak minél hatékonyabb kiaknázása, amely a helyi munkahelyteremtés és az adóalapot képező vállalkozói bevételek biztosítása mellett hozzájárul a térség imázsának javulásához is (AUBERT A. 2001). Kézenfekvő, hogy a vizsgált térségben a leginkább ismert vonzerő, a Tisza jelenti a turizmusfejlesztés magvát, ugyanakkor számolni kell a folyóra alapozott idegenforgalom sérülékenységeivel is (CSORDÁS L. 2000). Mind a 2000. évi ciánszennyezés, mind a 2001. évi árvíz bebizonyította, hogy a Tiszára épülő turisztikai tevékenységek könnyen sebezhetővé válhatnak. Ennek következtében rövid távon a vendégek elmaradása, hosszabb időszakot tekintve (csak a térség marketingjével foglalkozó szervezetek összehangolt munkájával korrigálható) sztereotípiák kialakulása észlelhető.

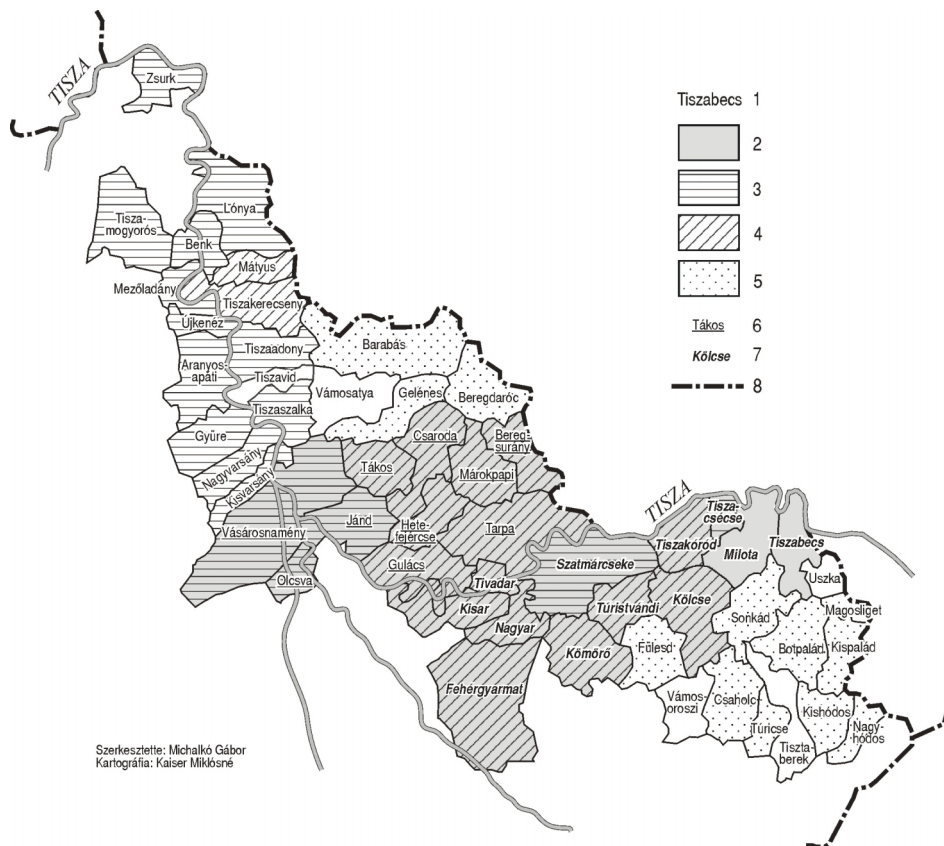
Az MTA Földrajztudományi Kutatóintézetében 2002-ben indult az "Árvízvédelemmel kapcsolatos természeti-gazdasági-társadalmi folyamatok földrajzi szemléletű vizsgálata Tisza menti mintaterületeken" c. kutatási program többek között arra a kérdésre keresi a választ, hogy milyen hatással volt a Felső-Tisza-vidék 2001-ben árvíz alá került településeinek turizmusára a folyó pusztítása és a helyreállítást követően milyen mértékben változott meg a turizmus feltételrendszere, folyamata. Az elvégzendő vizsgálat színteréül 22, a megye szatmár-beregi részében fekvő olyan települést választottunk ki, amely az árvíz negatív hatásai által közvetve vagy közvetlenül érintett volt. A kutatás komplexitásának megteremtése érdekében a mintaterületen folytatott vizsgálatok a statisztikai adatok témaspecifikus feldolgozását, az önkormányzatoknál és a helyi szolgáltatóknál végzett kérdőíves megkeresést, továbbá a személyes terepbejárás és dokumentálás során megszerezhető információk elemzését és értékelését ölelik fel.

Az árvíz mint turizmusgátló tényező

Mindazon térségek turizmusa, amelyek vonzereje elsősorban a folyóvizek kínálta adottságokra épül, magában hordozza a potenciális természeti csapások bekövetkezéséből fakadó, a turizmus fejlődését gátló tényezőket, legtöbbször kiszámíthatatlan mértékű és hatású jelentkezését. Leszámítva a katasztrófaturizmusban résztvevő, elhanyagolható nagyságrendű keresletet, a kedvezőtlen természeti jelenségekből és az emberi mulasztásból fakadó károk komolyan hátráltathatják a turizmus fejlődését. Ez elsősorban a vonzerő értékének csökkenéséből, a turisztikai tevékenységet szolgáló infra- és szuprastruktúra megrongálódásából, másodsorban a média által közvetített információknak az utazási döntésre gyakorolt negatív hatásából fakad.

Tekintettel arra, hogy jelen tanulmány az árvíz okozta idegenforgalmi folyamatokra koncentrál, itt csak annyit kívánunk megemlíteni, hogy a folyóvizet mint az üdülő- és a vízitourizmus szempontjából releváns vonzerőt a direkt környezetszennyezésből fakadó következmények is veszélyeztethetik, ennek hatása egyes esetekben az áradásnál is kedvezőtlenebb lehet.

A kutatásba vont vizsgálati területhez tartozó 22 település kiválasztásánál elsődleges szempontot jelentett, hogy azok a 2001. évi tavaszi tiszai áradást követően árvízkárosult településként legyenek számon tartva (1. ábra). Ehhez a 38/2001. sz. FVM rendeletet vettük alapul, amelynek melléklete 53 olyan Szabolcs-Szatmár-Bereg megyei várost és falut sorol fel, amelyeket az illetékes ha-



1. ábra. A Felső-Tisza-vidék árvízkárosult településeinek sajátos területi identitása, 2001. – 1 = árvízkárt szenvedett település; 2 = a kutatás mintaterülete; 3 = a Felső-Tisza-szakasz Üdülőkörzethez tartozó települések; 4 = üdülőkörzethez és tájvédelmi körzethez is tartozó települések; 5 = a Sztalmár–Beregi Tájvédelmi Körzethez tartozó települések; 6 = a Vásárosnaményi kistérséghez; 7 = a Fehérgyarmati kistérséghez tartozó település; 8 = államhatár

Spatial configuration of settlement of the Upper Tisza Region damaged by the flood of 2001. – 1 = settlements damaged by the flood; 2 = settlements of the study area; 3 = settlements belonging to the Upper Tisza Recreation Area; 4 = settlements belonging both to the Recreation Area and landscape protection area; 5 = settlements belonging to the Sztalmár–Bereg Landscape Protection Area; 6 = settlement belonging to the Vásárosnaményi Microregion; 7 = settlement belonging to the Fehérgyarmat Microregion; 8 = national border

tóságok a kárbejelentések alapján árvízkárosultként vettek nyilvántartásba. Ezt követően a jogszabályban felsorolt településállományból ki kellett választani azokat, amelyek a térség idegenforgalma szempontjából potenciális célpontként jeleníthetők meg.

A feladat objektív megvalósítása érdekében abból indultunk ki, hogy Magyarország településállományát a turizmus alapú területfejlesztés céljából üdülőkörzetekbe és kiemelt üdülőkörze-

tekbe sorolták, amelyet a KSH területi számjelrendszerében tartanak nyilván. E szerint a térség települései a Felső-Tisza-szakasz üdülőkörzethez tartoznak, amelyből 34-et árvízkárosultnak nyilvánítottak. A minta végső szűkítéséhez már szubjektív földrajzi megközelítést alkalmaztunk és a Tisza felső szakasza mentén Vásárosnaménytől az országhatárig fekvő településállományra fókuszáltunk.

Figyelemre méltó, hogy az árvízi helyreállítással foglalkozó jogszabályok többségének címében a beregi térség megnevezést használják, miközben az érintett települések több kistáj területére is kiterjednek. A vizsgálatba vont települések Magyarország táji besorolása (MAROSI S.–SOMOGYI S. 1990) alapján a Beregi- és a Szatmári-síkhöz tartoznak, a KSH kistérségi osztályozásában pedig a Vásárosnaményi és a Fehérgyarmati kistérség területét érintik. A települések idegenforgalmi (és különösen marketing) szempontból sem elhanyagolható sokoldalú identitásának részét képezi még a vizsgált településállomány Szatmár-Beregi Tájvédelmi Körzethez való tartozásának ténye, amelyben 14 város és falu érintett.

Az 1025/2001 1. sz. Korm. határozat szerint az árvíz okozta károk értéke összesen 15 046,8 mFt-ot, helyreállításuk költsége pedig 24 903,3 mFt-ot tett ki. A turizmus komplex mivoltából fakadóan szinte mindegyik, a kormány által főbb kársoportokba sorolt objektum érintett volt az áradás során. Külön kiemelésre kerültek az idegenforgalmi vonzerőként értelmezhető, a nemzeti kulturális örökség részét képező műemlékekben és a térség turisták általi megközelíthetőségét biztosító közút és vasúthálózatban, továbbá az önkormányzati utakban, hidakban és kapcsolódó műtárgyakban, valamint a kompokban keletkezett károk és azok helyreállításának költségei.

A jogszabályalkotó különös figyelmet fordított arra, hogy az újjáépítés során – miközben a kor követelményeinek megfelelő infrastruktúra és élettér alakul ki – megőrizték a települések hagyományos szerkezetét és faluképét. Ez a szempont igen csak fontossá válik, amikor a falusi turizmus autentikus környezetének, vagy a hagyományos történelmi településképnek a rekonstrukciójáról van szó. Ugyanakkor az 1033/2001. sz. Korm. határozat egyértelművé tette, hogy az üdülturizmust és a falusi turizmust szolgáló, nem lakás céljára szolgáló üdülőépületek, zártkerti építmények helyreállításához nem nyújt közvetlen segítséget, azonban a károk enyhítésére kedvezményes pénzügyi kölcsön-konstrukciót, valamint a kinyert bontási anyagok felhasználásának igénybevételét biztosítja. Az újjáépítés operatív teendőiről szóló rendelkezés hangsúlyozza a műemlékek helyreállításának, a templomok renoválásának megszervezését, az ökoturizmus fontosságát, a falusi turizmus elősegítését, továbbá a védett természeti területek, ill. azok üzemeltetését szolgáló műtárgyak és létesítmények rendbetételét. A fentiekből is jól látszik, hogy a döntéshozók már a helyreállítás első fázisában komoly figyelmet szenteltek az árvíz turizmusgátló hatásának kiküszöbölésére.

A Tisza áradásának idegenforgalmi hatásait elemezve fontos kiemelni, hogy a folyót követő gátrendszeren belül található épületek 54%-a hétfélig ház, 3%-a pedig szolgáltató-vendéglátóipari egység (RAKONCZAI J. 2002). A Tisza-menti üdülőövezetekben található építmények jelentős hányadának kialakításakor figyelemmel voltak az esetleges áradások kiküszöbölésének szükségességére, ezért azokat magas lábazatra helyezték. Az utóbbi évek áradásai azonban jócskán meghaladták a tervezéskor várt vízszintet, így az üdülőépületek a legtöbb esetben víz alá kerültek.

Az ingatlanokat és a bennük található ingóságokat ért anyagi károk mellett meg kell említeni a hétféle idegenforgalom azon sajátosságát is, miszerint a gyakran csatornázatlan területeken létesített derítők fertőzésveszélyes tartalma árvízkor kimosódik és kedvezőtlen környezeti hatásokat okoz.

A térség turizmusának fogadóképessége

Tekintettel a Szatmár-Beregi-síkság földrajzi fekvésére, turizmusának fogadóképességében meghatározó szegmensként jelentkezik a térség megközelíthetősége. Ha abból indulunk ki, hogy a régió lakossága mellett a Romániából és Ukrajnából érkező vendégek tekinthetők a vizsgált terület potenciális piacának, viszonylag kedvező kép tárul elénk. A 41-es sz. elsőrendű és a 491-es sz. másodrendű főút szinte keretbe foglalja a vidéket, amelyet az összekötő utak transzverzális hálózata egészít ki. Az utak sok helyütt a gátak tetején futnak, amely az árvíz idején veszélyeztetheti a turisták közlekedésének biztonságát. 2001. tavaszán azonban éppen az út jelentette azt a mesterséges akadályt, amely – a folyót mintegy medencébe zárva – nem engedte a természetes elfolyást, ennek következtében Tákos és Csaroda között fel kellett robbantani a 41-es út egy szakaszát. Ukrajna felől a beregsurányi és a tiszabecsi határátkelőhely biztosítja a nemzetközi közúti összeköttetést, de Romániából a csengersimai határátkelőhelyen belépve a 49-es elsőrendű úton is jól megközelíthető a térség.

A határ menti fekvés a Kárpátok-Eurórégió működésébe történő sikeres bekapcsolódásra is ösztönöz, amely közvetve hatással lehet a vidék turizmusának eredményeire (SZÉKELY, A. 1999). A vasúti forgalom Vásárosnaményig, ill. Fehérgyarmatig biztosított, a két központi településről a Volán menetrend szerinti autóbuszaival lehet tovább utazni, ami a csatlakozások miatt a távolabbi célállomások körülményesebb elérését teszi csak lehetővé. A fővárosból érkezők számára a terület gépkocsival 4, vasúttal 5 óra alatt közelíthető meg, amely jelentős mértékben hátráltatja a régió kívülről érkező vendégek keresletére alapozott turizmus fejlődését.

Ami a térség idegenforgalmi infrastruktúráját, vagyis a vendégek szabadidős tevékenységét lehetővé tevő intézményeket illeti, már kevesebb előnyről beszélhetünk. Igaz ugyan, hogy számos országos jelentőségű vonzerővel találkozhatunk, azonban az erre épülő infrastruktúra, amely az idegenforgalomból származó bevételek egy részének realizálást biztosítaná, még kevés helyen épült ki a piac igény szintjének megfelelően (HANUSZ Á. 2002).

Az első számú vonzerőként számon tartott Tisza és mellékfolyói (Túr, Szamos, Kraszna) az országhatártól alkalmasak evezős vízijárművek fogadására, azonban a víziturizmushoz elengedhetetlen kikötők, pihenőhelyek még sok helyen hiányoznak.

A kulturális turizmus állomásait jelentő templomok (Csaroda, Tákos, Kölcse, Szatmárcseke, Tarpa, Tiszacsécse, Nagyar, Hetefejércse, Kömörő) és fa haranglábak legtöbbször önmagukban állnak, nincs körülöttük kiépítve egy olyan fogadóbázis, amely az adott vonzerő élményszerű értékesítését fokozhatná. Az életük valamely sza-

kaszában a tájhoz kötődő híres emberek (Szatmárcseke – Kölcsey Ferenc, Tiszacsécse – Móricz Zsigmond, Tarpa – Bajcsy Zsilinszky Endre, Tiszabecs – Szabó Lőrinc) emlékhelyei sem mindig felelnek meg a kor kívánalmainak.

A vidék kiállítóhelyei – minden erőfeszítés ellenére – magukon hordozzák a fenntartó, a helyi közösség anyagi erejének tükörcképét. A tájházak (Csaroda, Kölcse, Nagyar, Szatmárcseke, Tarpa) és a múzeumok (Vásárosnamény – Beregi Múzeum, Kölcse – Erdőháti Tájmuzeum, Fehérgyarmat – Városi Galéria) elsősorban a régió lakosságának életében töltenek be a kultúráközvetítő funkciót. A táj különleges kultúr-történeti értékei közé tartozik a túristvándi vízimalom, a tarpai szárazmalom és a szatmárcsekei kopjafás temető, amelyek ismertek és keresettek az ide látogatók körében, de csak rövid tartózkodásra ösztönzik a vendégeket. A kastélyok (Nagyar, Beregsurány) idegenforgalmi célú hasznosítása még gyermekcipőben jár. A látniválók többségének megtekintését erősen korlátozza a rendszertelen nyitvatartás, amely sokszor a gondnok, vagy idegenvezető elérhetőségén múlik.

A turizmus üzleti szemléletének hiánya a belépőjegyek rendkívül alacsony árban is tükröződik. (A legdrágább jegy 250 Ft-ba kerül.) A vízi és kulturális turizmust szolgáló infrastruktúra mellett megtalálhatók a lovas turisztikai létesítmények (Jánd, Vásárosnamény), az egészségturizmus alapjait jelentő fürdők (Vásárosnamény, Fehérgyarmat), a vadászatra érkező turisták kiszolgálását hivatott objektumok (Tarpa, Olcsva), továbbá az üdülturizmus színfoltját képező egyedülálló vízividámpark (Vásárosnamény).

A szuprastruktúra részét képező kereskedelmi és magánszálláshelyek a térségbe érkező vendégek átmeneti tartózkodásának megteremtésével párhuzamosan a költésük hatékony realizálásában játszanak közre. A szálláshelyek árbevétele és az eltöltött vendégéjszakák után befizetett adók jelentik az adott település turizmusfejlesztésére fordítható anyagi erőforrásainak alapját. A rendszerváltozást követő évtized a vizsgált településállományon belül a szálláshelykínálat tekintetében kedvező változásokat eredményezett, amelyhez hozzájárult az 1998-tól külön is regisztrált magánszálláshelyek megerősödése (*1. táblázat*).

1990-ben mindössze négy település rendelkezett, összesen 410 férőhellyel, 2001-ben már 13 település kínálta a 2358 kereskedelmi és magánszálláshelyeit. Az 1847 kereskedelmi szálláshely három településen koncentrálódik, azaz Vásárosnamény, Fehérgyarmat és Tivadar szállodái, panziói, kempingjei és üdülőházai jelentik a férőhelykínálat e típusának bázisát.

Az adókedvezmények kihasználása és a falusi turizmusban való eredményes részvétel érdekében az utóbbi években leginkább a falusi szálláshelyet kínáló települések száma bővült.

Az egy településen található falusi szálláshelyek száma 6 (Csaroda) és 75 (Tivadar) között változik, tehát a falusi turizmus révén Beregsurány, Gulács, Hetefejércse, Kömörő, Márokpapi, Milota, Olcsva és Tákos kivételével minden település számára biztosított a szálláshelyigényes idegenforgalomba való bekapcsolódás lehetősége.

1. táblázat. A Felső-Tisza-vidéki mintaterület férőhelyeinek száma a regisztrált szállásokon

Település	1990		2001	
	Kereskedelmi szálláshely	Kereskedelmi szálláshely	Magán szálláshely*	Együtt
Csaroda	10	–	6	6
Fehérgyarmat	28	360	10	370
Jánd	–	–	46	46
Kisar	–	–	31	31
Kölcse	–	–	27	27
Nagyar	–	–	10	10
Szatmárcseke	44	50	49	99
Tarpa	–	8	20	28
Tiszabecs	–	122	24	146
Tiszacsécsé	–	–	12	12
Tiszakóród	–	–	30	30
Tivadar	–	407	75	482
Túristvándi	–	132	29	161
Vásárosnamény	328	768	142	910
Összesen	410	1847	511	2358

* csak 1998-tól van különállóan regisztrálva

Turizmuspolitika árvíz előtt és után

A vizsgált térség településeinek turizmuspolitikája megmutatja, hogy a választott önkormányzati képviselők mennyire elkötelezettek a turizmus versenyképességének megeremtésében és fejlesztésében. Felismerve, hogy az idegenforgalom infrastruktúrájának kiépítésében és az árvíz utáni helyreállításában egyaránt szerepük volt a helyi önkormányzatoknak, a tanulmány alapját képező vizsgálat során a mintába került 22 település polgármesteréhez postai úton eljuttattunk egy a helyi turizmuspolitika és az árvíz viszonyának kapcsolódását feltárni hivatott kérdőívet. A megkeresett települések önkormányzatai közül 17 válaszolt a feltett kérdéseinkre, 5 (Fehérgyarmat, Márokpapi, Kisar, Szatmárcseke, Túristvándi) nem kívánt részt venni a felmérésünkben.

A válaszadó helyhatóságok közül csak Vásárosnamény önkormányzatánál található a turizmus koordinálásával teljes munkaidőben megbízott tisztviselő. Amennyiben az önkormányzatokban az idegenforgalmat érintő kérdések merülnek fel, a polgármestertől a jegyzőn keresztül, a műszaki főelőadón át egészen a képviselőtestületig terjed azoknak a köre, akik ellátják a turizmussal összefüggő feladatokat. Tarpa önkormányzata idényjelleggel, közcélú, ill. közhasznú munka keretében oldja meg az idegenforgalmi teendőket, Nagyaron a Kulturális és Polgári Körre bízták a turizmus ügyét. Tekintve, hogy a térségben alacsony költségvetésű önkormányzatok működnek, amelyek ügyvitelében ritkán élvez prioritást a turizmus, leginkább ad hoc jelleggel oldják meg a vendégek szabadidőeltöltésének biztosításával kapcsolatban felmerülő ügyeket.

A képviselőtestületek alacsony létszámával magyarázható, hogy egyetlen település sem hozott létre a turizmus kérdéseiben illetékes bizottságot, egyedül Vásárosnaményben találkozhatunk a Gazdasági és Vagyonbizottság mellett működő Turisztikai Munkacsoporttal.

Az 1998–2001 között hozott önkormányzati döntéseket vizsgálva megállapítható, hogy számos, a turizmust közvetve vagy közvetlenül érintő határozat született annak ellenére, hogy a képviselőtestületek többségének munkájában a tudatos turiz-

muspolitikát nehéz tetten érni (ezt támasztja alá az a tény is, hogy idegenforgalmi fejlesztési koncepció egyedül Vásárosnaményban van). Ezeket áttekintve a vizsgált településeken az alábbi turizmusfejlesztési döntések körvonalazhatók:

– Alapinfrastruktúra fejlesztés, rendezési terv: Jánd (Virág utca üdülőövezet-té nyilvánítása), Tiszakóród (községrendezés).

– Rendezvénytámogatás: Beregsurány (rendezvénynaptár összeállítása), Vásárosnamény (Tisza-parti nyár programsorozat).

– Ingatlanvásárlás, értékesítés: Beregsurány (tájház vásárlása), Vásárosnamény (önkormányzati üdülőtelkek eladása).

– Kiadványkészítés, P R tevékenység: Beregsurány (prospektus), Vásárosnamény (Bereg c. kiadvány, internetes honlap).

– Vállalkozások támogatása: Nagyar (falusi szálláshely létesítésének támogatása).

– Elvi állásfoglalás, pályázat, szerződés: Csaroda (a tó rekonstrukciója), Milota (pályázatok benyújtása), Jánd (horgászto kialakítása), Vásárosnamény (turizmusfejlesztési koncepció elkészíttetése).

– Idegenforgalmi infra- és szuprastruktúra megteremtése, üzemeltetése: Beregsurány (szálláshelyek kialakítása), Jánd (az általános iskola épületének szállásként történő hasznosítása), Hetefejércse (sátorozásra alkalmas hely kialakítása), Vásárosnamény (termálstrand üzemeltetése, Tisza-parti önkormányzati ingatlanok hasznosítása).

– Műemlékvédelem- és felújítás, múzeumtámogatás: Csaroda (helyi műemlékvédelem alá vont épületek bővítése), Beregsurány (Károlyi- és Bay-kastély felújítása), Hetefejércse (falumúzeum fejlesztése), Tákos (tájház felújítása), Nagyar (tájház kialakítása).

– Településkép: Csaroda („Szép udvar, rendes porta” cím adományozása), Nagyar (az orsó alakú főutca parkosítása, díszburkolattal való ellátása).

– Környezetvédelem: Tiszakóród (Tisza szennyeződésének felszámolása, árvíz utáni hordalék és szennyeződés eltávolítása).

– Közrend, területhasználat: Tákos (közterület használatának szabályozása).

– Tájékoztatás: Nagyar (útba igazító táblák elhelyezése), Vásárosnamény (Tourinform iroda kialakítása).

A fentiekből látható, hogy a turizmus feltételrendszerének árvíz utáni helyreállításával kapcsolatban kevés önkormányzati döntés született, amely elsősorban azzal magyarázható, hogy az operatív teendőket központilag, a jogszabályokban körvonalazott összes objektumra kiterjedően szervezték meg, így kevesebb felelősség hárult az egyes településekre.

A már megszületett döntések sokszor a települések érvényben levő fejlesztési koncepciójában, ill. rendezési tervében lefektetettek végrehajtását célozzák, de előfordulnak új kezdeményezések is.

Vásárosnamény elsősorban egy gyógyfürdőt kíván létesíteni, emellett a Tomcsányi-kastély turisztikai célú hasznosítását és néhány önkormányzati üdülőingatlan felújítását, komfortfokozatá-

nak javítását tervezi. Nagyaron és Tákoson szálláshelyek létrehozása, Hetefejércsén sátorozásra alkalmas terület kialakítása, Tiszakóródon a Tisza és a Túr találkozásánál üdülőfaló felállítására szerepel a tervekben. Jándon az áradás pusztítása előtt a romák által már lelakott épületekből álló Virág utcából üdülővezetést, Milótán a sportcentrum helyreállítását, hagyományörző rendezvényekre alkalmas épületet, a bányató horgászturizmus céljára történő hasznosítását, Beregsurányban a Károlyi-kastély parkjának helyreállítását, a református parókia szálláshelyé történő átalakítását, Csarodán a kúria felújítását, Tarpán a Nagy-hegynek nevezett, 154 m magas, felszínre bukkanó miocén vulkáni vonulat idegenforgalmi hasznosítását tervezik.

Érdekelhető, hogy az önkormányzatok jövőképében sem élveznek kizárólagosságot a Tisza kínálta idegenforgalmi lehetőségek, azonban egyéb irányú terveik megvalósításához még hiányoznak a személyi és anyagi feltételek.

Az 1998 óta önkormányzati forrásból a település turizmusának fejlesztése érdekében megvalósított beruházásokat vizsgálva megállapítható, hogy a helyi hatóságok csak szerény mértékben tudtak (kívántak) hozzájárulni vonzerőik sikeresebb értékesítéséhez.

Vásárosnaményban az ún. üdülőterületi út aszfaltozására 2000-ben és 2001-ben összesen 18,7 mFt-ot költöttek. Beregsurányban és Nagyaron az önkormányzat finanszírozta a tájház rendbehozatalát, Jándon a Tisza parton kempingezésre és parkolásra alkalmas területet alakítottak ki. Tivadaron az üdülővezetékben egy információs épületet és recepciót építettek önkormányzati forrásból.

Az önkormányzatok turizmusra fordítható bevételeiket leginkább adókiutésból és pályázati úton teremtheti meg. A regisztrált szálláshelyeken eltöltött vendégéjszakák, ill. az üdülőépületek után befizetendő idegenforgalmi adó kiutésának jogával csak Tivadar és Vásárosnamény önkormányzata él.

Tivadaron 1998 és 2001 között a turistaforgalomból 0,4 mFt, az üdülőkből 7,5 mFt idegenforgalmi adó származott. Vásárosnamény csak 1999-ben vezette be az üdülőépületek alapján kiutethető idegenforgalmi adót, amelyből három év alatt 13,5 mFt bevételt realizált. A vizsgált időszakban az Észak-alföldi Regionális Idegenforgalmi Bizottság, vagy a Gazdasági Minisztérium által kiírt idegenforgalmi pályázatokon Vásárosnamény az ifjúsági tábor felújítására 5 mFt a "Tisza-party" rendezvénysorozatra és a IV. Bereg Expóra egyaránt 2 mFt, a termálfürdő megvalósíthatósági tanulmányra 3 mFt támogatást nyert el. Milota kemence és aszaló létesítésére, Körmörő és Nagyar lekvárfőző, Szatmárcseke cinkefőző verseny társrendezésére pályázott sikerrel. E mellett a Széchenyi Terv turizmusfejlesztési programjának megvalósítására kiírt pályázatokban is sikerrel vettek részt a vizsgált települések. Vásárosnamény, Tivadar, Jánd Fehérgyarmat, Tiszabecs, Túristvándi és Kölcse összesen 27,6 mFt vissza nem térítendő támogatást kapott, amelyből idegenforgalmi rendezvények szervezését, beruházási projektek megvalósíthatósági tanulmányainak elkészítését, információs rendszer kiépítését, a marketing hatékonyabbá tételét, a településképet javítását, a vendéglátás és az ökoturizmus feltételeinek megteremtését finanszírozzák.

A lakóingatlanok, a műemlékek és az infrastruktúra helyreállításával párhuzamosan az állam kiemelt figyelmet fordított a térség gazdasági mozgatórugóinak újbóli beindítására is. A Gazdasági Minisztérium a Széchenyi Terv Vállalkozáserősítő

Programja keretében pályázatot hirdetett az árvíz sújtotta beregi térségben működő mikro- és kisvállalkozások fejlesztésének támogatására. Az összesen 91, részben a turizmusban is tevékenykedő győztes pályázó közül 64 a vizsgálati mintában lévő 9 településen működik, melyekből Vásárosnamény vállalkozásai 195,3 mFt vissza nem térítendő támogatásra tettek szert, de a település népességszámához képest a tarpaiak is komoly (102,7 mFt) segítséget kaptak. A legkisebb összeg (0,4 mFt) Milotára jutott.

Azok a települések, amelyek önállóan nem képesek idegenforgalmi vonzást kifejteni, a környező helyiségekkel való együttműködés megvalósításával kapcsolódhatnak be eredményesen a megye turizmusába. 12 önkormányzat nyilatkozott pozitívan ilyen irányú együttműködés létezéséről, vagy annak még tartalommal meg nem töltött, de már megvalósult kereteiről. A települések a legkülönbözőbb szervezeti formában igyekeznek a turizmust szem előtt tartó kooperációk kialakítására.

Tarpa és Tivadar a Falusi Turizmus Megyei Szervezetét, Csaroda a Beregi Területfejlesztési Tanácsot, Gulács, Hetefejércse, Tákos a Beregi Tiszahát Területfejlesztési Önkormányzati Társulást, Tiszakóród és Nagyar a Felső-Tiszavidéki Önkormányzatok Szövetségét, Vásárosnamény a Vásárosnamény és Térsége Turisztikai Egyesületet nevezte meg a közös turizmusfejlesztés keretében.

Az önkormányzatok hatáskörére vonatkozó, a turizmussal kapcsolatos jogszabályok közül az általunk vizsgáltakhoz hasonlóan kisebb települések polgármesteri hivatalainak ügymenetében leginkább a magán szálláshelyek működésére kiadott engedélyeket lehet tetten érni. Tarpa (5), Csaroda (1), Beregsurány (3), Tiszabecs (2), Tiszacsécse (5), Kölcse (4), Jánd (7), Tivadar (4), Tiszakóród (1), Nagyar (4) településeken kiadott falusi szálláshely és a tarpai (1), vásárosnaményi (19) fizetővendéglátóhelyek engedélyeinek száma azt mutatja, hogy a vállalkozók többsége jogkövető magatartást tanúsít és megteszi az előírt bejelentkezést az önkormányzat felé.

Vizsgálatunk szempontjából az árvíz idegenforgalmi következményeivel kapcsolatos önkormányzati tudás egyik legfontosabb elemének tekinthető a turistaforgalom változásának mértéke (2. táblázat). Mivel a KSH adatbázisaiból csak a regisztrált szálláshelyeken megszállt vendégekről kapható kép, így az árvíz utáni megelőző év teljes turistaforgalmának és a visszaesés mértékének megbecsülésére a polgármesteri hivatalokat kértük fel.

Abból indultunk ki, hogy az önkormányzatisághoz elengedhetetlen a döntéshozók alapos ismerete a településükön zajló folyamatokról, köztük a turizmus nagyságrendjeiről is. A látogatók, azon belül a külföldiek becsült számából kiindulva kijelölhetők a turizmusfejlesztés irányai, ill. egy természeti katasztrófa esetén prognosztizálható a kieső kereslet mértéke.

A turizmus szempontjából a térség legforgalmasabb településének Vásárosnamény tekinthető, ahol Gergelyiugornya városrészt minden bizonnyal a látogatók tízezrei keresik fel, Tiszacsécse félszáz ezer vendégét erősen túlbecsültnek tartjuk (ez az adat az év minden napján 3 autóbusznyi turistát feltételezve), Beregsurány feltehetően a határátkelő miatt bonyolít közel húsz ezres forgalmat. A külföldiek ará-

2. táblázat. Az árvíz idegenforgalmi következményei

Település	Látogatók becsült száma	Ebből a külföldiek aránya, %	Forgalom visszaesése, %	Az árvíz miatt károsodott turisztikai vonzó tényező
Beregsurány	17500	30	20	Károlyi- és Bay-kastély, református parókia és templom
Csaroda	1750	30	Növ.	Tájház, református templom
Gulács	150	1	–	Templom, műemlékház
Hetefejércse	20	5	–	Református templom, művelődési ház
Jánd	180	10	70	Műemlék lakóház, helyileg védett református templom
Kölcse	200	10	–	–
Kömörő	–	–	–	Református templom
Milota	550	20	–	–
Nagyar	700	3	60	130 hektáron szennyezett iszap terült szét, a belvíz elárasztotta a lankás tájakat a természetvédelem alatt álló területeken
Olesva	–	–	–	–
Tákos	5000	25	–	Református templom, tájház
Tarpa	1500	60	–	Szárazmalom, Bajcsy-Zsilinszky Endre sírja, tájház
Tiszabecs	2000	3	40	Szabadstrand
Tiszacsécsé	50000	1	20	Móricz Zsigmond Emlékház
Tizsakóród	4500	20	–	Református templom
Tivadar	10000	10	50	Református parókia
Vásárosnamény	95000	5	17	Atlantika vízvidámpark, a szabadstrand szociális létesítményei

Forrás: Polgármesteri hivatalok

nyának megítélésében nem érzékelhető túlzás az önkormányzatok részéről, a 10–20%-os jelenlétük, főleg a rövidebb időtartamú látogatásuk és az átutazók nagy száma miatt reális, a tarpai adat a nagyközségben kft formájában működő vállalkozásokhoz tartozó szálláshelyeken tudható be.

A vendégforgalom jelentékenyebb visszaeséséről elsősorban azokon a településeken számoltak be, amelyeken a kereslet a Tisza biztosította turisztikai tevékenységek által realizálódott. Alig talákoztunk olyan településsel, amelynek vonzásadottságaiban ne következett volna be valamilyen mértékű kár. Ugyanakkor a kulturális vonzerőket jelentő egyházi építmények, ill. az üdülést biztosító objektumok többsége nem önkormányzati tulajdonban, így a polgármesteri hivatalokat kevésbé terhelte ezek helyreállítása.

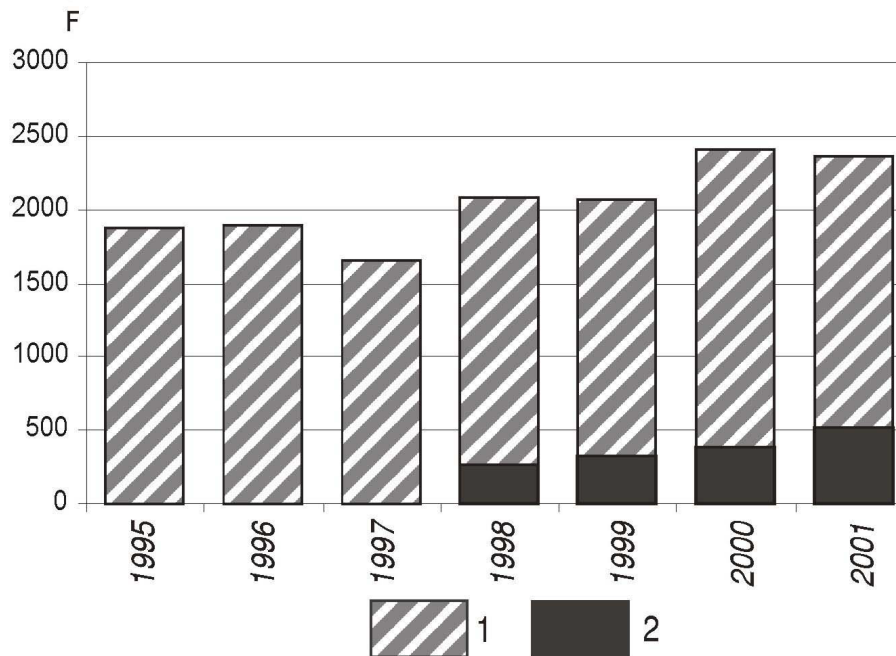
Az árvízvet követő turistaforgalom változása a valóságban és a szolgáltatói attitűdök tükrében

A 2000. évi tiszai ciánszennyezésről szóló tudósításokban az ökológiai katasztrófa várható következményei között számtalan esetben említésre került a turistafor-

galom elmaradása és az abból fakadó bevételkiesés. A területileg illetékes turizmus-marketinggel foglalkozó szakemberek “Él a Tisza!” elnevezéssel hatalmas kampányba kezdtek, amelynek eredményeként a vártnál kisebb mértékben csökkent a Tisza-parti üdülőtelepülésekre látogatók száma.

A 2001. évi árvíz kapcsán már kisebb hangsúllyal került felszínre a folyó pusztításának turizmusra gyakorolt hatása, pedig az idegenforgalmi infra- és a szuprastruktúra majd minden településen kárt szenvedett. Azzal, hogy a média hétről hétre beszámolt az újjáépítés aktuális állapotáról, bizonyos fokig azt a pozitív üzenetet sugallta, hogy a vakációra érkező potenciális vendégek semmit sem fognak észre venni a márciusi árvíz rombolásából. Annak ellenére, hogy 2001-ben az előző évihez képest valamelyest csökkent a vizsgált térségben rendelkezésre álló regisztrált férőhelyek száma a vendégforgalom korábban sohasem látott mértékű növekedést mutatott.

A térség iránt megnövekedett érdeklődés kiszolgálására leggyorsabban a magán-szálláshelyek üzemeltetői tudtak reagálni, akik a helyreállítás nehézségei közepette képesek voltak a férőhelyek számát 122-vel bővíteni, amelynek következtében a 2000. évi 16,1%-os piaci részesedésük 21,7%-ra emelkedett (2. ábra). 2001-ben a szálláshellyel rendelkező településeken 20 140 vendéget regisztráltak, amely közel duplája volt az előző évinek.



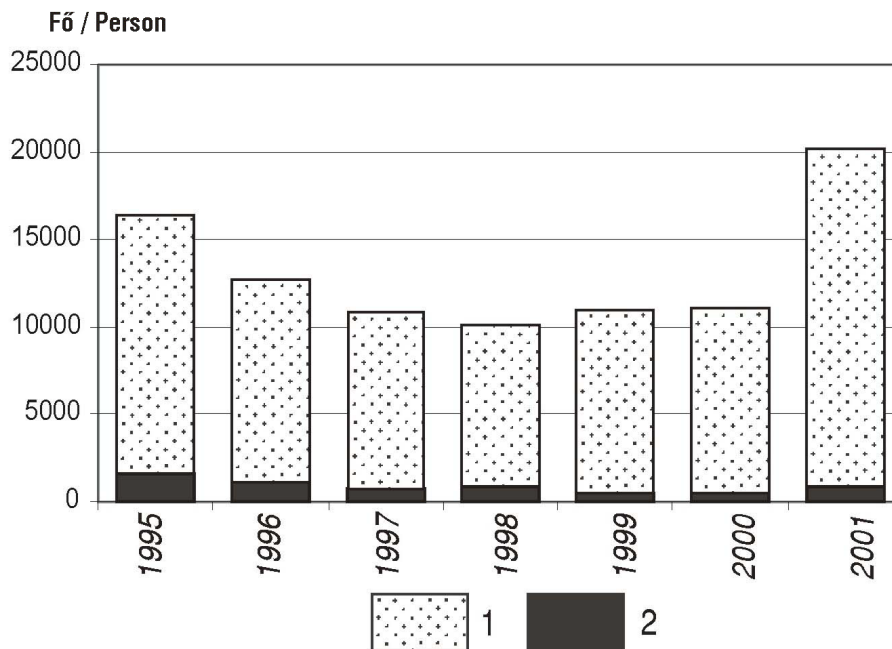
2. ábra. A férőhelyszám (F) alakulása a mintaterület szálláshelyein 1995–2001 között. – 1 = kereskedelmi szálláshelyek; 2 = magán-szállások

Change in number of beds (F) in places of accommodation in the study area between 1995 and 2001. – 1 = commercial; 2 = private accommodations

Figyelemre méltó, hogy az összes látogaton belül a külföldiek megőrizték 4,3%-os arányukat, tehát nemhogy elfordultak, hanem jelentősebb érdeklődést mutatnak a térség vonzerői iránt (3. ábra).

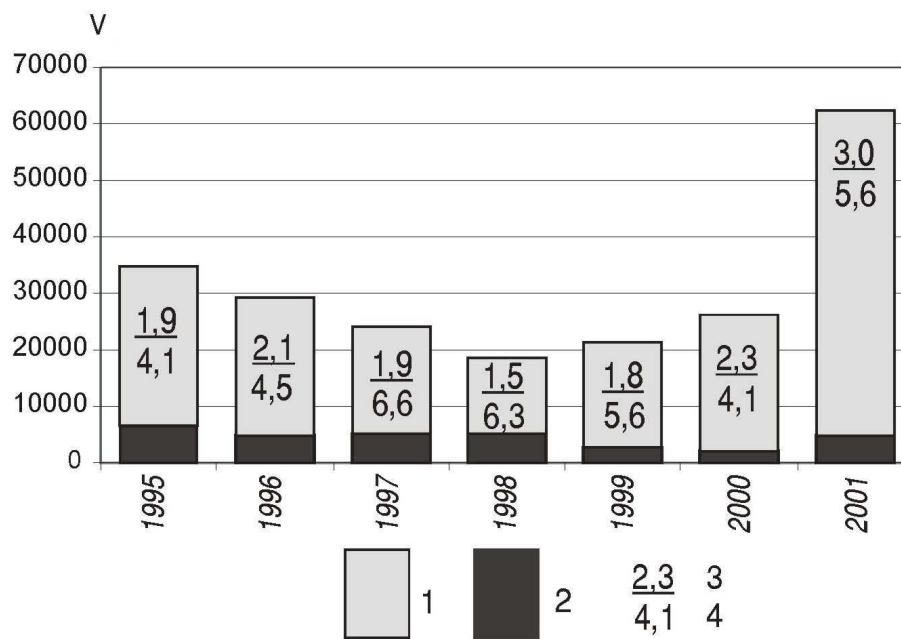
2001-ben a vendégéjszakák száma is kedvezően alakult, amihez hozzájárult, hogy a vendégek hosszabb ideig tartózkodtak, mint az előző évben. A 3 vendégéjszaka átlagos tartózkodási idő már eléri az országos átlagot, a külföldiek 5,6 vendégéjszakája pedig meg is haladja azt. 2001-ben már 14 település fogadott vendégeket, kettővel több, mint 2000-ben (4. ábra). A vendégéjszakák számának változásából kiindulva a legnagyobb növekedést Tiszacsécse, Jánd, Tarpa, Vásárosnamény könyvelhette el (5. ábra).

Arra a kérdésre, hogy mi okozhatta a kereslet előbbieken bemutatott növekedését, két alternatív magyarázat létezik. Az első és – a helyszíni terepbejárás során folytatott beszélgetéseket alapul véve – legvalószínűbb megközelítés, hogy 2001 folyamán a térségben megnövekedett a hivatássturizmus, vagyis a helyreállításban résztvevők vették igénybe a rendelkezésre álló szálláshelyeket. A második teória szerint számos látogató érkezett a Felső-Tisza-vidék vizsgált szakaszára abból a célból, hogy



3. ábra. A vendégszám alakulása a mintaterület szálláshelyein 1995–2001 között. – 1 = belföldi; 2 = külföldi vendégek

Change in number of visitors in places of accommodation in the study area between 1995 and 2001. – 1 = Hungarian; 2 = foreign citizens



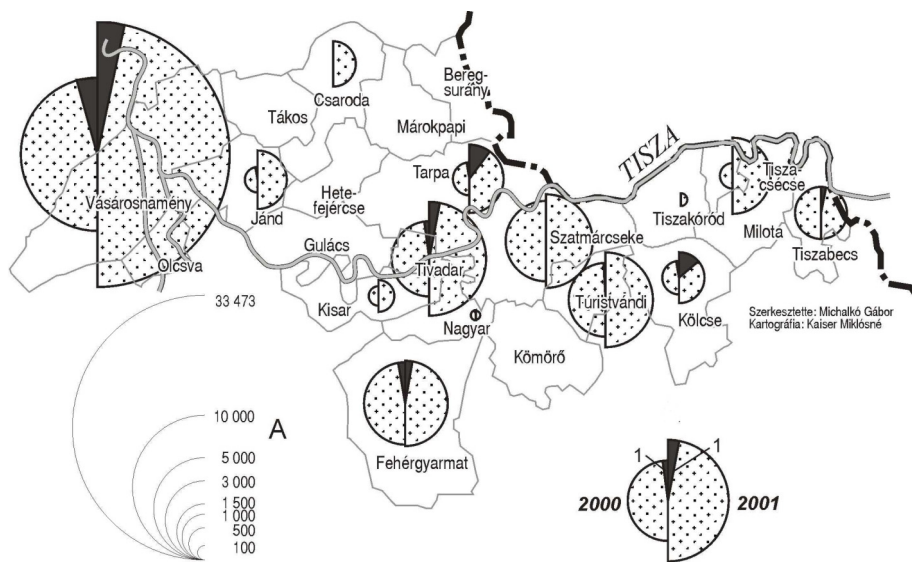
4. ábra. A vendégéjszakák (V) számának változása a mintaterület szálláshelyein 1995–2001 között. – 1 = belföldi; 2 = külföldi vendégek; 3 = a belföldi; 4 = a külföldi vendégek átlagos tartózkodási ideje

Change in number of visitors' nights (V) in places of accommodation in the study area between 1995 and 2001. – 1 = Hungarian; 2 = foreign citizens; 3 = average duration of stay of Hungarians; 4 = of foreign guests

szembesülhessen a pusztítás eredményének szörnyű látványával. A katasztrófaturizmusban ilyenén résztvevőknek a romba dőlt épületek lesújtó képe a borzongási vágyukat elégítette ki. Természetesen az sem zárható ki, hogy sokan utaztak azért a vidékre, hogy az újjáépítés eredményeit megnézhessék.

Abból kiindulva, hogy a statisztika kínálta valóság mellett az árvíz turizmusban realizálódó következményei leginkább a Felső-Tisza menti települések szolgáltatóinak körében érhetők tetten, 2002 augusztusában kérdőíves felmérést végeztünk a mintaterületen működő vállalkozások és intézmények között.

A 16 település 131 szolgáltatójának kiválasztásához a vizsgált térségről megjelent invitív és informatív kiadványokban szereplő címeket vettük alapul, amelyeket a Miskolci Egyetem Földtudományi Karán tanuló kérdezőbiztosunk személyesen keresett fel és az ott található tulajdonossal, vagy alkalmazottal elbeszélgetve töltötte ki a kérdőívet. A kutatásba vont szolgáltatók köre a szálláshelyektől a vendéglátó és kiskereskedelmi egységeken, a múzeumokon és műemlékeken keresztül egészen a vadásztársaságokig terjedt. A felmérés értelemszerűen nélkülözte a statisztikai reprezentativitást (a legtöbb kérdőív kitöltésére Vásárosnaményben, a legkevesebbre Tákoson és Beregsurányban nyílt mód), azonban az eredmények jól tükrözik a szolgáltatók árvízzel kapcsola-



5. ábra. A vendégéjszakák száma (A) a mintaterület településein 2000-ben és 2001-ben. – 1 = a külföldi vendégéjszakák aránya

Number of visitors' nights (A) in the settlements of study area in the years 2000 and 2001. – 1 = share of foreign visitors' nights

tos valós ismereteinek, vélekedéseinek és nem utolsó sorban attitűdjeinek turizmussal összefüggő tényezőit.

Legelőször arra kerestük a választ, a megkérdezettek hogyan értékelik településük általános idegenforgalmi felkészültségét. Azért tartottuk különösen fontosnak ezt a kérdéskört, mert egyrészt a szolgáltatók utazásaik során gyakran maguk is turistaszerepbe kerülnek, szembesülnek a meglátogatott hely felkészültségével, összehasonlítási alapot szereznek az értékítéléshez, másrészt közvetve, vagy közvetlenül visszajelzést kapnak a turisták településükről alkotott véleményéről. A turizmussal kapcsolatos feltételrendszer egyes elemének értékelésére egy tízfokozatú skála szolgált.

A vizsgált térség egészét tekintve leginkább (8,4 pont) a közúti közlekedést, legkevésbé a vasúti megközelíthetőséget tartották kedvezőnek (4,1 pont), amely vélemények alátámasztják az infrastruktúráról általunk korábban megállapítottakat. Az egyes települések potenciális látnivalóinak állapotát jónak (7,9 pont) tartják, ami annak is köszönhető, hogy az árvízi károk helyreállítása során azok többsége felújításra került. A szálláshely és vendéglátás közel azonos megítélés alá esik, előbbi 6,6, utóbbi 6,8 pontot kapott. Ha abból indulunk ki, hogy a kulturális és táji adottságokra alapozott kereslet nem teszi lehetővé a magasabb minőségi kategóriát képviselő kereske-

delmi, vagy magán szálláshelyek, ill. vendéglátóegységek kialakítását, akkor a közepesnél valamivel jobb önminősítés helyénvalónak mondható. A döntően falusias környezetből és a helyi társadalom turistáknak kínált szabadidős programjának szűk keresztmetszetéből kiindulva nem okozott meglepetést a szórakozási lehetőségek 5,9 pontos értékelése sem. Szabolcs-Szatmár-Bereg megye bűnügyi helyzetéről az ország lakosságának fejében élő képhez viszonyítva a közbiztonság pozitív (8,0 pont) értékelést kapott, ami annak köszönhető, hogy az illetékesek bizonyára mindent megtesznek a vendégek vagyontárgyainak és testi épségének védelmében.

A KSH regisztrált szálláshelyekről közreadott vendégforgalmi adatait és az előbbiekben bemutatott önkormányzati becslést is alapul véve figyelemre méltó eredmény született a szolgáltatók által észlelt településenkénti látogatószámra vonatkozóan. A szolgáltatók szerint egy év alatt Vásárosnamény fogadta a legtöbb turistát, a közel 105 ezres vendégszám nagyon közel áll az önkormányzat által becsülthez és megfelel a szakértők véleménye szerinti KSH adatokhoz viszonyított 10-szeres forgalomnak. A nagyságrendeket tekintve hasonlóan egybevágnak az önkormányzati és a szolgáltatói tapasztalat a térség üdülő-, ill. víziturizmusában fellelők számító másik két településen is, Tivadaron 9200, Tiszabecsnél 3800 fős turistaszámról számoltak be a megkérdezettek. Az egyedi kulturális értékekkel bíró Csaroda és Tákos adatközlői által 10 ezer körülire becsült látogatószám is valóság közelinek tekinthető, mivel nemcsak a kérdőíves megkérdezés, hanem az azt követő személyes terepbejárás során a két méltán híres református templom idegenvezetőjével készített mélyinterjú is ezt a számot erősíti meg. Azok a települések, amelyek nem rendelkeznek számottevő nevezetességgel, vagy fekvésük, funkcióik révén nem váltak idegenforgalmilag vonzóvá, évi 1000–2000 körüli látogatót fogadnak. A térségben a vendégek 10,7%-a külföldi, amelyet szintén megalapozott véleménynek tartunk. A legmagasabb külföldi arányt Vásárosnaményban, Tarpán, Csarodán, Tákoson, Túristvándiban és Beregsurányban észlelték, ami az ott található vonzerő(k), vagy a határ menti fekvés következménye.

Izgalmas kérdésnek tűnt a szolgáltatók által a település legfontosabb idegenforgalmi attrakciójának tartott objektum kihasználtságának mértékét feltérképezni, mivel ez a térség teherbíróképességére vonatkozóan szolgált hasznosítható információval. A megkérdezettek véleménye szerint a térség településeinek leginkább látogatott vonzerői 77,4%-ban kihasználtak, amely a fogadóképességet figyelembe véve optimális látogatottságot mutat.

Tekintettel a térség fekvésére és a lehetséges piaci szereplőkre, nem szabad megfeledkezni arról a tényről, hogy a mintába került települések az ukrán és a román határ közelségéből fakadó hatásokat egyaránt érzékelik (MICHALKÓ G.–VIZI I. 2001). Ennek ellenére a válaszadók közel 50%-a meglepő módon arról számolt be, hogy semminemű befolyását sem érzik a határ közelségének. Azok, akik a határ előnyeit emelték ki, az ukrán vendégforgalom számának növekedéséről, az abból fakadó fogyasztás mértékének emelkedéséről, az ukrán, a román, és a szlovák határ viszonylagos közelségére visszavezethető, a magyar vendégek utazási célpontjait bővítő (csillagtú-

ra kiindulópontja) lehetőségekről, és az átmenő forgalomból fakadó pozitívumokról beszéltek. A hátrányokat említők a körülményes, időt rabló határátlépésről, a belépő ukránok turizmussal nehezen összeegyeztethető tevékenységéről, a bűnözési helyzetkép (csempészet) romlásáról számoltak be. Olyan válaszadó is volt, aki már a jövőt előrevetítve arra számít, hogy a határ közelségének az EU csatlakozás után lesz igazán előnye.

Ismert, hogy a sztereotípiáknak milyen szerepük lehet egy utazási cél kiválasztásánál, vagy a meglátogatott helyen történő turisztikai magatartás alakításában. Egy általunk végzett korábbi vizsgálat szerint (MICHALKÓ G. 2001) Szabolcs-Szatmár-Bereg megyét a megkérdezettek továbbra is a magyar almával azonosítják, mivel a rendszerváltozást megelőző korszak gazdaságpolitikájában a növénytermesztésnek ezen ágát erősítették a térségben, amit a propaganda is sikerrel sugallt.

Nem hanyagolhatók el azonban az információs társadalom azon értesülései sem, amelyek gyakran alaptalanul negatív képet formálnak a megyéről a köztudatban. A korábbiakban megkérdezettek közel fele a cigány etnikum nagy számával, a szegénységben élő lakossággal és az elmaradott országrész képével azonosította a megyét. A vizsgált térség idegenforgalmi szolgáltatói, akik belülről élik meg a sztereotípiák lecsapódását, mindezt már árnyaltabban látják, 44%-uk nem érzékeli a sztereotípiák hatását.

Napjaink fogyasztói társadalmában a marketing az élet természetes részévé vált, az eredményes turizmus érdekében pedig elkerülhetetlen eszközt jelent. Láttuk, hogy a maguk erejéből, vagy pályázati úton az önkormányzatok igyekeznek mindent megtenni annak érdekében, hogy településükről méltó képet sikerüljön közvetíteni. A megyei és a regionális marketingszervezetek is dolgoznak azon, hogy minél több vendéget tudjanak a térségbe csábítani. Ennek ellenére a szolgáltatók nem mindig érzik ennek a munkának az eredményét. A válaszadók 31%-a elégedett a marketinggel, 16%-a több korszerű kiadványt szorgalmaz, 41%-a a médiaszereplés erősítését tartja kívánatosnak, 12%-a pedig a meglévő kiadványok hatékonyabb terjesztésében lát elmozdulási lehetőséget.

Ha abból indulunk ki, hogy a turizmus számos kedvező hatása mellett alapvetően egy bevételorientált iparág, amelyben a vállalkozók elsődleges célja a piaci pozícióik erősítése, akkor feltételezhető, hogy az árvíz okozta károk érzékenyen érintették a forgalmat. Mivel a térség turisztikai miliője elsősorban a falusi turizmus fejlesztését teszi lehetővé (HANUSZ Á. 2001) így nem elhanyagolható tény, hogy az árvíz mekkora károsodást okozott a falusi szálláshelyül szolgáló régi portákban.

Meglepően tapasztaltuk, hogy a falusi szálláshelyen lévő válaszadók úgy látják, semminemű forgalomvisszaesést sem okozott az árvíz. Ennek az lehet az oka, hogy a turisztikai idényre megtörtént a helyreállítás, vagy az újonnan épített épületeket kezdtek hasznosítani a továbbiakban. A megkérdezettek teljes köre nyilatkozott úgy, hogy az árvíz miatt 30%-os csökkenés volt tapasztalható a kereslet oldaláról. A turizmus azonban az árvíz után is fontos jövedelmi forrásnak számít, a térség lakossága 8%-ának jelent megélhetési forrást.

A jövőt tekintve komoly szerepe és felelőssége van a helyi önkormányzatoknak, amelytől a szolgáltatók többsége a Tisza-part infrastruktúrájának fejlesztését, a szálláshelyek és vendéglátóegységek számának és minőségének emelését, a marketing szerepének hangsúlyozását, programok megszervezését, a közlekedés feltételeinek javítását (járatszám, parkolók), műemlékfelújítást és közművesítést várnak.

Összegzés

Az általunk vizsgált térség társadalmának kollektív emlékezetében az 1948. és az 1970. évi árvíz után a 2001-es márciusi események tapasztalatai válnak a folyóval kapcsolatos tudásuk meghatározó elemévé. ROZGONYI T. (2000) szerint az árvíz fontos tanulási folyamat az egyén és a közösség kapcsolata, egymásrautaltsága felismerésében. A mintaterület idegenforgalmi adottságainak hasznosítását is arra az együttműködésre kellene építeni, ami optimális esetben az árvizekben sokat próbált helyi lakosság, a turizmus iránt elkötelezett önkormányzat és a potenciális befektetők között valósulhatna meg. A térség turizmusában a rendszerváltozás után kedvező folyamatok indultak meg, amelyet a 2001. évi árvíz sem tudott megtörni. Az újjáépítések során megnőtt a hivatásturizmusban résztvevők száma, kialakult egy sajátos katasztrófaturizmus, majd a központi költségvetésből helyreállított műemlékek, továbbá a vendégfogadás önerőből megújított létesítményei az erről szóló híradások révén vonzóvá tették a térséget. Az árvíz az egyén átmeneti nehézségeinek túlélését követően pozitív hatást gyakorolt a vizsgált települések turizmusára, a komplex újjáépítés megteremtette azokat a feltételeket, amelyekre a jövőbeli fejlesztések alapozhatóak.

IRODALOM

- AUBERT A. 2001. A turizmus és a területfejlesztés kapcsolata Magyarországon. – Turizmus Bulletin. 6. 1. pp. 25–32
- CompLex CD Jogtár 2002. – KJK Kerszöv.
- CSORDÁS L. 2000. Turisztikai alprogram a Tisza mentén (Összefoglaló). – Tisza-vidék kutatás-fejlesztési program. 15. részjelentés, Kecskemét, MTA RKK Alföldi Tudományos Intézet. 22 p.
- HANUSZ Á. 2001. Szabolcs-Szatmár-Bereg megye falusi turizmusának helyzetfeltárása. – Észak-és Kelet-Magyarországi Földrajzi Évkönyv. 10. pp. 51–93.
- HANUSZ Á. 2002: A falusi turizmus elméleti kérdései és fejlesztési lehetőségei Szabolcs-Szatmár-Bereg megyében. – Természettudományi Közlemények 2. pp 127–138.
- MAROSI S.–SOMOGYI S. (szerk.): 1990. Magyarország kistájainak katasztere I–II. – MTA Földrajztudományi Kutatóintézet, Budapest, 1023 p.
- MICHALKÓ G.–VIZI I. 2001. A határ menti kiskereskedelem hatása Szabolcs-Szatmár-Bereg megye turizmusára. – Észak- és Kelet- Magyarországi Földrajzi Évkönyv. 10. pp. 95–104.
- MICHALKÓ G. 2001. Szabolcs-Szatmár-Bereg megye turizmusának helyzete és fejlesztési lehetőségei. – In: KISS J. P. (szerk.): Kitérési lehetőségek Szabolcs-Szatmár-Bereg megyében. MTA RKK Alföldi Tudományos Intézete. Békéscsaba. – Kézirat. pp. 175–190.

- NEMES NAGY J.–SZABÓ P. 2001. Regionális folyamatok, regionális fejlődés. – In: BELUSZKY P.–KOVÁCS Z.–OLESSÁK D. (szerk.): Terület és településfejlesztés kézikönyve. CEBA Kiadó. Bp. pp. 49–64.
- RAKONCZAI J. 2002. A Tisza-vízgyűjtő árvízi problémáinak aktuális kérdései egy földrajzos szemével. – In: RAKONCZAI J. (szerk.): A Tisza vízgyűjtője, mint komplex vizsgálati és fejlesztési régió. Tisza Vízgyűjtő Programrégió Önkormányzati Társulás. Szeged. pp. 107–111
- ROZGONYI T. 2000. Hogyan élték át a Felső-Tisza-vidéki települések lakosai az 1998. őszi tiszai árvizet? – In: ROZGONYI T. et al: A tiszai árvíz: vélemények, kockázatok, stratégiák. MTA Szociológiai Kutatóintézet. Budapest, 175 p.
- SZÉKELY, A. 1999. Comparison between the CREDO and PHARE CBC programmes for the cross-border cooperation. The case of Hungary. – In: HLAVINKOVA, P.–MUNZAR, J. (eds): Regional prosperity and sustainability. 3. Moravian Geographical Conference, Congeo pp.184–191
Területi Számjelrendszer CD 1998. – KSH, Bp.

Sümei Pál: A negyedidőszak földtani és őskörnyezeti alapjai. – Egyetemi tankönyv, Szeged, JATEPress 2001. 262 old.

A szerző a természetföldrajzos szakemberek, kutatók jelentős részét is foglalkoztató tudományterület, a negyedidőszak kutatásáról, ill. annak eredményeiről jelentetett meg hézagpótló – vagy annak tűnő – művet. A kötet, mint címében is olvasható, e rendkívül összetett és szerteágazó diszciplína egyes témaköreinek alapjait mutatja be.

A bevezető fejezet áttekintést nyújt a negyedidőszak tárgyköréről, a vele foglalkozó tudományokról, röviden és tömören ismerteti a negyedidőszakról szerzett ismeretek, kutatási eredmények történeti fejlődését, végül összegzi a tudományban elért magyar vonatkozású eredményeket, és bemutatja a kvarterrel foglalkozó hazai tudományos iskolák, kutatóhelyek tevékenységét.

A következő fejezet a negyedidőszak időtartamáról, az időszak határai meghúzásának szempontjairól tájékoztat, amely a mai napig tudományos viták tárgyát képezi. Ezt követően a negyedidőszaki kutatásban alkalmazott izotópos, ill. ritmusos növekedésen alapuló kormeghatározási módszereket mutatja be a szerző, amelyek közül a radiokarbon vizsgálatokat és a dendrokronológiai elemzéseket megkülönböztetett részletességgel tárgyalja.

Ezt követi a könyv egyik fő gerincét képező rész (3. nagyfejezet), amely a negyedidőszakot vizsgáló tudományos módszerek elvi alapjait, valamint az értékelés paleoklimatológiai, őskörnyezeti, paleobiogeográfiai és rétegtani hátterét mutatja be. Elsőként a negyedkori globális lehűlések őségajlat-tani magyarázatát, azok csillagászati, geológiai bizonyítékait, és az ezek alapján fölállított légkörfizikai modellt vázolja föl a szerző, ismertette a legkorszerűbb meteorológiai, földtani és oceanográfiai vizsgálatokon alapuló, az eljegesedések kialakulását, okait magyarázó elméleteket.

A fossziliák jó része jelentős segítséget nyújt az egykori környezet rekonstrukciójához. A könyv részletesen, rendszertani kategóriák szerint tárgyalja a negyedkori élővilág környezetjelző szerepét, az egyes ősmaradványokból kinyerhető információkat. Külön foglalkozik a hazánkban is alkalmazott paleoökológiai rekonstrukciós módszerek tudományos alapjaival, a pollenanalitikai vizsgálatokkal, a fosszilis mollusca-elemzésekkel (ami egyébként a szerző elsődleges kutatási területe), ill. a negyedidőszaki gerinces fauna őskörnyezetjelző szerepével.