

Helyreigazítás

A Földrajzi Értesítő 2004. évi 1-2. füzetében Kukely György: *A területi és ágazati struktúra átalakulása magyar ipar húzóágazatában, a gépiparban* c. tanulmányában a Bevezetés első bekezdése hibásan jelent meg, amely miatt Olvasóinktól szíves elnézést kérünk. Az említett szövegrész helyesen az alábbiakban olvasható:

Az 1990-es években a magyar gazdaság, azon belül az ipar alapvető változáson ment keresztül. A rendszerváltás utáni évek recessziójából a gazdaság az évtized második felére magához tért, s fokozatosan gyorsuló ütemű növekedésnek indult. 2000-ben a GDP újra elérte az 1989-es szintet, s a gazdasági növekedés évek óta sokkal gyorsabb, mint az EU országokban. A gazdasági növekedésben, különösen 1996 után az ipari fejlődés dinamikája játszott fontos szerepet. A növekvő ipari beruházások, a beáramló külföldi tőkének köszönhetően megélénkülő export stb. az ipar struktúráját is átrendezte, mind ágazati, mind területi szempontból (Barta Gy. 2002; Kiss É. 2002a, 2002b). Sajnos, az ezredforduló utáni világgazdasági recesszió a hazai iparban is éreztette hatását, megtört a korábbi növekedési ütem. Az európai országok közül azonban az 1990-es évek közepe óta eltelt időben mindössze Írország tudott gyorsabb ipari növekedést produkálni, bár az ezredforduló utáni években már Szlovákia, Csehország, Románia és a balti államok iparának fejlődési üteme is meghaladta Magyarorszáét.

A területi és ágazati struktúra átalakulása a magyar ipar húzóágazatában, a gépiparban

KUKELY GYÖRGY¹

Abstract

Restructuring of branch and area in the machine industry, the leading industrial branch of Hungary

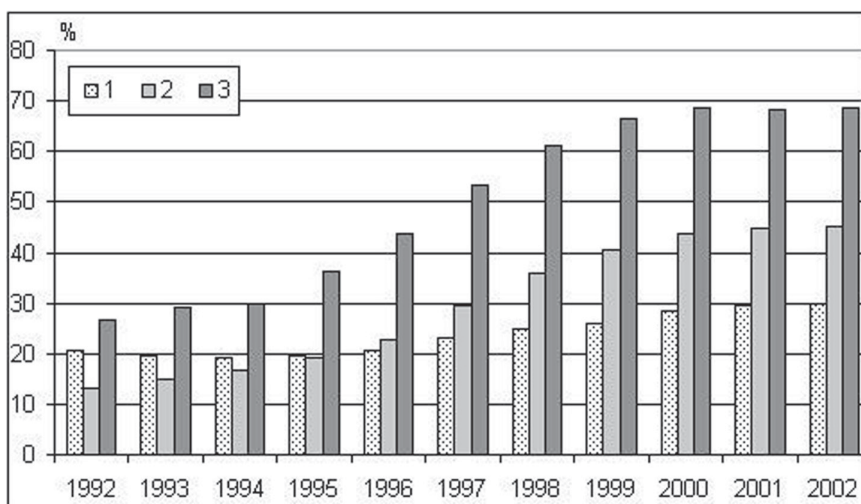
After the transition the Hungarian industry was transformed considerably. By the middle of the decade the branch began to get through the crisis at the beginning of the 1990s and the second part of the decade is considered to be the flourishing of the industrial development. The growing industrial investments, the quickened export due to the foreign direct investment etc. recomposed the structure of the industry from the point of view of both branch and area. The most radical structural changes passed the machine industry and this became the most important branch of the Hungarian industry again. In most counties of Hungary the machine industry is the leading branch of the industry delivering the half of the total industrial production and it's contribution to the export is even larger, two third part of the industrial exportation.

The role of the North-Transdanubian region of the country is outstanding. The most foreign direct investment to the machine industry arrives here. In other regions the development of the branch came about slower, but in every county there were new investments of machine industry. Manufacture of transport equipments, manufacture of electrical machineries and manufacture of communication equipments became the extremely important among the fields of machine industry. In the Central-European region Hungary turned to a considerable factor in this branches while traditional branches as manufacture of machinery and equipment, manufacture of medical, precision and optical instruments, and manufacture of railway and tramway locomotives and ships dropped back heavily. The appearance of a machine industry company was able to activate the economy of a certain area or location and created workplaces.

Bevezetés

Az 1990-es években a magyar gazdaság, azon belül pedig az ipar alapvetn belül pedig az ipar alapvetn belül pedig az ipar alapvetn belül pedig az ipar alapvetn belül pedig az ipar alapvetn belül pedig az ipar alapvetn be-

¹ PhD-hallgató, ELTE TTK Társadalom- és Gazdaságföldrajzi Tanszék, 1117 Budapest, Pázmány Péter sétány 1/C. E-mail: gyurrry@ludens.elte.hu



1. ábra. A gépiparban foglalkoztatottak számának, a termelésnek és az exportértékesítésnek az aránya a magyar iparon belül (ipar=100%). – 1 = foglalkoztatottak; 2 = termelés; 3 = export (Forrás: Ipari és építőipari statisztikai évkönyvek 1993–2002. KSH Bp.)

Rate of employment, production, and export sales of the machine industry inside the Hungarian industry (industry=100%). – 1 = employment; 2 = production; 3 = export sales (Source: Statistical Yearbooks for Industry and Constructions 1993-2002. KSH Bp.)

1. táblázat. A gépipari termelés, foglalkoztatás és export volumenindexei

Mutató	Index-fajta	1993	1994	1995	1996	1997	1998	1999	2000	2001	2002
Termelés	lánc	124	132	156	151	178	154	138	140	103	102
	bázis	124	164	257	386	688	1059	1459	2037	2103	2147
Foglalkoztatottak	lánc	82	90	98	102	111	110	114	111	103	100
	bázis	82	74	72	74	82	91	103	114	118	117
Export	lánc	124	139	198	171	199	162	140	141	109	100
	bázis	124	173	342	586	1163	1885	2639	3722	4042	4058

Forrás: Ipar- és építőipari statisztikai évkönyvek 1993–2002, KSH

Megjegyzés: a láncindex esetében az előző év =100, a bázisindex esetében pedig 1992 = 100

Míg az iparban foglalkoztatottak száma 1992 óta több mint 180 ezer fővel csökkent, addig a gépiparban 2002-ben jóval többen (összesen 242 ezren) dolgoztak, mint 1992-ben (igaz az ágazatban a nagy létszámleépítések 1992-ig már lezajlottak – 1990 és 1992 között a mély krízisbe jutó gépiparban több mint 200 ezer fővel csökkent a foglalkoztatottak száma), így a gépipar aránya 30%-ra emelkedett.

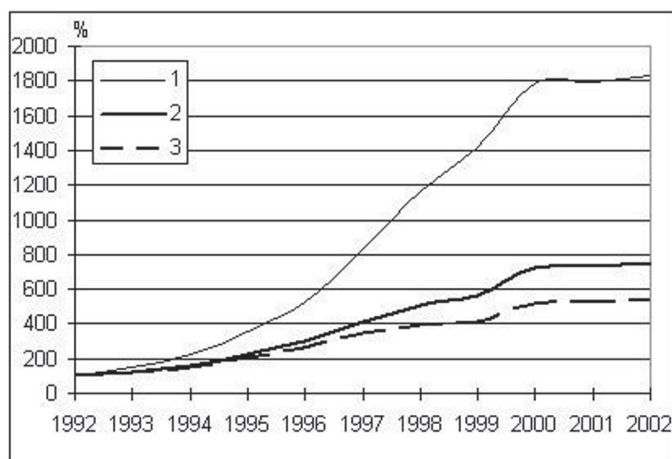
Még látványosabb volt az exportnövekedés, hiszen 1992 óta 15-szörösére emelkedett az ipari kivitel, míg a gépipari export 40-szeres növekményt produkált (szintén egyedülként az ipari átlag felett). Jelenleg már az összes ipari export több

mint 2/3-át a gépipar adja, holott az 1990-es évtized elején ez mindössze 27% volt. A legnagyobb exportárbevételű cégek listáját 4 gépipari cég vezeti, s az első 10-ben is 8 ilyen cég található.

A gépipar ilyen arányú előretörése az ipari struktúrán belül döntően annak köszönhető, hogy az ágazat termelékenysége óriási ütemben, az ipari átlagot háromszorosan meghaladó módon nőtt (2. ábra). A tíz év alatt 18-szoros termelékenységnövekedést felmutató gépipar az egyetlen iparág, ahol a foglalkoztatottak száma meghaladja az 1992-es értéket, tehát a növekedés nem elsősorban a létszámcsökkentés, hanem a technológiai fejlődés és a struktúraváltás eredménye. Ma már a gépiparban a legmagasabb az egy foglalkoztatottra jutó termelési érték (az ipari átlag másfélszerese), pedig 1992-ben még 6 iparág is előtte volt (a vegyiparnak és az energia-iparnak pl. 3-szor akkora volt a termelékenysége).

A magyar ipar és gépipar ezredforduló utáni megtorpanását jól jelzi a 2000 óta szinte stagnáló termelékenység. A világgazdasági recesszió ilyen mértékű hazai begyűrűzése jelzi, hogy iparunk igen erősen függ a nemzetközi konjunktúrától, s a világ fejlett térségeinek gazdasági dinamizmusa nagymértékben meghatározza a magyar gazdaság növekedési lehetőségeit.

A hazai ipar az 1990-es években termelésének egyre nagyobb hányadát külpiacon értékesítette, 2002-ben az összes ipari termelés 59%-át exportálta (1992-ben még a termelés több mint háromnegyede belföldi piacokra került). A gépiparban már az 1990-es évtized elején is jelentős volt az export részaránya, hiszen az összes megtermelt áru közel felét külföldön értékesítették, azonban ez az arány az



2. ábra. Az egy főre jutó termelési érték alakulása a gépiparban, az iparban és a többi iparág átlagában (1992 = 100%). – 1 = gépipar; 2 = ipar; 3 = ipar gépipar nélkül. (Forrás: lásd az 1. ábránál).

Index of productivity in the machine industry, in the industry and compared with the other average values of industrial branches (1992 = 100%). – 1 = machine industry; 2 = industry; 3 = industry without machine industry (Source: see Fig 1.)

ágazat dinamikájának és fokozódó exportorientáltságának következtében jelentősen emelkedett, olyannyira, hogy 2002-ben az összes megtermelt érték 90%-a már határainkon kívül realizálódott.

Fontos tény, hogy a gépiparban a legmagasabb az exportarány, rajta kívül csupán a textil- és a bőriparban haladja meg az összes értékesítésből a külföldi eladások aránya az ipari átlagot. A magas exportarányban több tényező is szerepet játszik, amelyek közül ki kell emelni az ipari vámszabad területeket. Számos gépipari vállalkozás (pl. Flextronics, Audi, Knorr-Bremse) kihasználta e konstrukció előnyeit, ugyanakkor ez a lehetőség több cég idetelepülésében játszott nagy szerepet.

Az EU-csatlakozással a vámszabad területi termelés jogszabályi háttere megváltozik, ami akár egyes cégek további magyarországi termelését is befolyásolhatja. 1995-től kezdődően több zöldmezős gépipari beruházást eleve vámszabad területen létesítettek, s az 1990-es évek második felében bekövetkezett ipari/gépipari „boom” is részben a vámszabad területi termelés lehetőségének a következménye. A befektetés-ösztönzésben ez komoly versenyelőnyt jelentett az ilyen eszközt nem használó térségbeli országokkal szemben. Ma több mint 50 gépipari cég termel vámszabad területen.

Az ipari növekedés tényezői közül a külföldi működő tőke beruházások hatását kell kiemelni. A Magyarországra érkező befektetések több mint fele (3000 mdFt-ot tesz ki a külföldi érdekeltségű ipari vállalkozások saját tőkéje) az iparba, 25%-a a gépiparba érkezett. Az egyes üzemek privatizálása, korszerűsítése és kapacitásnövelése mellett sokkal nagyobb szerep jutott a zöldmezős beruházásoknak. A multinacionális cégek jelentős termelőkapacitásokat állítottak üzembe, elsősorban azokban a high-tech ágazatokban, amelyeket a legdinamikusabb növekedés jellemezett az 1990-es években (elektronikai, híradástechnikai ágazatok és a járműipar). Ezzel nemcsak a gépipar, hanem a magyar gazdaság is gyorsuló fejlődési pályára állt.

Más iparágakban azonban nincs a gépiparhoz hasonlóan magas külföldi tőkearányt. Ennek oka, hogy a gépiparba érkezett a legtöbb külföldi működő tőke. A legdinamikusabb növekedést mutató gépipari ágazatokban dominál a külföldi tulajdon, egyetlen kivétel az irodagép- és számítógépgyártás, ahol az évtized végére megfordult a külföldi és a hazai tulajdon aránya (2. táblázat). A kevésbé dinamikus gépipari ágazatokban sokkal nagyobb a hazai tulajdon aránya.

2. táblázat. A külföldi tőke aránya a jegyzett tőkéből (%)

Ágazat	1994	1998	2002
Gépi berendezés gyártása	32,9	50,3	72,6
Irodagép- és számítógépgyártás	41,6	79,1	30,3
Máshova nem sorolt villamos gép, készülékek	82,4	81,2	82,3
Híradástechnikai termékek	27,6	63,8	92,5
Műszergyártás	16,7	35,8	20,9
Villamos gép, műszer gyártása	n.a.	70,1	76,3
Közúti járműgyártás	43,9	78,9	86,6
Egyéb jármű	40,6	35,8	27,3
Járműgyártás	n.a.	75,2	82

Forrás: Ipari és építőipari statisztikai évkönyv 1994, 1998, 2002

A multinacionális cégek betelepítése maga után vonta azok beszállítóinak, alkatrész- és részegység-szállítóinak a megjelenését, így egy nagy beruházás (pl. autógyár) több, járulékos beruházást is eredményezett. Gond viszont, hogy a hazai cégek eddig nem igazán tudtak bekapcsolódni e hálózatokba, mivel a külföldi vállalatok főként régi, megszokott beszállítóikkal (más multinacionális cégek helyi leányvállalataival) állnak kapcsolatban. A hazai cégek még mindig nehezen tudnak megfelelni azoknak a szigorú követelményeknek, amelyeket a multik megkívánnak.

Bár a beszállítói programok révén kedvezőbben változott a kép, de ez volumenében eddig nem jelentett nagyobb előrelépést. A Suzuki ugyan 53%-ban, az Audi és a GM azonban kevesebb, mint 5%-ban épít be magyar alkatrészeket. Ugyan létrejöttek már klaszterek is Magyarországon (GROSZ, A. 2000), amelyeknek egyik célja, hogy az egyes ágazatokban (pl. a járműiparban) a magyarországi vállalatok között erőteljesebb kooperáció alakuljon ki.

Am a hazai klasztereket elsősorban multinacionális vállalatok alkotják, amelyek döntően saját hálózatukon belül létesítenek együttműködéseket, s nem a földrajzi közelséget kihasználva (SZALAVETZ A. 2001). A magyarországi klaszterek csak a hazai kis- és középvállalkozások megerősödésével válhatnak igazi, regionális hálózattá.

A Figyelő TOP 200-as listáján a legnagyobb magyarországi vállalatok között 2002-ben 30 gépipari cég szerepelt³, amelyek a gépipar nettó árbevételének 76%-át, az exportbevételeknek pedig 84%-át adták, miközben a foglalkoztatottaknak alig 1/3-át alkalmazták. Ez jelzi, milyen erős a termelési koncentráció az ágazatban, hasonlóra csak a villamos-energia iparban és a vegyiparban akad példa. A 10 legnagyobb hazai vállalat fele, a 100 legnagyobb 1/5-e folytat gépipari tevékenységet.

Regionális vizsgálatok (RÉDEI M.–JAKOBI Á.–JENEY L. 2002) megállapították, hogy a magyar megyék többségében erősödött a specializáció, ami szinte kizárólag a gépipar térnyerésének, a többi iparághoz képesti dinamikusabb fejlődésének, és a sok új beruházásnak volt köszönhető. A gépipar domináns ágazattá vált Fejér megyében az ipari foglalkoztatás tekintetében, több dunántúli megyében az ipari termelést tekintve, s a megyék több mint felében az ipari exportot vizsgálva.

Megállapítható, hogy az adott megyék iparszerkezetén belül a gépipari ágazatokra való specializálódás vált jellemzővé. Az elmúlt évtizedben radikálisan csökkent viszont a gépipar területi koncentrációja: a korábban domináns Budapest szerepe erőteljesen redukálódott, a vidék (különösen a Dunántúl) részaránya pedig jelentősen megnőtt.

³ Ezen a listán nem szerepelt a korábbi években azon jelenlévő Nokia és Sony, amelyek nem járultak hozzá a listán való feltüntetéshez, pedig előbbi bizonyosan a legnagyobb 10, utóbbi a TOP 100 vállalat között van.

A gépipar területi szerkezete⁴

A külföldi cégek nagyszámú zöldmezős beruházást hoztak létre, ezek közül a legjelentősebbeket éppen a gépipari cégek (GM, Audi, Suzuki, Ford, Philips, IBM stb.), amely az egész hazai ipar/gépipar területi szerkezetében is óriási változást eredményezett. A zöldmezős külföldi ipari beruházások több mint 85%-a Észak-Dunántúlon és a budapesti agglomerációban létesült. Becslések szerint az 1990-es években az ipari termelés növekedésének 80%-a a zöldmezős külföldi befektetésekből származott (ÁRVA L.–DICZHÁZI B. 1998).

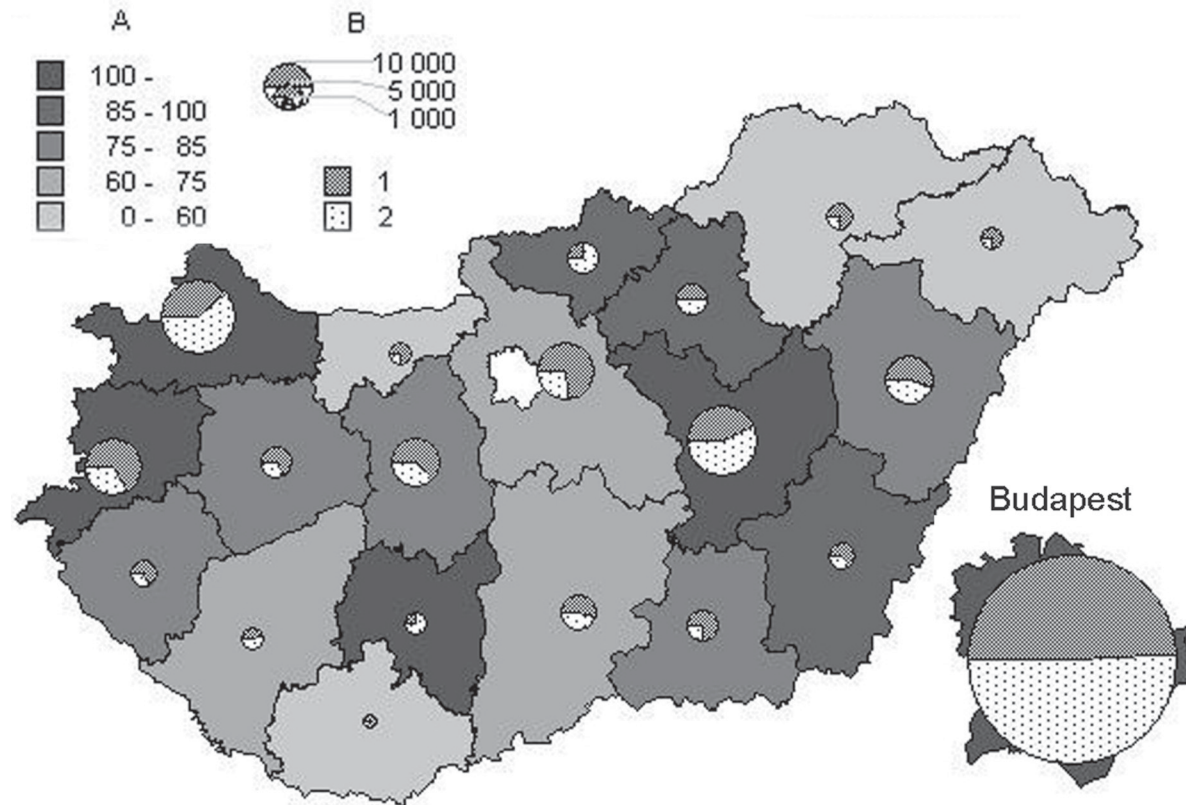
A gépipari fejlődés mögött tehát jelentős regionális eltérések húzódnak. Míg a rendszerváltás előtt – a fővárosi dominancia ellenére – a gépipar sokkal egyenletesebben oszlott meg az ország egyes területein, s nem voltak igazán jelentős területi különbségek, az elmúlt évtizedben ez a helyzet megváltozott (Kiss É. 2002b) (3–4. ábra).

A gépipari fejlődés húzóereje ugyan az ország nagy részére kiterjed (Csongrád és Hajdú-Bihar kivételével mindenhol nőtt a gépipar szerepe az ipari struktúrában), de erős koncentrációt mutat Észak-Dunántúlon. Míg Győr-Moson-Sopron, Fejér, Komárom-Esztergom, Vas és Somogy megyékben a gépipari termelés adja az összes ipari termelés 65–75%-át, addig Baranya, Tolna, Szabolcs-Szatmár-Bereg, Hajdú-Bihar, Borsod-Abaúj-Zemplén, Csongrád megyében az ágazat részesedése még a 15%-ot sem éri el. Sőt, az utóbbi 5 megyében a gépipar nem tartozik a 3 legnagyobb ágazat közé sem. Ezzel szemben Jász-Nagykun-Szolnok, Heves, Pest, Nógrád és Bács-Kiskun megyékben is a gépipar a legnagyobb ágazat 40–50% közötti részarányával.

A fokozódó polarizálódás annak is köszönhető, hogy a dinamikusan növekvő, magas termelékenységgű, high-tech ágazatok Észak-Dunántúlon koncentrálódnak, míg az ország többi részén a gépipar termelékenysége ettől jelentősen elmarad, több megyében az országos átlag egyharmadát sem éri el.

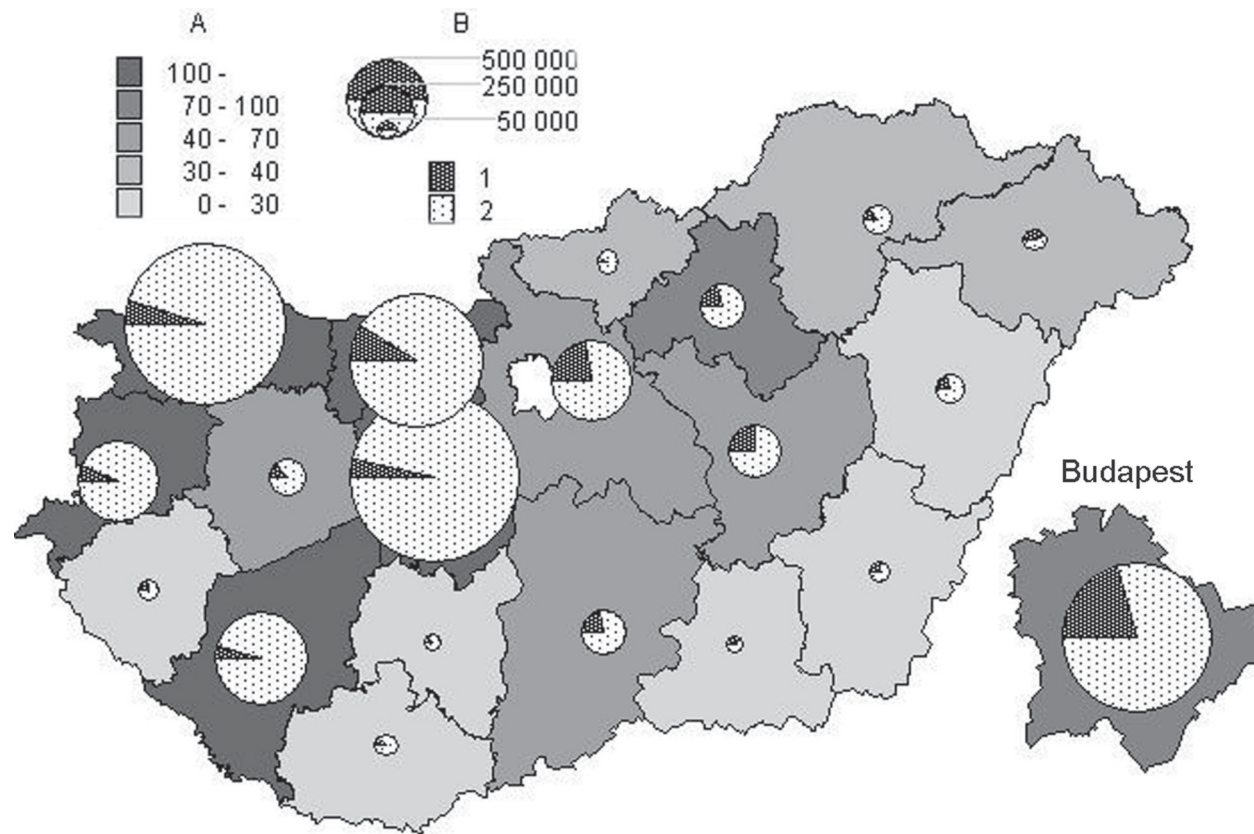
A gépipar fejlődési üteme rendkívül gyors volt, de a növekedés zöme csak néhány megyére összpontosult. Míg az országos termelés 1992–2002 között több mint 20-szorosára (reálértéken 5-szörösére) emelkedett, addig Komárom-Esztergomban 280, Somogyban 150, Fejérben 107, Győr-Moson-Sopronban 52, Vasban 22, Hevesben 22-szeres volt a növekedés. Eközben a foglalkoztatottak száma megyénként 1–3-szorosára bővült, tehát e megyék gépipara rendkívül nagy termelékenység-növekedésről tesz tanúbizonyságot. Győr-Moson-Sopron és Fejér megye gépiparában megtermelt érték

⁴ Az ipar megyei, ill. regionális vizsgálatában problémát okoz, hogy kizárólag székhely szerinti adatok állnak rendelkezésre (csak a foglalkoztatottak számát közlik telephelyi szinten), így a több telephelyes vállalatok esetében a vállalatok teljes termelése, foglalkoztatottjainak száma stb. a központhoz rendelődik, amely egyes esetekben szembetűnő torzításokat is okoz. Legeklátásabb példája a tabi központú Flextronics, amelynek Nyíregyházán, Sárovaron és Zalaegerszegen is vannak jelentős telephelyei, azonban a „statisztika” szerint a Flextronics Somogy megyében van – szinte emiatt az egyetlen vállalat miatt tekinthető a statisztikák alapján ma Somogy fejlett gépiparral rendelkező megyének.



3. ábra. A gépipar regionális különbségei 1992-ben. – A = az egy foglalkoztatottra jutó termelési érték az országos átlag %-ában (átlag = 100%);
B = a termelés volumene (millió Ft); 1 = belföldi értékesítés; 2 = export

Regional differences of the machine industry in 1992. – A = productivity compared with the Hungarian average (average = 100%); B = volume of production (million HUF). 1 = domestic sales; 2 = export sales



4. ábra. A gépipar regionális különbségei 2002-ben. – A = az egy foglalkoztatottra jutó termelési érték az országos átlag %-ában (átlag = 100%);
B = a termelés volumene (millió Ft); 1 = belföldi értékesítés; 2 = export

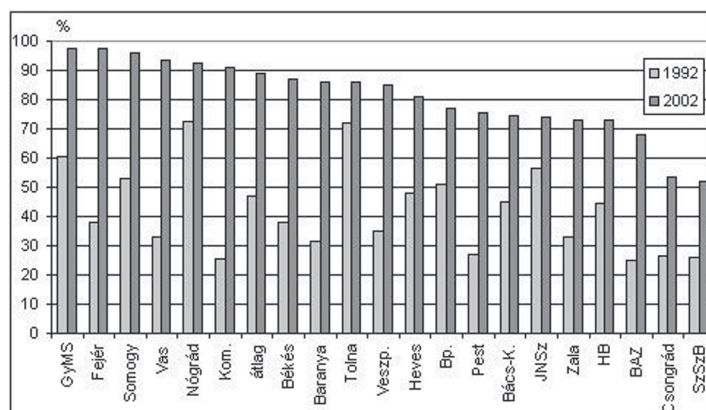
Regional differences of the machine industry in 2002. – A = productivity compared with the Hungarian average (average = 100%); B = volume of
production (million HUF). 1 = domestic sales; 2 = export sales

meghaladja az ország feldolgozóiparában előállított érték egyötödét (az IBM kivonulása előtt egynegyedét), a budapesti teljes termelési értéket (BARTA Gy. 2002).

Győr-Moson-Sopron és Fejér megye a gépipari termelés és az export több mint felét adja, holott a foglalkoztatottnak csupán ötöde dolgozik e két megye gépiparában. Exporttermelékenységük lényegesen meghaladja a többi megye értékét, s az összes gépipari termelés több mint 95%-a kivitelre kerül. Az ipari exporton belül egyébként minden megyében nagyobb a gépipar aránya 50%-nál, sőt a megyék négyötödében az összes ipari kivitel több mint 75%-át ilyen termékek adják (5. ábra). Mindezek a számok is jelzik, hogy a gépiparnak, ill. a gépipari exportnak milyen nagy súlya van a 90-es évek második felében kibontakozó gazdasági növekedésben, valamint az átfőmálódó gazdasági/ipari struktúrában. A megyék többségében növekedett a gépiparban foglalkoztatottak száma, jelentős csökkenés csak a fővárosban és néhány kelet-magyarországi megyében történt (6. ábra).

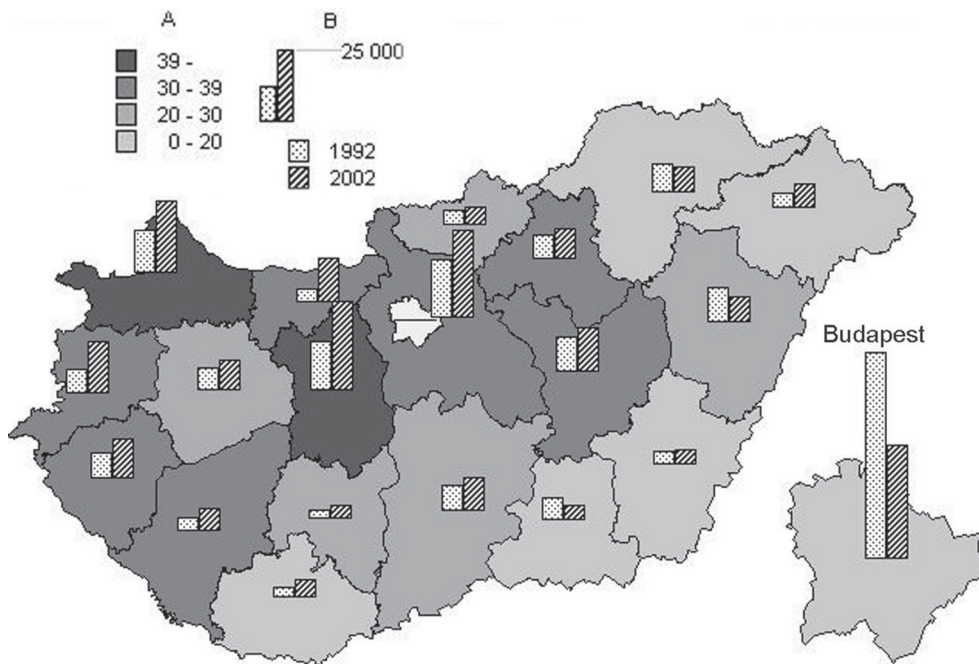
Azokban a térségekben, ahol a gépipar fejlődési üteme lassabb, a gazdasági növekedés is vontatottabb. Borsod-Abaúj-Zemplén megyében az 1990-es évek közepén a gépipar súlya a megye termelési szerkezetén belül alig haladta meg a 2–3%-ot, de ma is 10% alatt van. Nem véletlen, hogy a megye gazdasága nem tudott gyorsan fejlődni, hiszen épp annak az ágazatnak a szerepe elenyésző, amelyik a dinamikus ipari növekedés húzóereje. Ezzel szemben a másik két észak-magyarországi megye gazdaságában a gépipar vált a fejlődés mozgatórugójává.

Az 1990-es évek elején (1992) a hazai gépipari termelésre erős budapesti koncentráció volt jellemző, ahol a foglalkoztatottak 43, a termelés 48, az export 52%-a fővárosra jutott. A vidéki gépipar fejlődésének legintenzívebb szakaszában (1995–1998) a főváros szerepe alaposan lecsökkent, az ezredforduló utáni recesszió idején viszont a



5. ábra. Az export aránya gépipari termelésből, % (Forrás: KSH megyei statisztikai évkönyvek 1993–2002)

Rate of export in the production of machine industry, per cent (Source: Statistical Yearbooks for counties, 1993–2002)



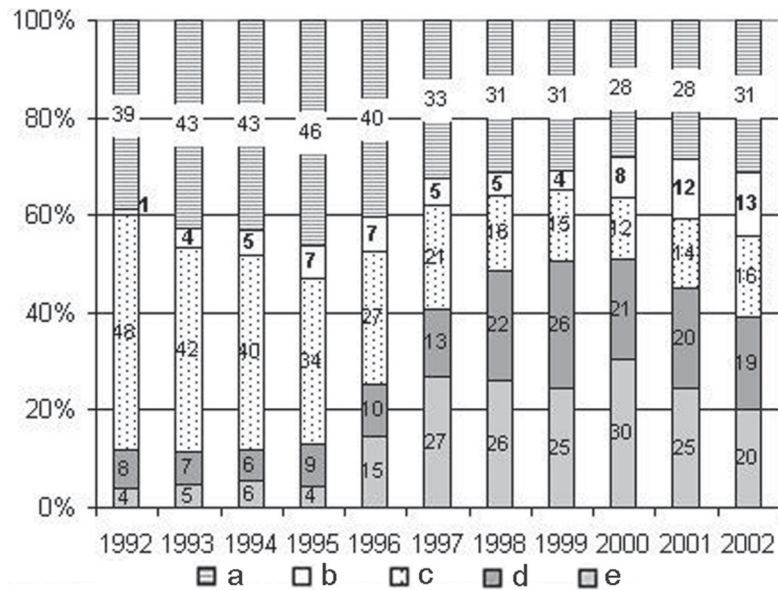
6. ábra. A gépiparban foglalkoztatottak számának változása 1992–2002 között (telephelyi adatok alapján). – A = a gépipar aránya az ipari foglalkoztatottakból (%); B = a gépiparban foglalkoztatottak száma (fő)

Changes of employment in the machine industry between 1992–2002 (based on depot data). – A = rate of machine industry in employees of industry (%); B = Number of employees in the machine industry (person)

budapesti gépipar aránya újra növekedni kezdett (7. ábra). 2002-ben az itt foglalkoztatottak 1/5-e a gépipar termelésének csupán 1/7-ét produkálta, ami jelzi, hogy a fővárosi gépipar élők munkatermelékenysége átlag alatti.

A rendszerváltás után még csupán Vas, Jász-Nagykun-Szolnok és Győr-Moson-Sopron megye értékei haladták meg a fővárosi mutatót, 2002-ben viszont a budapesti gépipar termelékenysége az országos átlag 75%-át érte csak el, növekedési üteme szintén az országos átlag 50%-a volt.

Az export-termelékenység tekintetében a főváros még hátrébb helyezkedik el a rangsorban (az átlag 70%-ával), dinamikája 1/3-a az országos átlagnak. Holott a főváros gépipara is mindinkább kivitelre termel: míg 1992-ben értékesítésének fele jutott külföldre, addig 2000-re ez az arány 80%-ra nőtt. 1992-ben a fővárosi gépiparban 88 ezren dolgoztak, 1995-től lényegében 50 ezer fő körül stagnál a foglalkoztatottak száma, miközben az agglomerációt magába foglaló Pest megyében az évtized második felében gyorsan, több mint kétszeresére nőtt a létszám. Az új telephelyek már nem a nagyvárosban, hanem annak előterében létesülnek (pl. Budaörs, Gödöllő, Vác).



7. ábra. A gépipari termelés területi megoszlásának alakulása 1992–2002 között. – a = 16 megye együtt; b = Komárom-Esztergom; c = Budapest; d = Győr-Moson-Sopron; e = Fejér

Changes of regional allocation of production of the machine industry between 1992–2002. – a = 16 counties together; b = Komárom-Esztergom; c = Budapest; d = Győr-Moson-Sopron; e = Fejér

Több budapesti vállalat vidékre helyezte ki teljes termelését, s Budapesten csak az irányító és kereskedelmi részlegek maradtak (pl. a több egykori Ganz-vállalatot felvásárló Transelektro esetében). A kitelepülés motívumai között több tényező fel lehet sorolni, de ezek közül is meghatározó az, hogy általában a gyártelepek a főváros belső, értékes területein találhatóak, lakóövezetekkel körülvéve, korlátozott növekedési lehetőségekkel.

A tulajdonosokat az ingatlanok hatékonyabb, nagyobb profitot termelő hasznosítása, a szigorodó környezetvédelmi előírások stb. is arra ösztönzik, hogy a termelést a város peremére, vagy vidékre telepítsék ki, esetleg teljesen megszüntessék. Nem véletlen, hogy a privatizáció után az új tulajdonosok egy része sem a piacukat vesztett, sokszor százéves múltra visszatekintő iparvállalatok életben tartására törekedtek, hanem elsődleges céljuk az ingatlanok hasznosítása volt. Ennek esett áldozatul többek között a nagy területű, értékes ingatlanokkal rendelkező fővárosi hajógyártás is. A korábbi ipari területeken üzlet- és szabadidőközpontok (Duna Plaza, MOM Park, Mammut, Millenáris park) stb. épültek.

Átalakult a fővárosi gépipar struktúrája is. A korábban oly fejlett műszergyártás szerepe lecsökkent, míg a híradástechnikai termékek előállítására előtérbe került. Mindkét ágazat azonban relatíve jelentősebb Budapesten, míg a járműgyártás és a számítógépgyártás sokkal kisebb szerepet játszik, mint az ország gépiparában. Pest

megyében a villamos gépgyártás és a híradástechnika terén történtek a legnagyobb gépipari beruházások (Samsung, Zollner, Clarion, Lear Co., Sony).

Habár az elmúlt évtizedben a legtöbb gépipari cég a Dunántúl északi, nyugati területére települt, a legjelentősebb ipar-irányítóközpont ma is Budapest. A 200 legnagyobb vállalkozás között található 30 gépipari cég közel felének a fővárosban van a székhelye, igaz többségüknél a termelőtevékenység egésze, vagy nagyobb hányada a vidéki üzemekben folyik (pl. Philips, IBM, Bosch, GE). A legnagyobb gépipari vállalatok közül 11-nek Észak-Dunántúlon van a központja, s az ország más részein mindössze 6 cégnek van a székhelye (a Flextronicsnak Tabon, az Electroluxnak Jászberényben, a ZF-nek Egerben a Lear Co.-nak Gödöllőn, a TDK-nak Rétságon, és az IBM Data Storage-nak Vácott).

Az egész magyar iparra, de különösen a gépiparra igaz, hogy a legdinamikusabb fejlődés azokban a térségekben figyelhető meg, ahol a külföldi befektetések szerepe kimagasló. A külföldi tulajdonú cégek szerepe különösen az exportban jelentős. 2001-ben a TOP 200 gépipari cégei, tehát 28 – zömében külföldi tulajdonban lévő – vállalat adta az összes gépipari kivitel 84%-át, ami az egész hazai ipar exportjának 57%-át jelenti. Azonban ennek nagy részét (a gépipari kivitel 58%-át, amely az egész hazai export 40%-át jelenti) 5 cég produkálta: az Audi, a Philips, a Flextronics, az IBM és a Nokia. Ezek a számok teszik érzékletessé, hogy mit is jelent a magyar gazdaság számára, ha egy olyan cég, mint az IBM bezárja legnagyobb magyarországi üzemét, vagy ha a Nokia, kapacitásait megduplázó beruházást (Komárom) hajt végre. Ugyanakkor kutatások (HAMAR J. 2001) azt is kimutatták, hogy a magyar gazdaság és export dinamikus fejlődése nemcsak néhány multinacionális cégen múlik, de ez a néhány cég és a hozzá kapcsolódó beszállítók volumenük miatt alapvető jelentőségűek a fejlődésben.

Bár a gépipar területi koncentrációja kissé csökkent, mert a főváros dominanciája megszűnt, ám az ágazat észak-dunántúli koncentrációja mellett megfigyelhető, hogy növekszik a polarizáció is. A termelésben viszont az átlag feletti, ill. alatti megyék közötti különbség megnőtt. Az ágazatban termelési körzetek rajzolódnak ki Észak-Dunántúlon és a budapesti agglomerációban (BARTA GY. 2002), amelyek elsősorban az autóiparhoz, valamint a villamos gépek előállításához kapcsolódnak.

Az ágazati szerkezet átalakulása és az egyes ágazatok területi struktúrájának jellemzői

A gépipari fejlődés az egyes ágazatokban különböző dinamikájú volt. A külföldi – zöldmezős – beruházásokhoz kötődő jármű-, híradás- és számítástechnikai iparban rendkívüli növekedés történt, ellentétben a hagyományos gépipari ágakkal. A gépipar újonnan megjelenő képviselői döntően exportra termelnek, ez minden ágazat értékesítésében jól látszik, mert a belföldi értékesítés dinamizmusa töredéke csupán a kivitel növekedésének.

A három gépipari ágazatcsoport közül ma már a villamos gép- és műszer gyártás (DL) a legjelentősebb (a gépipari termelés 60%-ával), s ez fejlődött a leggyorsabban. Ennek részei: az iroda- és számítógépgyártás (30), a máshova nem sorolt villamos gép, készülék gyártása (31), a híradástechnikai termék, készülék gyártása (32) és a műszergyártás (33) ágazatok. A második helyen a járműgyártás (DM), azon belül a közúti (34) és egyéb jármű (35) gyártás áll a gépipari termelés 1/3-ával (részaránya nem változott az 1990-es évek közepe óta). A harmadik hely a gép és berendezés gyártásé (DK, 29), amely ma már kevesebb, mint 10%-át adja a gépipari termelésnek, holott még az 1990-es évek közepén a gépipari értékesítés közel 25%-a innen származott (3–4. táblázat).

A hagyományos gépgyártás az elmúlt évtizedben háttérbe szorult, amely nemcsak Magyarországon, hanem a fejlett országokban is jellemző trend, ezért nem meglepő, hogy ezekben az ágazatokban alig történt új, zöldmezős beruházás. A gép- és berendezésgyártó ágazatban a régi termelőkapacitások privatizációja után a cégek jelentős

3. táblázat. A gépipar struktúra a bruttó hozzáadott érték arányában (%)

Ágazat	1992	2000	2001
Gép, berendezés gyártása (29)	44,9	16,2	19,2
Iroda-, számítógépgyártás (30)	1,4	10,6	4,9
Máshova nem sorolt villamos gép, készülék gyártása (31)	13,8	22,5	22,5
Híradás-technikai termék, készülék gyártása (32)	7,2	16,0	17,4
Műszergyártás (33)	17,0	5,0	5,8
Közúti jármű gyártása (34)	13,0	27,9	28,2
Egyéb jármű gyártása (35)	2,7	1,8	2,0
<i>Gépipar (29–35)</i>	<i>100,0</i>	<i>100,0</i>	<i>100,0</i>

Forrás: Magyar statisztikai évkönyv 1993, 2000, 2001 (zárójelben az ágazat TEÁOR kódja)

4. táblázat. A termelés és az értékesítés növekedési értéke reálértéken (2002-es árakon) az egyes gépipari ágazatokban 1992–2002 között (1992=100)

Ágazat	Termelés	Értékesítés	Belföldi	Export
Gép, berendezés gyártása	151	154	107	215
Iroda-, számítógépgyártás	3419	3515	140	16682
Máshova nem sorolt villamos gép, készülék gyárt.	556	573	140	910
Híradás-technikai termék, készülék gyártása	1061	1045	117	3009
Műszergyártás	120	123	101	155
Villamos gép, műszer gyártása	695	709	124	1415
Közúti jármű gyártása	675	662	140	968
Egyéb jármű gyártása	218	246	194	398
Járműgyártás	623	621	150	944
<i>Gépipar</i>	<i>475</i>	<i>481</i>	<i>122</i>	<i>873</i>

Forrás: KSH alapján saját számítás

hányada hazai tulajdonban maradt, csak néhány üzem került külföldi kézbe (pl. Electrolux-Lehel, Daewoo-GÖCS stb.). Az ágazatban a termelés jelentősen lecsökkent, s az évtized második felében is csak néhány üzemből történtek komoly fejlesztések. (Az ágazat termelésének egytizedét ma már az Electrolux-Lehel egymaga adja.)

Az egész gép- és berendezésgyártó ágazat lassú fejlődését jelzi, hogy egyetlen szakágazatának növekedési dinamikája sem érte el a gépipari átlagot. A jövőt tekintve azonban kedvező jel, hogy az ezredforduló utáni recesszió idején éppen ennek fejlődése volt a leggyorsabb: miközben az „új gazdaság” ágazatai válságba kerültek (pl. elektronikai ipar), addig ezek a cégek – ha lassúbb ütemben is, de – tovább növekedtek. Néhány hagyományos gépgyártó üzem (pl. az orosházi Mezőgép Rt.) be tudott kapcsolódni a beszállítói programokba, amelynek köszönhetően biztos piacot találtak, s fejlődésük erőteljes impulzusokat kapott. Az ágazat fejlesztésnek jelentősége is éppen abban rejlik, hogy a műszeripar mellett a gépek és berendezések gyártása ágazat produkálja a legnagyobb fajlagos hozzáadott értéket.

A gép- és berendezésgyártó ágazat területi allokációja a legegyszerűsebb, nem is változott az elmúlt évtizedben. Itt a legkisebb a területi koncentráció, Budapest, Pest és Jász-Nagykun-Szolnok megye adja a hozzáadott-érték 40%-át.

Az igazán jelentős változások a gépipar legnagyobb ágazatcsoportjában: a villamosgép- és műszergyártásban történtek. Az 1990-es évek elejétől a híradás- és számítástechnikai cégek tömegesen jelentek meg Magyarországon és építettek új termelőüzemeket, ill. a privatizált üzemek kapacitásait növelték. Az alacsony termelési költségek, a meglévő, nemzetközileg elismert szakmakultúra és tradíciók, a képzett, de alacsony bérköltségű humán erőforrások, valamint a jelentős állami és helyi kedvezmények az 1990-es évek első felében nagyon sok multinacionális céget vonzottak Magyarországra. A legnagyobb hazai cégek között a villamos gép- és műszergyártáshoz tartozik a legtöbb, 2001-ben a 10 legnagyobb hazai cég fele ebből az ágazatból került ki (Flextronics, Philips, IBM, Nokia, GE). Az ágazatcsoport a hazai ipari termelés 25%-át, a hozzáadott érték 15%-át, az ipari foglalkoztatottak 17%-át adja, ezzel a legjelentősebb iparág Magyarországon, pedig az 1990-es évek közepén még csak 4%-kal részesedett a termelésből. A műszeripar kivételével minden ágazata az ipari átlagnál sokkal gyorsabb növekedést produkált az elmúlt évtizedben, s különösen annak második felében.

Az információs társadalom eszközigényének kielégítésében nagy szerepet játszik az iroda- és számítógépgyártás, amely az elmúlt évtizedben a leggyorsabb fejlődésen ment keresztül. A foglalkoztatottak száma 5-szörösére, a kibocsátás reálértéken több mint 30-szorosára, az export pedig 166-szorosára (!) nőtt az 1990-es évek elejéhez képest. Az egyébként a legkisebb hozzáadott-értéket produkáló ágazat az egyetlen, amelyben nagyon jelentős szerepet kapott a bérmunka (a termelés több mint 1/3-ára terjedt ki a az ezredfordulón), több cég kapacitásainak nagy részét pedig az összeszerelő tevékenység kötötte le (pl. Videoton). Az ágazatban néhány nagyvállalat adja a termelés döntő részét (2002-ben a termelés 80%-át a foglalkoztatottak alig 1/5-ét adó 4 jelentős cég produkálta).

Az 1990-es évek közepén néhány külföldi cég jelent meg, azok közül is kiemelkedik az IBM. Mára azonban kimagaslóvá vált a hazai tulajdon részaránya, a termelés 70%-át hazai tulajdonú cégek adják (kitűnik közülük a Videoton és az Albacomp). Az ágazat domináns vállalatai Székesfehérváron találhatóak, a hazai termelés 75%-át Fejér megye adta az 1990-es évek végén, rajta kívül csupán Veszprém megye emelhető ki (a korábban legjelentősebb Budapest ma mindössze 3%-kal részesedik a hozzáadott értékből).

A világgazdasági recesszióknak és – ennek következtében – az ágazat zászlóshajója, az IBM székesfehérvári gyárának bezárásával az ágazat termelése 60%-ára esett vissza 2000-hez képest, annak ellenére, hogy a foglalkoztatottak létszáma továbbra is az ipari átlagot messze meghaladóan növekedett. Az IBM gyárbezárásának súlyát jelzi, hogy ez az egy üzem nagyobb termelési értéket állított elő, mint az egész hazai műszergyártás és egyéb jármű gyártása ágazatok együttvéve.

Az iroda- és számítógépgyártás mellett a híradástechnikai termelés produkált rendkívül gyors fejlődést. A Magyarországon tradicionálisan fejlett ágazatban a világ legnagyobb híradástechnikai cégei közül többen (Nokia, Samsung, Bosch, Sony, TDK) itt hozták létre közép-európai termelőegységeiket, s emellett nagyon sok alkatrészgyártó vállalat is megjelent (Flextronics, Elcoteq, Zollner, Jabil Circuit). A zöldmezős beruházásoknak köszönhetően a hagyományosan főváros- (és Székesfehérvár) centrikus területi struktúra is diverzifikálódott, elsősorban a főváros környékén és Nyugat-Magyarországon épültek új üzemek.

Az erősen exportorientált ágazat (termelésének 90%-a kiviteltre kerül) az elmúlt években a leggyorsabban növekvő gépipari ágazat volt (exportja 10 év alatt 30-szorosára nőtt), azonban éppen híradástechnikai cégek voltak az elsők (Mannesmann, Shinwa), amelyek 2000-től kezdve üzembezárásokkal és kivonulással válaszoltak a világgazdasági recesszió és a növekvő magyarországi termelési költségeik emelkedésére.

A jövőben várhatóan a magasabb hozzáadott értékű termékek gyártása kerül előtérbe, mert az egyszerűbb gyártási folyamatok esetében a magyarországi termelés már kevésbé gazdaságos. Ennek köszönhetően további kivonulások is elképzelhetők, de azok a cégek, amelyek regionális központokat, kutató-fejlesztő bázisokat is kialakítottak az összeszerelő üzemek mellett, várhatóan hosszú távra rendezkednek be. Ezek termékszerkezet-váltással válaszolnak a piaci kihívásokra, így az innovációs lánc elején járó termékek tömegtermelése fokozódhat (pl. a Philips szombathelyi, ill. győri üzemében áttért a hagyományos képcsövek helyett a folyadékkristályos monitorok, a CD-írók helyett pedig a DVD-írók gyártására).

A villamos gépgyártás szintén a húzóágazatok közé tartozik. Dinamikus növekedésének köszönhetően a közúti járműgyártás mögött a második legnagyobb gépipari ágazattá vált a gépipari termelés közel negyedével. Az ágazatban rendkívül erős a termelési koncentráció, a gépipari ágazatok közül itt található a legtöbb nagyvállalat (GE, Siemens, Magyar Kábel Művek, Delphi, Lear Co.).

Az ágazaton belül a legjelentősebb a villamos motor-, a fényforrás- és a kábelgyártás. A termelés növekedésének üteme ugyan kisebb volt, mint a számítás- és híradás-

technikában, de ennek elsősorban az ágazat jelentős hagyományai és meglévő kapacitásai miatti magasabb bázis volt az oka.

Területi struktúráját tekintve a korábbi jelentős budapesti koncentráció enyhült, a főváros már csak a termelés ötödét adja, míg Pest, Fejér és Zala megyében az új beruházásoknak köszönhetően gyorsan növekvő a termelés.

Mindezekkel szemben a korábban oly jelentős vállalatokkal (MOM, Mediacor, Gamma) fémjelzett műszeripar az elmúlt évtizedben folyamatosan teret veszített. A gépipari termelésnek ma már kevesebb, mint 2%-át adja, pedig még az 1990-es évek elején is ennek a 4-szeresét érte el az aránya. Az ágazatban foglalkoztatottak száma is csökkent az elmúlt évtizedben, ami a gép- és berendezésgyártáson kívül csak a műszeriparra volt jellemző a gépipari ágazatok közül. Ma is a budapesti agglomeráció adja az ágazat termelésének több mint felét, de ez az egyetlen gépipari ágazat, ahol a kelet-magyarországi megyék (Hajdú-Bihar és Szabolcs-Szatmár-Bereg) produkáltak az elmúlt évtized legjelentősebb növekedését.

A gépipari termelés 30%-át (ez az ipari termelés 13%-a), a foglalkoztatottak 20%-át a járműgyártás adja. A 45 ezer főt foglalkoztató ágazat éves termelése meghaladja az 1700 mdFt-ot, amelynek 90%-a exportpiacokon realizálódik. A járműgyártás struktúrája a rendszerváltás után jelentősen megváltozott. A korábban kiemelkedő jelentőségű járműgyártó ágazatok visszaestek, míg a személygépkocsi-gyártás az 1990-es évek elején megjelenő nagy autógyártó cégeknek (GM, Suzuki, Ford, Audi) és beszállítóiknak köszönhetően rendkívül dinamikusán fejlődött. Az autóbuszgyártás összezsugorodott (a korábbi több ezer db-os éves termelés néhány százra esett vissza), a vasúti járműgyártás volumene erőteljesen lecsökkent, a hajógyártás lényegében megszűnt.

A járműgyártás területi szerkezete erős északnyugat-dunántúli koncentrációt mutat. A közúti járműgyártás bruttó hozzáadott értékének több mint 75%-át Győr-Moson-Sopron és Vas megye produkálja, az egyéb járművek esetében pedig Budapest, valamint Pest és Jász-Nagykun-Szolnok megye aránya hasonló mértékű, bár nagyságrendi különbség van a két ágazat között: a járműipari termelés több mint 95%-át a közúti járműgyártás adja.

Összefoglalás

Összességében megállapítható, hogy a rendszerváltás után az ország gépiparába érkező külföldi működő tőke az ágazat fejlődésében nagyon gyors és jelentős növekedést indukált. A gépipar vált a legdinamikusabb és a legnagyobb iparággá. A növekedés döntő része ugyan az országnak csak bizonyos térségeire (elsősorban Észak-Dunántúlra) összpontosult, de a gépipar szinte minden megyében a legjelentősebb iparággá vált.

Lokális szinten egy-egy gépipari cég megjelenése dinamizálni tudta egy-egy település, vagy térség gazdaságát (pl. Rétság, Hatvan, Sárvár, Komárom). Globális szinten pedig, a kelet-közép-európai térségben Magyarország jelentős tényezővé vált

néhány gépipari ágazatban, elsősorban a híradástechnikában, a villamos gépiparban és a közúti jármű-alkatrészgyártásban. E gyorsan fejlődő ágazatokban eddig döntően az alacsony hozzáadott értéket produkáló termelés volt jellemző, míg a magasabb hozzáadott értéket termelő ágazatok (gép- és berendezésgyártás, műszeripar, egyéb járműgyártás) súlya folyamatosan lecsökkent.

A jövőben a hazai gépiparon belül előtérbe kellene kerülnie a dinamikusan fejlődő ágazatokban is a nagyobb értéket termelő tevékenységeknek, hogy ne csak a magyarországi alacsonyabb termelési költségekre építsenek. Öröndetes tény, hogy egyre több külföldi cég telepít Magyarországra K+F tevékenységet (pl. GE, Knorr-Bremse, Siemens, Ericsson stb.), valamint olyan termékek gyártását, amelyek már jelzik, hogy a magyarországi gépipar jövőbeni fejlődésében a munkaerő ára helyett annak minőségi színvonala kerülhet előtérbe.

IRODALOM

- ÁRVA L.–DICZHÁZI B. 1998. Globalizáció és külföldi tőkeberuházások Magyarországon. – Kairosz Kiadó/Növekedéskutató Intézet, Bp.,
- BARTA GY. 2002. A magyar ipar területi folyamatai 1945–2000. – Dialóg-Campus Kiadó, Bp.–Pécs
- GROSZ A. 2000. A gépjárműipari klaszterek külföldi tapasztalatai és a Pannon Autóklaszter lehetőségei. – *Tér és Társadalom* 4. pp. 125–146.
- HAMAR J. 2001. A külföldi és hazai tőkével működő vállalatok szerepe a magyar iparban. – *Külgazdaság* 4. sz. pp. 4–34.
- KISS É. 2002a. A magyar ipar térszerkezeti változásai. – *Földr. Ért.* 51. 3–4. pp. 347–364.
- KISS É. 2002b. Az átalakuló ipar térszerkezeti jellemzői. – In: MÉSZÁROS E.–SCHWEITZER F. (szerk.): *Föld, víz, levegő. Magyar Tudománytár. Első kötet. MTA Társadalomkutató Központ – Kosuth Kiadó, pp. 363–378*
- RÉDEI M.–JAKOBI Á.–JENEY L. 2002. Regionális specializáció és a feldolgozóipari tevékenység változása. – *Tér és Társadalom* 4. pp.87–108.
- SZALAVETZ A. 2001. Ipari körzetek – a regionális fejlesztés új egységei. – *Külgazdaság*. 12. pp. 42–56.
- TOP 200 (2001) – Figyelő, Bp.
- Cég-kód-tár (2003) – KSH, Bp.
- Ipari és építőipari statisztikai évkönyvek, 1992–2002. – KSH Bp.
- Megyei statisztikai évkönyvek, 1992–2002. – KSH Bp.