

A kelet-európai sztyep és a magyar Alföld mint frontier-területek

KARÁCSONYI DÁVID¹

Abstract

The East European steppe and the Great Hungarian Plain as frontier zones

Similar to the classical North American frontier territory, both the East European steppe and the Great Hungarian Plain are peripheral zones. Although the development of the latter two took place during the period of feudalism, their evolution has shown a lot of features akin to historical North America. In the present paper an attempt is made to define the concepts of frontier and periphery. Which were the frontier territories in the past, and which are they nowadays? The unique development of the Great Hungarian Plain has been studied in depth by Hungarian experts of historical and urban geography. The essay presents the evolution of the frontier zone of the East European – i.e. Ukrainian – steppe from the 16th through 20th centuries. The research results on the Great Hungarian Plain are applied to understand the development of the Ukrainian steppe territory as a marginal zone.

Bevezetés

A 18. sz. elején újra a Magyar Királyság része lett az Alföld utolsó szeletkéje, a Bánság, és ezzel az oszmán-törökök végleg kiszorultak Magyarországról, hatalmas elnéptelenedett vidékeket hagyva hátra. Fél évszázaddal később Nagy Katalin (1762–1796) cárnő idején teljesült a régi orosz geopolitikai törekvés – a meleg tengerekhez való kijutás –, és Oroszország az Oszmán-Török Birodalom rovására kitolta határait a Fekete-tengerig, ill. a D-i sztyepig.

Mindkét országnak – önmagához képest – hatalmas, ritkán benépesült területet kellett valamilyen formában birtokba venni. A történelmi keret, a lezajló társadalmi-gazdasági folyamatok iránya, célja hasonló: a perifériák integrációja. Voltak-e közös vonások e területek integrációja között, vagy a folyamatok teljesen különböztek egymástól? Mi zajlott periferián, a határvidéken? Mennyiben tekinthetők ezek a térségek klasszikus határvidéknek, „*frontiernek*”?

¹ ELTE TTK, Társadalom- és Gazdaságföldrajzi Tanszék, 1117 Budapest, Pázmány Péter sétány 1/c. e-mail: karacsonyi_david@yahoo.de

Jelen tanulmány az Alföld, a kelet-európai sztyep és a klasszikus amerikai *frontier* közötti hasonlóságok feltárása mellett igyekszik részleteiben bemutatni az ukrán sztyepen az utóbbi négy évszázadban lezajlott folyamatokat. A korról szóló – ukrán (SUBTELNY, O. 2000; WILSON, A. 2000), lengyel (SZOKOLAY K. 1997), orosz (HELLER M. 2000; RÁTZ K. 1943) szemszögű – történeti, és geopolitikai (LJUBOV, S.–GAZDAG F. 2004) írások érveinek és ellenérveinek ütköztetésén túl – geográfus révén – megkíséreltem egyszerű területi vizsgálatok elvégzését a korszakot reprezentáló adatok felhasználásával. Kiváló adatforrás volt CSORNIJ, Sz. (2001) munkája, továbbá több ukrán történeti atlasz-sorozat (BARLADIN, O.V. 2006; LOZA, J. 2005; RUDENKO, I. 2004, 2006; RUDENKO, L. 2003).

Az adatok eredeti forrásai a népszámlálási összeírások. A cári Oroszországban az 1897. évi – egyetlen – teljes körű népszámlálás mellett több népesség összeírás is volt, többek között 1858-ban, 1870-ben (HELLER M. 2000; ULIANETZ, A.A. et. al. 2004). A 19. sz. végéhez, a 20. sz. elejéhez képest a – vizsgált korszak lezárását jelentő – 1930-as évekből megbízható és részletezett adatok nincsenek. Ezzel a problémával szembesült WALLNER E. (1953, 1958) is a kutatásai során. Az 1926-ost követő 1937-es szovjet népszámlálás eredményeit politikai okokból részben nem hozták nyilvánosságra, részben megsemmisítették, az 1939-es népszámlálás adatainak feldolgozását pedig a második világháború szakította félbe. Megbízható adatok gyakorlatilag csak az 1959. évi népszámlálástól állnak rendelkezésre napjainkig.

A frontier fogalmi megközelítései

A klasszikus értelemben vett *frontier* fogalom a 19. sz.-ból, az észak-amerikai Középnnyugat (Vadnyugat) meghódításának idejéből származik. Általánosságban megközelítve „a frontier a térben előrehaladó terjedési folyamatok mozgó peremzónájaként ismert, a már birtokba vett és még szűz térségek nem vonalszerű határhozete” (NEMES-NAGY J. 1998), tehát egy olyan határtípus, amely önmaga is egy sajátos térség, a határvidék létrehozója.

A frontier fogalma ezen a ponton összekapcsolódik a *perifériáéval* is (NEMES-NAGY J. 1998). Az ún. belső perifériák esetében azonban – amelyek nem a földrajzi fekvés, hanem a fejlettségbeli különbségek eredményei – a centrum a perifériát „körbefogja”, és így a frontier is más értelmet nyer. A belső periféria ebben az esetben kettős jelentéstartalommal bír, ahogy erre NEMES-NAGY J. (1998) is utal: egyrészt fizikailag a periférikus területek belül találhatóak, másrészt ez a centrum-periféria reláció nem csak a külső fizikai-földrajzi térben, hanem a társadalom belső fejlettségi terében is megjelenik. BELUSZKY P. (2001) DEN HOLLANDER, A.N.J. 1980-ban megjelent könyvére utalva azt írja, hogy „a frontier elsősorban társadalmi képlet, e fogalmat pusztá vagy ritkán betelepült területek leírására használták egy érett kultúra peremén”. A frontierre jellemző „az adott társadalmi-gazdasági rendszerbe még csak részlegesen integrálódott zónák szabadsága... az öngazgatás lehetősége és kényszere”.

A térbeli (külső) megjelenés mellett a tehát frontiernek sajátos társadalomformáló (belső) szerepe is van, amelyre a TURNER, F.J. (1893) amerikai történész által felállított frontier-tézis is rámutat. Eszerint az Európából érkező

telepesek a helyi körülményekhez egyre jobban alkalmazkodva hódították meg és lakták be a Ny-i határvidéket. Ez az alkalmazkodás vezetett az amerikai társadalom európaiától eltérő sajátosságaihoz. DEN HOLLANDER, A.N.J. (1975) azonban eltúlzottnak tartja a TURNER-féle frontier iskola álláspontját, miszerint a frontier területek társadalmi hatása, a politikai berendezkedésre gyakorolt történelmi hatóereje jelentős lett volna. Példákat is hoz föl arra – az amerikai rabszolgatartó Dél vagy a Mormon Állam –, hogy a frontier lét nem okvetlenül segítette elő a társadalmi egyenlőség, a demokratikus berendezkedés kifejlődését.

Sok más térség – tehát nem csak Észak-Amerika – társadalmi fejlődésében is megjelent a frontier állapot a történelem során, ahogy erre TURNER, F.J. is utalt. Az észak-amerikai frontierhez hasonló volt az ausztrál Outback, a dél-afrikai Búrföld (a „Veld”), vagy a Kozákföld (a „Sztyep”). HAGGETT, P. (2006) J. FRIEDMANN nyomán kifejti, hogy a klasszikus frontierek egykor a mezőgazdasági kolonizáció zónái voltak, amelyek ma már visszaszorulóban vannak. Az észak-amerikai frontier a 19. sz. végére szinte el is tűnt. A 20. sz.-ban spontán agrárkolonizáció már nem volt, mivel az újabb területek igénybevétele aránytalanul magas társadalmi ráfordítást igényelt, ez csak komoly állami szerepvállalással volt megoldható (példaként említhetőek az 1950-es években feltört kazahsztáni szűzföldek, vagy az agrárkolonizáció Amazóniában az 1960-as évek óta, PROBÁLD F. et. al. 2005). Ezzel szemben jelentős „erőforráshatárvidékké” váltak azok a régiók, ahol kifizetődő volt valamely ásványkincs kiaknázása. A frontier tehát az emberi élet számára legmostohább körülményeket rejtő területekre (pl. Amazónia, a szibériai tajga, a kanadai erdőövezet, a sivatagok, a magashegységi Tibet) szorult vissza.

A gyarmatosítás és a nagy földrajzi felfedezések időszakát megelőzően is találkozhatunk frontierekkel, ill. frontierszerűen terjedő társadalmi innovációkkal, mint pl. az ókor végétől elterjedő kereszténység. NEMES-NAGY J. (1998) térben előrehaladó folyamatot feltételező általánosabb meghatározása szerint ezek terjedési határövezetei is frontiernek számítanak. A feudális társadalmi rend és sok más, a centrumban keletkezett vívmánynak – azaz innovációk egész sorának – terjedése nyomán kialakultak az akkori fejlett régiók mozgó határvidékei. A feudalizmus határvidékén élő társadalmak integrációja azonban a klasszikus gyarmatosítással egybeköthető kapitalista frontierrel ellentétben kevésbé látványosan és jóval lassabban zajlott le (BELUSZKY P. 2001). DEN HOLLANDER, A.N.J. (1975) kifejti, hogy „a frontier... megőrződött, megállapodott életforma is lehet” ha a kisugárzó, innovációs erők nem bizonyulnak hatékonyak, eléggé erősnek. Ilyen megrekedt frontierre példa DEN HOLLANDER (1975, 1980) szerint a magyar Alföld, de találhatunk ehhez hasonló „megállapodott” frontier-térségeket az USA-ban – az Appalache bizonyos térségei – és Dél-Afrikában is.

A frontier más, tágabb kontextusban olyan terület is lehet, amely két társadalom ütköző- vagy pufferzónája (NEMES-NAGY J. 1998). Ilyen „puffer” az

Árpád-kori gyepűelve, amely archaikus frontier-társadalmának utolsó szigete a Székelyföld volt. Szintén ütközőzóna volt a Habsburg és az Oszmán-Török Birodalom találkozásánál kialakított határőrvidék (Krajina) vagy a Dnyeszter menti kozák határőrvidék. Vannak olyan frontiernek tekinthető zónák is, ahol nem a hatalom kiterjesztése, hanem az – országon belüli – etnikai határok eltolása (eltolódása) áll a folyamatok mögött. Az így kialakuló etnikai frontier telepes falvaiba az államalkotó népcsoport tagjai költöztek, akik magukkal hozták kultúrájukat, vallásukat, mint ahogy ez a 20. sz.-ban a világban számos helyen látható volt.

Összegezve tehát a frontier olyan határzóna, amely feltételezi mind a térben is megjelenő centrum-periféria relációt (statikusság), mind az innováció-terjedést, áramlást (dinamizmus); ezek egymásra hatása hozza létre a frontier jellegű területeket.

A határ-frontier-sztyep kérdéskörét kapcsolja össze GUMILJOV, L.NY. orosz történész és földrajztudós is, aki utal az orosz állam egykori D-i és K-i határainak nem vonalszerű, hanem frontier jellegére, és párhuzamba állítja ezt a „jenkik” 19. sz.-i Ny-i határvidékével (LJUBOV, S.–GAZDAG F. 2004). Erre utal Ukrajna neve is, amely határvidéket jelent (*krajina, o-krajina*) (HELLER M. 2000). Maga Ukrajna mint határokkal rendelkező, a földrajzi térben pontosan lehatárolható ország csupán a 20. sz. elején jelent meg. Egészen addig Ukrajna fogalma rendkívül tág keretek között mozgott, és nem feltétlenül az ukránok lakta területekre vonatkozott.

Az *Ukrajna* kifejezés a 12. sz.-ban jelent meg először, akkor csupán Kijevet és tágabb térségét jelentette (PÓTI L. 2003), erre utal az ukránok másik – korai – elnevezése is, a cserkasz (HELLER M. 2000). (Ezt a nevet őrizte Cserkaszi városa, amely a Kijevtől D-re elterülő központi területen fekszik.) Később az Ukrajna kifejezés jelentése diverzifikálódott, és megjelent egy „másik” Ukrajna is, amely a sztyepövezettel – pontosabban a cári birodalom D-i határvidékével – volt azonosítható (HAJDÚ-MOHAROS J. 1995). Az ukrán népnév is „határvidék-lakót” jelent. DUGIN, A.G. mai orosz geopolitikai gondolkodó szerint „Ukrajna mint állam, geopolitikai értelemben teljesen értelmetlen...” sem kulturális, sem földrajzi egyedisége nincs. Értelmének magyarázatát a nevének jelentésében találjuk meg (LJUBOV, S.–GAZDAG F. 2004).

Az 20. sz.-i orosz emigrációban kibontakozott Eurázsia-mozgalom gondolkodói (többek között TRUBECKOJ, NY.SZ. és SZAVICKIJ, P.NY.) szerint Eurázsia – az orosz államtér – társadalmi, geopolitikai értelemben Európától és Ázsiától is elkülönülő önálló kontinens, amely fejlődésének fő gerince a sztyepövezet (HELLER M. 2000; LJUBOV, S.–GAZDAG F. 2004). Vélekedésük szerint aki a sztyepét uralni tudta, uralta egész Euráziát, ami DUGIN, A.G. szerint is sok rokonságot mutat MACKINDER „heartland” elméletével (LJUBOV, S.–GAZDAG F. 2004). Eszerint tehát a sztyepövezet nem frontier terület lenne, hanem éppen ellenkezőleg, a magterület, a kulcs Eurázsia birtoklásához.

Véleményem szerint a kelet-európai sztyepi fejlődési útban éppúgy megtalálhatjuk a TURNERI hipotézis alátámasztását, mint a cáfolatát. Végző soron a térségben a kelet-európai fejlődési út „győzedelmeskedett”, de előbb az orosz állam periferiáján, a kelet-európai – orosz – feudális környezetben mégis valamiféle gyökeresen eltérő kozák „demokrácia” tudott kifejlődni hosszabb-rövidebb időre. Az eurázsiai sztyepet és Szibériát azonban a cári Oroszország mégis viszonylag rövid idő alatt képes volt uralma alá vonni, hiszen a frontier jelentette szabadság, a természeti erőforrások bősége a kétségtelen nehézségek ellenére is hatalmas vonzerőt gyakorolt. A frontier az orosz jobbagynak és az angol parasztnak éppúgy a kitörés, a felemelkedés lehetőségét kínálta, ami döntően fiatal, energikus, elszánt, vállalkozó szellemű embereket – a Sztroganovok, Jermák kozákjai – vonzott, a frontier társadalmá tehát eleve szelektált volt. A frontier ezáltal ténylegesen hatást gyakorolt a társadalmi fejlődésre. A frontier kihívására adott pozitív társadalmi választ minden kétséget kizárólag az USA tudta a leghatékonyabban kamatoztatni.

A „frontier-előny” az Alföldön – a török hódoltság utáni újratelepítés során – csak mérsékelten tudott kibontakozni. BELUSZKY P. (1988, 1999, 2001) több művében igyekszik választ találni az Alföld – a Kárpát-medence többi részétől elütő – másságára. Ezek a másságok a sajátos természeti táji kettősség, az ahhoz alkalmazkodó sajátos gazdálkodási formák; az egyedülálló települési formák (tanya, mezővárosok, kétbeltelkes, kertes települések), továbbá a relatív elmaradottság, megkésettség az ország többi területéhez képest. BELUSZKY P. (2001) az alföldi sajátosság okait több tényezőben keresi, és azt részben a periférikus, frontier jellegű társadalmi helyzetben találja meg. Azonban kifejti, hogy az Alföld sok tényező (elmaradottság, sajátos természeti táj, nomád örökség) eredőjeként járt be egyedi társadalmi fejlődési utat (BELUSZKY P. 2001).

Az Alföld és a sztyep

Az Alföld mai kultúrtáji arculata nagyban hasonlít a mai ukrán sztyepéhez, ám ha az ősi állapotot nézzük a két táj gyökeresen eltér egymástól. Míg a Kárpát-medence közepén fekvő Alföld eredendően árvízjárta tökéletes síkság, a magasabb térszíneken tölgyligetes erdős sztyeppel, addig az ukrán sztyep igazi fátlan sztyep, nem tökéletes síkság, inkább alacsony (200 m alatti), vízmosásokkal szabdaltnak dimbes-dombos vidék.

Az ukrán sztyep nemcsak természetföldrajzi tájegység, hanem a mi Alföldünkhöz sok tekintetben hasonló társadalomföldrajzi képződmény is. Az Alföld és a kelet-európai sztyep egyazon nagy rendszer részei voltak: míg a sztyep a nomád népek Ny felé mutató országútja, addig a mi Alföldünk a nomád népek útjának „végállomása”, azok nagy társadalmi olvasztótégelye volt. Az Alföld az a táj, ahol a nomád létforma számára még valamelyest

megfelelőek voltak a feltételek, ahol a K-ről érkezők nem találták még szembe magukat valamely jól szervezett nyugati nagyhatalommal (az ókori Római Birodalom, Frank Birodalom, Német-Római Császárság).

BELUSZKY P. (2001) kifejti, hogy „az Alföld... azonális képződmény a Kárpát-medencében”, egyben utal arra is, hogy az alföldi települések lazább feudális függése, nagyobb autonómiája kétségessé teszi az Alföld K-hez tartozását, a kelet-európai társadalmi fejlődéssel való rokonítását. A lazább feudális függés és a nagyobb autonómia azonban a sztyepet (Kozákföld) is hasonlóképpen jellemezte a kelet-európai fejlődési úton belül. A periférikus frontier helyzet éppen az, ami mind az alföldi, mind a sztyepi fejlődési út sajátosságait eredményezhette. A sztyepre és az Alföldre egyaránt jellemző volt, hogy rövid időn belül temérdek egymást váltó népek adott otthont, ami sokáig egyáltalán nem tette lehetővé, ill. késleltette a feudális rend kialakulását. Az Alföldre ez a 11. sz. után már csak részben vonatkozik, de a nomád jászok, kunok szintén nagy szerepet játszottak a feudális struktúrák kialakulásának megkésésében (BELUSZKY P. 2001).

Az Alföldnek a török hódoltság megszűnését követő újranevesítése és a sztyep benépesítése között alapvető különbség van. Az Alföld elnéptelenedésének éppen a kettős periféria jelleg – a királyi Magyarország és a Török Birodalom között, továbbá a birodalmak határán folyó háborúskodás volt az oka. A megmaradt és mezővárosokba (*khász* városokba) tömörült népesség azonban élvezhette a „kettős periféria” egyik járulékos, másodlagos (!) előnyét: „a hatalmi vákuumban kiépítették (kiépíthették) önkormányzataikat a fennmaradt alföldi települések” (BELUSZKY P. 2001).

A kelet-európai sztyepen ez a folyamat éppen ellenkezőleg zajlott. A birodalmak mezsgyéjén létrejött hatalmi vákuumba menekültek, ill. szöktek a szolgarendű (*holop*) jobbágyok a megerősödő – magyarországinál jóval szorosabb – feudális kötöttségek elől, elsődlegesen azért, hogy ott valamiféle szabadságjogokra, autonómiára tegyenek szert. Az autonómia nem járulékos előny volt, hanem a fő mozgatórugó. Persze az alföldi *khász* városba való beköltözés esetében is a védettség mozgatta az embereket, de a fő folyamat az egész térséget tekintve alapvetően mégis az elnéptelenedés volt.

Míg az Alföld újranevesítésére csupán a török kiűzése után kerülhetett sor, addig a jobbágyelemek sztyepi határvidékre vándorlásának kezdete (16. sz. eleje) megelőzte a török és a tatár kiűzését a Tengeremellékről, azaz a sztyep katonai-hatalmi birtokbavételét (18. sz. vége). Ez nem csak az Alföld, de a klasszikus frontier példájától is merőben elüt. Mind az Alföld, mind az USA esetében a politikai-hatalmi keret kialakulása megelőzte a frontier, ill. a betelepülők odaérkezését. (Az USA Ny-i határa papíron már 1803-ban elérte a Sziklás-hegységet, míg a frontier csak a 19. sz. második felében ért oda.)

BELUSZKY P. (2001) szerint az Alföld esetében egyedi sajátosság a centrum-periféria nem regionális, hanem lokális elkülönülése. A frontier a számos

lokális centrumból kiindulva „halad” az azt körülvevő periféria felé: az árvízmentes térszínnek felől az árterületek felé vagy a belterületekről a tanyák felé. Ez a lokalitás természetesen alföldi sajátosság, de a természeti táj kettőssége, és így a társadalmi kettősség regionálisan a kelet-európai sztyepen is megvolt: a sztyep (periféria) és a lomboserdő övezet (centrum) dichotómiája ezt tükrözte. A két övezet közötti természeti különbség nagyban befolyásolta a társadalmi fejlődést. A lomboserdő-övezet volt a földművelő szlávok (*antok*) őshazája. Itt alakult ki a Kijevi Rusz, majd Moszkóvia is. Ezzel szemben a D-ebbre lévő sztyepövezet a nomádok területe volt, amely hol egy nagy birodalommal egyesült Közép-Ázsiától a Kárpát-medencéig (Szkítia, Hun Birodalom, Arany Horda), hol a nomád népek „országútvá” vált. Az „eurázsiasok” elgondolása nyomán (LJUBOV, S.–GAZDAG F. 2004) elmondható, hogy Moszkóvia is csak azután tudott a sztyep – és így Eurázsia – ura lenni, miután társadalmi berendezkedésében sok mindent átvett a nomád mongoloktól. Végül soron tehát a Rusz az évszázadok során az erdőövezeti, széttagolt fejedelemségekből egy erős, centralizált, nagyrészt sztyepi, eurázsiai államalakulattá vált.

Az Alföld és a sztyep magán hordoz a klasszikus frontiertől elütő közös jellegzetességeket is. Az ukrán származású amerikai történész SUBTELNY, O. (2000) határozottan kiállt a sztyepi frontier elgondolása mellett, de rámutatott a fennálló különbségekre is. Mindkét terület (az USA-val ellentétben) feudális keretek között maradt, és idővel elveszítette addig meglévő korlátozott autonómiáit. A frontier utáni feudális politikai visszarendeződés a gabonakonjunktúrára alapozott árutermelő kapitalizmus kibontakozása ellenére végbement (RÁTZ K. 1943). Az amerikai kapitalizmus igazi gazdasági erejét viszont nem a gabonatermelés, hanem a modern tőkés iparfejlődés jelentette. Ezzel sem az alföldi, sem a sztyepi gabonakonjunktúra hatása nem versenyezhetett. A fennálló alapvető hasonlóságokat és különbségeket az 1. táblázat foglalja össze.

A sztyepi frontier kialakulása

A magyar Alföld társadalmi-gazdasági fejlődési pályája a részletekig ismert és nagy alapossággal megvitatt. De hogyan zajlott mindez az ukrán sztyepen? A 15. sz.-ra a Kijevi Rusz utódfejedelemségei DNy-on (Halics-Volhínia és Kijev) beolvadtak a lengyel-litván államba (a későbbi Rzeczpospolitába), ÉK-en pedig sorra kebelezte be azokat a feltörekvő moszkvai orosz állam (Moszkóvia), amely a 15. sz. végére már a Donec felső folyását, az ún. *Sziiverscsina* területét is az uralma alá vonta. A meggyengült és széttagoló nomád tatár hordák rovasára növelte területét a Fekete-tenger É-i partvidékén az Oszmán-Török Birodalom is (Jediszán, Budzsák), amely a krími tatárok államát tette vazallusává. A 16. sz.-ra a mai Ukrajna területe a hatalmi erőterek hármasságává vált (1. ábra).

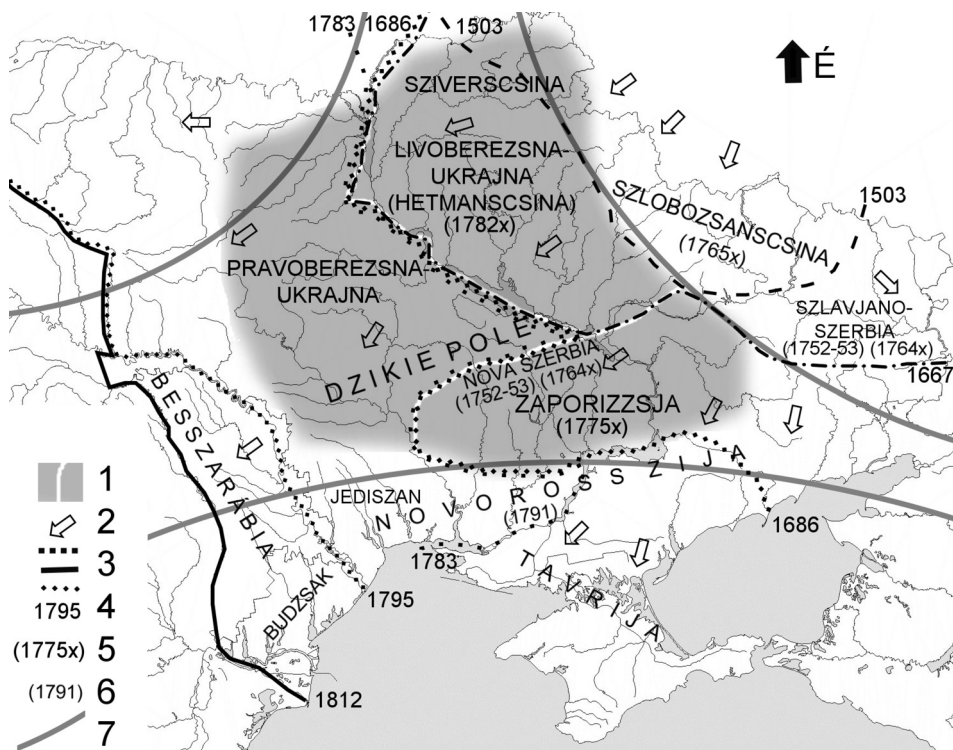
1. táblázat. Hasonlóságok és különbségek az alföldi, a kelet-európai sztyeppei és a klasszikus amerikai frontier között

Jellemző	Alföld	A kelet-európai sztyepövezet	A klasszikus frontier: az amerikai Középnnyugat
Fekvés, helyzet	sík, árvízjárta medenceköz-pont, centrálisan futó folyóhálózáttal	dombokkal szabdaltsík, de zömmel ármentes térszín, É-D-i folyóhálózáttal	dombokkal szabdaltsík, de zömmel ármentes térszín, Ny-K-i, ill. É-D-i folyóhálózáttal
Természetes tagoló tényezők	Duna, Tisza és a hegységperem	É-ről és K-ról nyitott, D-ról a Fekete-tenger által, Ny-ról a Kárpátok által határolt, nagyobb folyók szabdaltsík-dombos alföld	Ny-ról a Sziklás-hegységgel, K-ról az Appalache-hegységgel határolt É-D-i irányban nyitott, folyók szabdaltsík-alföld, ill. fennsík
A természetes növényzet	fűves-mocsaras erdős sztyep	sztyep	sztyep, erdős sztyep
A mai gazdálkodási formák, kultúrtáj	szántóföldi növénytermesztés	szántóföldi növénytermesztés, D-en helyenként legeltető állattartással	szántóföldi növénytermesztés, Ny-on helyenként legeltető állattartással
Eredeti etnikum (18. sz. előtt)	magyarok	nomádok, többségében tatárok, krími tatárok	nomád indián törzsek
Etnikum (18. sz. után)	a visszatelepülő magyarság mellett egyéb telepések (németek, Ny-i szlávok)	a betelepülő K-i szlávok mellett egyéb telepések (németek, Ny-i szlávok)	betelepülő fiatal angolszász majd közép-európai (multikulturális) népesség
Telepítések a frontier állapotot követően	abszolútista uralkodók (III. Károly, Mária Terézia) idején nagyarányú lakosság letelepítés	abszolútista uralkodók (II. Katalin) idején nagyarányú lakosság letelepítés	a lakosság folyamatos „spon-tán”, később szabályozott betelepülése Európából
Társadalmi keret a frontier-időszak előtt	feudalizmus	nomád, K-i despotikus társadalom	nomád törzsközösségi társadalom

1. táblázat folytatása

Jellemző	Alföld	A kelet-európai sztyepövezet	A klasszikus frontier: az amerikai Középnnyugat
Társadalmi keret a frontier-időszak után	feudális visszarendeződés után átmenet a feudálisizmusból a kapitalizmusba	feudális (vissza-) rendeződés után igen lassú, elhúzóatótmenet az orosz feudálisizmusból a kapitalizmusba	klasszikus szabadversenyess kapitalizmus
Jellegzetes társadalmi csoportok a frontier idején	hajdúk (állattartó katonaparasztok), betyárok, mezővárosi parasztpolgárok	kozákok (állattartó katonaparasztok), hajdamákok*	vadászok, prémkereskedők, majd marhahajító „cowboy”-ok, útonállóok
Településforma	a frontier előtt	aprófalú, és (?) (korábban) nomád szállások	nomád (indian) szállások
	a frontier után	halmazfalú, mezőváros, helyenként sakktablás telepes falu	telepes városok a kedvező közlekedési adottságtól pontokon, ill. szórványok (farm)
Gazdálkodásforma	a frontier idején	legeltető rideg marhatartás	legeltető rideg marhatartás
	a frontier után	árugabona-termesztés konjunktúrája	árugabona-termesztés konjunktúrája
A földhasználat alakulása a frontier állapotot követően	a nyomáskényszer lassú felszámolódása, tagosítás, tanyásodás, szabadparaszti létforma (18. sz.)	a sztyepi parasztság végső röghöz kötése a 18. sz.-ra. A faluközösség (mir) és a nyomáskényszer meglepte a 20. sz. elejéig	szabad, de szabályozott földszerezés – nagy parcellák, egytagban, családi farmgazdálkodási modell
Közlekedés	kiépített utak helyett ösvények, majd a 19. sz. második fele: vasútépítési láz	kiépített utak helyett ösvények, majd a 19. sz. második fele: vasútépítési láz	kiépített utak helyett ösvények (traccek), majd a 19. sz. második fele: vasútépítési láz

* A hajdamákokról (hajdemákokról) Jókai Mór is részletesen ír az „Egy hirhdedett kalandor a tizenhetedik századból” című regényének második fejezetében.



1. ábra. A hatalmi frontierzónák, az autonóm Kozák-Ukrajna és az orosz expanzió (17–18. sz.) (szerk. KARÁCSONYI D. 2007) – 1 = a Hmelnickij-féle kozák állam területe a befolyási övezetek határaival; 2 = az orosz hatalmi expanzió iránya; 3 és 4 = az Orosz Birodalom határa (a kialakulás évszámával); 5 = az egyes területi autonómiák felszámolásának éve; 6 = letelepedési terület, ill. létrehozásának éve; 7 = orosz, lengyel és török hatalmi erőterek peremzónái a 17. sz.-ban

Political frontiers, the autonomous Cossack Ukraine and the Russian expansion (17th–18th centuries) (ed. by KARÁCSONYI, D. 2007) – 1 = the Cossack State of Bohdan Khmelnytsky; 2 = direction of Russian expansion; 3 and 4 = borders of the Russian Empire by year; 5 = abolition of territorial autonomy by year; 6 = settlement territory by the year of foundation; 7 = Russian, Polish and Ottoman Turkish areas of political influence in the 17th century

A 16. sz. elejétől Európában mélyreható társadalmi változások kezdődtek. Amerika fölfedezése után egyre inkább nőtt a kereslet a gabona iránt, az Újvilágból beáramló arany és ezüst valóságos élelmiszer-árrobbanást idézett elő (BELUSZKY P. 2001; SUBTELNY, O. 2000). Mind Lengyelországban, mind Oroszországban a nemesség egyre inkább a jobbágyok kötöttségeinek növelésében, a majorságok (lengyelül *folwark*) kiterjesztésében volt érdekelt, amely fokozta a nyomást a paraszti rétegeken. A ritkán lakott peremeken is egyre nőtt az igény a paraszti munkaerő iránt. A lengyel, vagy ellengyelesedett ukrán mág-

nások (pánok, nagybirtokosok) (HELLER M. 2000) parasztok tömegeit csábították kedvezőbb feltételeket kínálva a termékeny peremvidékeken lévő földjeikre, az ún. „vad mezők” (*Dzikie Pole*, vagy *Dikoje Polje*) szélére, ahol a folwark rendszer és a jobbágyság szinte ismeretlen volt (SZOKOLAY K. 1997; RÁTZ K. 1943).

A lengyel határterületekhez hasonló volt az orosz peremek Szlobozsanscsinája (Szlobidszka–Ukrajina), a szabad földek területe (FRIEDLEIN, G. 1993, 2000). A rendkívül ritkán lakott, tatár betörések sújtotta határvidékre a cári hatalom számos – a kozákokéhoz hasonló, de azzal nem azonos – kedvezménnyel csábította a letelepülőket mind Lengyelországból, mind saját területéről. Az ideköltöző parasztok kis szabad falvakban (*szlobodik*) éltek és közvetlenül a cár fennhatósága alá tartoztak (RÁTZ K. 1943).

A parasztok tömeges menekülése (HELLER M. 2000) a jobbágysorba taszítás elől a magterületeken tovább fokozta a röghöz kötésükre irányuló törekvéseket, amely a 16–17. sz. során mindkét államban végbement.² Az egységesülő orosz jobbágyság a szolgarendűek szintjén jött létre (BELUSZKY P. 2001; HELLER M. 2000), de nem volt sokkal különb a helyzet Lengyelországban sem (SZOKOLAY K. 1997). Hasonló folyamatok kezdődtek Magyarországon is, a röghöz kötés folyamata azonban az Alföldön a török hódoltság idején megakadt, sőt a visszajára fordult (BELUSZKY P. 2001), a létrejövő alföldi mezővárosok sikeres küzdelmet tudtak folytatni földesurukkal.

A mágnások a Rzeczpospolita ukrán végein elterülő hatalmas földjeiken számos erődített várost hoztak létre a 16–17. sz. során. E városokról kapták egykori uraik családneveiket, mint Zamoscról a lengyel Zamojszkiak, Visnyevéről az ellengyelesedett ukrán Visneveckiek, Osztrogról az Osztrogszkiak. A Kijevi vajdaságban közel 200 új település jött létre a 16. sz.-ban (SUBTELNY, O. 2000), ezek azonban inkább csak erődített helyek voltak (HELLER M. 2000). A „városokban” 500–1000 ember, zömében betelepített paraszt élt, akik a környező földeket művelték, ám az erődített város falai között éltek, azt védték. A települések leginkább az alföldi hajdúvárosokra hasonlítottak, amelyek szintén a határvidéken feküdtek. A hajdúvárosok egységes jogállásával szemben, amelyek az ún. Hajdúkerületet alkották (BELUSZKY P. 2001), ezek a sztyepei erődített városok legtöbbször még önkormányzattal sem rendelkeztek, a mágnások kezében voltak (a kijevi és a bracslavi vajdaságokban a telepek 90%-a). A mágnások azonban számos kedvezményt nyújtottak a betelepülőknek, több évtizedre biztosították a jobbágyi költöttek egy része alól a mentességet. A privilégiumok „földről” voltak garantálva, megcsorbításukra azonban később sokszor csak harcok árán volt lehetőség.

A Rzeczpospolita végei mégis a legurbanizáltabb területek voltak, ahol a lakosság 60%-a élt városokban (SUBTELNY, O. 2000). A legnagyobb városok (Kamjanec, Mohijliv, Umany, Korszun és Perejaszlav) népessége is azonban csak 2–5 ezer fő között volt, Kijevet sem lakták többen. A legnépesebb város sokáig Lviv (Lwów) maradt, népessége meghaladta a 10 ezer főt.

² A kérdésről lásd bővebben SZOKOLAY K. 1997; RÁTZ K. 1943; HELLER M. 2000.

A lengyel peremvidékek gazdálkodása nagyban elütött az Alföldétől, ahol a csatározások, a hatalmas vizenyős, árvízjárta területek leginkább a rideg marhatartásnak kedveztek. A lengyel területeken már ebben az időben is a gabonatermesztés dominált (SZOKOLAY K. 1997). Elenyésző állattenyésztést – főként juh- és kecsketartást – csak a kozákok folytatattak a sztyepen (HELLER M. 2000).

A kozák autonómia és a frontier

A szökött jobbágyság soraiból kiemelkedő katonáskodó szabadparaszti réteg, az alföldi hajdúkhöz hasonlatos kozákság eredetével kapcsolatban megoszlanak a vélemények (SZOKOLAY K. 1997; RÁTZ K. 1943; HELLER M. 2000). A kozákokról először a 15. sz. közepén történt említés, de egyes történészek szerint múltjuk egészen a Kijevi Ruszig terjed (RÁTZ K. 1943). A Dnyeper mentiek (a zaporizzsjai – vagy oroszosan zaporozsjei – kozákok) általában Lengyelország ortodox alattvalóiból, míg a Don mentiek (a doni kozákok) főként az Orosz Birodalom jobbágyaiból verbuválódtak (RÁTZ K. 1943; SUBTELNY, O. 2000). A kozákság tehát se nem ukrán, se nem orosz sajátosság, inkább a sztyepi frontier életforma „terméke” – éppen úgy, mint a hajdúk. Később ezek a csoportok differenciálódtak tovább, kialakult a kubányi, az uráli, a szibériai kozákság, akik – a hajdúk parciális szerepével szemben – a végtelen határvidék főszerelőivé váltak.

A kozákok a korai időkben – a klasszikus gyarmati felfedezőkhöz hasonlóan – sztyepi vadászó-kalandor elemek voltak. Az év jó részét a határvidék mögött, a sztyep vad mezőire (Dzikie Pole) „lépéssel” (*uhod*), portyákkal töltötték (SUBTELNY, O. 2000). Később kisebb-nagyobb erődített telepeket (*szics*) építettek, ahol egész évben éltek (HELLER M. 2000), mint a Dnyeper alsó folyása mentén Csihirin vagy Hortyica.

A 16. sz.-ban megkezdődött a kozákság „hadsereggé” szervezése, így már nem csak mint véderő tudott fellépni, hanem fel is tudta venni a harcot a tatárokkal (SUBTELNY, O. 2000). A kozákok megszervezésében éppúgy a mágások játszottak szerepet, mint a városok alapításában. A Visneveckiek hívták életre a Zaporizzsjai Szicsset is 1552-ben a dnyeperi Hortyica-szigeten, a folyó zúgói mögött (*za-porogi*) (SUBTELNY, O. 2000).

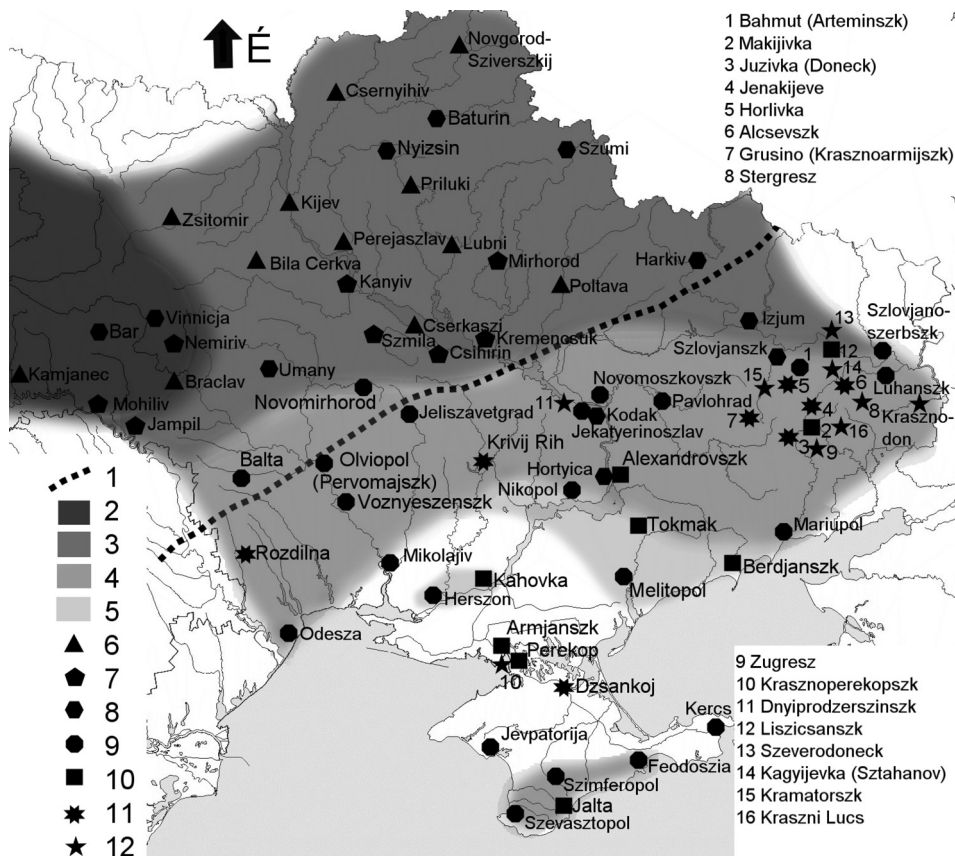
A lengyel hatalom a kozákok ellenőrzése végett regisztrálni kezdte azokat (SUBTELNY, O. 2000; SZOKOLAY K. 1997), ami az akkori lengyel király, Báthori István nevéhez kötődött (HELLER M. 2000). A hivatásos kozákok szolgálataikért fizetést, birtokot kaptak. Mivel nem volt minden kozák regisztrálva, gyorsan megindult a kozák társadalom differenciálódása. A stabil egzisztenciájú regisztráltak mellett megmaradtak a klasszikus kozák elemek, akik a zaporizzsjaiak államhatalmon kívüli csoportját gyarapították. Ezek ellenőrzésére épült fel 1635-ben Kodak erődje (a mai Dnyipropetrovszk mellett) (SUBTELNY, O. 2000).

A kozákság kiváltságait már a 17. sz.-ban erősen próbálták megnyírni, ami konfrontációhoz, végül a Bohdan Hmelnickij-féle Dnyeper menti ukrán-kozák államalakulat létrejöttéhez (1648–1657) vezetett. 1654-ben a kozákok szövetséget kötöttek az orosz cárral, amelyet „Oroszország és Ukrajna egyesüléseként” szokták emlegetni. A Bohdan Hmelnickijtől elinduló mozgalom nem annyira a „független Ukrajna” megteremtéséről, hanem a kiharcolt kozák szabadságjogok megtartásáról szólt. Kozákföld jó része ez után lengyel alól orosz fennhatóság alá került, de a cári birodalom célja hosszú távon meg egyezett a lengyelekével: a terület autonómiájának felszámolása, és beintegrálása a birodalomba (SUBTELNY, O. 2000), amit a kozákok csupán késleltetni tudtak – mintegy jó száz évre.

A kozák területek sorsát meghatározó andruszóvi béke (1667) – egészen Lengyelország felosztásáig (1772, 1793, 1795) – konzerválta Ukrajna Dnyeper menti kettéosztottságát. A Jobbparti-Ukrajna (Pravoberezsna-Ukrajina) lengyel uralom alatt maradt, míg a Balparti-Ukrajna, az ún. Hetmanscsina (hetmanok földje vagy Livoberezsna-Ukrajina) orosz fennhatóság alá került a szabad földekkel (Szlobozsanscsina) (1. ábra). A lengyelek uralta Jobbparti-Ukrajna – amelyet a háborúskodások leginkább érintettek – jelentős számú népességet veszített. Összességében a majorsági folwark-rendszer nem változott, sőt még inkább szigorodott, a kozákság autonómiájának felszámolása teljessé vált (1674 és 1712).

Más volt a helyzet a Balparti-Ukrajnában, ahol a kozákság széleskörű autonómiával rendelkezett (HELLER M. 2000), jobbágyság szinte nem volt, ezért számos menekült érkezett ide a Jobbparti-Ukrajnából. A korábbi időkben a Jobbparthoz képest jóval ritkább népsűrűség jelentősen növekedésnek indult, a 18. sz. közepére bőven meghaladta a 20 fő/km²-t (2. ábra), a népességszám (1600~1750) megháromszorozódott. A 18. sz.-ra a terület 11 központi városában, 126 kisebb városában és 1800 falvában 1,2 millió fő élt, az ukránság negyede (SUBTELNY, O. 2000). A ritkábban lakott, korlátozottabb autonómiával rendelkező Szlobozsanscsina lakói nem választhattak hetmant, hanem a cár nevezett ki számukra kormányzót (vajdát), aki Belgorodban székel (SUBTELNY, O. 2000).

Mindhárom területet kozák „regimentekre”, katonai körzetekre (polka) osztották, ezek központi erődített helyei számos későbbi város elődjai voltak. A Jobbparton ilyen polka-város volt Cserkaszi, Kanyiv, Csihirin, a Balparton Poltava, Perejaszlav, a Szlobozsanscsinában pedig Szumi, Harkiv és Izjum (2. ábra). Kozákföld sok tekintetben a 18. sz.-i szerb határőrvidékkel volt összehasonlítható. Ekkor épült ki az un. „Ukrán Vonal” erődrendszere is a D-i végeken a Dnyepertől a Sziverszkij-Donecig (HELLER M. 2000). Az cári fennhatóság alatt lévő városok azonban nemcsak közigazgatási központok, hanem kereskedőhelyek is voltak. Egész sor vásártartó város volt a 18. sz.-i orosz–ukrán határvidéken, mint pl. Szumi vagy Harkiv.



2. ábra. Az ukrán sztyepterületek benépesülése és városfejlődése a 16. sz.-tól a 20. sz.-ig (szerk. KARÁCSONYI D. 2007). – 1 = a sztyep É-i határa; A 20 fő/km² fölötti népsűrűség elérése: 2 = már a 16. sz.-ban; 3 = a 18. sz.-ban; 4 = a 19. sz. közepén; 5 = csupán a 20. sz. elején; A városok alapítás szerint: 6 = a 15. sz. végéig; 7 = a 16. sz.-ban; 8 = a 17. sz.-ban; 9 = a 18. sz.-ban; 10 = a 19. sz. első felében; 11 = a 19. sz. végi–20. sz. eleji kapitalista fejlődés városalapításai; 12 = az 1920-as-30-as évek szocialista iparosítási hulláma során alapított városok

The population and urban development of the Ukrainian Steppe from the 16th through 20th centuries (ed. by KARÁCSONYI, D. 2007). – 1 = northern border of steppe; Population density over 20 persons/sq.km: 2 = at the 16th century; 3 = at the 18th century; 4 = at the middle of 19th century; 5 = at the 20th century; Cities by time of foundation: 6 = until the end of the 15th century; 7 = at the 16th; 8 = at the 17th; 9 = at the 18th; 10 = in early 19th; 11 = in late 19th and early 20th century (during the capitalist period); 12 = cities founded during the period of socialist industrialization in the 1920s and 1930s

A Zaporizzsjai Szics változó befolyási területként továbbra is a senki földje maradt. A ritkán belakott D-i területen (5 fő/km²) élő 10 ezer főnyi zaporizzsjai kozák „társadalmon kívüli” réteget alkotott és politikai szerepe

is elenyésző volt. A népesség a Dnyeper mocsaras torkolatvidékén kiépített megerősített központokban (Hortyciai, Tomakivszi, Kamjanszki Szics) lakott, amelyek időről időre elpusztultak a rajtaütések során, így azokat időről időre új helyen építették föl. Főként vadászattal, halászattal, legeltető állattartással (juh, kecske), hajóépítéssel és fuvarozással foglalkoztak.

Nagy Péter (1696–1725) reformjai következtében a cári Oroszország hatalmi pozíciói kívül-belül megerősödtek. Nagy Katalin (1762–1796) cárnő idején az erős Oroszország már szembeszállhatott a kozákság autonómiájával éppúgy, mint a tengermelléki török–tatár uralommal. Az autonóm kozák frontier-állapot már a Balparton is megszűnőben volt. Először a birodalom magterületéhez legközelebb eső Szlobozsanscsina esett a cári abszolutizmus áldozatává 1765-ben (1. *ábra*). A még szabad parasztok a fokozódó röghöz kötöttség elől tömegével menekültek a Zaporizzsjai Szics területére (HELLER M. 2000), amelynek népessége 1740 és 1775 között megtízszereződött, és elérte a százezret (SUBTELNY, O. 2000).

A jogaiktól megfosztott szabadparaszti és kozák csoportok egy részéből alakultak ki a 18. sz.-ra a *hajdamakok* (HELLER M. 2000; SUBTELNY, O. 2000), ez volt a sztyepi „betyárvilág” fénykora. Itt azonban – a magyarországi betyárokkal ellentétben – a társadalom perifériájára szorult tömegekről volt szó, akik az elmúló kozák frontier-társadalom utolsó „lázdóiként” a szervezettség magas fokára jutottak, felkeléseket robbantottak ki, sőt területeket vontak uralmuk alá.

Az orosz hadak 1775-ben a Zaporizzsjai Szicset földúlták, lakói szét-szóródtak, vagy elmenekültek (HELLER M. 2000). Nagyobb részük a kubanyi sztyepekre települt, de szórványaik megtalálhatóak a Tengermelléken, a Duna-deltában sőt a Bánátban is. Még Erzsébet cárnő uralkodása (1741–1761) idején telepítettek le a térségben 1752-ben több ezer szerbet, akik először Novomirhorod, majd Jeliszavetgrad (ma Kirovohrad) központtal megalapították Új-Szerbiát, ill. 1753-ban a Donec mentén Szlavjano-Szerbiát (RÁTZ K. 1943; SUBTELNY, O. 2000). A 19. sz. elejéig ezt még több – német, szerb, cseh, az azovi partvidéken görög – betelepítési hullám követte (HELLER M. 2000), a legnagyobb számú csoportot azonban kétségkívül az oroszok alkották. 1812-ben Besszarábia is az Orosz Birodalom része lett, ennek tengerparti területére bolgárokat telepítettek, akik megalapították Bolhrad városát („Bolgrad”, azaz a bolgárok városa). Hasonló telepítési hullám indult meg, mint Magyarországon – Békésbe, a Bánátba a hatalom számára megbízható, nem magyar etnikumúakat telepítettek szervezett keretek között.

Az utolsó autonómia, a Hetmanscsina önkormányzata végül 1781-ben az egész birodalomra kiterjedő közigazgatási reformmal szűnt meg (HELLER M. 2000). A birodalmat ötven kormányzóságra (*guvernia*) osztották – élükre a cár kormányzót nevezett ki. A több kormányzóságból álló kijevi főkormányzóság (*general-guvernia*) nagyjából a ma is Ukrajnához tartozó területeket jelentette.

Orosz kolonizáció – Novorosszija mint frontier

A Krím meghódításával (1783) az Orosz Birodalom kitolta határait a Fekete-tengerig. A Dnyesztertől a Donig immár az egész határvidék, „Ukrajna” orosz fennhatóság alatt állt. A negyed évezredes hadakozás után békés, stabil fejlődés kezdődött, megnyílt az út a kolonizáció előtt. A frontier-állapot ekkor már nem annyira a peremvidéket, mint inkább a sztyepi társadalom belső struktúráit jellemezte, amelynek fejlődését a hatalom szilárdan irányította. A megszerzett területet is Új-Oroszország, azaz Novorosszija néven szervezték kormányzósággá. Központja szimbolikus helyen, a Dnyeper zúgóinál, az egykori Kodak erődje mellett Patyomkin herceg által 1797-ben megalapított Jekatyerinoszlav („Katalin-dicsősége”, ukránul: Katyerinoszlav) lett (HELLER M. 2000) (2. ábra).

Az ukrán történetírás szerint (SUBTELNY, O. 2000) a D-i kolonizáció időszaka nagyban rokonítható az észak-amerikai klasszikus frontierrel. A fekete-tengeri kereskedelem lehetőségének megnyílásával, a zsíros feketeföldek megszerzésével és feltörésével gabonakonjunktúra kezdődött (SUBTELNY, O. 2000), így a sztyepi frontier valóban hatással volt az oroszországi társadalom kapitalizálására. Lehetőség nyílt az árutermelő gazdaságok elterjedésére, a Ny-ról beköltöző telepesek pedig tovább bomlasztották a cári feudalizmus kereteit.

A cári hatalom – a Habsburgokhoz hasonlóan – telepesek százezreit hívta a sztyepre. A telepítés nem spontán módon folyt, mint többé-kevésbé a kozákok idején, hanem előre megtervezett falvakba. Még napjainkban is látszik, ha ránézünk a térképre, milyen feltűnő a hasonlóság az észak-amerikai préri sakktablás határhasználata és a Herszon környéki területek sakktablás határai között. A benépesítés során fontos szerepet kaptak a cári hadseregbe integrált orosz–ukrán kozák egységek is, akiket főként a Dnyeszter menti török határvidéken telepítettek le helyőrségekbe (*sztanyica*), így jött létre 1700-as évek végén Tiraszpol is.

Az egykori tengerparti török erősségek helyén orosz városok épültek (Hadzsibej–Odesza, Akmeccset–Szimferopol). A partvidék sokkal hamarabb vált a birodalom integráns részévé, mint a lassan belső perifériává váló sztyep. A Krímben a 18. sz. legvégén épült fel Szevasztopol, a Fekete-tenger partján Odesza, Herszon és Micolajiv, az Azovi-tengernél Mariupol, amelyek a kiépülő orosz hadiflotta bázisai lettek, és persze kereskedelmi szerepük is egyre fokozódott. Különös figyelmet érdemel Odesza, ahol a kereskedelmi forgalom 1764 és 1793 között a húszszorosára emelkedett (SUBTELNY, O. 2000), ami a vámmentes jogállás eredménye volt (HELLER M. 2000). A 19. sz. közepén a város már a (mai) Ukrajna legnagyobb, a cári birodalom harmadik legnagyobb városa volt, népességszáma meghaladta a 100 ezer főt, az első, teljes Oroszországra kiterjedő népszámlálás idején (1897) pedig már 403 ezren lakták (Kijev ekkor csak 240 ezres volt).

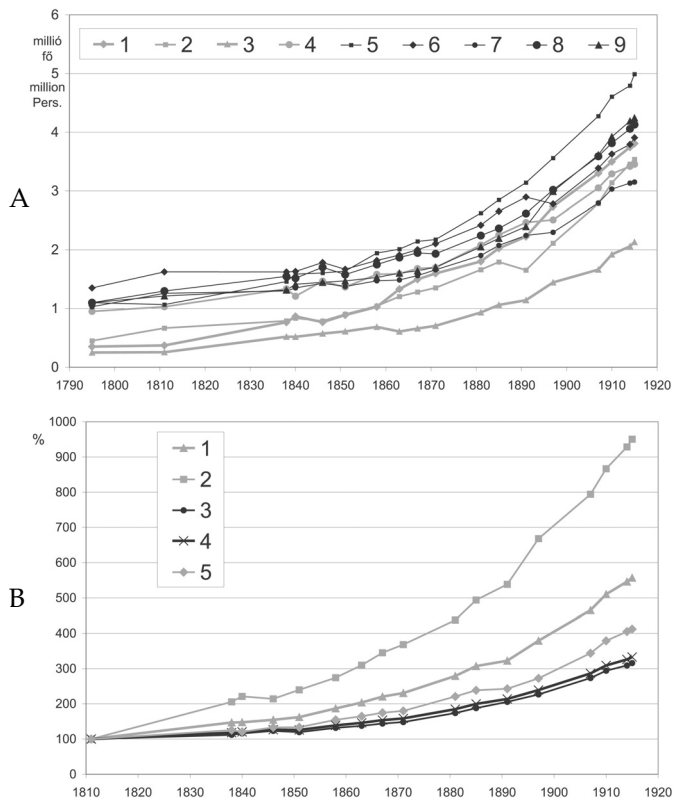
Az ukrán sztyepövezet 19. sz. eleji térbeli- és településfejlődése a klasszikus gyarmati merkantilista fejlődést taglaló – VANCE, H. angolszász geográfusról elnevezett – VANCE-modell (HAGGETT, P. 2006; KOVÁCS Z. 2002), vagy akár ROSTOW és TAFFEE-féle térbeli növekedési modellek (HAGGETT, P. 2006) mintapéldájának is tekinthető, de a fejlődési út hasonlóságára RÁTZ K. (1943) és SUBTELNY, O. (2000) is felhívta a figyelmet. Ez azért is fölöttébb érdekes, mivel VANCE – ROSTOW és TAFFEE nyugat-afrikai vizsgálataihoz hasonlóan – elméletét a tengeri, és nem a szárazföldi (orosz) gyarmatosítás modellezésére alkalmazta. Szerinte a fejlődés egyik fő mozgatórugója az anyaország és gyarmat közötti tengeri kereskedelmi kapcsolat volt, így a településhálózat hierarchikus rendje a gyarmatokon az európai fejlődéstől eltérően nem alulról, hanem felülről, külső – kereskedelmi – hatás révén a kikötővárosok irányából kezdett kiépülni. Az ukrán sztyepen megtermelt gabona zömét a kikötőkön keresztül Nyugat-Európába szállították. A vasúthálózat kezdeti kiépítése is a gyarmatokhoz hasonlóan ezt szolgálta (Odesza–Balta vasút), sőt az árucsereszerkezete is ezt mutatta: a kikötőkből nyersanyagokat exportáltak, ellentétként késztermékeket hoztak be.

Az ukrán sztyep fejlődését tekintve azonban egyáltalán nem beszélhetünk gyarmat és anyaország közötti tengeri kapcsolatról, hisz Szibériához hasonlóan az szárazföldi volt. Hogyan lehetséges, hogy az ukrán sztyep Szibériával szemben a tengerentúli gyarmati fejlődés útjának bizonyos vonásait mutatta? Véleményem szerint a dél-ukrán sztyep valójában „kettős gyarmat” volt. Egyrészt az Orosz Birodalom gyarmata, másrészt a fejlett centrumterületek „gyarmata”: Oroszország volt a hatalmi, Nyugat-Európa a gazdasági birtokos.

A népességnövekedés a 19. sz. második felében – Európa más térségeihez hasonlóan – rendkívül felgyorsult (3. ábra). A jobbágyfelszabadítás (1861) és a századforduló közötti negyven év alatt a kijevi főkormányzóság korábban csak szerényen gyarapodó lakossága megduplázódott, 20 millió fő fölé emelkedett. A négy sztyepövezeti, különösen a két tengerparti (herszoni, tavrijai)³ kormányzóság népességnövekedése a krími háború lezárulása (1856) után gyorsult fel igazán. Amíg a legnagyobb mértékben gyarapodó Tengermelléken (herszoni, tavrijai kormányzóságok) a lakosság lélekszáma 1810 és 1910 között a kilencszeresére növekedett, addig a belső sztyepövezeti megyékben (harkovi és jekatyerinoszlavi kormányzóságok) ennél kisebb mértékben, több mint ötszörösére. Ezen a területen a kapitalista iparosítási hullám indította el a népesség növekedését 1890 után. A sztyepövezeten kívül a népességnövekedés száz év alatt „csupán” háromszoros volt (3. ábra).

A kormányzóságok népességszám-nagyság szerinti rangsorában a herszoni tudott jelentősen előremozdulni a 19. sz.-ban, mivel ide tartozott a leggyorsab-

³ Ekkorra Novorosszija kormányzóság már három kormányzóságra bomlott, a herszonira (Herszon), a Tavrijaira (Szimferopol) és a jekatyerinoszlavira (Jekatyerinoszlav).

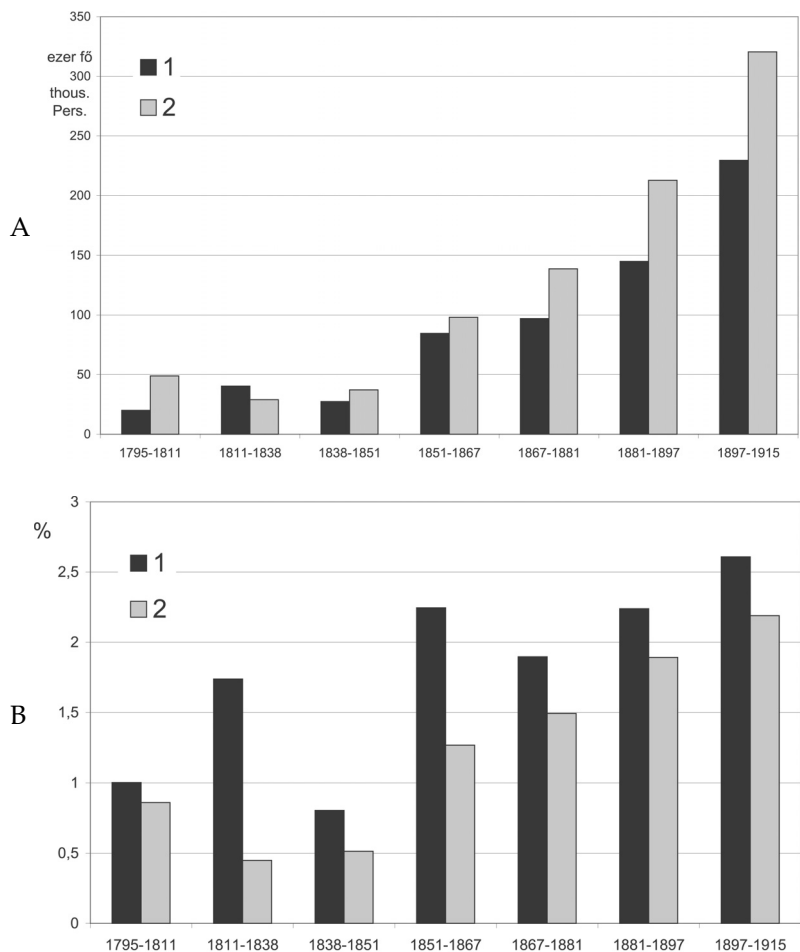


3. ábra. Az „ukrainai” kormányzóságok népességszám-változása (1795–1915) (www.populstat.info, 1897-re CsORNIJ Sz. 2001, 1795-re becslés LOZA, J. 2005, 9. füzet p. 5 alapján, saját számítás és szerkesztés). – A = A népességszám változás abszolút értéke: 1 = Herszoni; 2 = Jekatyerinoszlavi; 3 = Tavrijai; 4 = Harkovi; 5 = Kijevi; 6 = Poltavai; 7 = Csernyigovi; 8 = Podóliai; 9 = Volhíniai. B = A népességszám változása az 1811. évi bázisértékhez viszonyítva; 1 = sztyepővezet; 2 = tenger melléki sztyepővezet; 3 = erdő- és erdőssztyep-övezet; 4 = teljes főkormányzóság; 5 = iparosodó sztyepővezet

Changing population of “Ukrainian” provinces (1795–1915) (by data www.populstat.info, CsORNIJ Sz. 2001, LOZA, J. 2005). – A = absolute population change; 1 = Kherson; 2 = Ekaterinoslav; 3 = Tauria; 4 = Kharkov; 5 = Kiev; 6 = Poltava; 7 = Chernigov; 8 = Podolia; 9 = Volhina; B = population change relative to the reference year of 1811; 1 = steppe zone; 2 = sea coast steppe zone; 3 = forest and forest steppe zone; 4 = all „Ukrainian” provinces; 5 = industrialised steppe

ban növekvő Odesza városa. A többi terület nagyjából megtartotta korábbi pozícióját (3. ábra). A D-i kormányzóságok népességi súlynövekedése tehát látszólag nem változtatott a korábbi térstruktúrán: sűrűn lakott erdő- és erdőssztyep-övezet, ritkán lakott sztyep.

Az abszolút éves népességszám-növekedés ugyan – 1811–1838 kivételével – mindvégig elmaradt az erdőssztyep- és erdő-övezeti kormányzóságoktól (4. ábra, A), ám az önmagukhoz mért, relatív népességnövekedési ütem a sztyepen volt a legma-

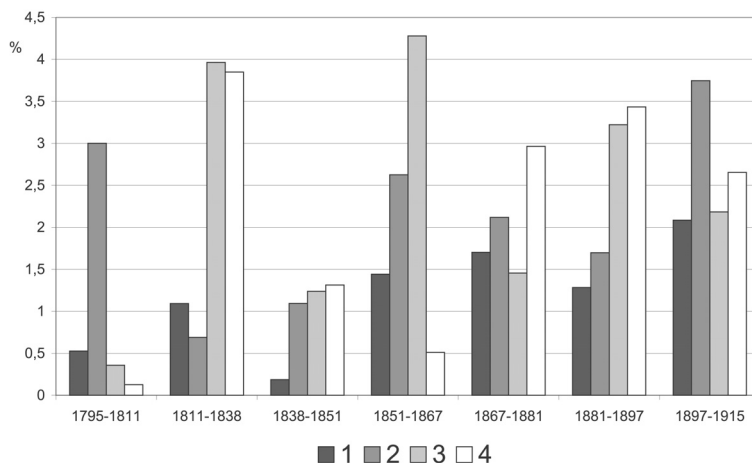


4. ábra. A népesség éves növekedési üteme a kijevi főkörmányzóság egyes területein (1759–1915) (a 3. ábra adatforrásai alapján saját számítás és szerkesztés). – A = a népesség abszolút évi átlagos növekedési üteme; B = a népesség évi átlagos növekedési üteme a kezdő év népességszámának százalékában. 1 = sztyepövezet; 2 = erdő- és erdős sztyepövezet

Population growth in the different zones of Kyiv governorate (general-gubernia) (1795–1915) (by data of Figure 3) – A = annual rate of total population growth; B = yearly rate of population growth relative to the starting year; 1 = steppe zone; 2 = forest and forest steppe zone

gasabb (4. ábra, B), ami a növekvő természetes szaporulaton túl – Észak-Amerikához hasonlóan – a sztyep pozitív migrációs egyenlegének következménye.

A 18. sz. végén, 19. sz. elején a sztyep belső kormányzóságaiban nőtt leginkább a népesség, mivel a letelepedés még a sűrűbben lakott térségek peremzónáit érintette (5. ábra). A tengerparti területek – zömmel szinte csak a kikötővárosok:



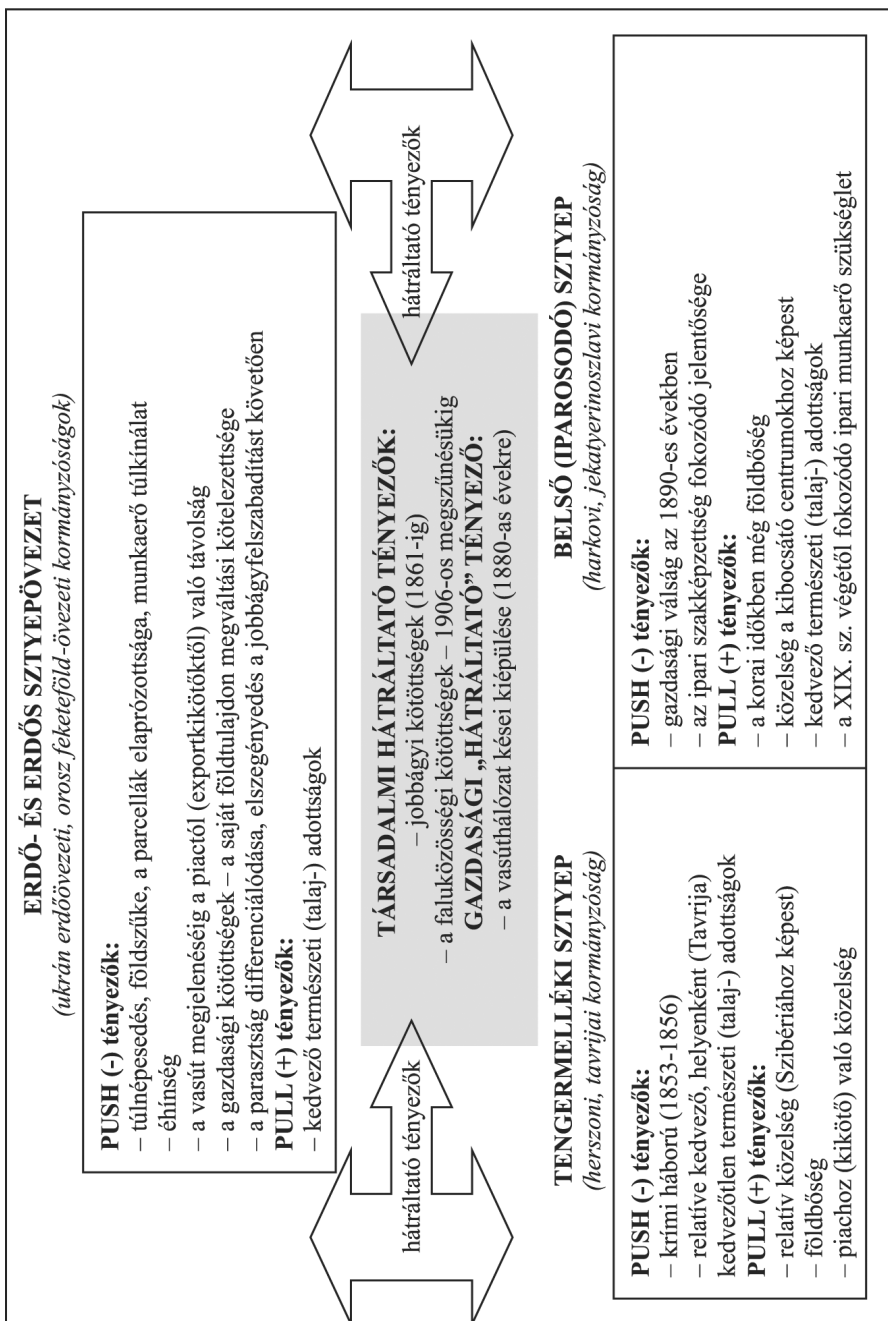
5. ábra. A népesség évi átlagos növekedési üteme a sztyep kormányzóságaiban (a 3. ábra adatforrásai alapján saját számítás és szerkesztés) – 1 = Harkovi; 2 = Jekatyerinoszlavi; 3 = Herszoni; 4 = Tavrijai

Population growth in the provinces of steppe (by data of Figure 3) – 1 = Kharkov; 2 = Ekaterinoslav; 3 = Kherson; 4 = Tauria

Herszon, Szimferopol, Odesza – ahová főként oroszok költöztek, az 1830-as évektől indultak rohamos fejlődésnek. Az ukránok aránya a tavrijai kormányzóságban volt a legkisebb, ami a többi sztyepi kormányzóságokban is jelentősen csökkent (65%) (19. sz. közepe). A 19. sz. során a sztyep már nem annyira az ukránság, sokkal inkább az oroszország frontierévé vált. Ennek következménye, hogy a Krimben az ukránok mindmáig kisebbségben vannak.

A lendületes népességyarapodást csak a krími háború (1850-es évek) törte meg, különösen a tavrijai kormányzóság esetében. A jobbágyfelszabadítás (1861) után valóságos népvándorlás indult meg a központi feketeföldi kormányzóságokból a perifériák, többek között Új-Oroszország irányába (LJUBOV, S.–GAZDAG F. 2004; HELLER M. 2000). Ekkor törték föl a feketeföldek jórészét exportgabona-termesztés céljából (RÁTZ K. 1943), hatalmas gabonakonjunktúra bontakozott ki (RÁTZ K. 1943). A 19. sz. végére a tengeremléki kormányzóságok népességnövekedése mérséklődött, ugyanakkor az iparosodó sztyepi megyék az 1880–1890-es évek gazdasági válságán túljutva – a vasútépítési láz már alábbhagyott, az ipari növekedés lassult (RÁTZ K. 1943) – a népességnövekedés ütemét tekintve az élre kerültek (5. ábra). Az 1891–1892-es év rossz termése visszavetette a gabonaexportot, éhínség tört ki (RÁTZ K. 1943), ami a parasztságot földjei elhagyására, az iparosodó térségekbe irányuló vándorlásra kényszerítette (RÁTZ K. 1943).

A pozitív tényezők – földbőség, kedvezmények, jobbágyfelszabadítás – ellenére több negatív tényező jelentősen fékezte a népesség D-re vándorlását a 19. sz. második felében (HELLER M. 2000) (6. ábra). Nem bontakozhatott ki olyan jelentős térbeli népességi átrendeződés, mint erőszakos politikai nyo-



6. ábra. A D-i irányú népességvándorlást elősegítő, ill. gátló tényezők

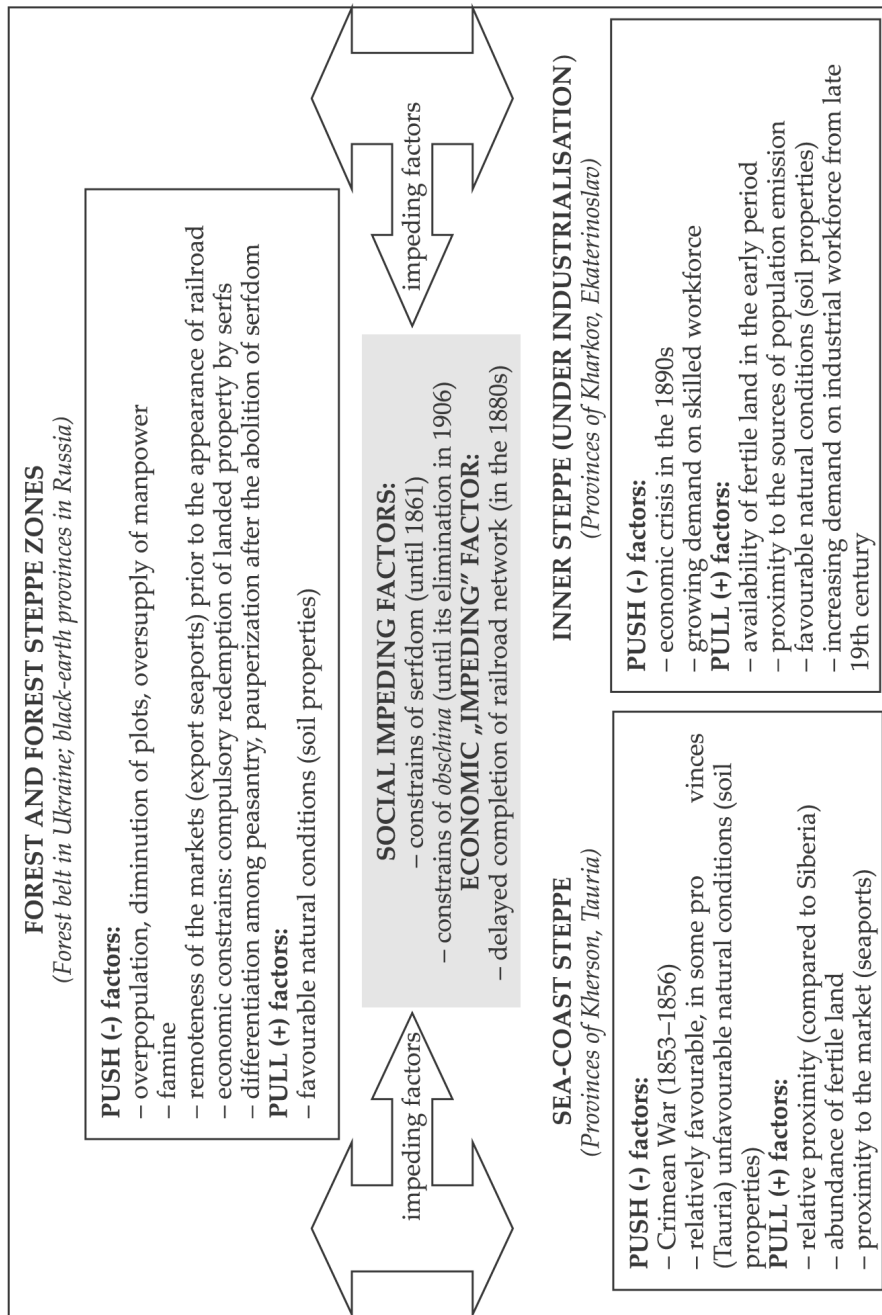


Fig. 6. Push and pull factors of southward migration of population

másra a 20. sz. huszas-harmincas éveiben. A vonzó tényezők között a legnagyobb jelentősége a vasúthálózat kiépülésének volt, amely jelentősen fokozta a lakosság mobilitását (HELLER M. 2000). A jobbágyság felemás megszüntetése – megváltási kötelezettség (RÁTZ K. 1943) – a faluközösség (a *mir* vagy *obscsina*)⁴ mellett a másik tényező volt, amely a 20. sz. elejéig a parasztság javarészét – immár gazdasági kényszerből – még a földhöz kötötte. Az akadály lassan mégis elhárult a társadalmi átrétegződés elől, a parasztság a kialakuló ipar munkaerőbázisává válhatott (RÁTZ K. 1943), ill. megindult társadalmi differenciálódása (HELLER M. 2000; RÁTZ K. 1943).

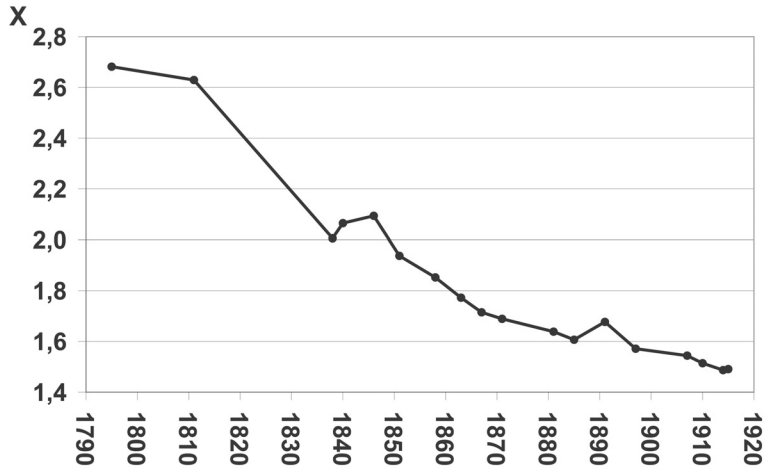
A nagyarányú D-re vándorlás következtében a szélsőséges népsűrűség különbségek rendkívül gyorsan csökkentek (7. ábra). A sztyep népsűrűsége még 1860-ban sem haladta meg a 20 fő/km²-t, sőt a Dnyeper kanyarulatától D-re a 10 fő/km²-t sem. A telepések a 19. sz. első felében „lépték át” a Dnyeper zúgóit, és csupán az első világháború előestéjére népesítették be az addig tatárok lakta tavrijai és a krími pusztákat. Itt sorjáznak a legfiatalabb telepés városok: a németek alapította Dzsankoj, továbbá Perekop, Tokmak (2. ábra).

MENDÖL T. (1963) is említést tesz (utal rá Kovács Z. 2002) a 19. sz.-i krími pusztáról, amelynek szórványait másodlagos szórványnak tekinti. (Ma azonban szórványok – vélhetően az egykori kolhozosítás okán – már nincsenek a Krímben.) Véleményem szerint ezek a szórványok inkább elsődleges modern szórványok lehetnek, mivel a terület igen későn népesült be, s így nem voltak olyan régebben meglévő falvak, amelyek felbomolhattak volna. Ha a jobbágyfelszabadítás és a földközösség, a földek rendszeres újraosztásának megszűnése (1906) miatt fel is bomlottak falvak, az nem ezt a területet jellemezhetette Oroszországban, mivel itt sem a jobbágyság, sem a földközösség nem volt elterjedt. A jobbágyfelszabadítást megelőzően a tavrijai kormányzóság lakosságának csupán 6%-a, de a herszoni, jekatyerinoszlavi és harkovi kormányzóságoknak is csupán alig harmada volt jobbágy. Ezzel szemben a podóliainak 60%-a, a kijevinek 58%-a élt jobbágysorban (LOZA, J. 2005). Épp MENDÖL T. (1946) fejt ki egy korábbi munkájában, hogy a sztyepövezetben, így Ukrajnában is a falu az uralkodó településforma, szórványokkal csak Oroszországban, a vegyes- és tűlevelű erdők övezetében találkozhatunk.

A népesség súlypontja az első világháborúig évről-évre D felé tolódott, ami a tengerparti és a sztyepi területek folytonos felértékelődését jelentette (8. ábra). (Itt jegyzendő meg, hogy a súlypont változásának vizsgálata nem volt egyszerű feladat, mivel mind az 1926. évi, mind az 1947. évi közigazgatási beosztás eltért egymástól.)

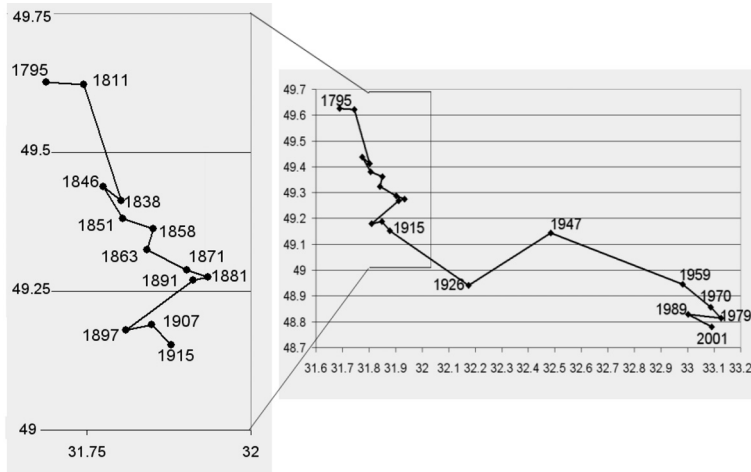
Az első világháború után az iparosodó zónák növekedése folytán ez a változás már inkább keleti irányú lett. A dél-ukrán sztyep mint fő kolonizációs terület a 20. sz.-ra elveszítette jelentőségét, egyes területein – Észak-Amerikához hasonlóan – megrekedt a frontier állapot, térségei ritkán lakott, rurális belső perifériává váltak. A 2001. évi népszámláláskor a mai Herszon

⁴ A kérdésről lásd bővebben HELLER M. 2000; LJUBOV, S.-GAZDAG F. 2004; RÁTZ K. 1943.



7. ábra. A népsűrűség (x) változása az erdőövezetben a sztyepövezethez viszonyítva a kijevi főkormányzóságban. (A 3. ábra adatforrásai alapján szerk. KARÁCSONYI D. 2007)

The change of difference between population density (x) of steppe and forest steppe in Kyiv province (general-gubernia) (ed. by KARÁCSONYI, D. 2007 based on data of Fig. 3)



8. ábra: A népesség súlypontjának változása a kijevi főkormányzóság (egykori) területén (1795–2001) (szerk.: KARÁCSONYI D. 2007). Források: www.ukrcenzus.gov.ua; www.populstat.info az 1811–1915 évekre, becslés 1795-re LOZA, J. 2005 alapján; 1897–1989-re CSORNIJ, Sz. 2001 alapján; 1947-re SHABAD, T. 1951 alapján

The changing centre of gravity of population in the former Kyiv province (general-gubernia) (1795–2001) (ed. by KARÁCSONYI, D. 2007) Sources: www.ukrcenzus.gov.ua; www.populstat.info for the period 1811–1915; estimation for 1795 by LOZA, J. 2005; for 1897–1989 by CHERNY, Sz. 2001; for 1947 by SHABAD, T. 1951

megyében voltak olyan járások (rajon), ahol a népsűrűség nem érte el a 30 fő/km²-t. Nem csoda hát, hogy erre található a sztyepi frontier utolsó kis „darabkája”, az ősi állapotában fennmaradt Aszkanyija Nova, amely a végtelen pusztaság hangulatát őrzi.

Az ipari kolonizáció, a centrummá váló periféria

A sztyepi frontier utolsó mozzanata az orosz kapitalista ipari forradalomtól a sztálini szovjet iparosítási hullám végéig terjedő időszak (1870–1939) volt, amikor a korábbi frontier-társadalmi helyzet végleg felszámolódott, sőt a korábbi magterületek a sztyepen kialakuló ipari társadalom rurális periferiájává váltak. A magyar Alföld esetében ez a folyamat teljesen másképp zajlott, mivel az iparosítás centrumterülete nem esett egybe az alföldi periferiával, sőt annak periférikus helyzetét az iparosítás alacsony foka csak tovább növelte.

A „vasútépítési láz” (HELLER M. 2000) is mutatta már, hogy az ukrán sztyep lassan elveszíti periférikus jellegét. 1885-re elkészült a Jekatyerinoszlavi vasúti híd, így közvetlen összeköttetés alakult ki a krivij rihi vasérc és a Donec-medence szene között. Megindulhatott a nehézipar robbanásszerű fejlődése az ukrán sztyep K-i felén, ahol a vasúthálózat sűrűsége már az 1880-as években is kimagaslott. Jekatyerinoszlav népessége 1860-ben még alig haladta meg a 20 ezer főt, 1897-ben már 112 ezren lakták. A városrobbanás súlypontja a tengerpartról a 19. sz. második felére áttevődött a belső – korábban ritkán lakott – sztyepi területekre, a belső periféria rohamos fejlődésnek indult. Az korszak a belső periferiák centrummá válásának időszakára volt.

A Donec-medencében még Katalin cárnő idején alapították meg Luhanszkot, az első kohászati manufaktúrát (2. ábra). Korábban csak a sóbányászat hívott életre számottevő telepeket (Bahmut). Az 1880-as évek ipari boomját megelőzően már John Hughes walesi üzletember megalapította Juzovkát (ma Doneck) de Kramatorszk, Kagyijevka vagy Alcsevszk üzemei is ekkor nőttek ki a „semmiből”. A nagyobb iparvárosok népessége a századfordulón sem haladta meg a 30 ezer főt, ám a Donec-medence átlagos népsűrűsége (80 fő/km²) már ekkor magasabb volt a környező sztyepnél (30 fő/km²).

Az Urálban korábban megkezdődött az iparosítás, ezért a legnagyobb számban oroszok érkeztek az ukrán iparvidékekre, akik a képzett munkaerőt jelentették (SUBTELNY, O. 2000). Tovább emelkedett az orosz népesség aránya. Az ukrán ipari fejlődés kezdeti megkésettsége még javarészt a periférikus helyzetnek volt tulajdonítható, ám HELLER M. (2000) szerint a 20. sz. elején ez a lemaradás már sok tekintetben megszűnt. Az ukrán ipar nyersanyagtermelő jellege azonban megmaradt, az előállított ipari termékek tizede volt csupán késztermék 1913-ban (SUBTELNY, O. 2000). Emellett a külföldi tőkétől való függés ugyancsak a periférikus viszonyokat erősítette.

Az 1930-as években a radikális társadalmi-gazdasági változások tragikus gyorsasággal vetettek véget a korábbi centrum-periféria viszonyoknak. A szovjetek vérrel és vassal centrumot, ipari-munkás társadalmat kovácsoltak a perifériából, míg a frontier korábbi hátországát, az ukrán parasztságot a szörnyű éhínség pusztításával majdnem megsemmisítették (*Holodomor*). Az iparosítás az 1930-as években minden addiginál nagyobb városrobbanást idézett elő a sztyepen.

Lényegi különbség a sztyep és az Alföld között, hogy az Alföld-szindróma mindmáig létezik, de a „sztyep-szindróma” a 20. sz.-ra lényegében eltűnt. Ukrajna területi dimenziói rövid idő alatt gyökeresen átrendeződtek. Az egykori periférikus ukrán sztyep csak néhol fedezhető föl, de tőle K-re a Manics menti, vagy a Volgán túli végtelen pusztákat járva még mindig vitathatatlan számunkra: frontier-övezetben járunk, ahol Kelet-Európa véget ér.

Összegzés

A feudális környezetben kifejlődött alföldi és a sztyepi frontier számos olyan közös tulajdonsággal rendelkezik, amely egységesen elüt a klasszikus frontiertől. Ugyanakkor számos, a klasszikus példával rokonítható közös vonást is magukon hordoznak. Az alföldi periféria nyomai mindmáig hatnak, míg az ukrán sztyep a mai Ukrajna egyik legfontosabb gazdasági-társadalmi magterülete. Az Alföld azonban nem csak az egyediségét tükröző kertés városokból és tanyákból áll. A szlovák vagy a bánáti telepese falvak korukat, morfológiájukat és funkciójukat tekintve is megegyeztek sztyepi társaikkal. A hajdú, a jáász és a kun autonómia számos közös vonást mutatott a kozákok autonómiájával.

IRODALOM

- BARLADIN, O.V. szerk.: 2006. Atlasz z isztoriji Ukrajnini – Insztitut Peredovih Tehnologij, Kijev. pp. 9–11.
- BELUSZKY P. 1988. Az „Alföld-szindróma” eredete. – Tér és Társadalom 4.
- BELUSZKY P. 1999. Magyarország településföldrajza. – Dialóg Campus Kiadó, Budapest–Pécs 584 p.
- BELUSZKY P. 2001. A Nagyalföld történeti földrajza. – Dialóg Campus Kiadó, Budapest–Pécs 274 p.
- CSORNIJ, Sz. 2001. Nacionalnij Szklad Naszelennja Ukrajnini v XX. sztoriccsi. – DNVP Kartografija, Kijev, 86 p.
- DEN HOLLANDER A.N.J. 1980. Az Alföld települése és lakói. – Mezőgazdasági Kiadó, Budapest, 113 p.
- DEN HOLLANDER A.N.J. 1975. A magyar Alföld és Turner „frontier” hipotézise. – Ethnographia, 86. 2–3. pp. 313–321
- FRIEDLEIN, G. 1993. Regionen in der Ukraine. – Europa Regional, 1. 1. Institut für Länderkunde, Leipzig, pp. 25–30.

- FRIEDLEIN, G. 2000. Grundzüge der Raumstruktur der Ukraine. – Österreichische Osthefte, 42. 3–4. Österreichisches Ost- und Südosteuropa Institut, Wien, pp. 11–41.
- HAGGETT, P. 2006. Geográfia, globális szintézis. – Typotex, Budapest, 842 p.
- HAJDÚ-MOHAROS J. 1995. Fehéroroszország, Ukrajna, Moldávia. – ELTE Eötvös Kiadó, Budapest, 173 p.
- HELLER M. 2000. Orosz történelem. – I. kötet, Az Orosz Birodalom története, Osiris Kiadó, Budapest 667 p.
- KOVÁCS Z. 2002. Néesség- és településföldrajz. – ELTE Eötvös Kiadó, Budapest, 239 p.
- LJUBOV, S.–GAZDAG F. szerk. 2004. Oroszország és Európa. – Orosz geopolitikai szöveggyűjtemény, Zrínyi Kiadó, Budapest, 446 p.
- LOZA, J. szerk.: 2005. Isztoricnij Atlasz Ukrajina 7–11. – Mapa Kijiv, Kijev
- MENDÖL T. 1946. A kultúrtáj képe a Szovjetunióban. – In: BOLGÁR E. szerk.: A Szovjetunió I. kötet, Athenaeum, Budapest, 567 p.
- MENDÖL T. 1963. Általános településföldrajz. – Akadémiai Kiadó, Budapest, 567 p.
- NEMES-NAGY J. 1998. Tér a társadalomkutatásban. – „Ember-Település-Régió” Hilscher Rezső Szociálpolitikai Egyesület, Budapest, 195 p.
- PÓTI L. 2003. Ukrajna: a nemzetalkotó állam. – In: Kiss J.L. szerk.: Nemzeti identitás és külpolitika Kelet- és Közép-Európában, Teleki László Alapítvány, Budapest.
- PROBÁLD F. et al. 2005. Amerika regionális földrajza. – Trefort Kiadó, Budapest, 360 p.
- RÁTZ K. 1943. Oroszország története. – Grill Károly Könyvkiadó Vállalata, Budapest, 629 p.
- RUDENKO I. 2004. Zahalnoheohrafcnsnij Atlasz Ukrajini. – DNVP Kartohrafija, Kijev, 112 p.
- RUDENKO I. 2006. Politiko-Adminisztrativnij Atlasz Ukrajini. – DNVP Kartohrafija, Kijev, 120 p.
- RUDENKO L. 2003. Ukraine, Industry and Investment Activity. – DNVP Kartohrafija, NAS of Ukraine, Kijev, 78
- SHABAD, T. 1951. Geography of the USSR. – A regional survey, Columbia University Press, New York, 584 p.
- SUBTELNY, O. 2000. Ukraine, a history, Third Edition. – University of Toronto Press, Toronto, Buffalo, London, 736 p.
- SZOKOLAY K. 1997. Lengyelország története. – Balassi Kiadó, Budapest, 291 p.
- TURNER, F.J. 1893. The Frontier in American History. – Hipertext edition taken from the 1921 edition by Henry Holt and Company of New York. <http://xroads.virginia.edu/~HYPER/TURNER/>
- ULIANETZ, A.A.–VLAŠENKO, N.S.–KURYLO, I.O. et. al. 2004. First all-national population census. – Ukrán Nemzeti Tudományos Akadémia, Ukrán Állami Statisztikai Bizottság, Kijev, 217 p.
- WALLNER E. 1953. A Szovjetunió városfejlődése. – Földrajzi Értesítő 2. 1. pp. 1–38.
- WALLNER E. 1958. A Szovjetunió városainak fejlődése a nagy honvédő háború után. – Földrajzi Közlemények. 6. (82.) 2. pp. 105–129.
- WILSON, A. 2000. The Ukrainians Unexpected Nation. – Yale University Press, New Haven, London, 366 p.