

## Rónai András, az etnikai földrajzos

KOCSIS KÁROLY<sup>1</sup>

### Abstract

#### András Rónai, the ethnic geographer

In the first third of his academic career one of the outstanding representatives of geosciences in Hungary, A. RÓNAI (1906–1991) acted as political geographer. (Later he shifted towards geology.) Though he never considered himself an ethnic geographer, from the viewpoint of the discipline in the present-day sense, i.e. research of spatial aspects of ethnic issues and their mapping, his scientific activity prior to 1949 is to be considered a milestone in the development of Hungarian ethnic geography of the 20th century.

His studies on political and economic geography of Central Europe and the Carpathian Basin and their regions were subordinated to the efforts in territorial revision of Trianon Peace Treaty by Hungary. These demands were also supported by ethnic geographical investigations (i.e. those into the national issue in contemporary terminology). Apart from the multi-ethnic composition of population of the whole area in general and of Transylvania as his homeland in particular, this approach stemmed from impressions of childhood and youth spent there, his ethnic tolerance, command of languages and last but not least from the moral and scholarly influence of his patron and mentor, Count P. TELEKI. RÓNAI's research activities of nearly two decades in ethnic geography can be subdivided into four phases on the basis of national and personal cataclysms (1938, 1941, 1945) presented by the article through his main publications.

#### Bevezetés

A magyar földtudományok egyik legkiemelkedőbb alakja, RÓNAI András (1906–1991) tudományos pályafutása első harmadában politikai földrajzosként, többi részében geológusként alkotott maradandót, de magát soha nem nevezte etnikai földrajzosnak. Ennek ellenére a mai értelemben vett etnikai földrajz, az etnikai kérdések térbeli vetületének kutatása, térképezése szempontjából 1949 előtti, ilyen irányú tudományos tevékenysége meghatározó mérföldkő a 20. sz.-i magyar etnikai földrajz fejlődésében.

---

<sup>1</sup> MTA Földrajztudományi Kutatóintézet, 1112 Budapest, Budaörsi út 45. e-mail: kocsisk@sparc.core.hu

Közép-Európa, a Kárpát-medence, ill. azok egyes részeinek – többnyire a magyar területi revíziós céloknak alárendelt – politikai és gazdaságföldrajzi kutatása során mindig kiemelt szerepet szánt az etnikai (akkori jellemző szóhasználat: *nemzetiségi*) kérdések földrajzi vizsgálatának. Mindez – a vizsgált területek egyedülállóan multietnikus jellege mellett – természetesen következett szülőföldje, Erdély soknemzetiségű mivoltából, az ottani gyermek- és ifjúkori soknemzetiségű élményekből, az azokból eredő etnikai toleranciájából, nyelvtudásából és nem utolsósorban „atyamestere” TELEKI Pál tudományos és morális hatásából is. RÓNAI közel két évtizedes etnikai földrajzinak is nevezhető tudományos kutatói tevékenysége az országos és személyes sorsfordulói (1938, 1941, 1945) alapján négy szakaszra osztható, amelyeket korabeli főbb publikációi alapján kísérlünk meg vázolni.

### Az 1938 előtti időszak

A nem sokkal Trianon után, 1922-ben megalapított Magyar Statisztikai Társaság 1926. november 19-ei rendkívüli közgyűlésén gróf TELEKI Pál javaslatára létrehozták az *Államtudományi Intézetet*, amelynek mint kormányzati háttérintézménynek elsődleges feladata a magyar területi revíziós célok szolgálata, a szomszéd államokra és az ottani, kisebbségi sorba került magyarokra vonatkozó mindenféle adat gyűjtése, dokumentálása, értékelése, tudományos feldolgozása, és adott esetben a magyar kormány „villámgyors” tájékoztatása volt (RÓNAI A. 1989; CHOLNOKY Gy. et al. 1993). TELEKINEK köszönhetően RÓNAI már 22 éves közgazdász hallgatóként az intézet munkatársa, romániai referense lett, ahol az adatgyűjtés, dokumentálás mellett TELEKI útmutatása alapján nagy lendülettel kezdett a hazai és nemzetközi politikai, gazdasági és etnikai földrajzi szakirodalom (különösen a kartográfiai publikációk) tanulmányozásába.

Az 1920-as évek végétől egyre határozottabbá váló politikai földrajzi érdeklődése kezdettől fogva összefonódott a népességi és nemzetiségi kérdések vizsgálatával. Ennek egyik első jele a „*Középkelet-Európa politikai határaitra gyakorolt népnymás mértéke*” című publikációja volt, amelyben mai fogalmak szerint Kelet-Közép- és Délkelet-Európa országai esetében elemezte az egyes határszakaszokra nehezedő általános és nemzetiségi népnymást.<sup>2</sup> Ezen írásával saját bevallása szerint az volt a célja, hogy rámutasson arra, „miszerint Középkelet-Európában a kisebbségek komoly geopolitikai erőtényezők, amelyek az egyes mai államok határaitra és biztonságára igen nagy súllyal nehezednek” (RÓNAI A. 1933).

Ugyanezen időszakban, a 19. sz. végén és a 20. sz. elején rendkívül élénkítő etnikai („néprajzi”) térképezés (KOC SIS K. 1996; KOC SIS K.–TÁTRAI P. 2006; TÁTRAI P. 2007), a vegyes etnikumú területek kartográfiai ábrázolásának problémái, módszertana, ill. azok politikai jelentősége is különös mértékben

<sup>2</sup> Népnymási hányados alatt a szomszédos és saját állam népességének hányadosát és ennek a közös határhosszúságnak a saját állam egész határhosszúságához %-ban viszonyított értékének szorzatát értette.

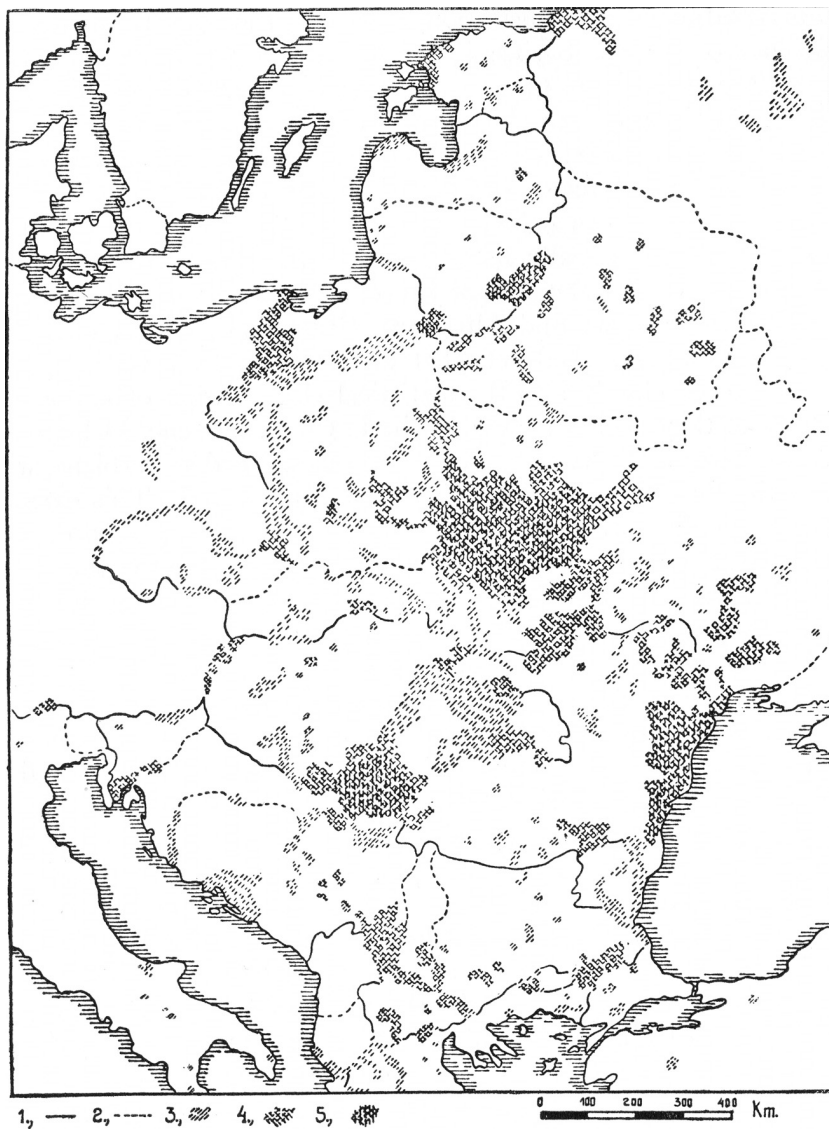
foglalkoztatták. TELEKI Pál eredeti módon, precízen szerkesztett, sokak által „*carte rouge*”-ként ismert amorf kartogramja (TELEKI P. 1920) ismeretének tükrében nagyon kritikusan viszonyult az egyszerű, felületi ábrázolást alkalmazó, a kárpát-medencei magyarság számára meglehetősen kedvezőtlen, sokszor manipulatív módon szerkesztett térképekhez. Jellegzetes példája ennek Lange, F. (1934) *nyelvi térképéről írt recenziója* (RÓNAI A. 1935), amely rendkívüli alaposággal bizonyítja a német kisebbségek jelentőségének döbbenetes térképi eltúlzását, annak szakmai hibáit és ezáltal áttételesen jelzi az akkor még csak a propagandában, kartográfiában megnyilvánuló – kisebbségeiknek nagy szerepet szánó – német fasizmus geopolitikai törekvéseit.

Az etnikai térképezés módszertana terén szerzett, még elmélyültebb ismereteiről tanúskodik a TELEKI Pállal együtt jegyzett publikációjuk (*The different types of ethnic mixture of population*), amelyet 1937-ben Párizsban adtak elő a „Peaceful Change” 10. Nemzetközi Tanulmányok Konferencián (TELEKI, P.–RÓNAI, A. 1937). Közös művükben hangsúlyozták, hogy a politikai döntéshozók, tudósok eddig csupán általánosságban, jogi megközelítésben törekedtek a nemzetiségi kérdés „megoldására” anélkül, hogy tisztában lettek volna a szóban lévő területen megfigyelhető etnikai sokszínűséggel és keveredés típusaival. Úgy vélték, hogy a konferenciának legfőbb feladata „*to stress the necessity of a wide and thorough study of as many special cases, as possible.*” Ennek megfelelően bemutatták az akkor 160 milliónyi lakosú Köztes-Európa területén az etnikai keveredés mértékét ábrázoló, azóta is egyedülálló térképüket (1. ábra).

Látványos érveléssel bíralták a valós demográfiai, etnikai viszonyokat kartográfiailag rendkívül torz módon tükröző, egyszerű felületi ábrázolási módszerrel készült, széles körben használt német, francia és olasz nyelvi térképeket. Ennek során rámutattak, hogy a világhírű francia VIDAL DE LA BLANCHE geográfus atlaszában az akkor 10 milliós magyarságot a térképen csupán 730 mm<sup>2</sup>-nyi, a 12 milliónyi románokat viszont 1340 mm<sup>2</sup>-nyi színfolt képviseli.<sup>3</sup> Tanulmányuk további részében az etnikai keveredés legkülönbözőbb típusait és azoknak az államhatárokhoz és belső közigazgatási határokhoz való viszonyát mutatták be alapvetően köztes-európai példákon: éles nyelvhatárok, átmeneti etnikai kontaktónák, egymástól eltérő etnikumú városok és vonzásközpontok, ill. látszólag teljesen kaleidoszkópszerű etnikai-vallási keveredés típusai. Különösen fontos megállapításuk volt az, amelyben a városok etnikai mobilitására, politikai „érzékenységre”, ill. a rurális térségek viszonylagos etnikai stabilitására hívták fel a figyelmet. E tekintetben jellegzetes példának tekintették a szlovák fővárossá tett Pozsony esetét (2. ábra).

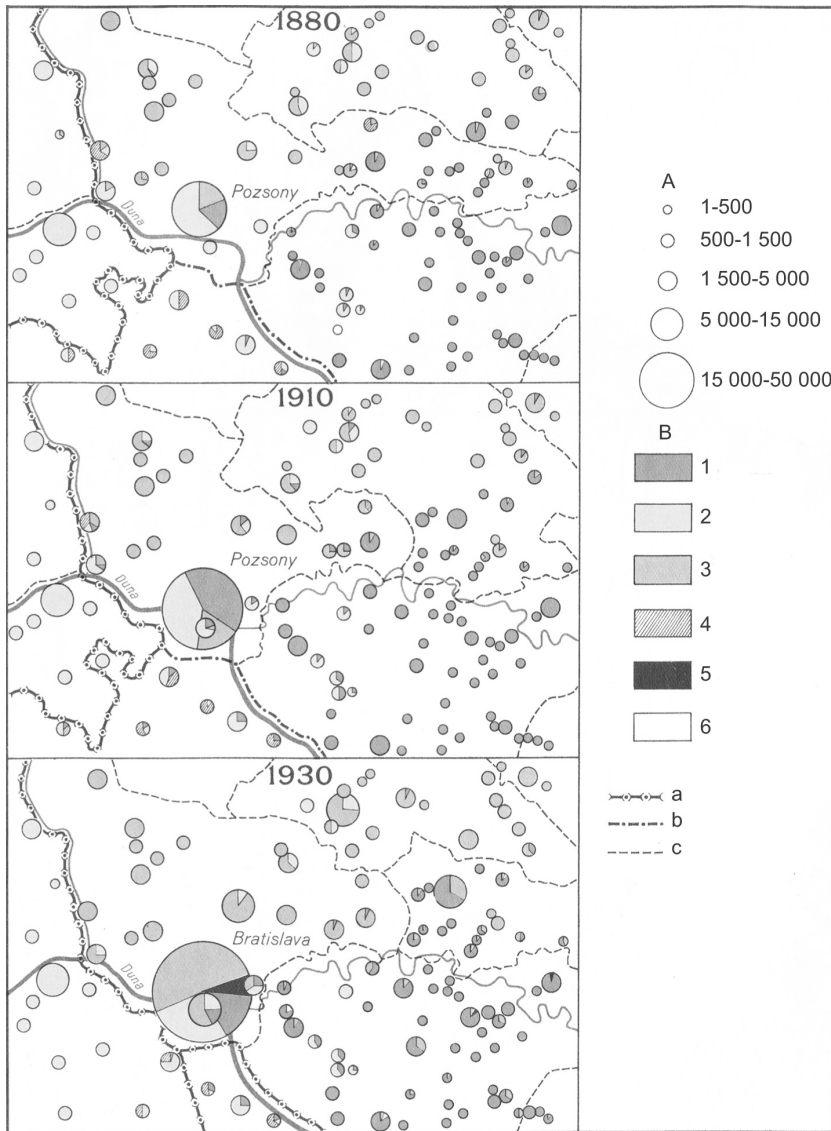
Az említett konferenciával szinte egy időben látott napvilágot RÓNAI András mint igazgatóhelyettes és a politikai földrajz doktora szerkesztésében

<sup>3</sup> Atlas général Vidal de la Blache. Histoire et Géographie, Armand Colin, Paris, 1894.



1. ábra. Etnikai elkülönülés és keveredés Köztes-Európa területén. – 1 = éles etnikai határok nem rokon népek között; 2 = etnikai határok rokon népek között; 3 = két etnikum; 4 = három etnikum; 5 = négy vagy több etnikum keveredési területe. Forrás: TELEKI P.–RÓNAI A. 1937

Ethnic division and ethnic mixture in Intermediate Europe. – 1 = well defined ethnic boundaries between non related nations; 2 = ethnic boundaries between related nations; 3 = territories where two ethnic groups; 4 = where three ethnic groups; 5 = where four or more ethnic groups are mixed. Source: TELEKI, P.–RÓNAI, A. 1937



2. ábra. Pozsony és környékének etnikai térképe (1880, 1910, 1930). – A = népességszám kategóriák; B = Nemzetiségek: 1 = magyarok; 2 = németek; 3 = szlovákok és csehek; 4 = horvátok; 5 = zsidók; 6 = egyéb nemzetiségek; a = államhatár; b = megyehatár; c = járás-határ. Forrás: TELEKI P.–RÓNAI A. 1937

Ethnic map of Bratislava (Pozsony) and surroundings (1880, 1910, 1930). – A = Population number categories; B = Ethnic groups: 1 = Hungarians; 2 = Germans; 3 = Slovaks and Czechs; 4 = Croatians; 5 = Jews; 6 = others; a = state border; b = boundary of counties; c = boundary of districts. Source: TELEKI, P.–RÓNAI, A. 1937

az Államtudományi Intézet Közleményeinek első füzetét kézirat formában<sup>4</sup>, amely a *dunai államok (Ausztria, Cseh-Szlovákia, Jugoszlávia, Magyarország és Románia) népi erejét, etnikai viszonyait* taglalta (RÓNAI A. 1937). A szerkesztő szerint a mű „a népeiséget veszi számba. Az egyes országok népességszámát, nemzetiségi, vallási, foglalkozási tagozódását ismertetjük, három évtized keresztmetszetében. A világháború előtti és utáni adatok módot adnak mindenkinek, hogy kétoldali megvilágításban látva, maga kereshesse a valószínű igazságot, különösen a nemzetiségi viszonyok terén.” A vizsgált kérdéskörhöz tartozik RÓNAI *a világ magyarsága térbeli megoszlásával* kapcsolatos kutatásai is, amelyek 1938-ban öltöttek magyar és angol nyelvű publikációkban testet (RÓNAI A. 1938).

A vizsgálatok során a hangsúlyt természetesen a kárpát-medencei magyarságra helyezte, ahol az etnikai viszonyokat a természetes népmozgalom, a menekülések, repatriálások, kivándorlások, belső migrációk és az asszimiláció tükrében elemezte. A tanulmány földrajzi szempontból különösen nagy értéke az elcsatolt területek magyarságának települési részletességű, pontmódszerrel történő ábrázolása az érintet csehszlovák, román és jugoszláv országrészek közigazgatási térképén. A távoli kontinensek magyarjainak adatait NAGY Ivántól<sup>5</sup> kölcsönözve a világ magyarságának számát akkor 12,2 millióra becsülte.

### Az 1938 és 1941 közötti időszak

A felvidéki, kárpátaljai, erdélyi és délvidéki területi revízió éveiben érett meg az Államtudományi Intézet munkatársainak, elsősorban RÓNAI Andrásnak a békés határrevízió érdekében végzett munkájának gyümölcse. Az elképesztően alapos adatgyűjtésre, feldolgozásra, jelentésekre, térképek százaira támaszkodó, alapvetően TELEKI felügyelete mellett és RÓNAI irányításával végzett tudományos munka kiemelkedő szerepet játszott a határmódosítások (pl. az első és a második bécsi döntés) idején. Az 1920-as és az 1930-as években végzett politikai-, gazdasági és etnikai földrajzi alap kutatások hirtelen alkalmazott kutatásokká léptek elő. A többnyire etnikai alapú határmódosítások során a hallatlan precizitással, módszertani alaposággal megszerkesztett magyar nemzetiségi, nyelvi térképek a Kárpát-medence több milliányi lakójának, a trianoni határokon kívül rekedt magyarok többségének sorsát határozták meg (igaz csupán rövid, átmeneti időszakra).

<sup>4</sup> A hatalmas forrásanyagra támaszkodó, rendkívül adatgazdag kiadvány összeállításában a következő munkatársak vettek részt: Kardos Béla, Artner L. László, Fekete Lajos, Bárány István, Gellért Andor, Rózsa Albert, Alth Guidó, Szántó Erzsébet, Kádár Lászlóné, Lúley Erzsébet, Havas Lujza, Péter Istvánné, Csihonyi Sándor.

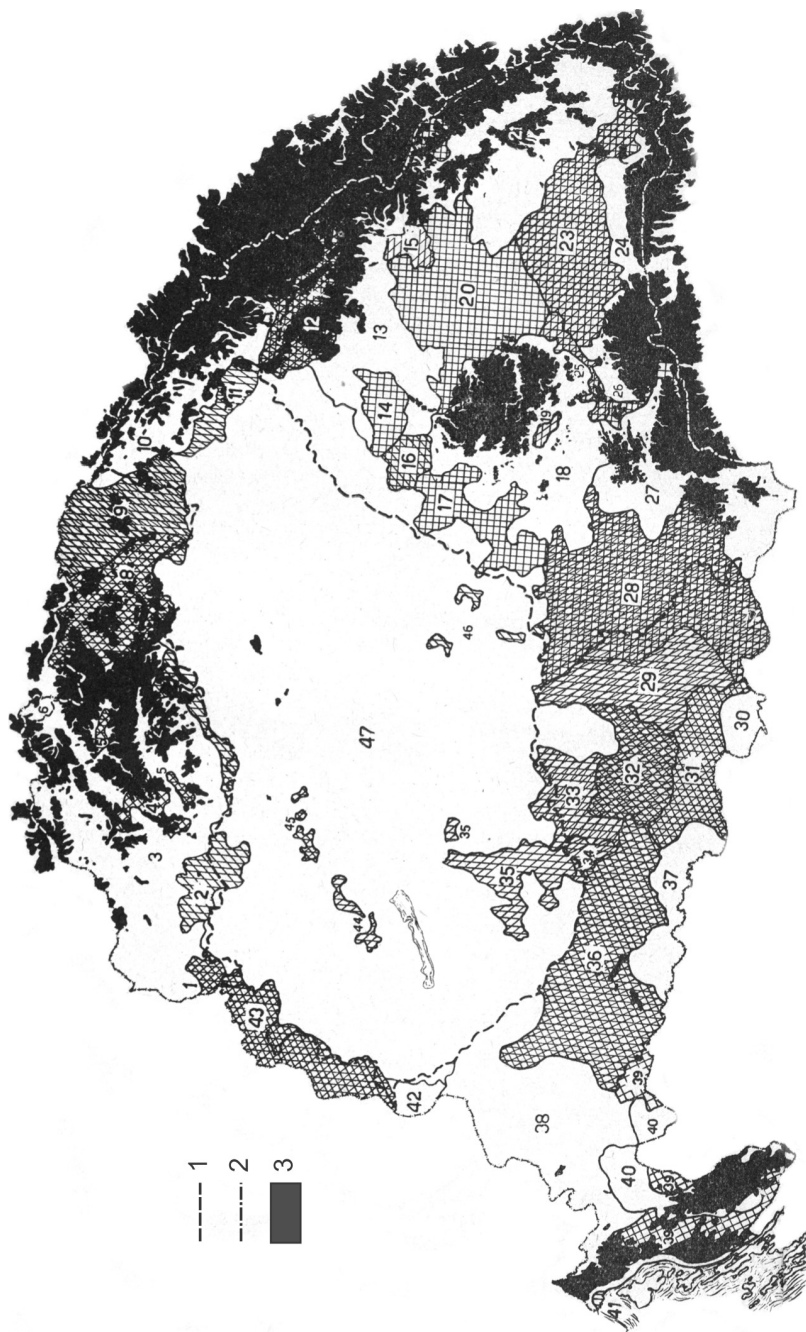
<sup>5</sup> Nagy I. 1935. *Az öt világrész magyarsága*, Budapest.

Az „országgyobborás” kezdetén írta a „Nemzetiségi problémák a Kárpát-medencében” c. művét (RÓNAI A. 1939a), amelyben szintén az etnikai kérdésekkel a politikai földrajz talaján állva foglalkozó RÓNAI gondolatait ismerhetjük meg. Itt elsőként az államiság létrejöttében, fennmaradásában a földrajzi, gazdasági, történeti és etnikai-nyelvi tényezők szerepét elemzi. Szerinte a nyelvi, etnikai határok ott lehetnek jók, „ahol az életkeretek ezeknek megfelelően alakultak ki, ahol jobb nincs. Kívánatosak lehetnek pl. a Német Birodalom számára, mert a földrajzilag szétfolyó, keretnélküli német földet egyedül a német nép tartja össze.” A Kárpát-medencében (a történeti, földrajzi egység visszaállítására törekedve) nem tarja jónak az etnikai alapú határokat, mert azok ritkán élesek, többnyire csak széles kontaktzónák formájában léteznek, ráadásul állandóan mozgásban vannak és sokszor nagy népsűrűségű, gazdaságilag egymásra utalt tájakat szabdalnak szét. Írásának különös értéke a Kárpát-medence nemzetiségi tájait (14 homogén és 33 vegyes etnikumú népesség lakta tájat) lehatároló térképe (3. ábra), amely akár a valamikor politikailag ismét egységessé váló Kárpát-medence belső közigazgatási felosztására tett javaslatként is felfogható volt.

Az „Új felvidéki határunk” c. publikációja (RÓNAI A. 1939b) az 1938-as komáromi magyar-csehszlovák tárgyalások és az első bécsi döntés térképezett krónikája is lehetne, ahol a bemutatott magyar etnikai térképek javából kaphatunk ízelítőt. E tekintetben különösen figyelemre méltó az É-i magyar nyelvhatár 1880–1930 közötti változásait és a szlovákiai és kárpátaljai nemzetiségi területeket bemutató térképek. Ugyanezen évben már saját néven is publikált a szülőföld, a Romániához került Erdély népességi és etnikai viszonyairól, részben a revízió ellenes román propagandára adott tudományos válaszul (RÓNAI A. 1939c).

Erdélyi, romániai vonatkozású, különböző nyelveken megjelentetett írásai közül kettő emelkedik ki (RÓNAI A. 1939d, 1940a). A részletes adatközlés és hatásos etnikai földrajzi elemzésekén túl különös értéket képviselnek azon térképei, amelyek Erdély fontosabb városainak 1880–1930 közötti etnikai arculatváltozását és Erdély különböző nyelvi régióit mutatják be a népsűrűség figyelembe vételével (RÓNAI A. 1939d). A második bécsi döntést megelőző időszakban a román tudományosság tovább fokozta ezúttal már Erdély megtartását szolgáló propaganda tevékenységét. A román etnikai térképészet konkrét politikai célokat szolgáló, manipulatív jellegére, alacsony szakmai színvonalára elsőként az Államtudományi Intézet által, név nélkül kiadott (de természetesen RÓNAI által szerkesztett) „*Rumänische Landkartenfälschungen*” című kiadvány (RÓNAI A. 1940b) hívta fel a figyelmet.

A határváltozások következtében megnagyobbodott ország közvéleményének hiteles tájékoztatása érdekében RÓNAI irányításával megjelentették „*A történelmi Magyarország területének nemzetiségi térképét az 1930–1939. évi népszámlálások alapján*” (RÓNAI A. 1940c). Az 1: 750 000-es méretarányú,



3. ábra. A Kárpátok medencéjének nemzetiségi tájai. – 1 = Magyarország határa (1939); 2 = a Magyar Birodalom határa (1914); 3 = 800 m-nél magasabban fekvő területek. Forrás: RÓNAI, A. 1939a

Nationality regions of the Carpathian Basin. – 1 = state border of Hungary (1939); 2 = state border of the Hungarian Kingdom (1914); 3 = areas over 800 metres. Source: RÓNAI, A. 1939a



pontmódszerrel, még a második bécsi döntés előtt készült térkép kiadását a Kárpát-medencében 1910 és 1940 között lezajlott jelentős etnikai változások és a visszatért területeken lefolytatott magyar népösszeírások anyanyelvi eredményei térképi közzétételének szükségessége indokolta. A továbbra is kormányzati háttérintézménynek számító, a külvilág számára sokáig szinte „észrevehetetlen” Államtudományi Intézet ilyen tevékenységet csak kivételesen végzett. „A nagyközönség tájékoztatása nem tartozott elsőrendű feladatkörébe, s csak mellékesen és különleges hiány esetében foglalkozott kiadványok szerkesztésével.” (RÓNAI A. 1942a).

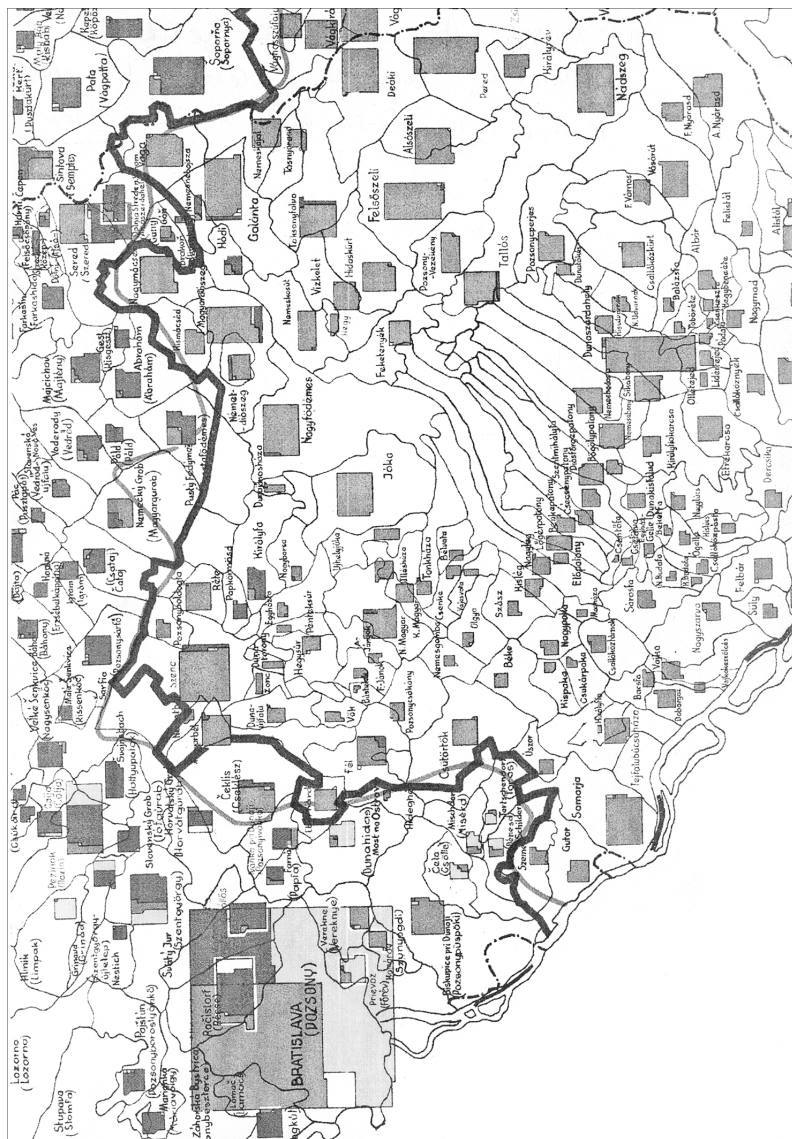
A revíziós évek elején került az intézethez a híres erdélyi magyar kisebbségi politikus Jakabffy Elemér harmadik gyermeke, az 1938-ban jogász diplomát szerzett, akkor 23 éves, a térképek iránt érdeklődő JAKABFFY Imre, aki az 1939-től a Műegyetemen is oktató, 1940-től formálisan is igazgatóvá kinevezett és egyre inkább leterhelt RÓNAI kezdte tehermentesíteni az erdélyi kutatások és az etnikai térképezés terén.

### Az 1941 és 1945 közötti időszak

A kárpát-medencei államhatárok átmeneti stabilizálódását, a területi revíziók lezáródását, Magyarország és a szomszédos országok hadba lépését követően sem csillapult az érintett országokban az etnikai földrajzi jellegű kutatás, térképezés. A szlovák és román propaganda az új államhatárok igazságtalanságát, míg az Államtudományi Intézet az etnikai elvhez igazított határok korrektségét hangoztatta.

A magyar-szlovák határt megállapító bizottság munkájában is részt vevő RÓNAI irányításával, szakmai felügyelete alatt (de ezt is névtelenül) kiadták „*A magyar-szlovák nyelvhatár vidékének és a szomszédos területeknek nemzetiségi térképe*” c. 1: 200 000-es méretarányú művet (RÓNAI A. 1942b). A térkép hallatlan pontossággal, települési szinten mutatja be a térség etnikai viszonyait az 1910-es, 1930-as magyar népszámlálások és az 1938-as felvidéki magyar népösszeírás eredményei alapján, népességarányos négyzetes ábrázolási módszer alkalmazó kartogram segítségével. Az anyanyelvi információn túl RÓNAI vékony barna vonallal feltüntette a bécsi döntés során javasolt, vastag kék vonallal a magyar-szlovák határbizottság által kijelölt, közös megegyezéssel létrejött államhatárt is (4. ábra).

Ugyanezen esztendőben RÓNAI (ismét név nélkül, több nyelven, JAKABFFY közreműködésével) összeállította és kiadta az 1894–1941 között megjelent 29 román „*néprajzi*” térkép kritikáját tartalmazó albumot (RÓNAI A. 1942c). Az esetek túlnyomó többségében döbbenetes, céltudatos hamisításokat tartalmazó, híres román közéleti szereplők, egyetemi tanárok, akadémikusok által szerkesztett, (ill. nevük alatt megjelentetett), széles körben terjesztett térképek kritikáját



4. ábra. Pozsony és Galánta környéke „A magyar-szlovák nyelvhatár vidékének és a szomszédos területeknek nemzetiségi térképé”-n (1942).

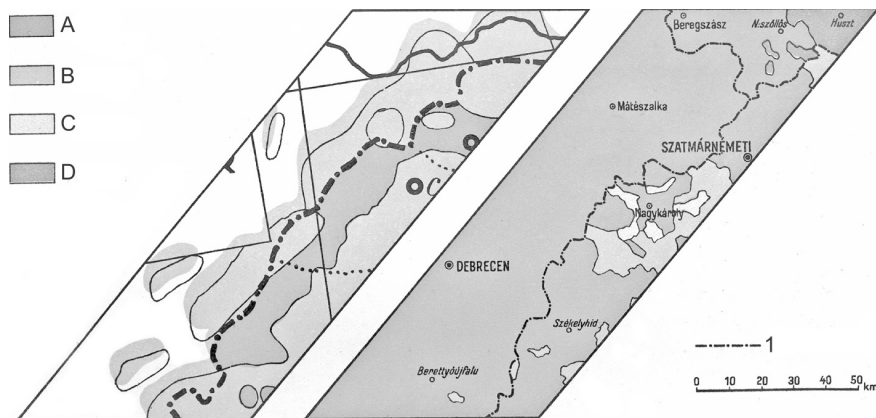
Forrás: RÓNAI A. 1942b

Surroundings of Bratislava and Galanta in the „Ethnic map of Hungarian-Slovak language boundary regions and its neighbouring territories” (1942). Source: RÓNAI A. 1942b

rendkívül látványos módon végezték el. A szöveges magyarázat melletti színes oldal bal felén az eredeti román térképrészlet, jobbán a hivatalos (többnyire román) népszámlálási adatok alapján, az eredetinek megfelelő ábrázolási módszerrel, de precízen megszerkesztett magyar térkép található (5. ábra).

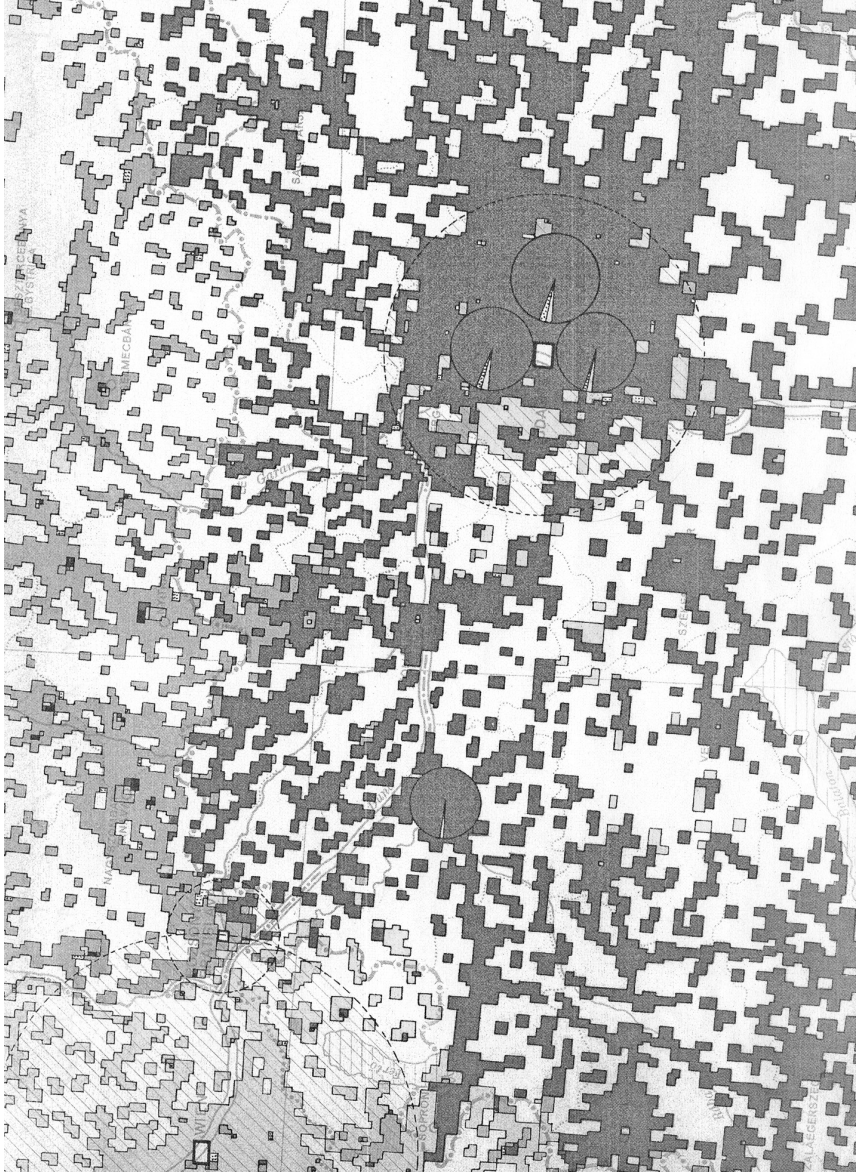
Ugyanebben az esztendőben látott napvilágot 1: 1 milliós méretarányban, öt nyelven, az Államtudományi Intézet jóvoltából a mind a mai napig szenzációs, kollektív munkának számító „Közép-Európa néprajzi térképe” c. térképmű (RÓNAI A.–JAKABFFY I. 1942) (6. ábra). A térkép az igazgató, RÓNAI András irányításával, tudományos felügyelete alatt készült, de az elképesztően időigényes, aprólékos számításokat a népszámlálási kötetekkel a kezében, a színezést a mm-papíron már az akkor 27 éves JAKABFFY Imre végezte. Ennek köszönhető, hogy RÓNAI a térképen odaíratta JAKABFFY neve elé a „Kidolgozta:” szót. A térképet FODOR Ferenc (2006) RÓNAI szellemi termékének, RÓNAI András (1944) közös művüknek, JAKABFFY – RÓNAI halálát követően, 1994-ben megjelent írásában (JAKABFFY I. 1994) – a sajátjának tartotta. Az akkor közel 100 millió lakos otthonát jelentő, dunai államok területét ábrázoló térképmű valójában népességarányos négyzetes ábrázolási módon alapuló kartogram, amelyen minden mm<sup>2</sup>-nyi színezett felszín 200 lakost képvisel, kivéve az 50 ezernél népesebb városokat, amelyek osztott kördiagramos formában tűnnek fel.

A térképhez csatolt magyarázó szöveg és statisztikai adatbázis – több mint fél évszázados késéssel – 1994-ben jelent meg (JAKABFFY I. 1994). A térkép arra kívánt például szolgálni, hogy 1:1 milliós méretarányánál is lehet hűen (a



5. ábra. A magyar-román határvidék etnikai térképe TEODORESCU, C.–CONSTANTINESCU, N.A., 1935. térképén (balra), és annak magyar korrekcióján (jobbra). – A = magyarok; B = románok; C = németek; D = rutének; 1 = trianoni országhatár. Forrás: RÓNAI A. 1942c

Ethnic map of Hungarian-Romanian border region on the map edited by TEODORESCU, C.–CONSTANTINESCU, N.A., 1935 (left), and its Hungarian correction (right). – A = Hungarians; B = Romanians; C = Germans; D = Ruthenians; 1 = state border (drawn at Trianon Peace Treaty). Source: RÓNAI, A. 1942c



6. ábra. A Bécs és Budapest közötti terület „Közép-Európa néprajzi térképe”-n (1942). Forrás: RÓNAI A.–JAKABFFY I. 1942  
The territory between Vienna and Budapest on the „Ethnographic map of Central-Europe” (1942). Source: RÓNAI, A.–JAKABFFY, I. 1942

demográfiai viszonyoknak megfelelően) tükrözni az etnikai térszerkezetet és lehet „megbízható”, a hivatalos népszámlálási eredményeken nyugvó információt közölni az adott terület népességének etnikai arányairól, az egyes etnikumok abszolút lélekszámáról.

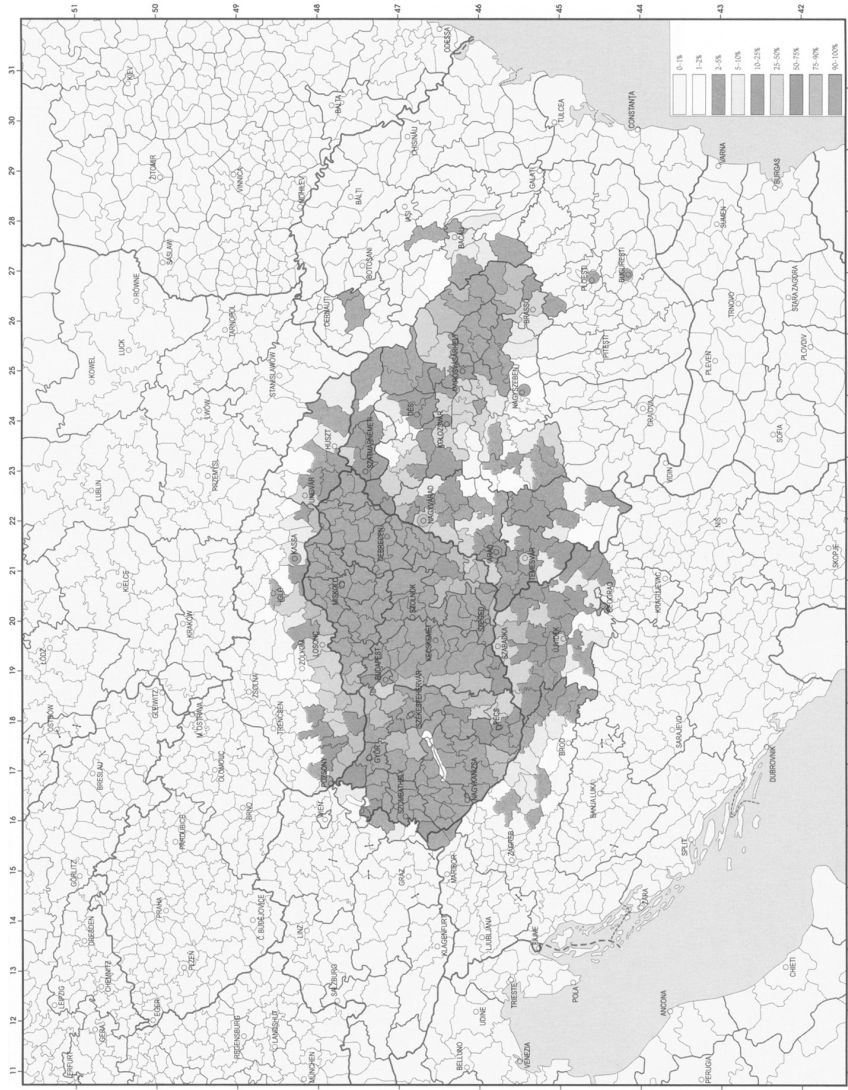
A háború utolsó éveiben különböző nyelveken írt, többnyire Magyarország, a Kárpát-medence geopolitikai helyzetéről szóló, a bel- és külföldi közvéleményt tájékoztató műveiben, egyetemi jegyzeteiben (pl. RÓNAI A. 1943a, 1943b, 1944) RÓNAI sokat foglalkozott a jelenkori etnikai viszonyok, a nyelvhatárok és különböző szintű közigazgatási határok viszonyának bemutatásával is. Már ezekben a művekben is felbukkantak azoknak a térképek a prototípusai, amelyek aztán RÓNAI nagy életművében, az Államtudományi Intézet munkatársai<sup>6</sup> által elkészített „Közép-Európa atlaszban” öltöttek végleges testet (RÓNAI A. 1945). A TELEKI Pál ösztönzésére, tervei szerint a háború utáni béketárgyalásokra összeállítandó, háborús körülmények között, Balatonfüreden 1945. március végére, magyar és angol nyelven elkészült atlasz másfél millió km<sup>2</sup>-nyi területet, akkor több mint 120 millió lakos hazáját mutatta be, közel 400 oldalon.

A rövid szöveges magyarázatot tartalmazó, rendkívüli pontossággal és igényességgel szerkesztett atlasz harmadát népességi térképek teszik ki, amelyek közül 22 foglalkozik etnikai kérdésekkel. A térképlapok nagy méretaránya (1: 6,3 millió?) miatt a nemzetiségi térképek egyszerű felületi ábrázolási módszerrel járási szintű információkat hordoznak: pl. 50%, 75% és 90% feletti etnikai többségű területek; az etnikai keveredés mértéke; kisebbségek; egyenként a főbb etnikumok térbeli eloszlása aránykategóriák szerint (7. ábra).

### Az 1945 utáni évek

A FODOR (2006) szerint is „minden elfogultságtól mentes magyar meggyőződéssel, európai látókörrrel” rendelkező RÓNAI – németellenes beállítottsága, korrektsége, kiváló vezetői rátermettsége és tiszteletet parancsoló szaktudása ellenére – az új hatalom még 1945-ben eltávolította az Államtudományi Intézet igazgatói székéből és az 1947-es párizsi békeszerződés magyar előkészületeibe is inkább fiatal munkatársát, JAKABFFY Imrét vonták be. Ennek megfelelően a nagy mű, a Közép-Európa atlasz sem juthatott el a békekonferenciára, csupán különböző lapjai hasznosultak 1948-ig RÓNAI egyetemi előadásain, a RADISICS Elemér szerkesztette *Dunatáj* monográfiában (RADISICS E. 1946), ill. a *Duna-völgy és környéke* térképen (BOGNÁR G. et al. 1947). Az 1947-es párizsi béke és az 1948-as rendszerváltás után a hatalom birtokosainak már nem volt

<sup>6</sup>RÓNAI az atlasz 1945. január 3-án írt előszavában külön kiemelte munkatársai közül Csihony Sándor, Jakabffy Imre és Szathmáry Géza közreműködésének jelentőségét.



7. ábra. A magyarok eloszlását mutató térkép a „Közép-Európa atlasz”-ban (1945, 1993). Forrás: Rónai A. 1945  
 A map sheet representing the distribution of Hungarians (Atlas of Central-Europe 1945, 1993). Source: Rónai, A. 1945

szüksége a nemzeti és konzervatív beállítottságú RÓNAIRA, azokra a hatalmas, nemzetközileg széles körben elismert politikai és etnikai földrajzi (nem csupán kárpát-medencei, hanem európai, sőt globális) ismeretekre, amelyekkel rendelkezett.

Összességében úgy véljük, hogy RÓNAI András geográfusi életművének a felnövekvő generációkkal való megismertetése nem csupán a politikai földrajz esetében elengedhetetlen, hanem az etnikai földrajznál is, amelynek terén közel két évtized alatt olyan maradandót alkotott, hogy neve a 20. sz.-i magyar etnikai térképezésének egén legalább olyan fényesen ragyog, mint TELEKIÉ, KOGUTOWICZÉ vagy BÁTKYÉ.

#### IRODALOM

- BOGNÁR G.–KÉZ A.–RÓNAI A.–TAKÁCS J.–TALLIÁN F.–TELEKI G. 1947. A Duna-völgy és környéke (1: 1 000 000). – Magyar Földrajzi Intézet, Budapest.
- CHOLNOKY GY.–FUTALA T.–KERTÉSZ GY. 1993. Nemzetiségi bibliográfia és dokumentáció hazánkban a kezdetektől napjainkig. – Könyvtári Figyelő 39. 4. ([www.ki.oszk.hu/kf/kfarchiv/1993/4/cholnoky\\_h.html](http://www.ki.oszk.hu/kf/kfarchiv/1993/4/cholnoky_h.html))
- FODOR F. 2006. A magyar földrajztudomány története. – MTA Földrajztudományi Kutatóintézet, Budapest 820 p.
- KOCSIS K. 1996. Adalékok az etnikai földrajzi kutatások és az etnikai térképezés történetéhez a Kárpát-medence területén. – Földrajzi Közlemények 46. (120.) 2–3. pp. 167–180.
- KOCSIS, K.–TÁTRAI, P. 2006. Contributions to the history of the Hungarian ethnic mapping. – In: ZENTAI L.–GYÖRFFY J.–TÖRÖK Zs. (szerk.): Térkép – tudomány: tanulmányok Klinghammer István professzor 65. születésnapja tiszteletére. – ELTE Térképtudományi és Geoinformatikai Tanszék, Budapest, pp. 241–249.
- RADISICS E. (szerk.) 1946. A Dunatáj I–III. – Budapest.
- RÓNAI A (szerk.) 1937. A dunai államok népi ereje. Alapvető anyag a népességi és nemzetiségi problémák tanulmányozásához. – A Magyar Statisztikai Társaság Államtudományi Intézetének Közleményei I. füzet (1937. július) Kézirat. MTA Földrajztudományi Kutatóintézet Könyvtára, Budapest.
- RÓNAI, A. (névtelenül) 1940b. Rumänische Landkartenfälschungen. – Staatswissenschaftliches Institut, Budapest.
- RÓNAI A. (névtelenül) 1940c. A történelmi Magyarország területének nemzetiségi térképe az 1930–1939. évi népszámlálások alapján (1 : 750 000). – A Magyar Statisztikai Társaság Államtudományi Intézete, Budapest.
- RÓNAI A. (névtelenül) 1942b. A magyar-szlovák nyelvhatár vidékének és a szomszédos területeknek nemzetiségi térképe I–II. (1 : 200 000). – Államtudományi Intézet, Budapest.
- RÓNAI A. 1933. Középkelet-Európa politikai határait gyakorolt népnemesség mértéke. – Földrajzi Közlemények 61. 9–10. pp. 245–251.
- RÓNAI, A. 1935. „Lange, F. Sprachenkarte von Mittel-Europa von Triest bis Trollhätten, von Dünkirchen bis Dünaburg and Konstanz (1: 2 000 000), Verlag Dietrich Reimer, Berlin, 1934”. – Kézirat (Recenzió) MTA Földrajztudományi Kutatóintézet Könyvtára, Budapest.

- RÓNAI A. 1939a. Nemzetiségi problémák a Kárpát-medencében. – Földrajzi Közlemények 67. 4. pp. 461–473.
- RÓNAI A. 1939b. Új felvidéki határunk. – Földrajzi Közlemények 67. 3. pp. 190–200.
- RÓNAI A. 1940a. Románia néprajzi viszonyai. – Földrajzi Közlemények 68. 2. pp. 86–109.
- RÓNAI A. 1942a. Az Államtudományi Intézet. – Magyar Statisztikai Társaság 1932–1942, Budapest, pp. 33–36.
- RÓNAI A. 1943b. Magyarország geopolitikai helyzete. – Kézirat. MTA Földrajztudományi Kutatóintézet Könyvtára, Budapest.
- RÓNAI A. 1945. Közép-Európa atlasz. – Államtudományi Intézet, Budapest. Digitális faksimile újrakiadása: Szent István Társulat–Püski Kiadó, Budapest, 1993.
- RÓNAI A. 1989. Térképezett történelem. – Magvető, Budapest.
- RÓNAI A.–JAKABFFY I. 1942. Közép-Európa néprajzi térképe (1 : 1 millió). – Államtudományi Intézet, Budapest.
- RÓNAI, A. (névtelenül) 1942c. Rumänische ethnographische Landkarten und ihre Kritik. – Staatswissenschaftliches Institut, Budapest.
- RÓNAI, A. 1938. Distribution of Hungarian Settlements over the World. – Klny. a Földrajzi Közlemények idegen nyelvű kiadása 64. évf. 1–5. számából, pp. 1–25.
- RÓNAI, A. 1939c. Les conditions ethniques de la Roumanie dans l'interprétation roumaine: Sabin Manuila: Étude ethnographique sur la population de la Roumanie. – Klny. a Journal de la Societé Hongroise de Statistique 1939. évi 3. számából, pp. 1–7.
- RÓNAI, A. 1939d. Population Conditions in Transylvania. – Klny. a Journal de la Societé Hongroise de Statistique 1939. évi 1–2. számából, pp. 1–25.
- RÓNAI, A. 1943a. Tableau ethnique du Bassin des Carpathes. – Klny. Revue d'histoire comparée, Nouvelle Série t.Ier, pp. 2–26.
- RÓNAI, A. 1944. Ungarn im Karpatenbecken. – Staatswissenschaftliches Institut, Budapest.
- TÁTRAI P. 2007. Válogatott bibliográfia Köztes-Európa etnikai földrajzához és etnikai térképezéséhez (1691–2006). – MTA Földrajztudományi Kutatóintézet, Budapest. 62 p.
- TELEKI P. 1920. Magyarország néprajzi térképe a népsűrűség alapján (1: 1 000 000). – Klösz és Fia, Budapest.
- TELEKI, P.–RÓNAI, A. 1937. The different types of ethnic mixture of population, – Budapest.