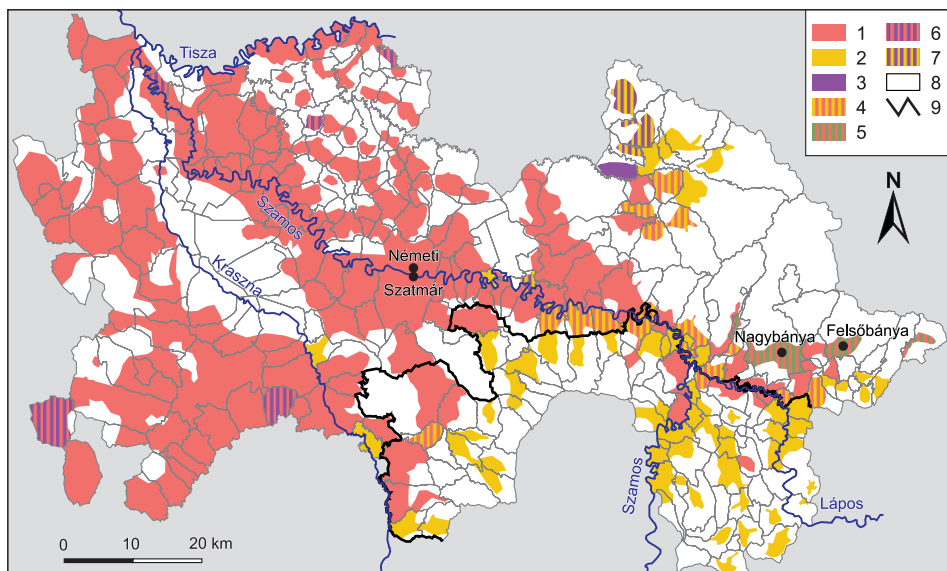


1. térkép: A vizsgált terület települései. – 1 = államhatár; 2 = megyehatár Romániában; 3 = folyó; 4 = településhatár; BH = Bihar/Bihar; SM = Satu Mare/Szatmár; MM = Maramureş/Máramaros. A települések számait ld. a 45.táblázatnál

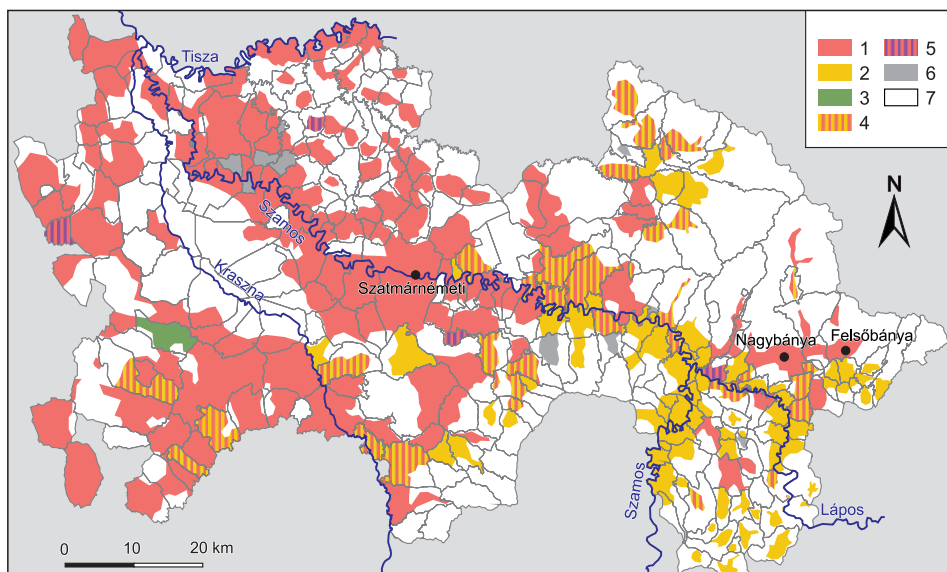


2. térkép: Szatmár vármegye természetföldrajzi képe és közigazgatási beosztása 1889-ben. – Forrás: Gönczy P. 1889.

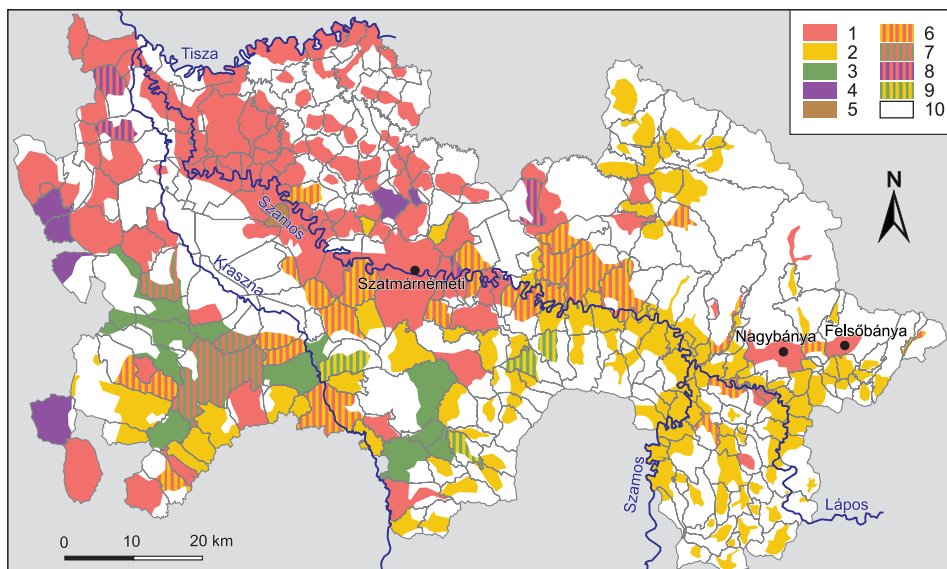


3. térkép: A vizsgált terület etnikai arculata 1500 körül. – 1 = magyar többségű terület; 2 = román többségű terület; 3 = szláv (ruszin) többségű terület; 4 = magyar–román vegyes terület; 5 = magyar–német vegyes terület; 6 = magyar–szláv vegyes terület; 7 = román–szláv vegyes terület; 8 = lakatlan vagy állandó település nélküli terület; 9 = a Drágffy-birtok határa 1500 körül.

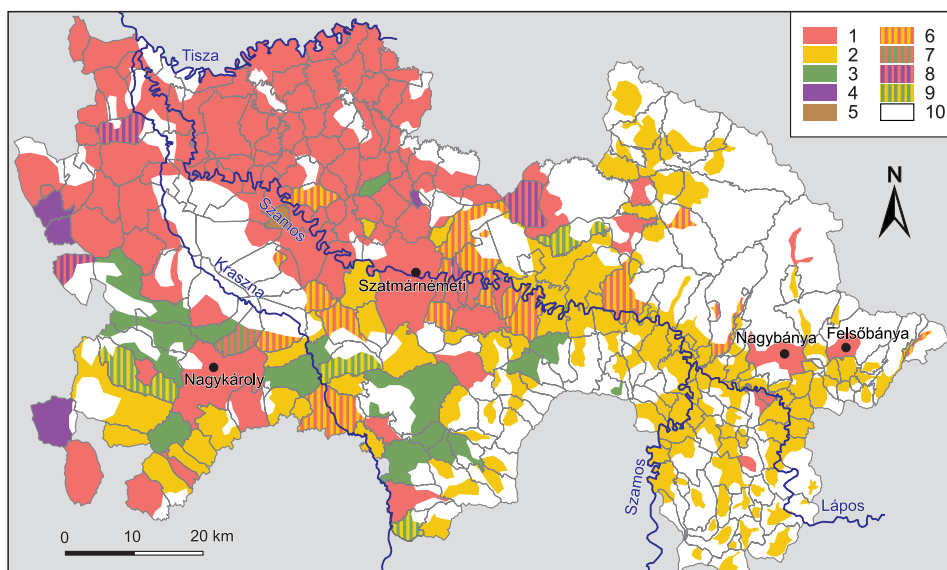
Források: Maksai F. (1940); Makkai L. (1942, 1946); Csánki D. (1890); Kocsis K. (1997); Szentgyörgyi M. (1972) és Engel P. (2001) alapján saját becslés és szerkesztés



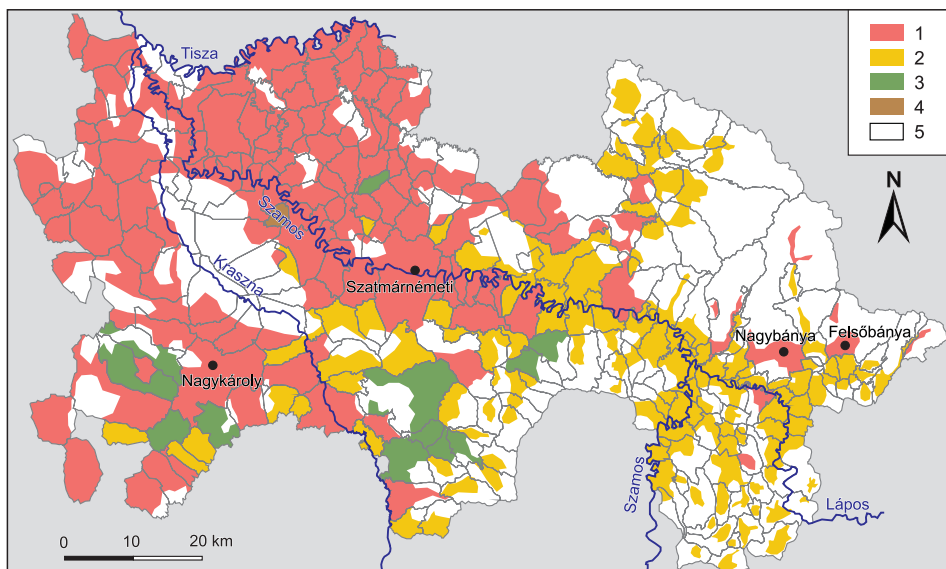
4. térkép: A vizsgált terület etnikai arculata 1715 körül. – 1 = magyar többségű terület; 2 = román többségű terület; 3 = német többségű terület; 4 = magyar–román vegyes terület; 5 = magyar–szláv vegyes terület; 6 = nincs adat; 7 = lakatlan vagy állandó település nélküli terület. Forrás: Az 1715. évi... (2004); Acsády I. (1896); Bél M. (1982); Vonház I. (1931) alapján saját minősítés



5. térkép: A vizsgált terület etnikai arculata 1785 körül. – 1 = magyar többségű terület; 2 = román többségű terület; 3 = német többségű terület; 4 = ruszin többségű terület; 5 = szlovák többségű terület; 6 = magyar–román vegyes terület; 7 = magyar–német vegyes terület; 8 = magyar–ruszin vegyes terület; 9 = román–német vegyes terület; 10 = lakatlan vagy állandó település nélküli terület. Források: Magyarország helységeinek... (1920); Vályi A. (1796-99); Vonház I. (1931); Korabinszky J. M. (1804); Udvari I. (1990); Danyi D. Dávid Z. (1960); Szirmay A. (1809-10); Bendász I. Koi I. (1994) alapján saját becslés

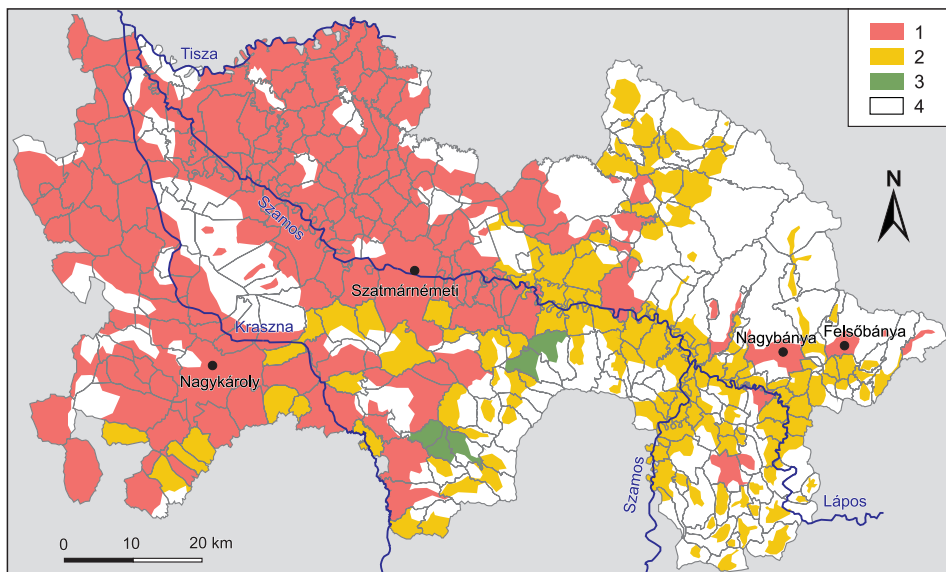


6. térkép: A vizsgált terület etnikai arculata 1840 körül. – Jelmagyarázat: ld. 5. térkép. Források: Nagy L. (1828); Fényes E. (1838-39); Kávássy S. (1979); Varga E. Á. (1999); Udvari I. (1990) alapján saját becslés

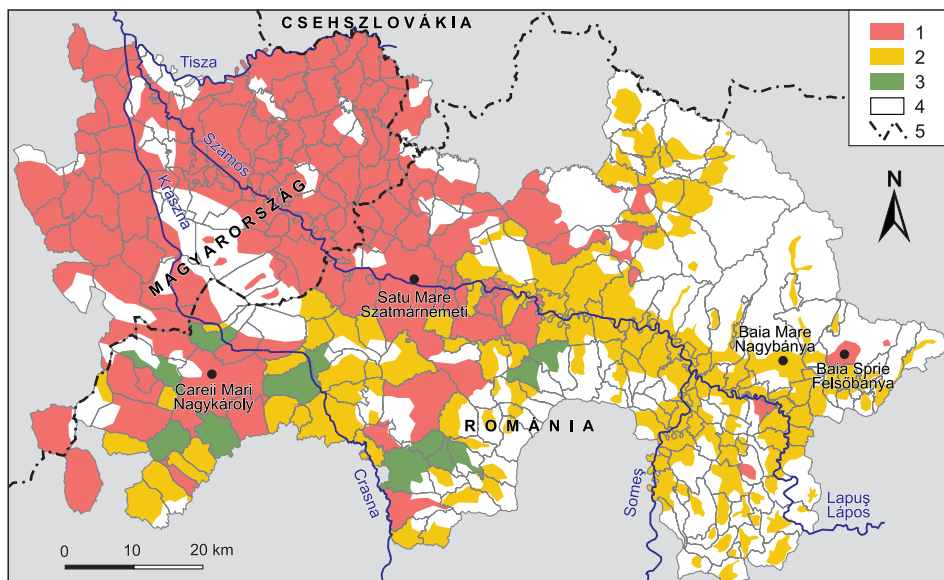


7. térkép: Szatmár vármegye anyanyelvi képe 1880-ban abszolút vagy relatív többség szerint. – 1 = magyar többségű terület; 2 = román többségű terület; 3 = német többségű terület; 4 = szlovák többségű terület; 5 = lakatlan vagy állandó település nélküli terület.

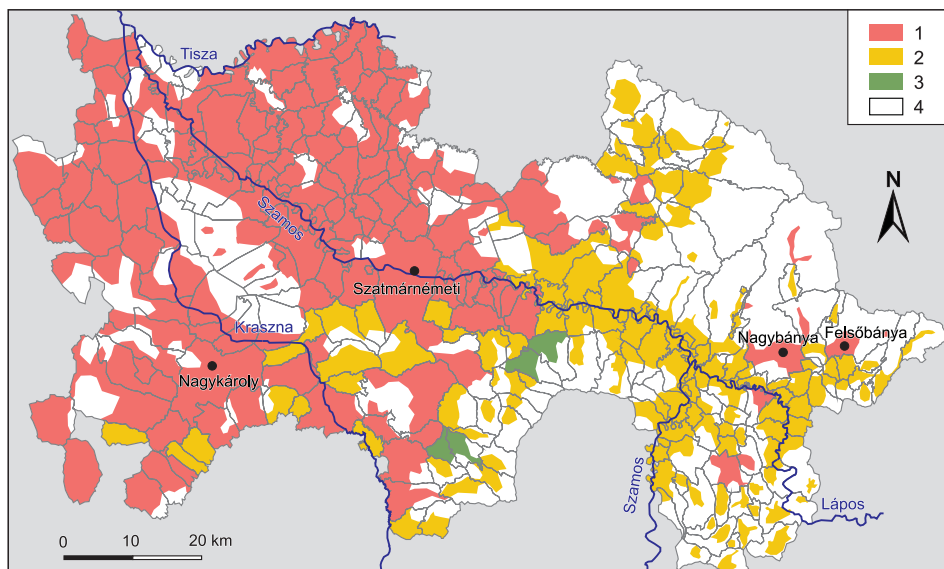
Forrás: 1880. évi népszámlálás adatai



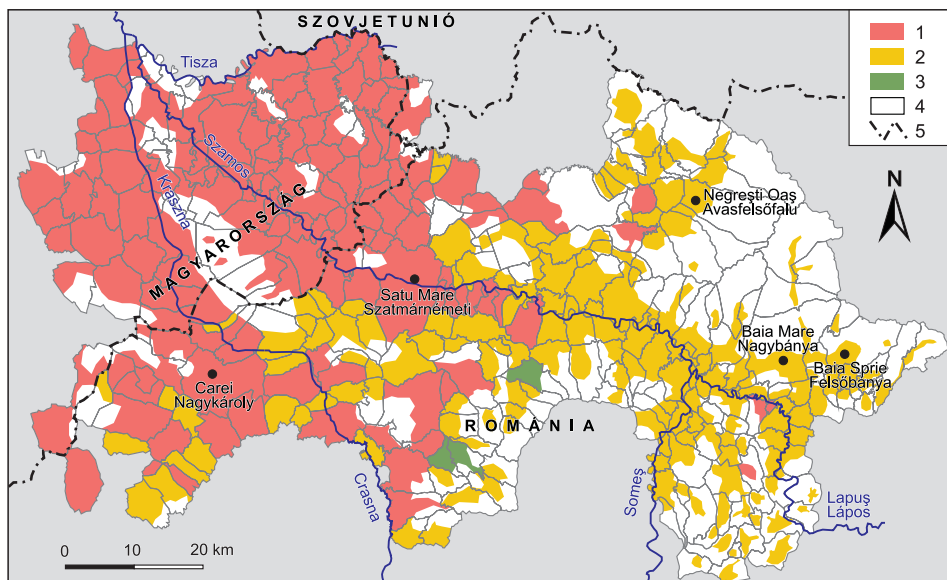
8. térkép: Szatmár vármegye anyanyelvi képe 1910-ben abszolút vagy relatív többség szerint. – 1 = magyar többségű terület; 2 = román többségű terület; 3 = német többségű terület; 4 = lakatlan vagy állandó település nélküli terület. Forrás: 1910. évi népszámlálás adatai



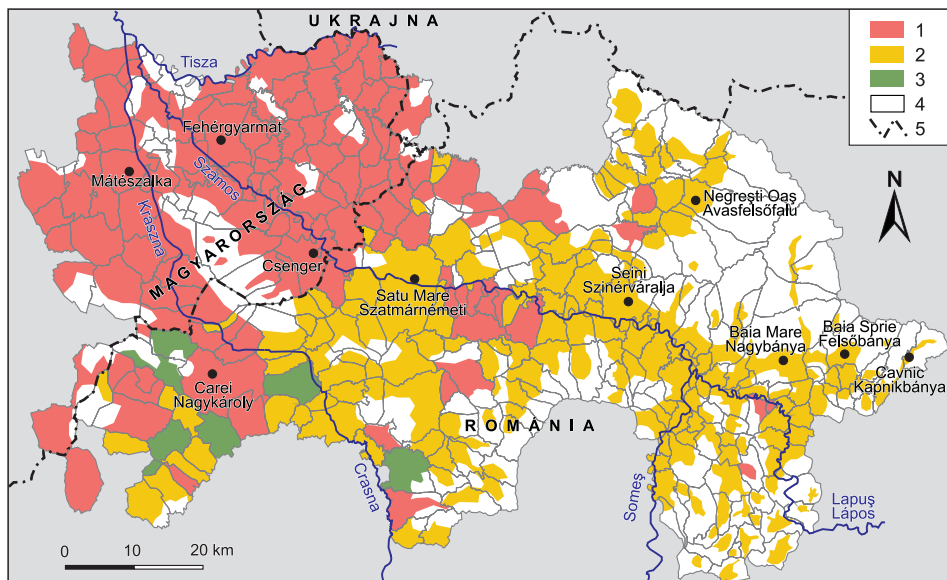
9. térkép: A vizsgált terület anyanyelvi képe 1930-ban abszolút vagy relatív többség szerint. – 1 = magyar többségű terület; 2 = román többségű terület; 3 = német többségű terület; 4 = lakatlan vagy állandó település nélküli terület; 5 = országhatár. Forrás: 1930. évi magyar és román népszámlálás adatai



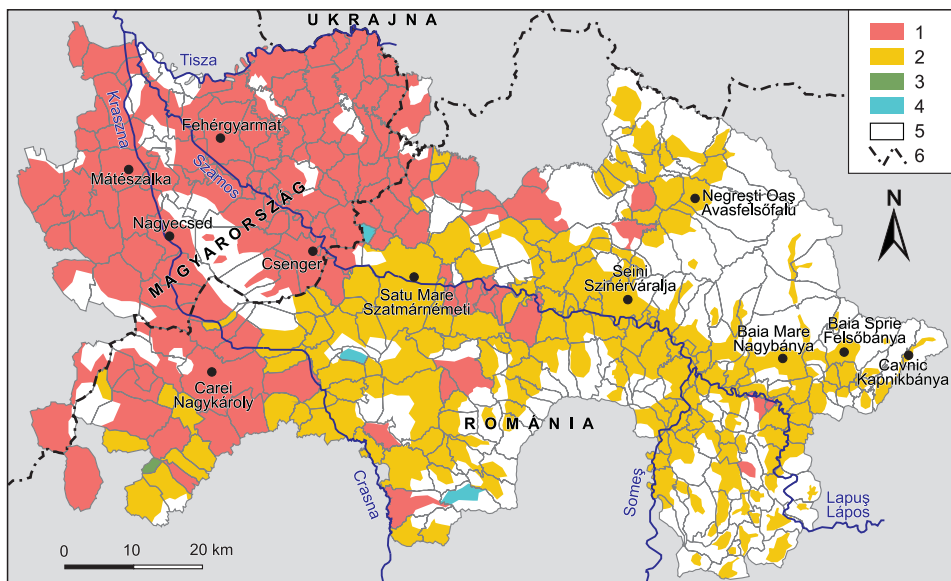
10. térkép: A vizsgált terület anyanyelvi képe 1941-ben abszolút vagy relatív többség szerint. – 1 = magyar többségű terület; 2 = román többségű terület; 3 = német többségű terület; 4 = lakatlan vagy állandó település nélküli terület. Forrás: 1941. évi népszámlálás adatai



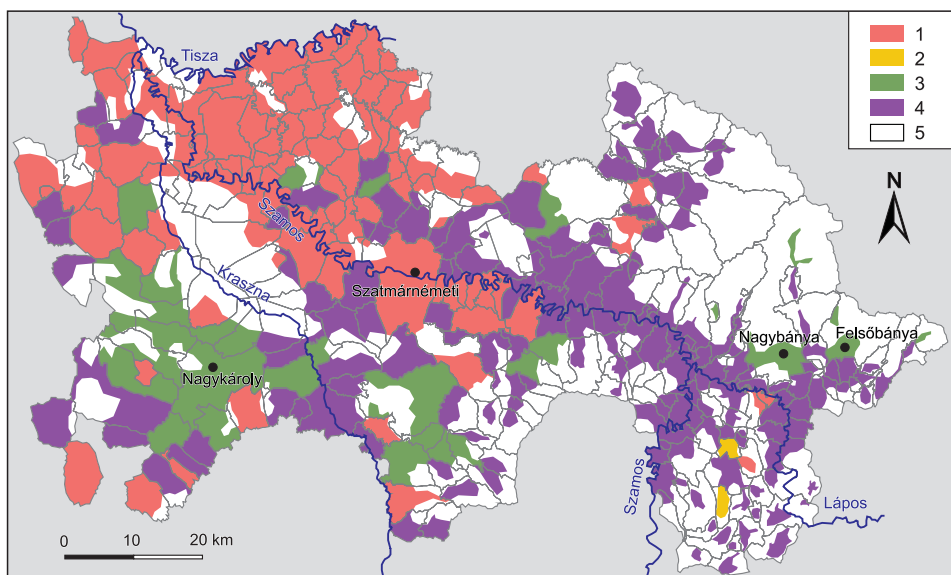
11. térkép: A vizsgált terület anyanyelvi képe 1960/66-ban abszolút vagy relatív többség szerint. – 1 = magyar többségű terület; 2 = román többségű terület; 3 = német többségű terület; 4 = lakatlan vagy állandó település nélküli terület; 5 = országhatár. Forrás: 1960. évi magyar és 1966. évi román népszámlálás adatai



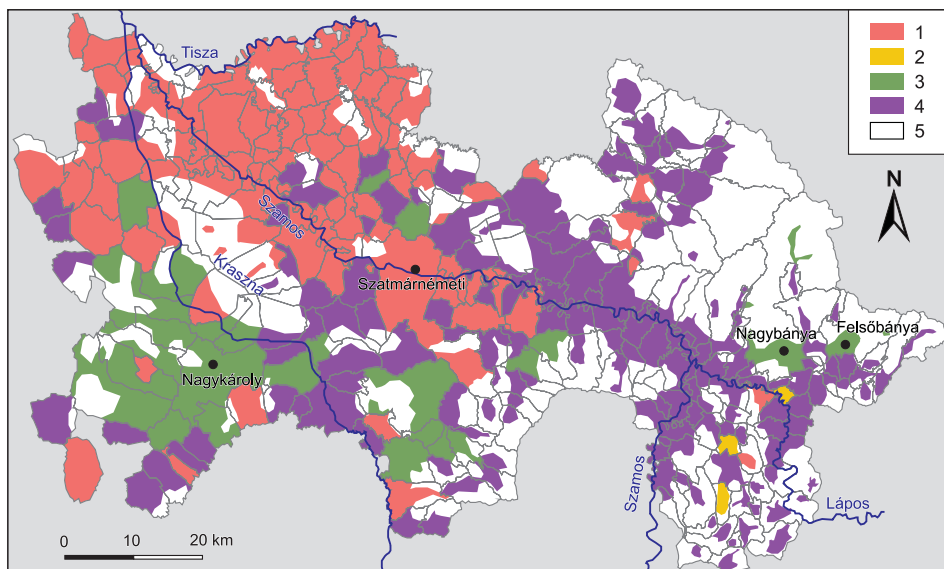
12. térkép: A vizsgált terület nemzetiségi képe 1990/92-ben abszolút vagy relatív többség szerint. – 1 = magyar többségű terület; 2 = román többségű terület; 3 = német többségű terület; 4 = lakatlan vagy állandó település nélküli terület; 5 = országhatár. Forrás: 1990. évi magyar és 1992. évi román népszámlálás adatai



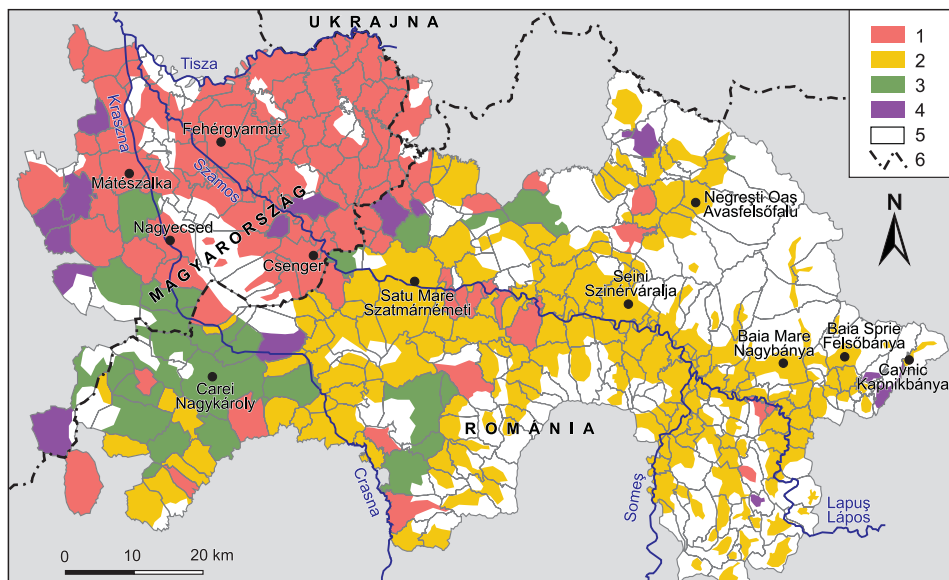
13. térkép: A vizsgált terület nemzetiségi képe 2001/02-ben abszolút vagy relatív többség szerint. – 1 = magyar többségű terület; 2 = román többségű terület; 3 = német többségű terület; 4 = cigány többségű terület; 5 = lakatlan vagy állandó település nélküli terület; 6 = országhatár. Forrás: 2001. évi magyar és 2002. évi román népszámlálás adatai



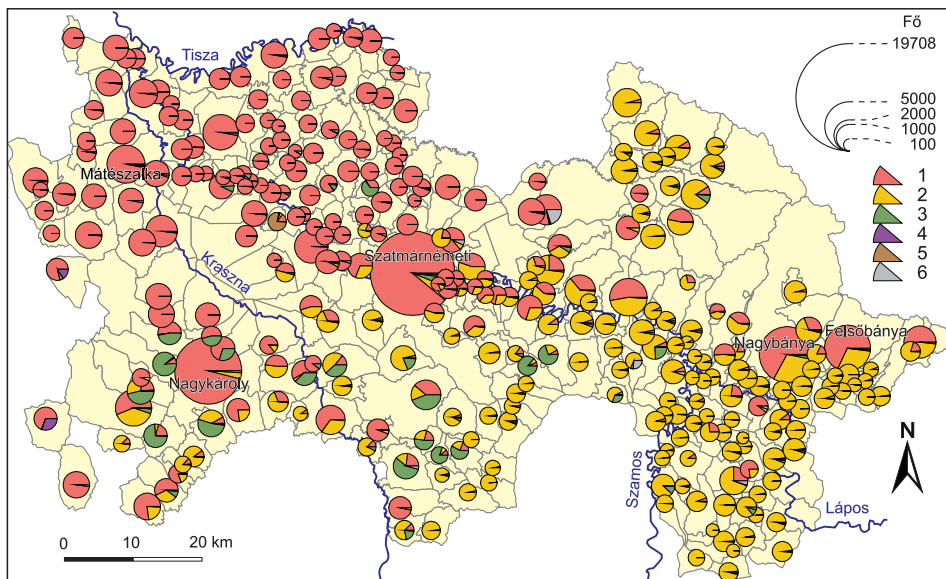
14. térkép: Szatmár vármegye vallási arculata 1869-ben. – 1 = református többségű terület; 2 = ortodox többségű terület; 3 = római katolikus többségű terület; 4 = görög katolikus többségű terület; 5 = lakatlan vagy állandó település nélküli terület. Forrás: 1869. évi népszámlálás adatai



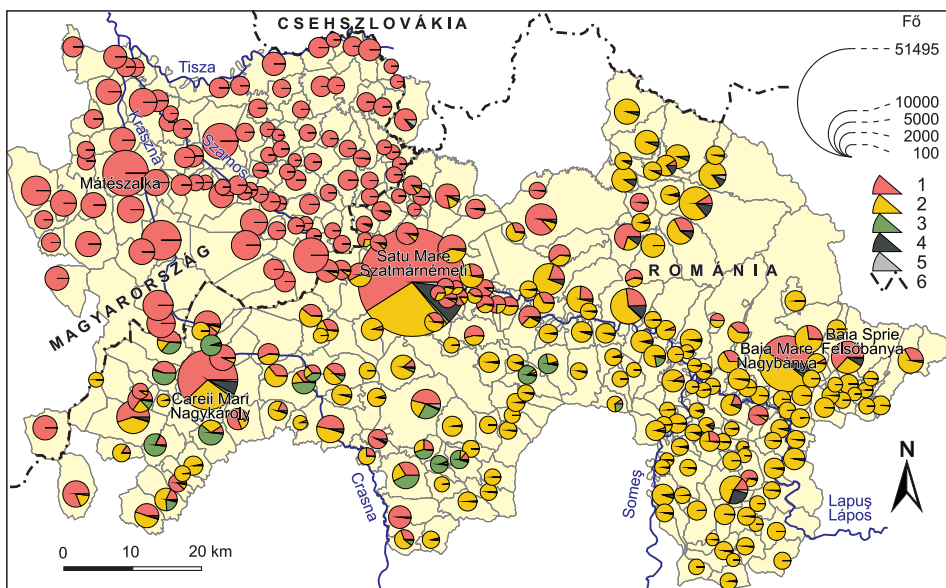
15. térkép: Szatmár vármegye vallási arculata 1941-ben. – 1 = református többségű terület; 2 = ortodox többségű terület; 3 = római katolikus többségű terület; 4 = görög katolikus többségű terület; 5 = lakatlan vagy állandó település nélküli terület. Forrás: 1941. évi népszámlálás adatai



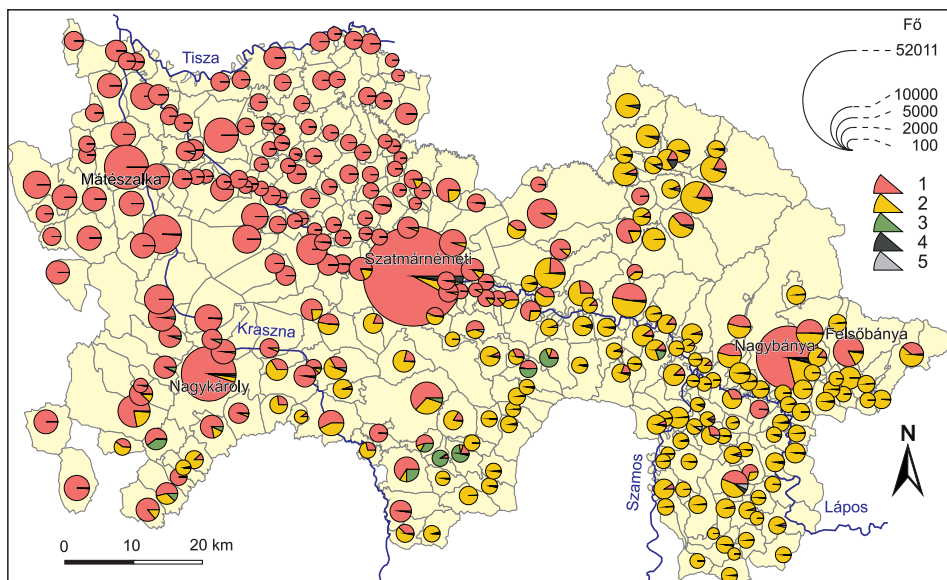
16. térkép: Szatmár vármegye vallási arculata 2001/02-ben. – 1 = református többségű terület; 2 = ortodox többségű terület; 3 = római katolikus többségű terület; 4 = görög katolikus többségű terület; 5 = lakatlan vagy állandó település nélküli terület; 6 = országhatár. Forrás: 2001. évi magyar és 2002. évi román népszámlálás adatai



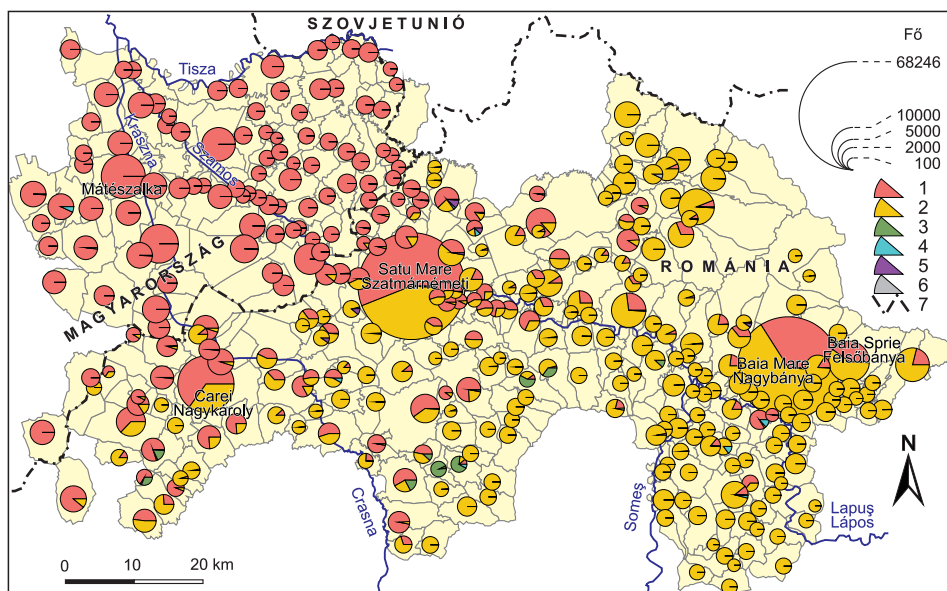
17. térkép: Szatmár vármegye anyanyelvi térképe, 1880. – 1 = magyar; 2 = román; 3 = német; 4 = ruszin; 5 = szlovák; 6 = egyéb. Forrás: Az 1880. évi népszámlálás adatai



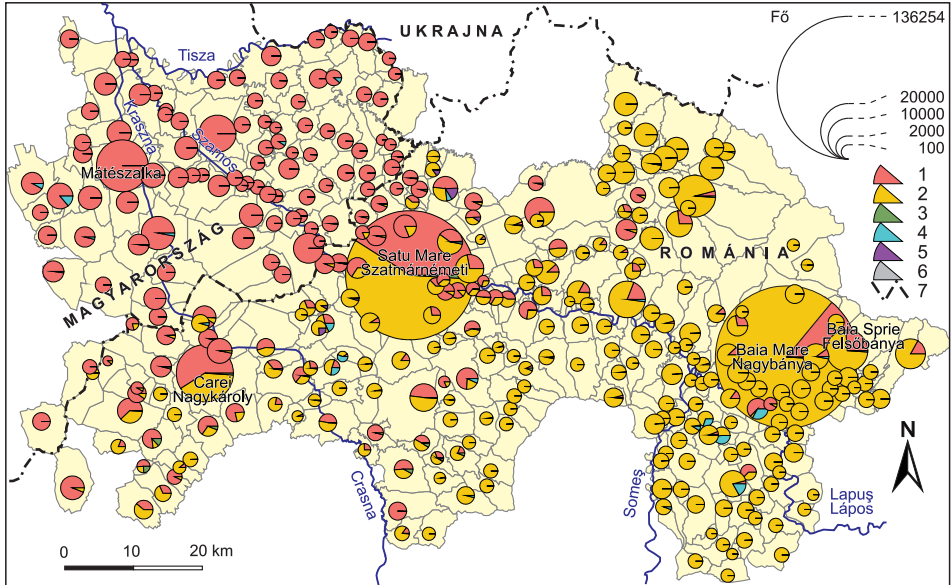
18. térkép: A vizsgált terület anyanyelvi térképe, 1930. – 1 = magyar; 2 = román; 3 = német; 4 = jiddis, héber; 5 = egyéb; 6 = országhatár. Forrás: Az 1930. évi magyar és román népszámlálás adatai



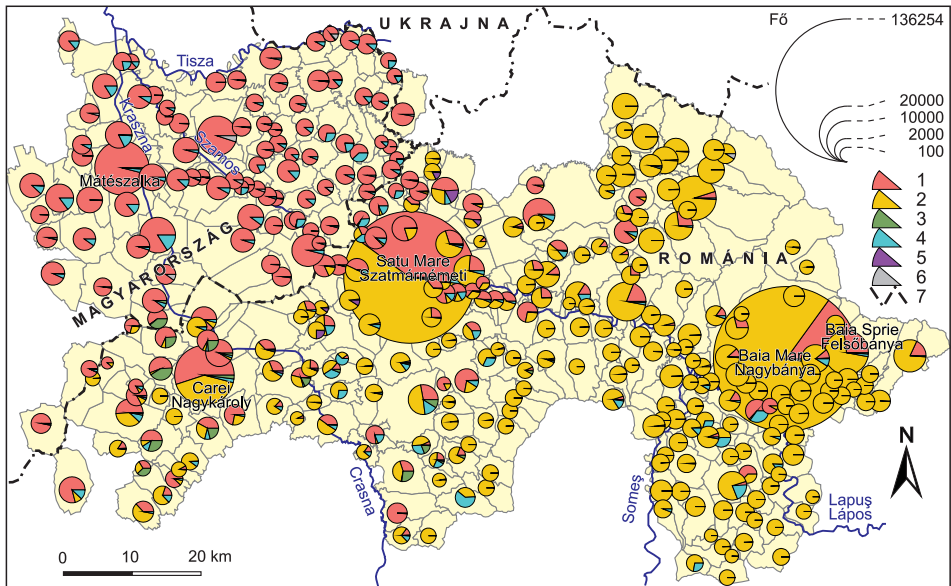
19. térkép: A vizsgált terület anyanyelvi térképe, 1941. – 1 = magyar; 2 = román; 3 = német; 4 = jiddis, héber; 5 = egyéb. Forrás: Az 1941. évi népszámlálás adatai



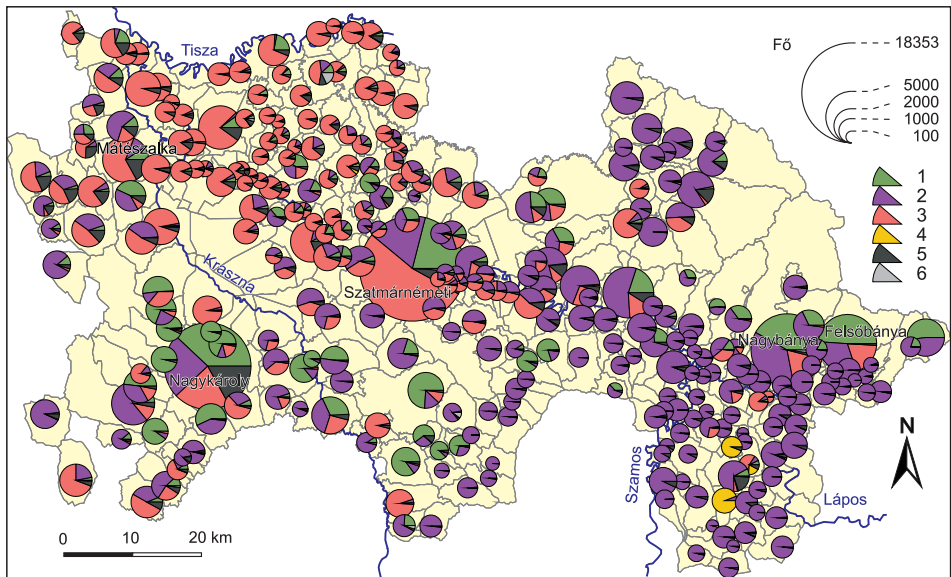
20. térkép: A vizsgált terület anyanyelvi térképe, 1960/66. – 1 = magyar; 2 = román; 3 = német; 4 = cigány; 5 = ukrán; 6 = egyéb; 7 = országhatár. Forrás: Az 1960. évi magyar és 1966. évi román népszámlálás adatai



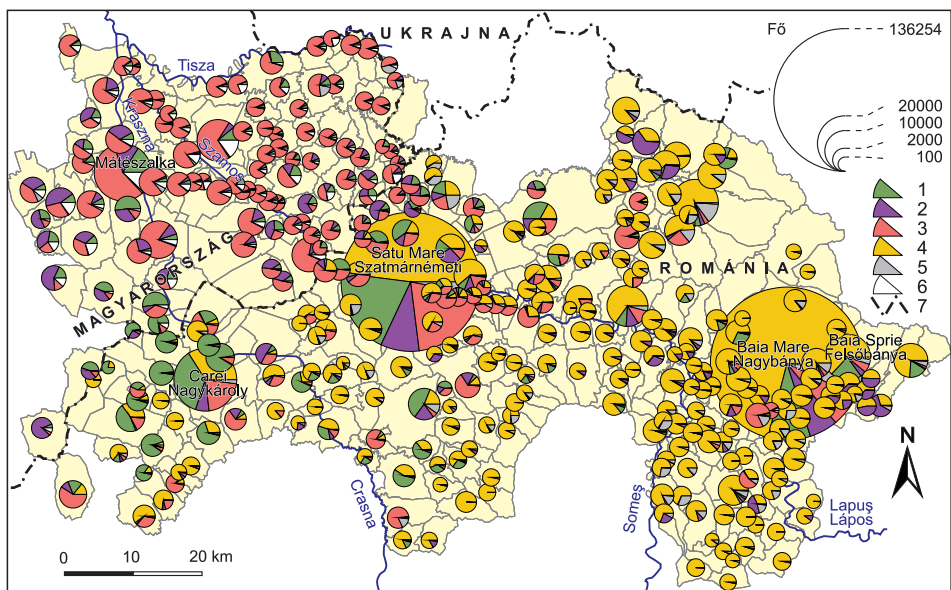
21. térkép: A vizsgált terület anyanyelvi térképe, 2001/02. – 1 = magyar; 2 = román; 3 = német; 4 = cigány; 5 = ukrán; 6 = egyéb; 7 = országhatár. Forrás: A 2001. évi magyar és 2002. évi román népszámlálás adatai



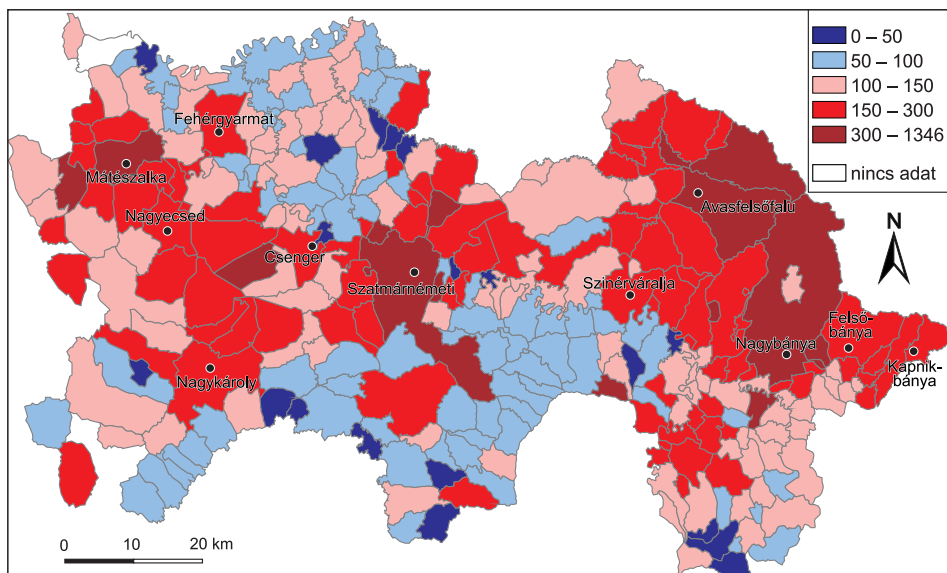
22. térkép: A vizsgált terület nemzetiségi térképe, 2001/02. – 1 = magyar; 2 = román; 3 = német; 4 = cigány; 5 = ukrán; 6 = egyéb; 7 = országhatár. Forrás: A 2001. évi magyar és 2002. évi román népszámlálás adatai



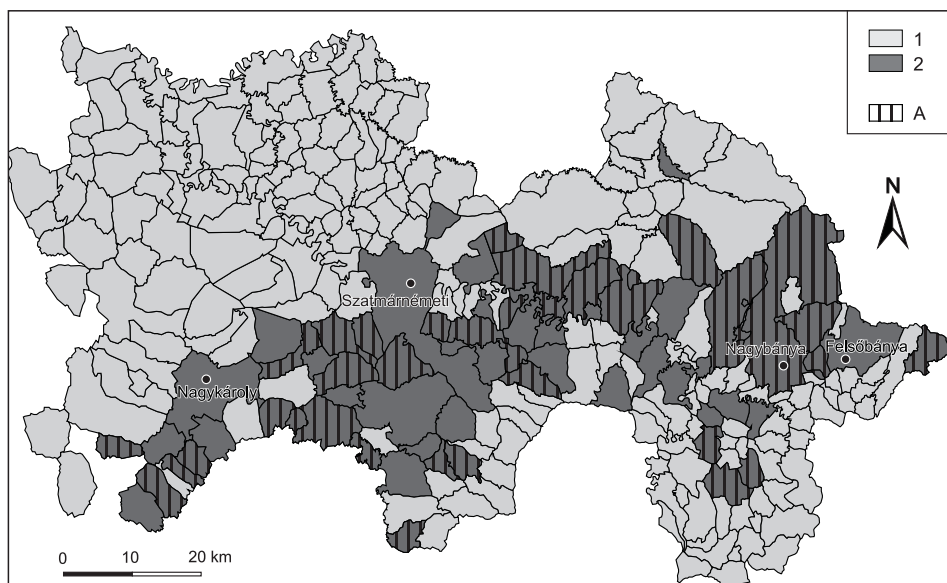
23. térkép: A vizsgált terület felekezeti térképe, 1869. – 1 = római katolikus; 2 = görög katolikus; 3 = református; 4 = ortodox; 5 = izraelita; 6 = egyéb. Forrás: Az 1869. évi népszámlálás adatai



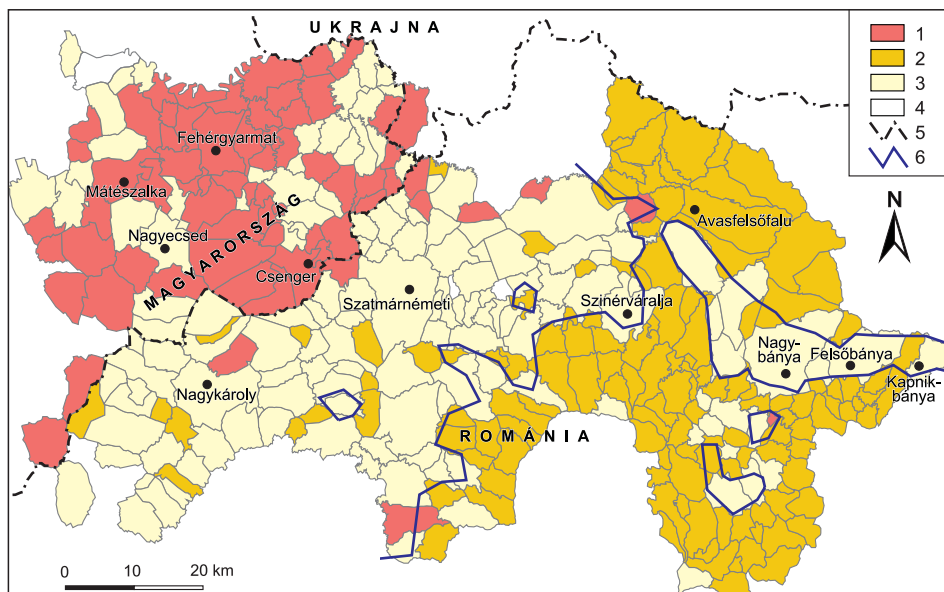
24. térkép: A vizsgált terület felekezeti térképe, 2001/02. – 1 = római katolikus; 2 = görög katolikus; 3 = református; 4 = ortodox; 5 = egyéb vallású; 6 = nem vallásos, ismeretlen; 7 = országhatár. Forrás: A 2001. évi magyar és 2002. évi román népszámlálás adatai



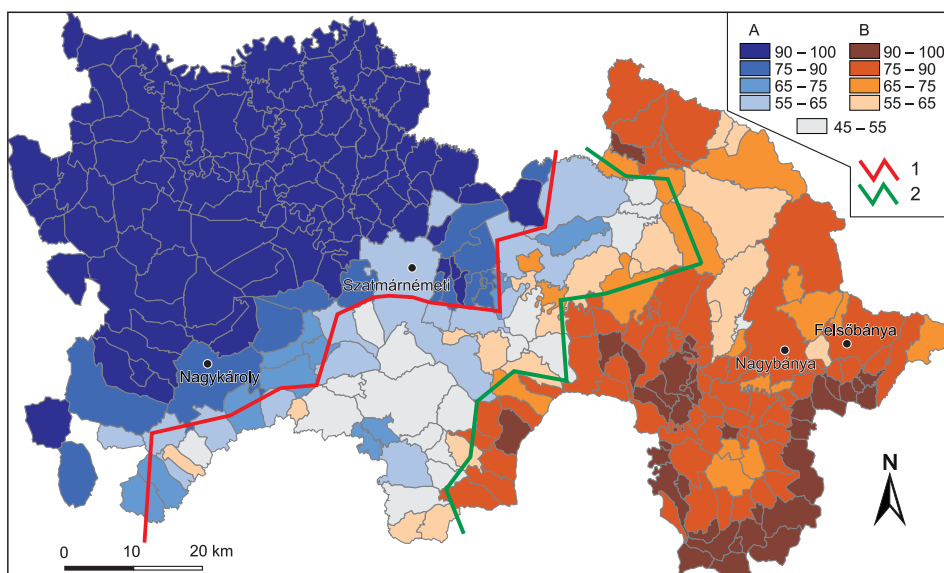
25. térkép: Az össznépesség változása a vizsgált területen 1880–2002 között (1880=100%). –
 Forrás: 1880-as és 2001-es magyar, ill. 2002-es román népszámlálás adatai



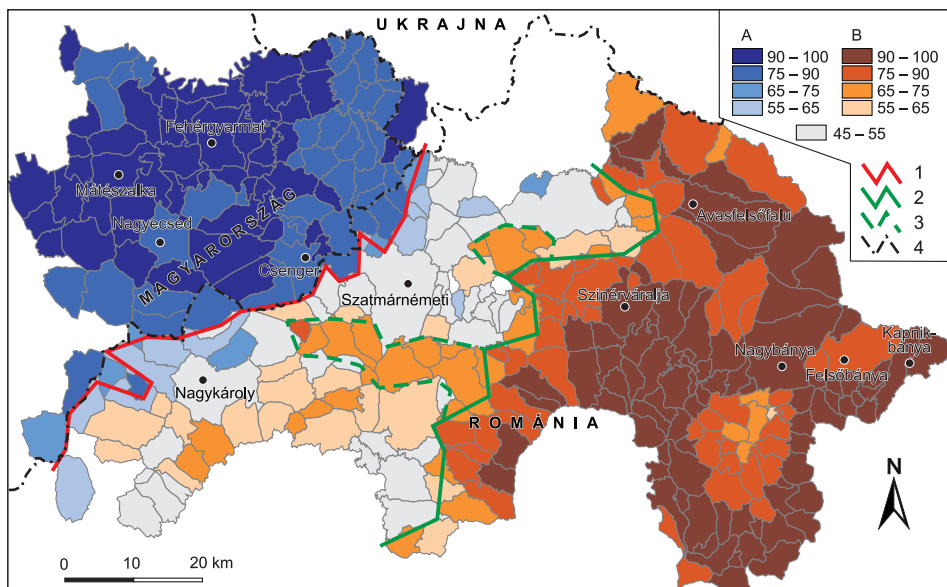
26. térkép: A két- vagy többnyelvűek, illetve a nyelvhatárok elhelyezkedése Szatmár vármegyében 1941-ben. – A legalább két nyelven tudók aránya (%): 1 = 0–25; 2 = 25–95,3; A = a magyar és román nyelvhatár közé eső települések. Forrás: 1941. évi népszámlálás adatai



27. térkép: Az etnikai magterületek 2001/02-ben és az 1941-es magyar nyelvhatár kapcsolata. – 1 = 90% feletti magyar többségű terület; 2 = 90% feletti román többségű terület; 3 = nincs 90% feletti etnikai többség; 4 = lakatlan település, illetve nincs adat; 5 = országhatár; 6 = az 1941-es magyar nyelvhatár. Forrás: 1941-es és 2001-es magyar, ill. 2002-es román népszámlálás adatai

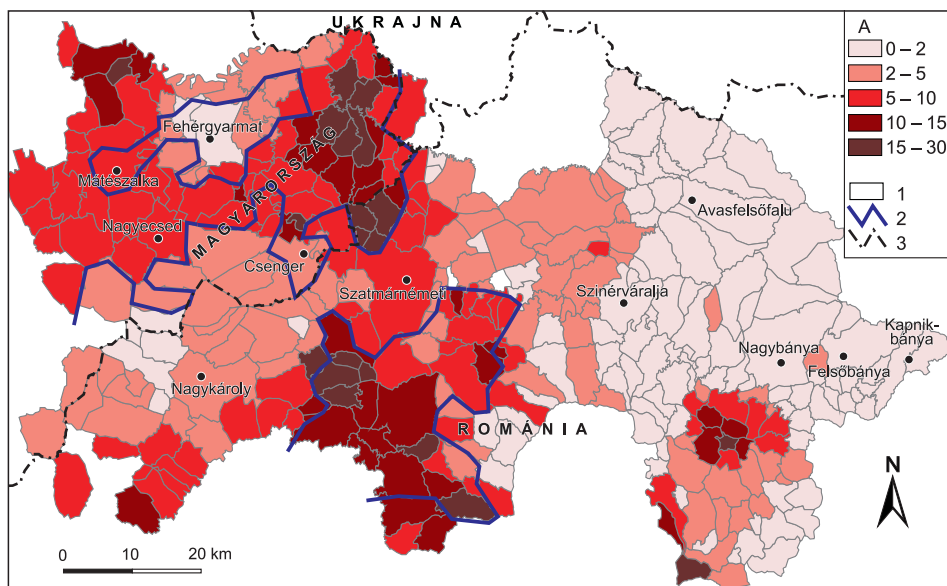


28. térkép: Etnikai tömbök és nyelvhatárok Szatmárban a szomszédságelemzés alapján, 1910. – A = a magyar szomszédsági mutató értéke; B = a román szomszédsági mutató értéke; 1 = román nyelvhatár a szomszédságelemzés alapján; 2 = magyar nyelvhatár a szomszédságelemzés alapján. Forrás: 1910. évi népszámlálás adatai

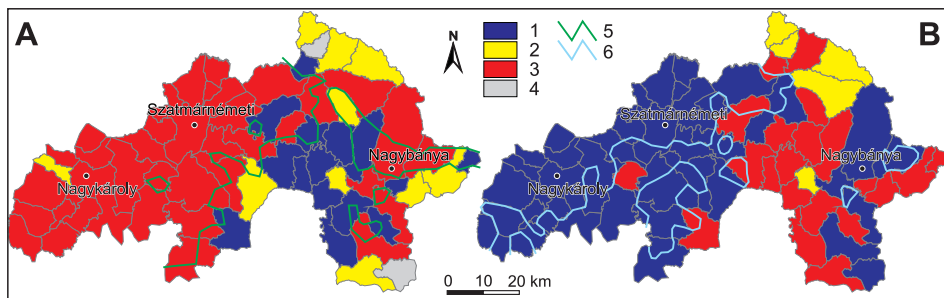


29. térkép: Etnikai tömbök és nyelvhatárok Szatmárban a szomszédságelemzés alapján, 2001/02. – A = a magyar szomszédsági mutató értéke; B = a román szomszédsági mutató értéke; 1 = román nyelvhatár a szomszédságelemzés alapján; 2 = magyar nyelvhatár a szomszédságelemzés alapján; 3 = a magyar nyelvhatár elmozdulásának valószínűsíthető iránya; 4 = országhatár.

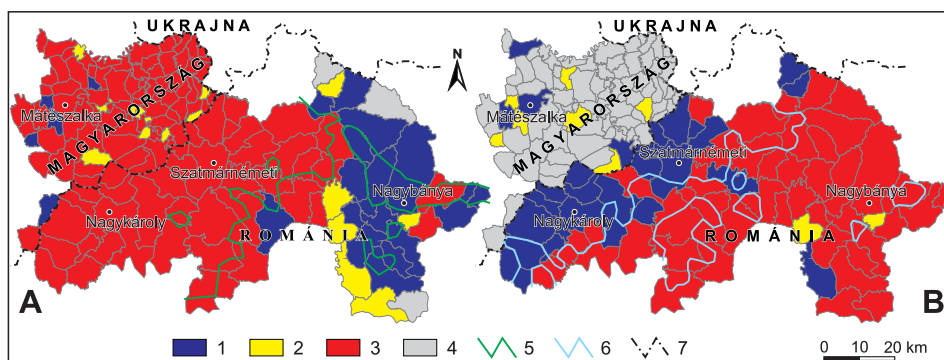
Forrás: A 2001-es magyar, ill. 2002-es román népszámlálás adatai



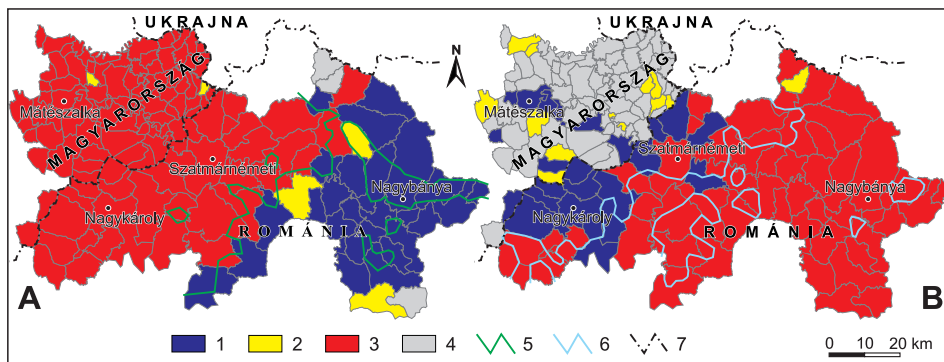
30. térkép: A cigányság elterjedése Szatmárban a szomszédságelemzés alapján, 2001/02. – A = a cigány szomszédsági mutató értékei; 1 = lakatlan település; 2 = formálódó cigány etnikai terület; 3 = országhatár. Forrás: A 2001-es magyar, ill. 2002-es román népszámlálás adatai



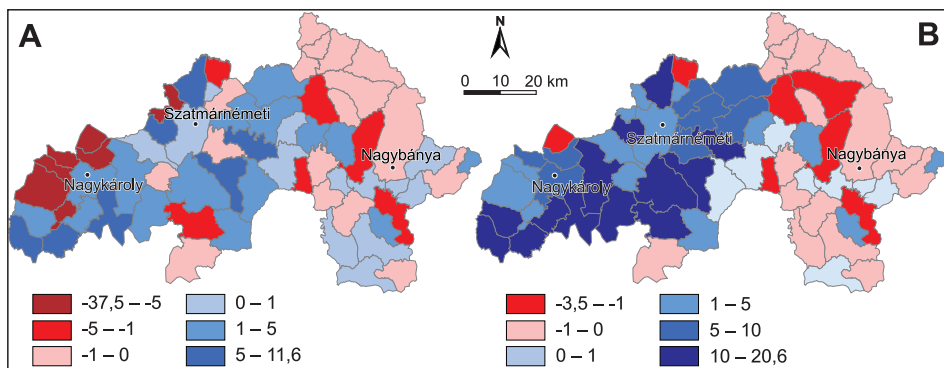
31. térkép: Anyanyelv és nemzetiség viszonya a magyar (A) és a román (B) lakosság körében Szatmár romániai részén 1966-ban. – Az anyanyelv–nemzetiség hányados (ANH) értéke: 1 = <math><100</math>; 2 = 100; 3 = >100; 4 = nincs magyar lakos; 5 = a magyar nyelvhatár 1941-ben; 6 = a román nyelvhatár 1941-ben. Forrás: Az 1966. évi román népszámlálás adatai



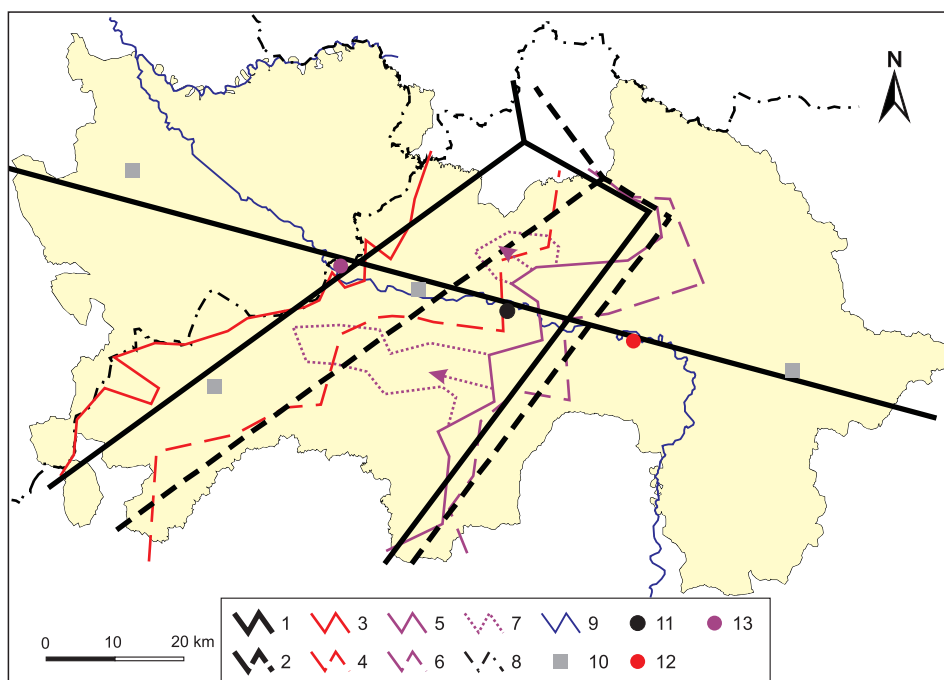
32. térkép: Anyanyelv és nemzetiség viszonya a magyar (A) és a román (B) lakosság körében 1990/92-ben. Az anyanyelv–nemzetiség hányados (ANH) értéke: 1 = <math><100</math>; 2 = 100; 3 = >100; 4 = nincs magyar/román lakos; 5 = a magyar nyelvhatár 1941-ben; 6 = a román nyelvhatár 1941-ben; 7 = országhatár. Forrás: Az 1990. évi magyar és az 1992. évi román népszámlálás adatai



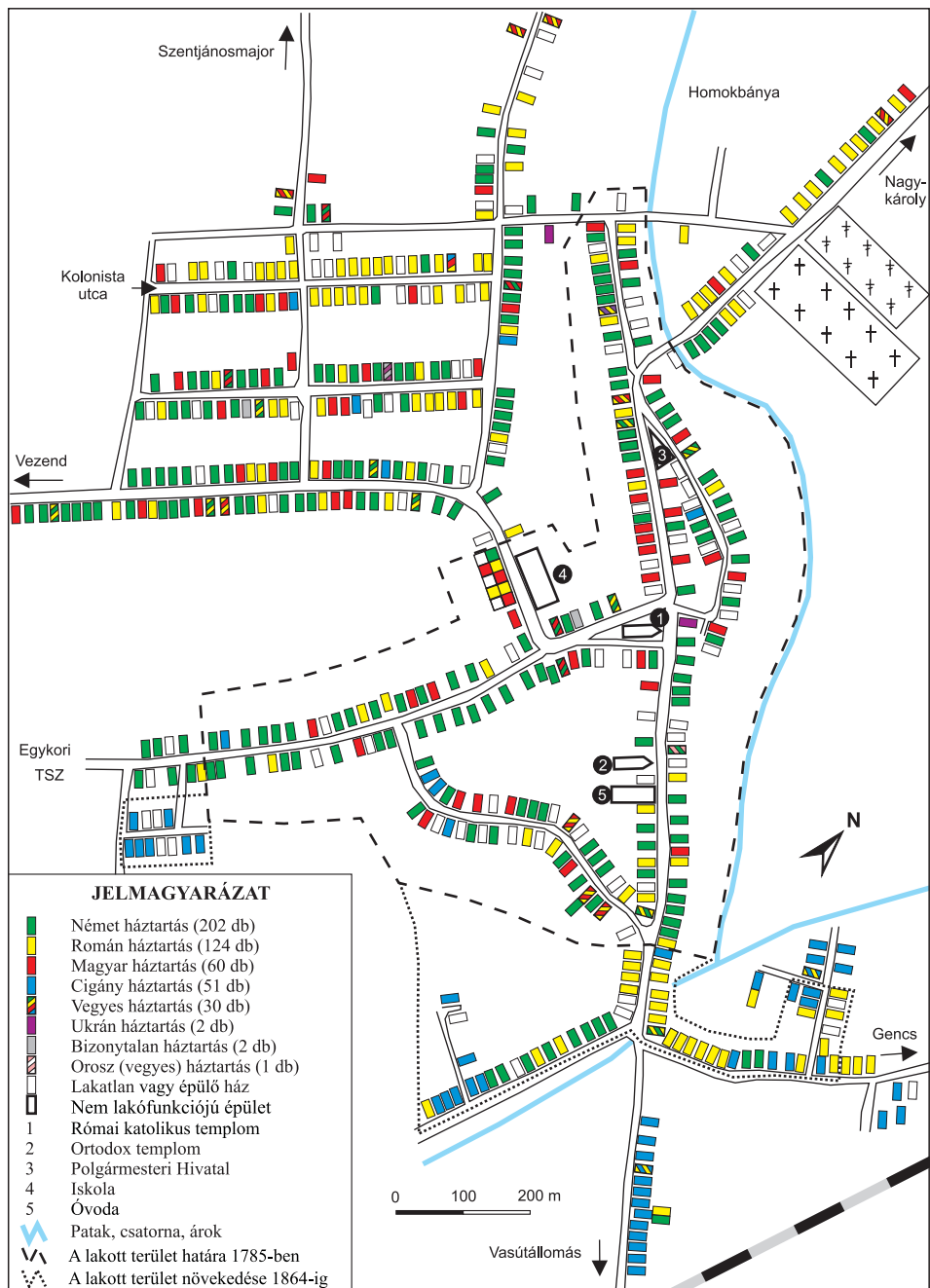
33. térkép: Anyanyelv és nemzetiség viszonya a magyar (A) és a román (B) lakosság körében 2001/02-ben. Az anyanyelv–nemzetiség hányados (ANH) értéke: 1 = <math><100</math>; 2 = 100; 3 = >100; 4 = nincs magyar/román lakos; 5 = a magyar nyelvhatár 1941-ben; 6 = a román nyelvhatár 1941-ben; 7 = országhatár. Forrás: A 2001. évi magyar és a 2002. évi román népszámlálás adatai



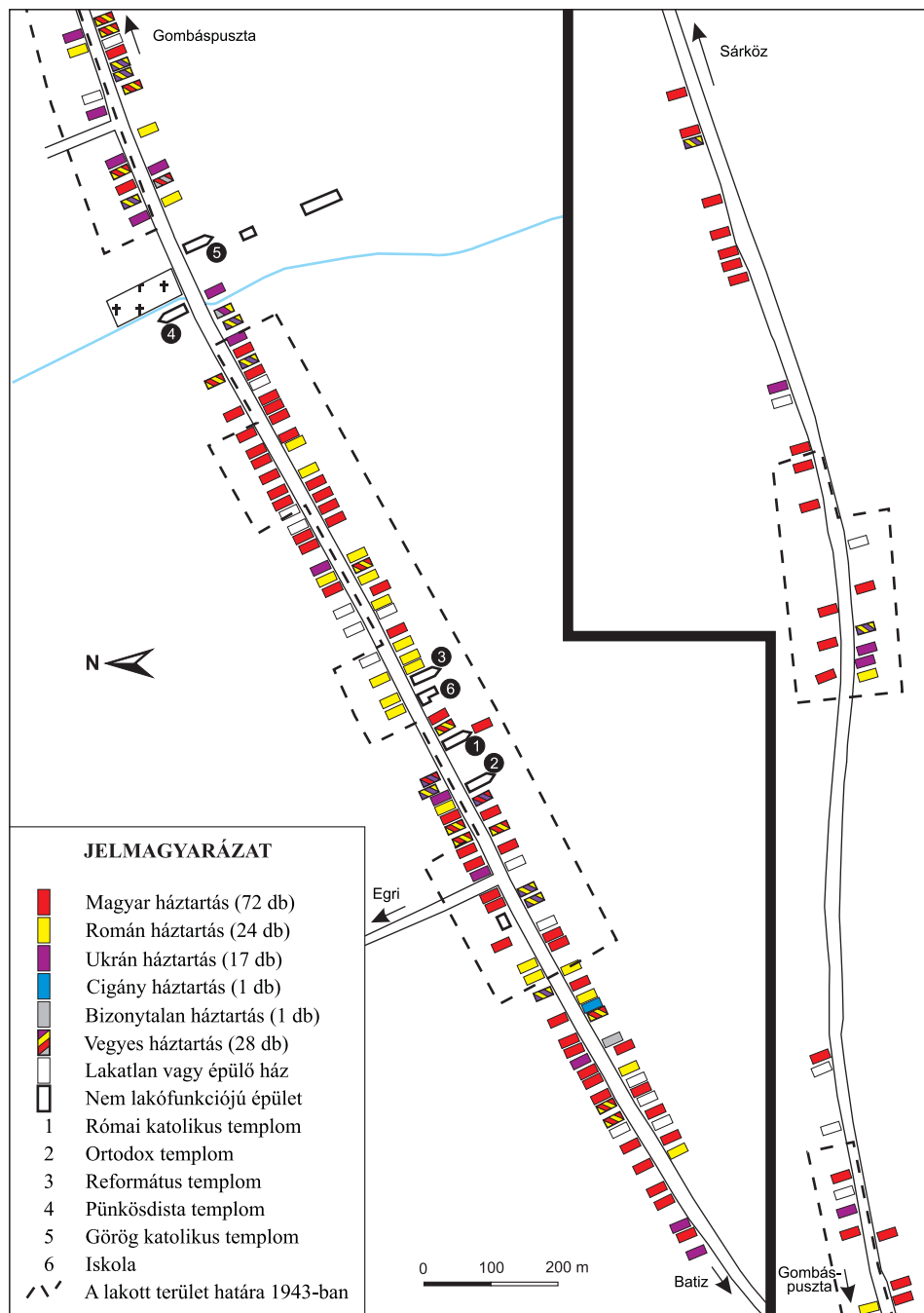
34. térkép: A magyar nemzetiség (A), anyanyelv (B) és az RMDSZ választási eredményeinek összefüggései (2000, 2002) a vizsgált terület romániai részén. – A: A magyar nemzetiségűek arányának (2002) és az RMDSZ választási eredményének (2000, %) különözete; B: A magyar anyanyelvűek arányának (2002) és az RMDSZ választási eredményének (2000, %) különözete. Forrás: 2002. évi román népszámlálás adatai, illetve http://adatbazis.mtaki.hu/?mtaki_id=500004



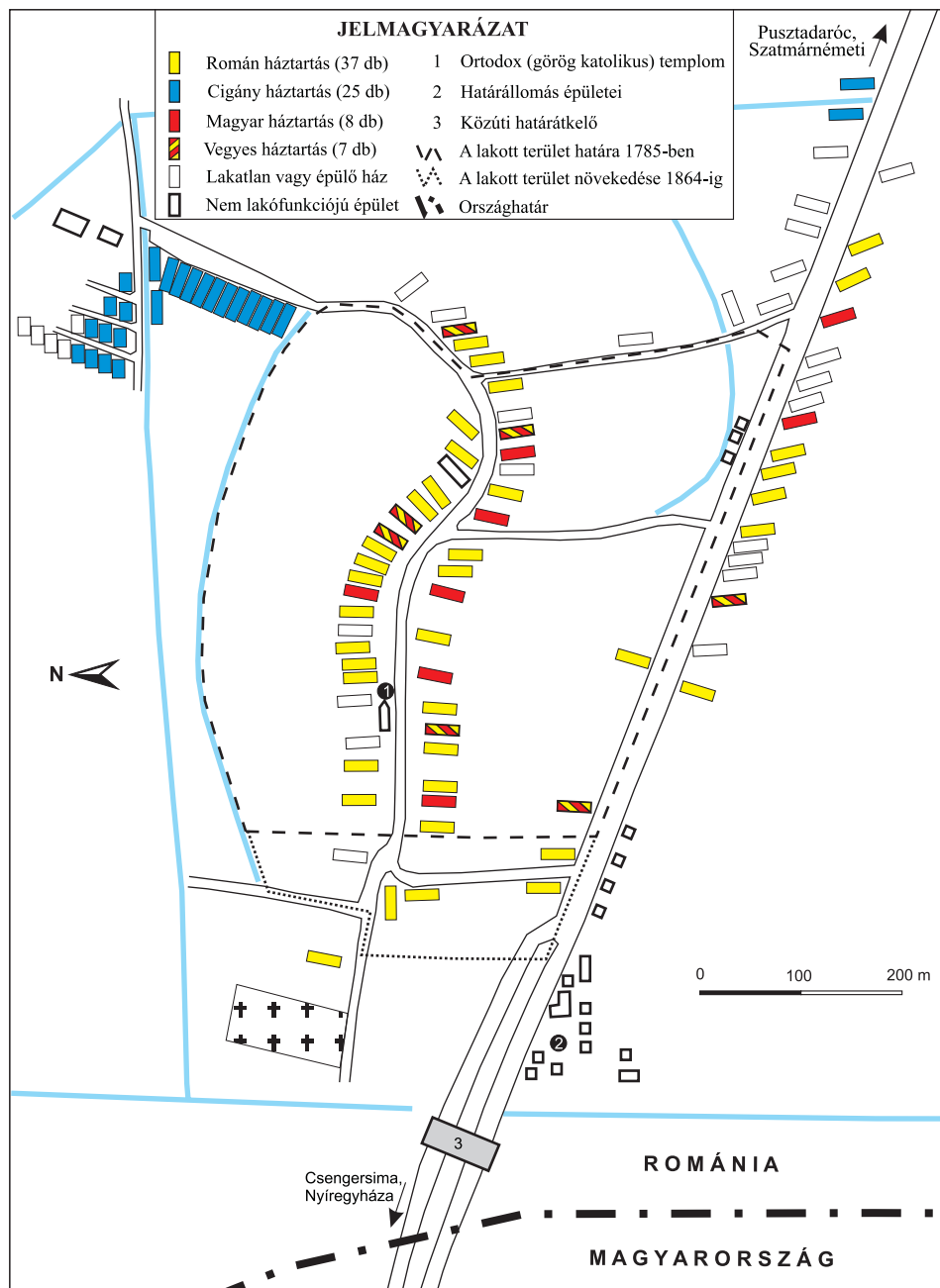
35. térkép: A vizsgált terület térszerkezete. – 1 = fő térszerkezeti vonal a 21. század elején; 2 = fő térszerkezeti vonal 1910-ben; 3 = román nyelvhatár a szomszédságelemzés alapján 2001/02-ben; 4 = román nyelvhatár a szomszédságelemzés alapján 1910-ben; 5 = magyar nyelvhatár a szomszédságelemzés alapján 2001/02-ben; 6 = magyar nyelvhatár a szomszédságelemzés alapján 2001/02-ben; 7 = a 2001/02-es magyar nyelvhatár várható változásai; 8 = országhatár; 9 = főbb folyók; 10 = a vizsgált terület legnagyobb városai; 11 = az össznépszerűség súlypontja 2001/02-ben; 12 = a románok súlypontja 2001/02-ben; 13 = a magyarok súlypontja 2001/02-ben. Forrás: Az 1910-es és 2001-es magyar, ill. 2002-es román népszámlálás adatai



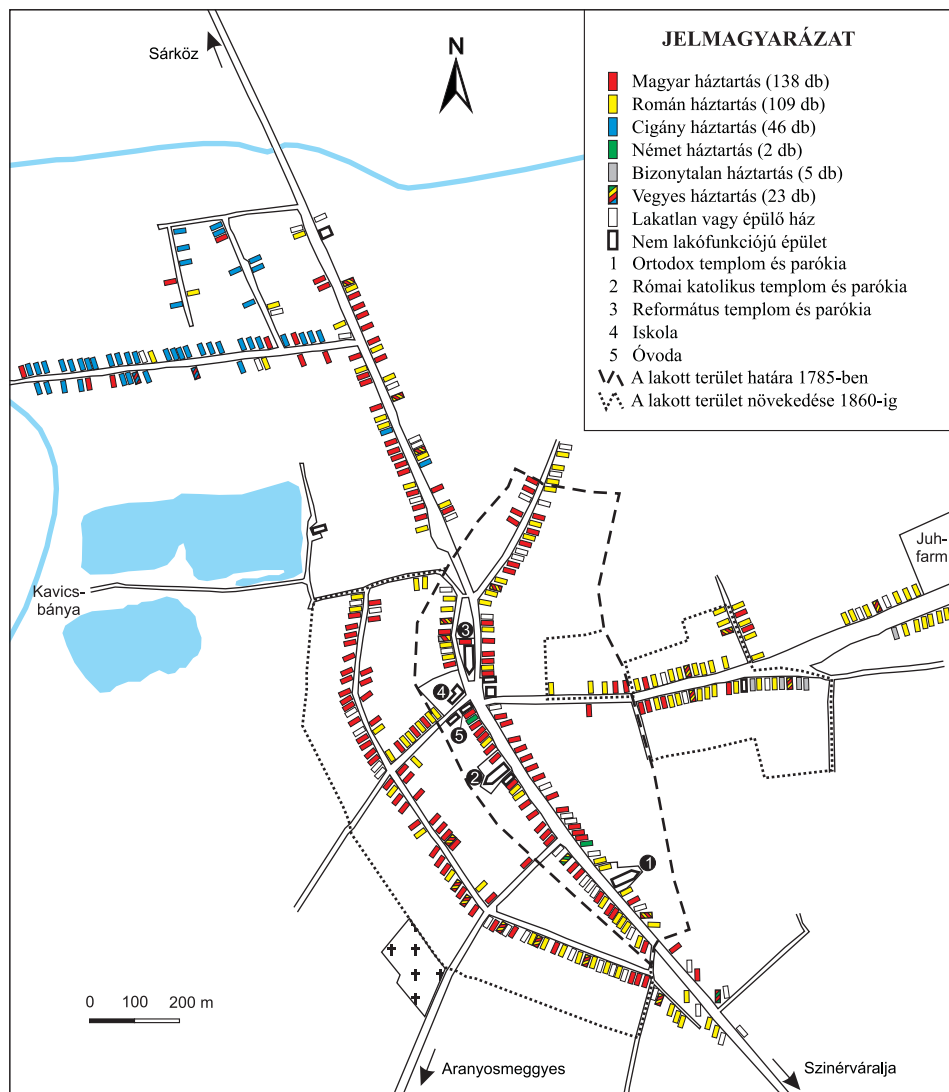
36. térkép: Mezőterem (rom. Tiream, ném. Terem) háztartásainak etnikai megoszlása 2004-ben
 Forrás: saját felmérés



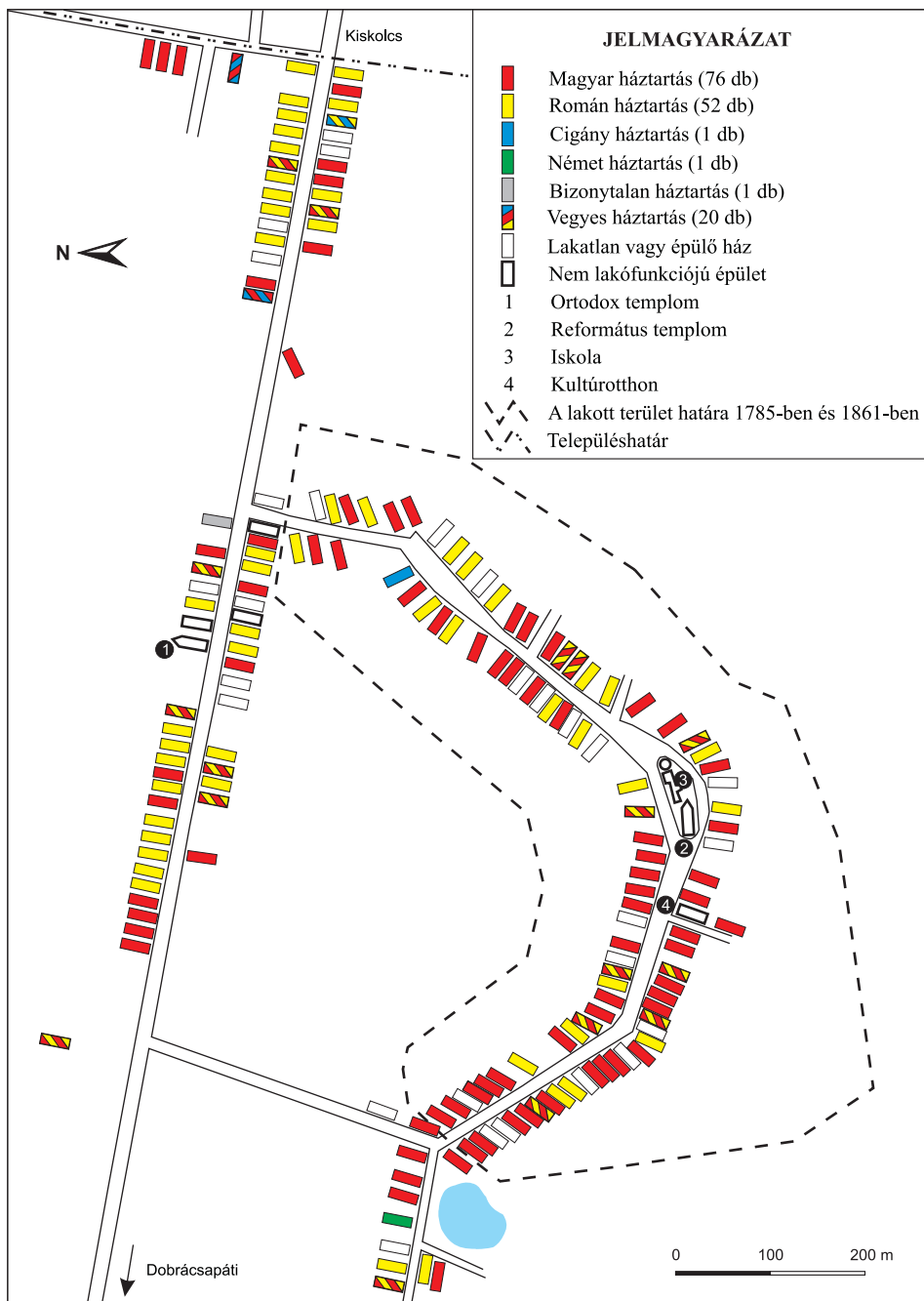
37. térkép: Gombáspuszta (r. Ciuperceeni) háztartásainak etnikai megoszlása 2005-ben
 Forrás: saját felmérés



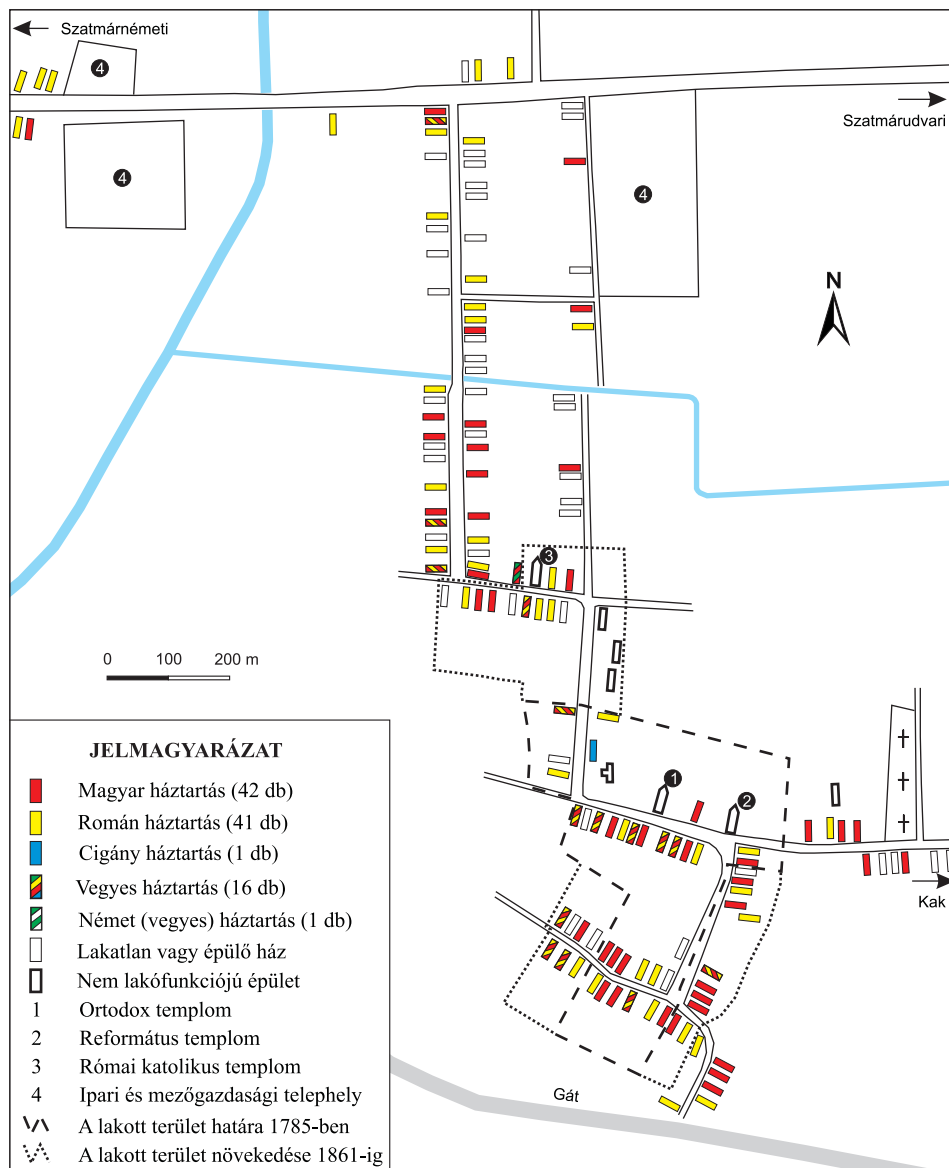
38. térkép: Pete (r. Petea) háztartásainak etnikai megoszlása 2005-ben
 Forrás: saját felmérés



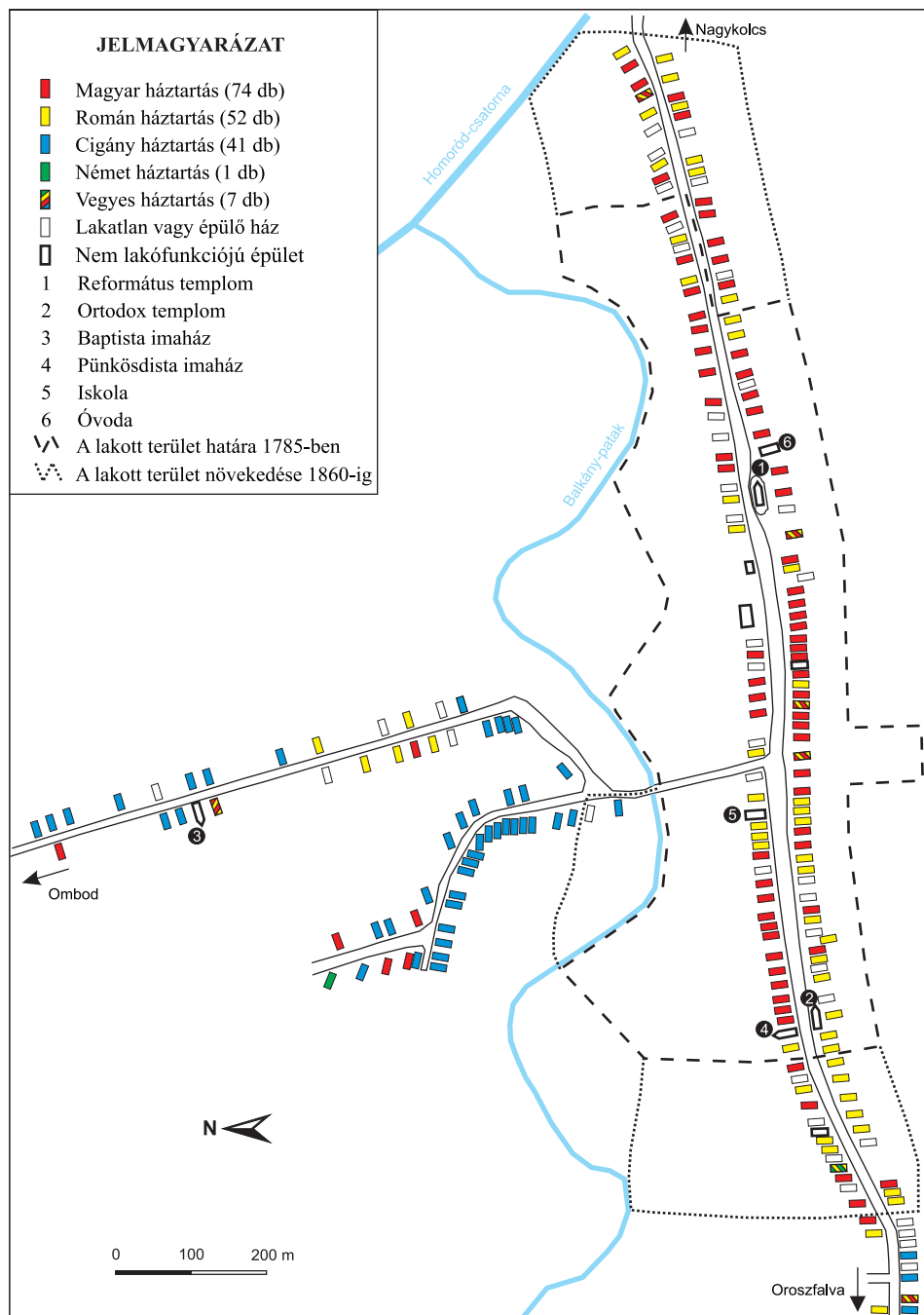
39. térkép: Józsefháza (r. Iojib, n. Josefhausen) háztartásainak etnikai megoszlása 2005-ben
 Forrás: saját felmérés



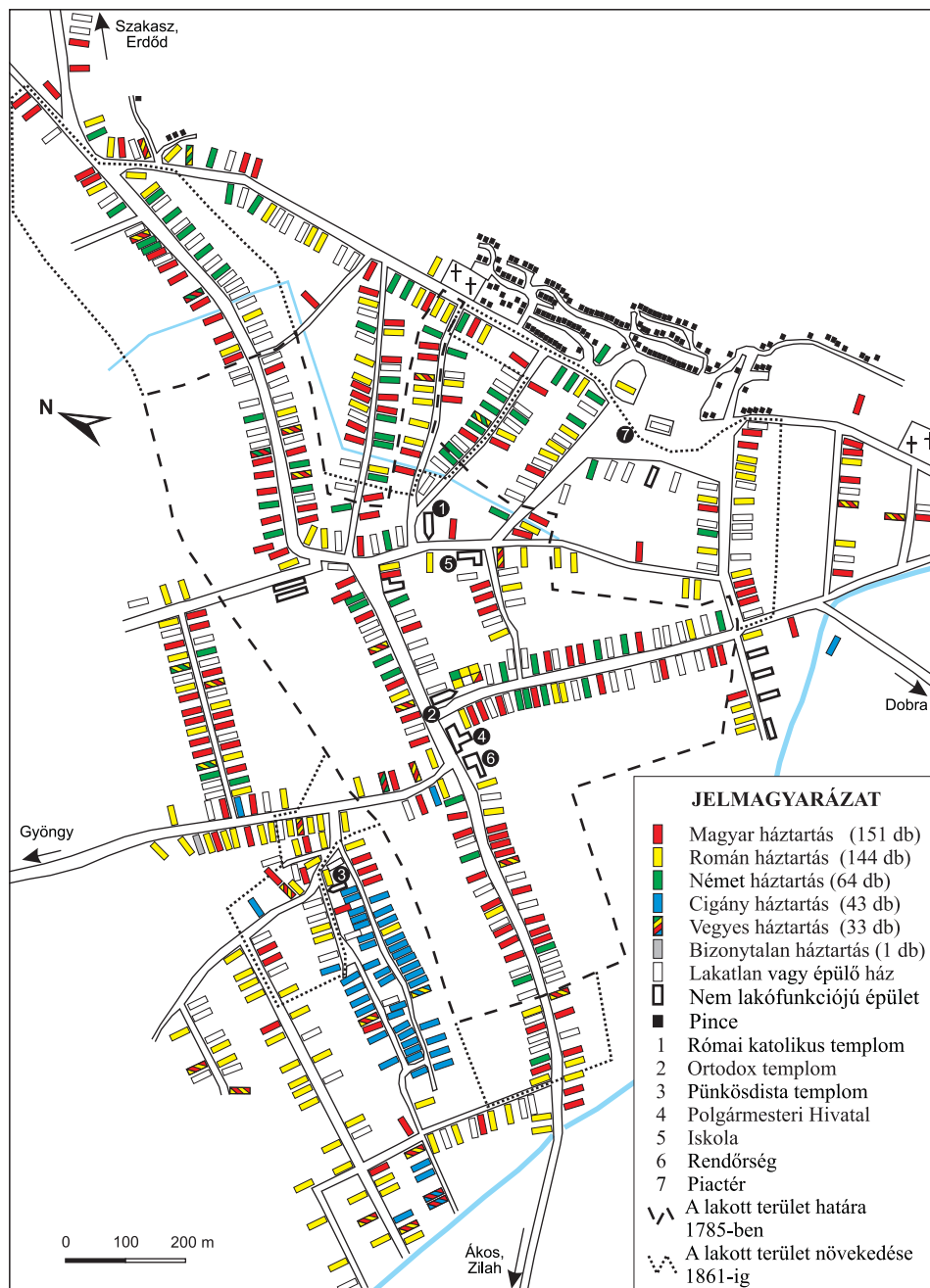
40. térkép: Szamoskőröd (r. Corod) háztartásainak etnikai megoszlása 2005-ben
 Forrás: saját felmérés



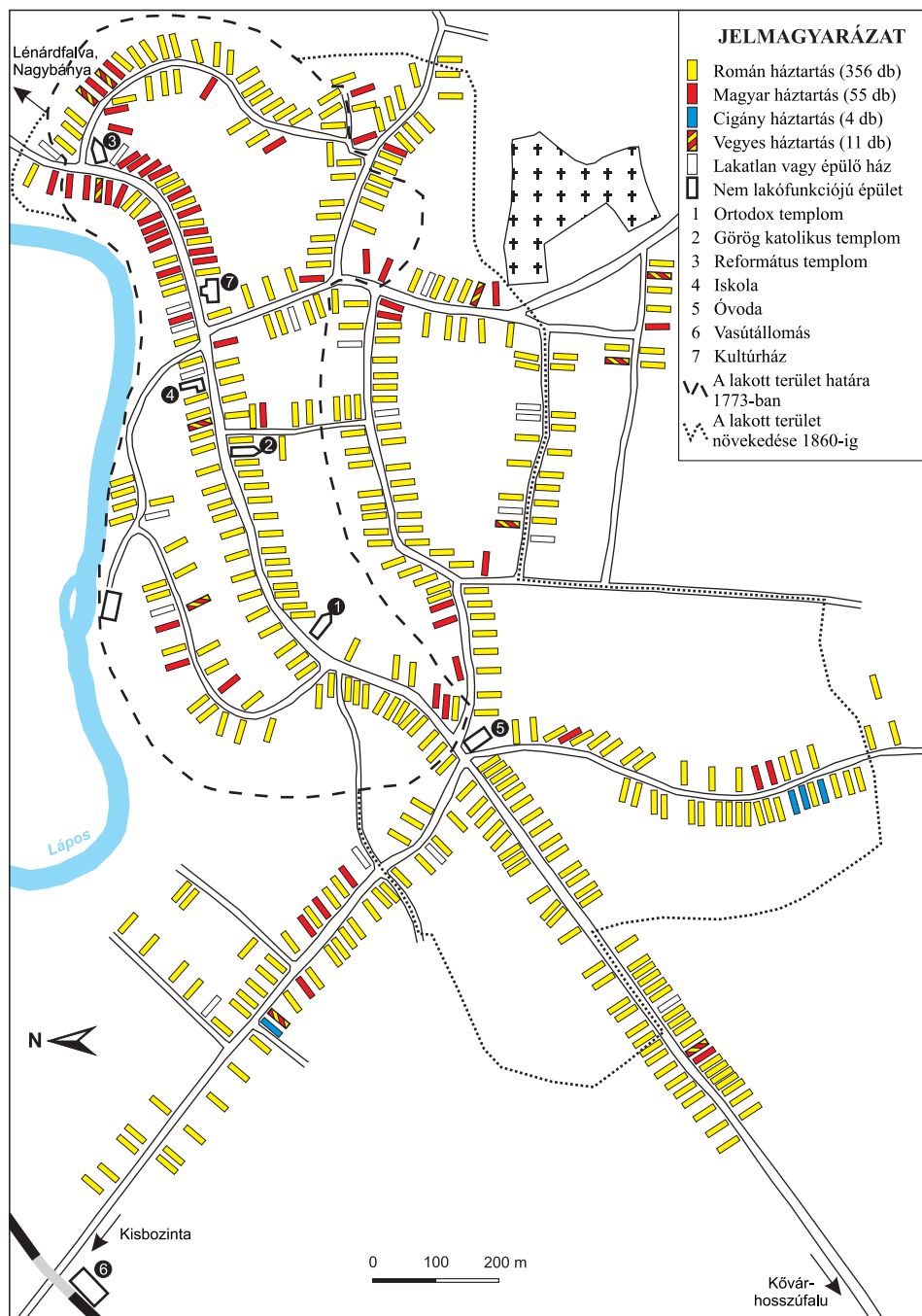
41. térkép: Kacszentmárton (r. Mártinești) háztartásainak etnikai megoszlása 2005-ben
 Forrás: saját felmérés



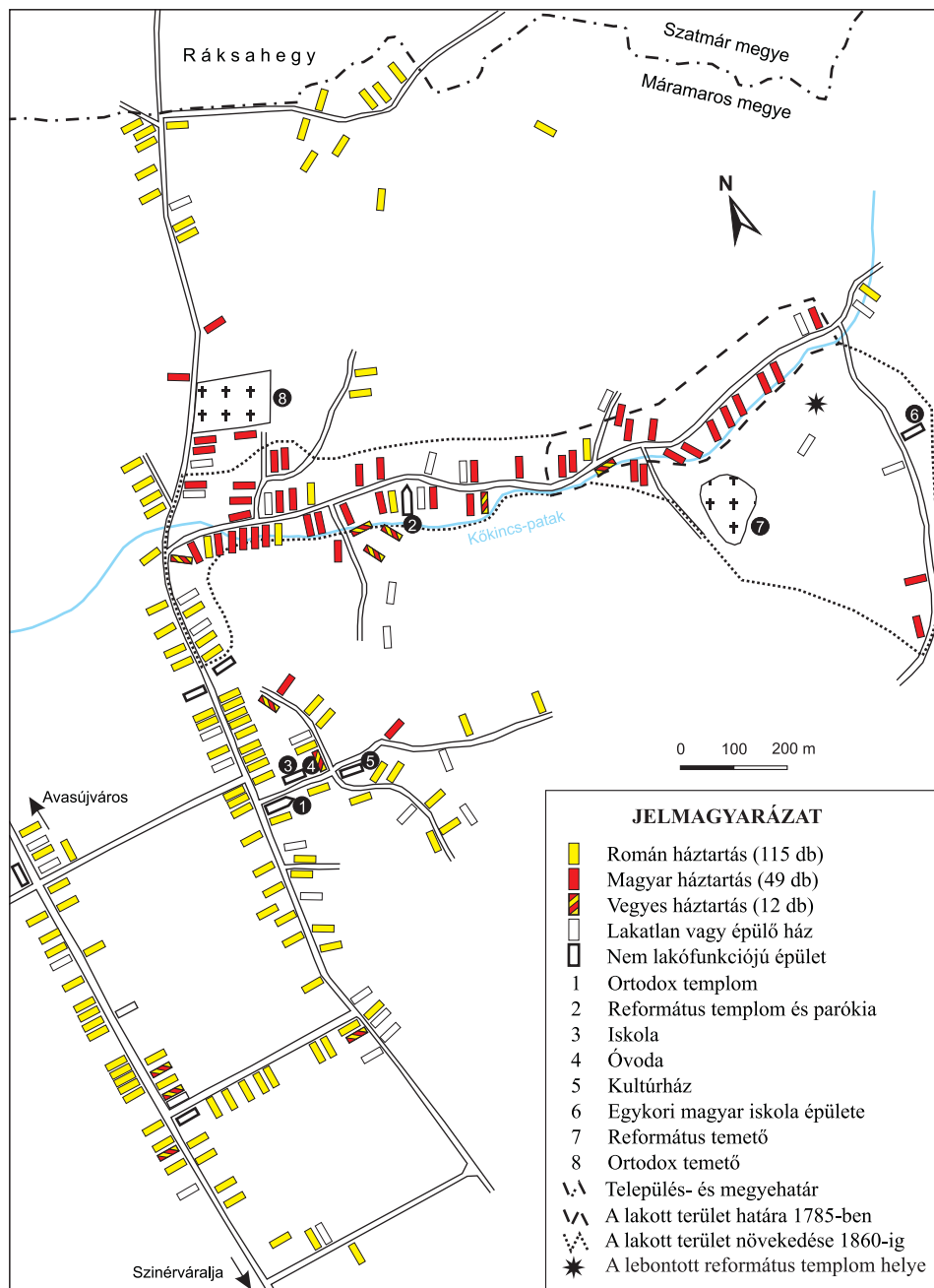
42. térkép: Hírip (r. Hrip) háztartásainak etnikai megoszlása 2005-ben
 Forrás: saját felmérés



43. térkép: Krasznabéltek (r. Beltiug, n. Bildegg) háztartásainak etnikai megoszlása 2005-ben
 Forrás: saját felmérés

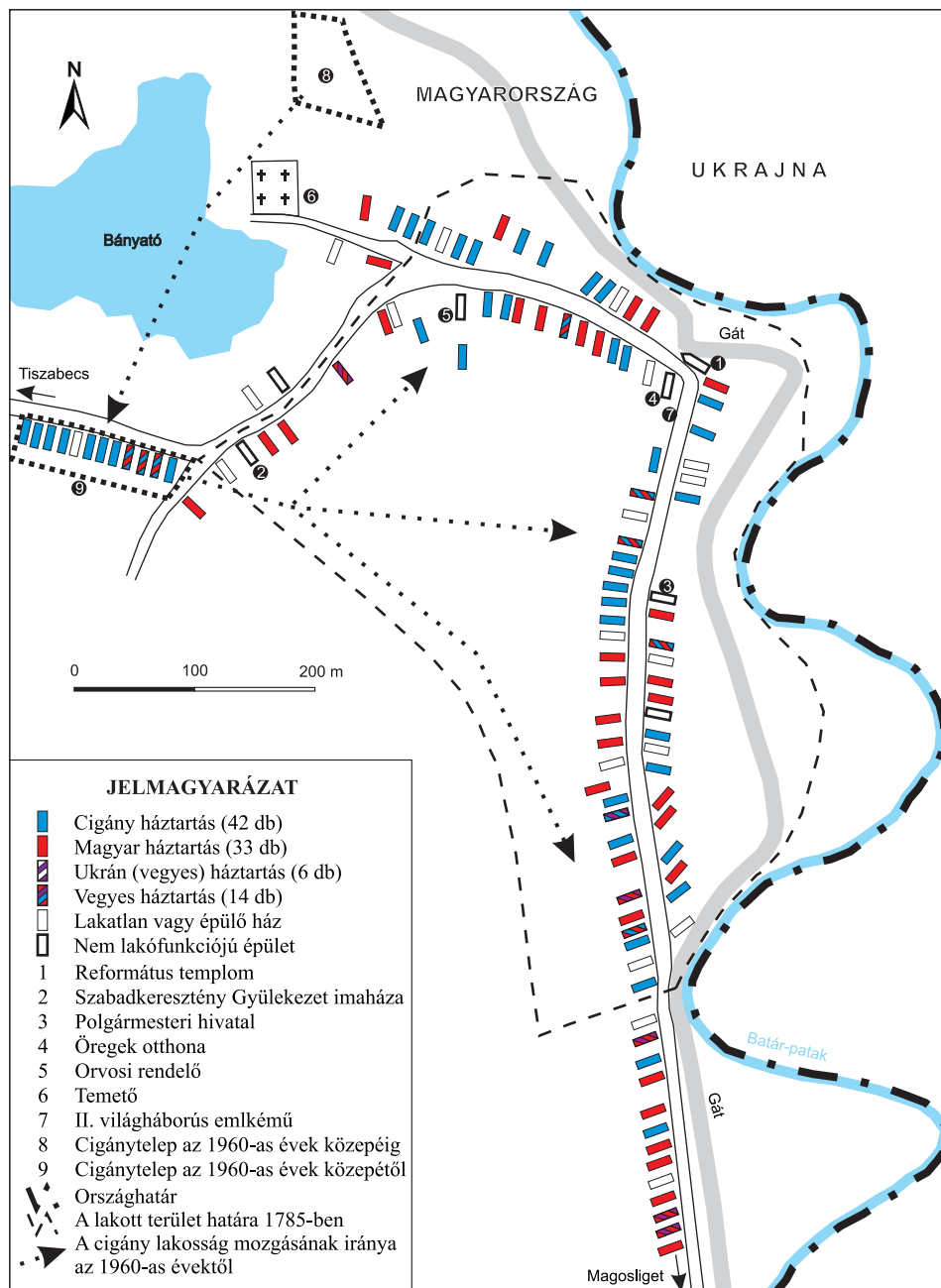


44. térkép: Hagymáslápos (r. Lăpușel) háztartásainak etnikai megoszlása 2006-ban
 Forrás: saját felmérés

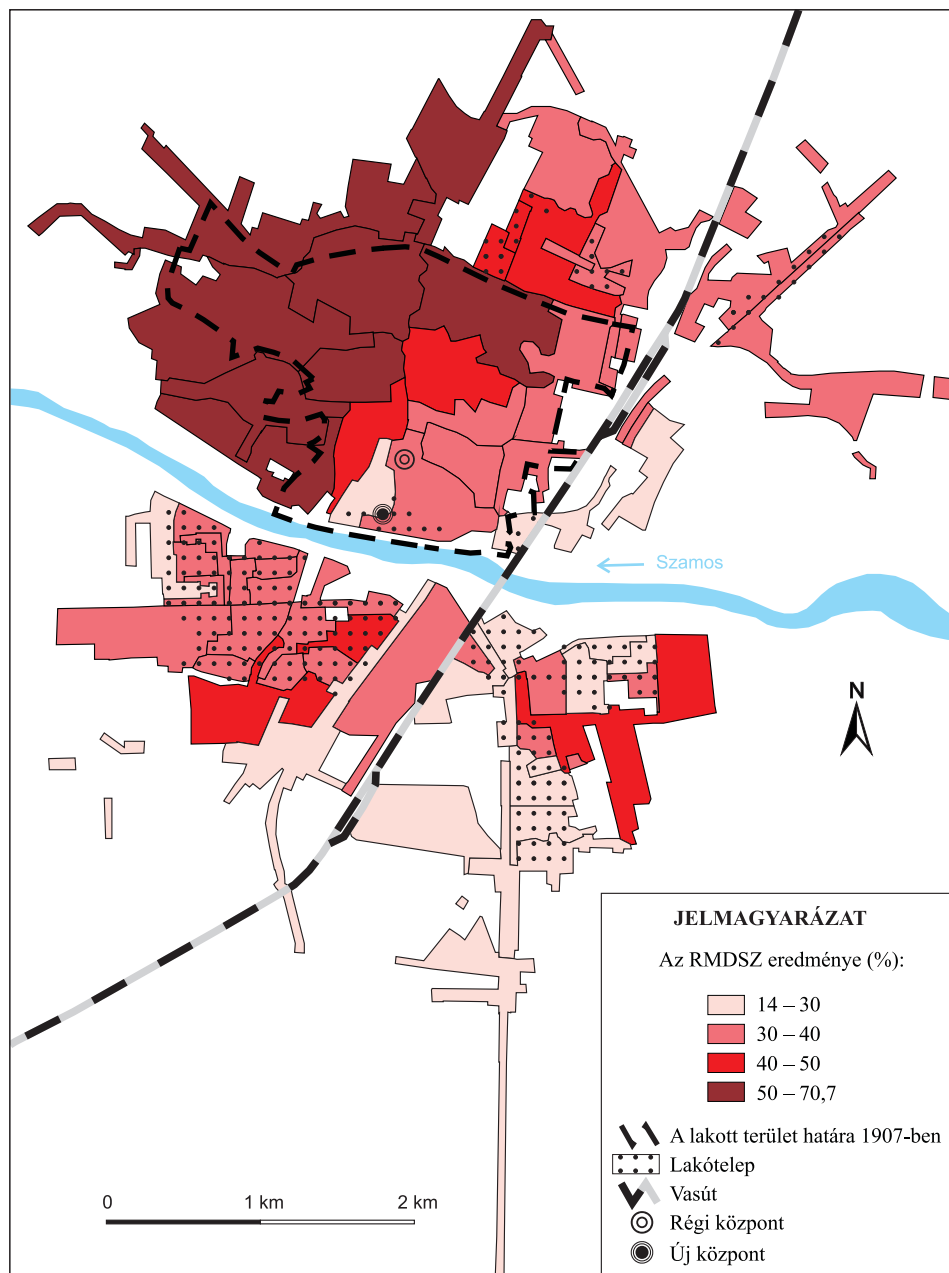


45. térkép: Apahegy (r. Viile Apei) háztartásainak etnikai megoszlása 2006-ban

Forrás: saját felmérés

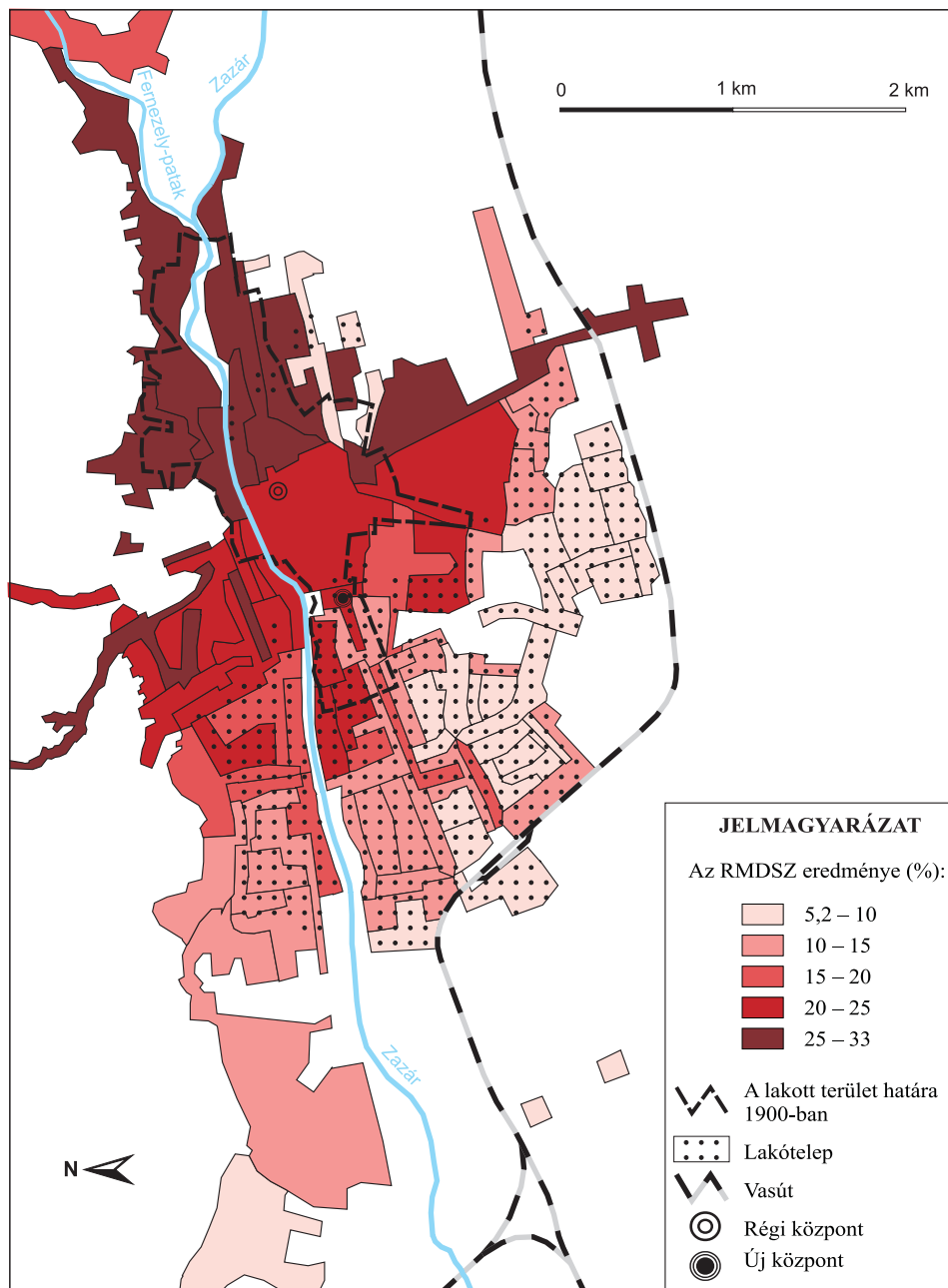


46. térkép: Uszka háztartásainak etnikai megoszlása 2006-ban
 Forrás: saját felmérés

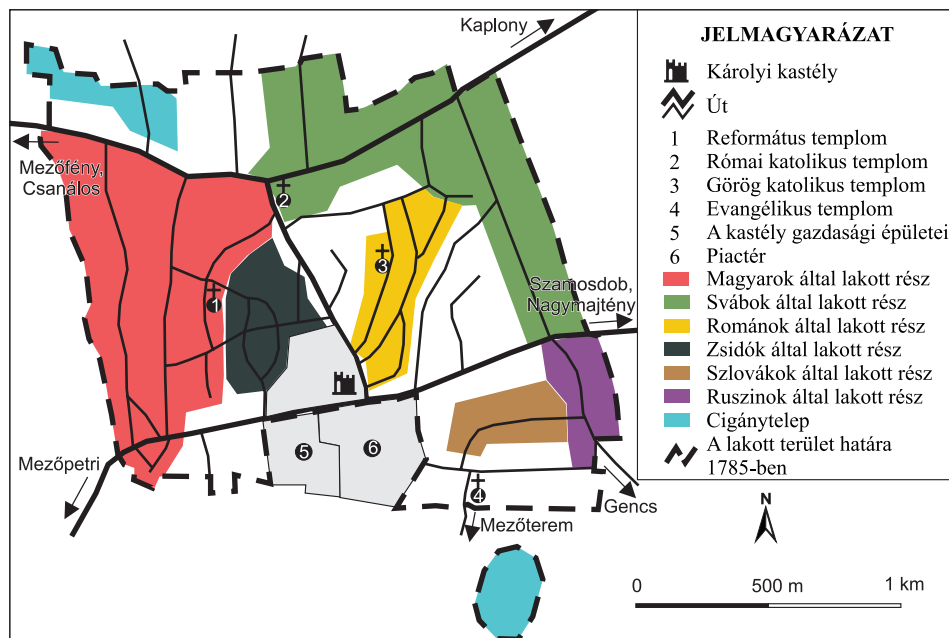


47. térkép: Az RMDSZ-re szavazók aránya Szatmárnémetin (r. Satu Mare) a 2004-es képviselőházi választáson

Forrás: A szatmárnémeti RMDSZ-iroda adatai alapján saját szerkesztés

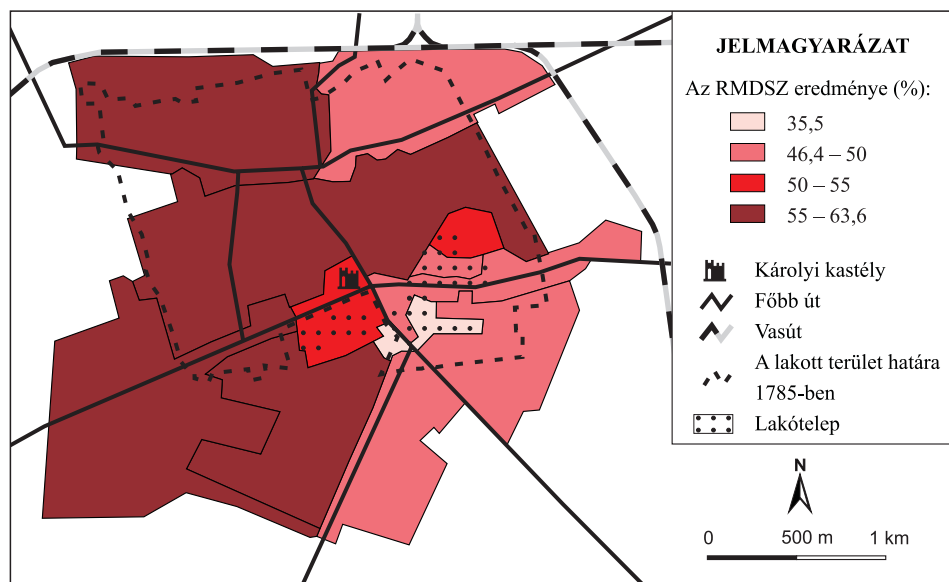


48. térkép: Az RMDSZ-re szavazók aránya Nagybányán (r. Baia Mare) a 2004-es képviselőházi választáson
 Forrás: A nagybányai RMDSZ-iroda adatai alapján saját szerkesztés



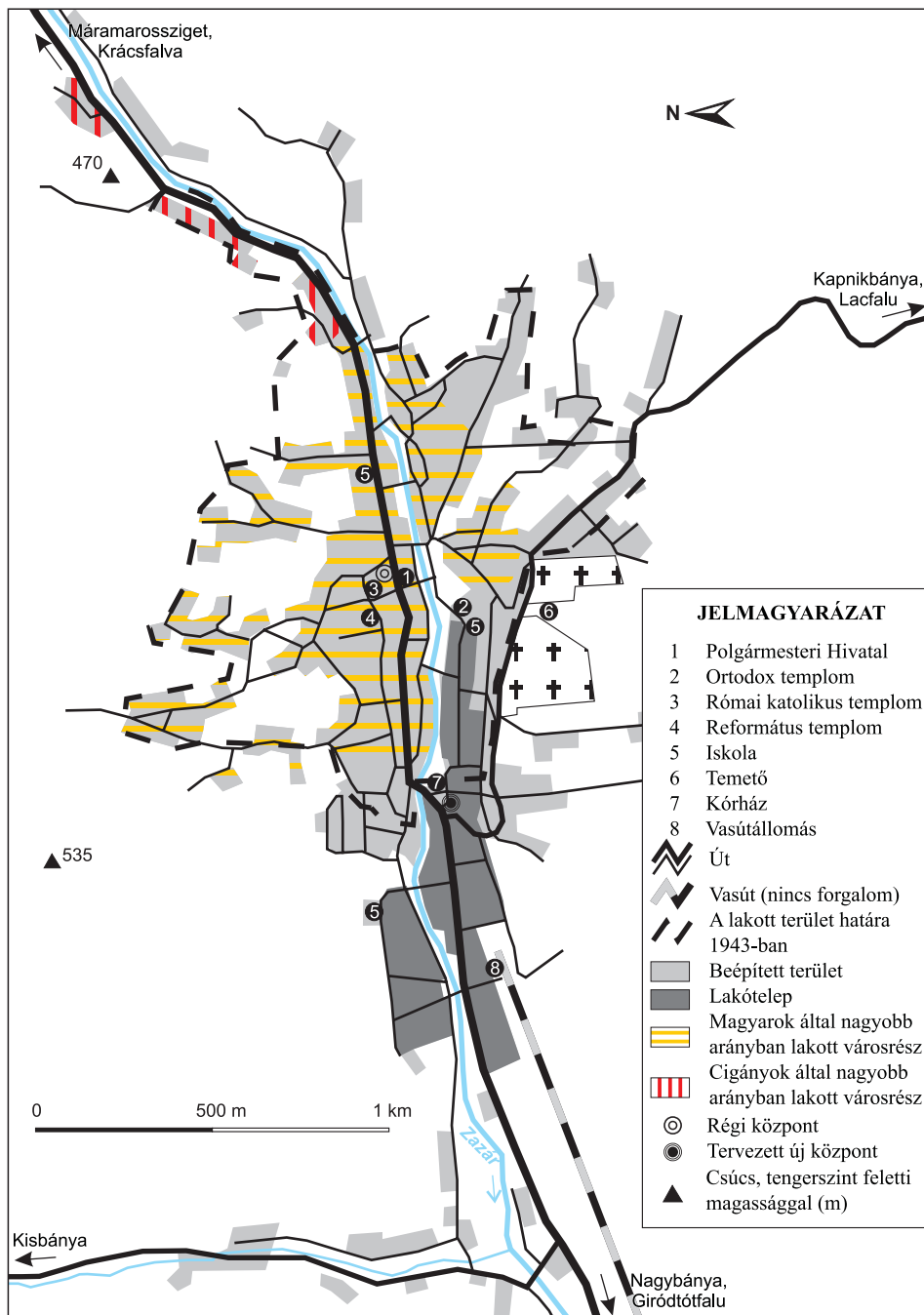
49. térkép: Nagykároly etnikai térképe a 18. század második felében

Források: Komlódi Sándor szóbeli közlése és Az első katonai felmérés (2006) alapján saját szerkesztés

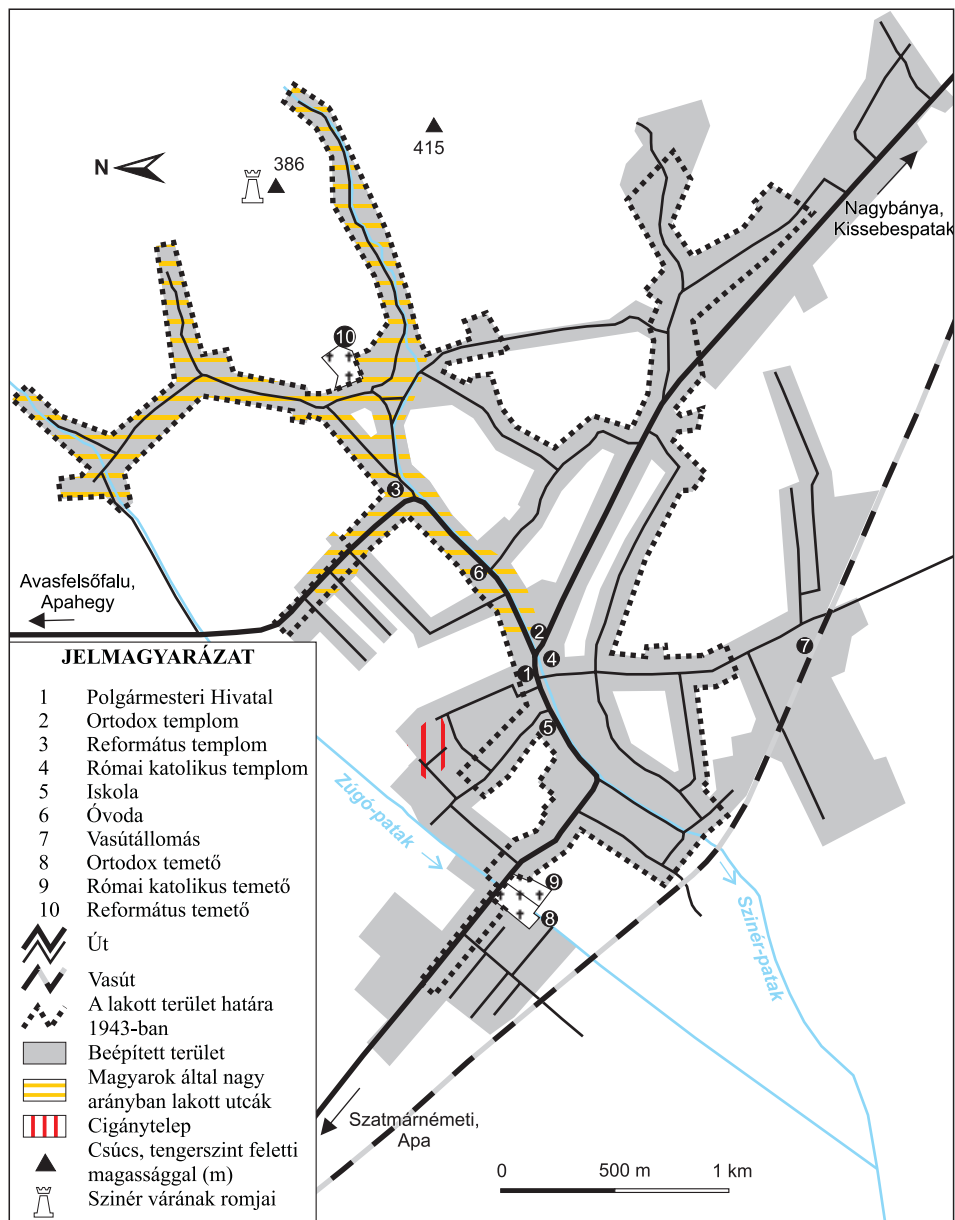


50. térkép: Az RMDSZ-re szavazók aránya Nagykárolyban (r. Carei) za 2004-es képviselőházi választáson

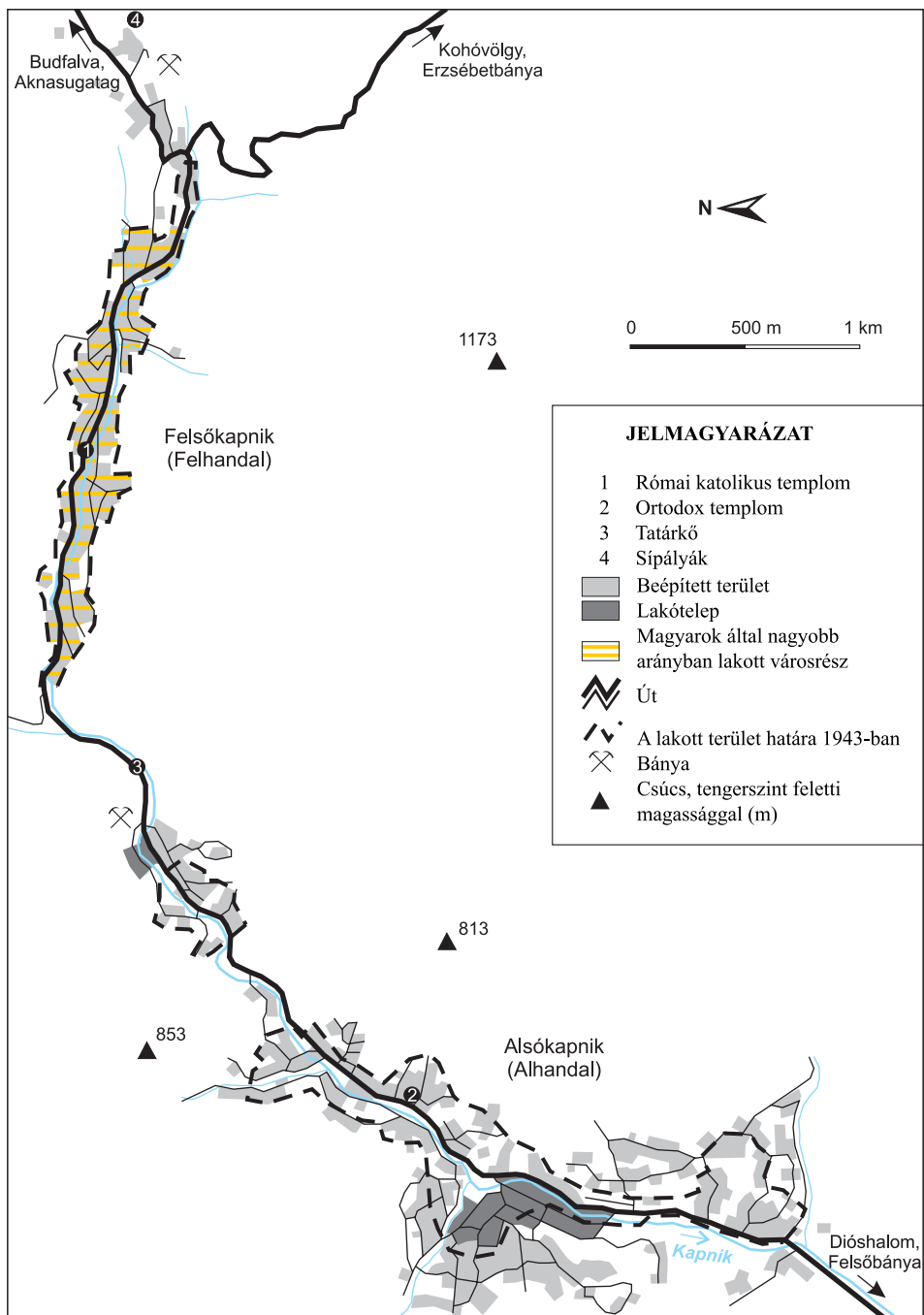
Forrás: A szatmárnémeti RMDSZ-iroda adatai alapján saját szerkesztés



51. térkép: A magyarok elhelyezkedése Felsőbányán (r. Baia Sprie) a 21. század elején
 Forrás: Hitter Ferenc szóbeli közlése alapján saját szerkesztés



52. térkép: A magyarok elhelyezkedése Szinérváralján (r. Seini) a 21. század elején
 Forrás: Székely Miklós szóbeli közlése alapján saját szerkesztés



53. térkép: A magyarok elhelyezkedése Kapnikbányán (r. Cavnic) a 21. század elején
 Forrás: saját szerkesztés