

## UKRAJNA RÉGIÓINAK TELEPÜLÉSI ARCULATA ÉS A TELEPÜLÉSFEJLŐDÉS ELTÉRŐ VONÁSAI

KARÁCSONYI DÁVID<sup>1</sup>

DIFFERENT CHARACTERISTICS AND DEVELOPMENT OF SETTLEMENTS  
IN THE REGIONS OF UKRAINE

### Abstract

There were many changes in the Ukrainian urbanisation because of the Soviet industrialisation in the 20th century. In the last 15–20 years this urban boom stopped, and some new processes began. City population started to decrease. Cities have to face a lot of social and economic problems because of deindustrialisation. Cities with over one million inhabitants have very important role in the Ukrainian settlement network. These are not global cities, the most of them are only big industrial cities. Ukraine has 5 cities with more than one million inhabitants; the greatest is Kiev, there live more than 2.5 million inhabitants. This is the 6th biggest city of Europe. There is a special city category in Ukrainian settlement network: this is the city-type-settlement, or township (*selischa*), which means that it has less than 10 thousand – non-agrarian – population. There is a significant difference in the level of urbanisation between East- and West-Ukraine. The dividing-line between urban East and rural West is the Uman'–Harkiv-line. Settlement structure developed earlier on the West, than on the East. In the 18th century there were already involved cities in western part of Ukraine, such as Lviv, which has a typical middle-European facade. On the Eastern part of Ukraine the cities began to develop after the Turk–Tatar domination, at the time of the Russian Empire. The first harbour-cities (e.g. Odessa), the military-fortresses (e.g. Sevastopol), and the governance-cities (e.g. Dnipropetrovsk, Harkiv) were established mainly in the first part of 19th century. Big industrial cities (e.g. Donetsk) were mainly established in the end of 19th and in 20th.

### Bevezetés

Az 1990-es évek óta a hazai földrajztudomány – a korábbi időkkel ellentétben – kevesebbet foglalkozik a kelet-európai térséggel. A megjelent munkák (HAJDÚ-MOHAROS J. 1995; RUDL J. 1999; RUDL J.–KRAJKÓ Gy.–Sz. ANCSIN G. 2001) inkább átfogó jellegű tankönyvek voltak. Ukrajna településföldrajzi viszonyait – Kárpátalját kivéve – még kevésbé ismerjük. Ukrajna városairól, falvairól MENDŐL T. (1946, 1963), PROBÁLD F. (1980) és HAJDÚ-MOHAROS J. (1995) munkáiban olvashatunk. Az idegen nyelvű (angol és német) szakirodalomban kiemelendő FRIEDLEIN, G. (1993, 2000), FRIEDLEIN, G.–RUDENKO, L. (1998), MRINSKA, O. (2003, 2004), továbbá VAN ZON, H. (1998, 2001) Ukrajnával kapcsolatos munkássága.

Az általános posztszocialista város- és településfejlődés kérdésével hazánkban sokan foglalkoztak. Különbséget kell tennünk azonban a kelet-közép-európai és a szovjet szocialista városfejlődés között, már csak azért is, mert „a politika külső beavatkozása a településhálózat folyamataiba a szovjet-rendszerben jóval erőteljesebb volt, mint Kelet-Közép-Európa többi államában” (KOVÁCS Z. 2002a 57. o.).

Ukrajna, bár első ránézésre homogén országnak tűnhet, korántsem egyöntetű, már csak kiterjedése és régióinak eltérő történelmi fejlődése miatt sem. Az egyes régiók társadalmi különbségei markánsan megmutatkoznak a településviszonyokban. Az ország

<sup>1</sup> ELTE TTK Földrajz- és Földtudományi Intézet, Társadalom- és Gazdaságföldrajzi Tanszék, 1117 Budapest, Pázmány Péter sétány 1/c.

régióiban az eltérő történelmi múlt és a társadalmi-gazdasági élet által biztosított feltételek eltérő településfejlődési körülményeket eredményeztek, amit a szovjet korszak egységesítő városfejlődése sem tudott teljes mértékben felülmúlni.

### A természeti, történeti és társadalmi-gazdasági feltételek hatása az ukrainai településfejlődésre

Ukrajna területe természetföldrajzi viszonyait tekintve két nagy térségre bontható, az erdő- és a sztyeppövezetre; míg az előbbi kelet, addig az utóbbi nyugat felé keskenyedik el, s így két nagy, „ellentétesen álló” háromszögre emlékeztetnek. Ezeket nevezte MEN-DÖL T. (1946) *lomboserdő- és sztyeppháromszögeknek*. A két térség határát kijelölő erdő-sztyeppövezet a Keleti-Kárpátoktól az Ural déli részéig húzódik délnyugat-északkeleti irányban, nagyjából az *Umany-Harkiv vonal* mentén kettévágva Ukrajna területét.

A földművelő szláv népesség sokáig csak a lomboserdők vidékét népesítette be. A 15. sz.-tól indult meg a jobbágyság vándorlása az erdőövezetből a sztyep – azaz a moszkvai Oroszország – peremére, a mai Szlobozsanscsina („szabad földek”) területére. Itt faluközösségekbe (mir) szerveződve sorra alapították az ún. *szlobodikat*, az apró, földesúri uralomtól mentes falvakat. Csupán a 16. sz.-tól kezdte uralma alá vonni a keleti szlávok a sztyepvidéket a kozákság segítségével. A cári birodalom a 18. sz. végére kijutott a Fekete-tengerre. A Kárpátoktól a Kaszpi-tóig terjedő nagy déli sztyepen végighúzódo frontier – „ukrajna” – jelentősebb benépesítése csak ekkor indulhatott meg. Az eltérő természeti környezettel rendelkező nagytérségekben tehát eltérő történelmi fejlődésment zajlott le, amely a településhálózat szerves fejlődését is alapjaiban befolyásolta. A 18. sz. végén a Fekete-tenger partján sorra alapították a *nagy kikötővárosokat*, a fekete-tengeri hadiflotta legfőbb bázisait (Mariupol 1776, Szevasztopol 1784, Odesza 1795). A belső területek azonban máig ritkán lakottak. Itt a kozákok védelmi funkciót ellátó, a római castrumhoz hasonló, sakktablás alaprajzú nagyfalvai vagy *sztanyicái* váltak a sztyep ritkás településhálózatának gerincévé.

A 15–18. sz.-ban zajlott le az erdőövezetben a lengyel–orosz hatalmi vetélkedés, amelyből Lengyelország harmadik felosztása után a cári Oroszország került ki győztesen. A 17. sz. második és a 18. sz. első felében a Dnyeper választotta el egymástól az erdőövezetben az orosz és a lengyel területeket, ekkor terjedt el a Jobb parti (Pravoberezsna) és a Bal parti Ukrajna (Livoberezsna vagy Hetmanscsina) elnevezés. A Jobb parti Ukrajna egészen a 18. sz. végéig, sőt Galícia és Volhínia (Nyugat-Ukrajna) egészen 1939-ig a közép-európai fejlődési utat járta. Lviv (Lemberg) mindmáig megőrizte közép-európai hangulatát, épületeivel Krakkót idézi. A város ma is az ukrán nemzet tudat legfőbb bástyája, és a nyugat-ukrán (zapadnyik) identitást megtestesítő – az 1940-es évek végén pusztulásra ítélt – görög katolikus egyház központja.

Az eltérő történelmi fejlődés tereinek otthont adó természetföldrajzi övek mellett a helyi és a helyzeti energiák is nagy hatást gyakoroltak Ukrajna településeire. A Kárpátok két oldalán húzódo *vásárvonal* városai a helyzeti energiáknak köszönhetik létüket, a hágók bejáratánál hágókapuvárosok jöttek létre (*l. ábra*). A Krimben a Jajla-hegység legnagyobb hágójának két végpontján fekszik Szimferopol és Alusta. A Poleszje mocsarának és a Podóliai-hátság dombjainak találkozásánál is vásárvonal húzódik a lópvidéket délről elkerülő utak mentén: Luck – Rivne – Sepetivka – Zsitomir. Az ősi Kijev a Poleszjét elkerülő útvonal dnyeperi gázlójánál, jól védhető löszmagaslaton alakult ki. A város később a keleti szlávok egyik legjelentősebb vallási központja lett, jelentősége csak akkor hanyatlott, amikor a metropolita 1328-ban Moszkvába tette át a székhelyét.



1. ábra A helyzeti energiák szerepe az Északkeleti-Kárpátok két oldalán lévő városok létrejöttében. 1 – jelentősebb hágó, hegyszoros; 2 – fontosabb közút; 3 – fontosabb vasút; 4 – országhatár; 5 – oblaszhatár; 6 – fontosabb település; 7 – a Kárpátok; 8 – hegylábi vagy egyéb dombvidék; 9 – vásárvonal (zóna) a Kárpátok két oldalán; 10 – hágókapuváros; 11 – hegyvidéki medenceközpont, kisebb hágókapu-település; 12 – nem egyértelműen a hágók helyzeti energiáinak hatására létrejött település (vásárhely, homogén táj közepe, közlekedési csomópont); 13 – főként helyi energiák (ásványkincsek) hatására létrejött település (szerk.: KARÁCSONYI D.)

Figure 1 Role of location in formation of cities in the North-eastern Carpathians. 1 – main pass; 2 – main road; 3 – main railway; 4 – country border; 5 – oblast border; 6 – main settlement or city; 7 – Carpathian Mts.; 8 – hilly landscape; 9 – fair-line or zone; 10 – pass gateway; 11 – centre of basin, settlement in the pass; 12 – other location role in formation of cities (fair, junction); 13 – local role in formation of cities (minerals) (ed.: KARÁCSONYI, D.)

Az ország középnyugati fele alapvetően agrárjellegű. Az agrártérségek nem kedveznek a nagyobb városi agglomerációk létrejöttének, mivel az élelmiszer-termelés szempontjából az egyenletes népességeloszlás kedvezőbb. Nagyobb népesedési góccok – városok – csupán a fontosabb közlekedési útvonalak kereszteződésében, a *piachelyeken* jöttek létre (Hmelnickij, Vinnicja, Zsitomir). Kelet-Ukrajnában viszont az *ásványkincsek* – szén (Doneck, Horlivka, Antracit, Rovenki), vasérc (Krivij Rih), mangánérc (Marhanec), kősz (Szlavjanszk, Liszicsanszk) – jelentettek erős helyi energiát. A 20. sz. során egész iparvárosi agglomerációk települtek ezekre az ásványkincsekre a korábban szinte lakatlan sztyepen.

A domborzat, a természeti viszonyok is befolyásolják a faluhálózat térbeli elhelyezkedését. MENDŐL T. (1946) a helyi energiákat vizsgálva mutatott rá arra, hogy a sztyep-területeken a települések az eróziós völgyek – balkák – védelmébe „húzódnak” a nyári forróság és a téli hóviharak elől. Harkivtól délkeletre vagy a Donec-medencétől északra

a sztyep vízmosások szabdalta kopár térszínein a falvak szembetűnően a völgyek futását követik. A sztyep formakincsének helyi elnevezései gyakran jelennek meg a településnevekben is, mint „jar” (szakadék, pl. Csasziv Jar) vagy „balka” (pl. Holadna Balka). MENDŐL T. szerint a Poleszje területén viszont éppen ellenkezőleg, a víz által nem járt magaslatokon találjuk a településeket, melyre az Ovrucs melletti dombok oldalában sorjázó települések mutatnak szép példát.

### A szovjet településfejlődés feltételei és következményei

A szovjet időkben településügy szinte csak az iparpolitika részeként létezett. Azok a városok fejlődtek – ott épültek új lakások, ott fejlesztették az infrastruktúrát és ott javult az ellátás –, ahová ipart telepítettek. Az 1970-es évektől például a szénbányászat leértékelődésével a Donec-medence gazdasági súlya és jelentősége is csökkenni kezdett a Szovjetunió belül. Az ipari beruházások száma lecsökkent, s ennek következtében a városok is elestek a fejlesztési összegektől, éppen akkor, amikor a terebélyesedő rozsdaövezetek revitalizációjára hatalmas pénzeket kellett volna fordítani.

Egész sor *szocialista (szovjet) „újváros”* jött létre Ukrajnában, amelyek közül a legnagyobbak a vaskohászatra (Dnyiprodzserzsinszk, Horlivka, Makijivka, Alcevszsk), a színesfémkohászatra (Kosztantynivka), illetve a gépgyártásra (Kramatorszk) települtek. A kisebbek sok esetben csak egy-egy üzem lakótelepeként működnek, mint például erőművek mellett (Enerhodar, Nova Kahovka, Novodnyisztrovszk), a doneci szénbányák környékén (Antracit) vagy egyéb üzemek közelében. A vízerőművek építésénél sokszor egész városokat telepítettek át új helyre, mint a Dnyeper menti Cserkaszit.

Az egykor fából épült városi házak a történelem viharáiban gyakran elpusztultak. A második világháború utáni újjáépítés során a költséges rekonstrukció helyett sokszor egész városrészeket építettek át. Ez elvileg nagyobb szabadságot adhatott volna a várostervezőknek, ám erről a központi tervezés előre lefektetett sémáiban szó sem lehetett. Az újjáépített szovjet városok külsőre a szabályos alaprajz és a szellős, fás, széles sugárutak mentén elhelyezett, többnyire szabadon álló magasépületek jellemzők, az általuk közrezárt területeken pedig 4–6 szintes szürke egyenházak, az 1960-as években elterjedt ún. *hrucsovokák* sorjáznak. Az 1970-es évektől a panelépítkezés széles körben terjedt el nemcsak a szovjet újvárosokban, hanem az összes városban. A sematikus egyenarculatú szovjet városok külső lakónegyedeire a sűrűn elhelyezkedő többszintes – 10–15 emeletes – panelépületek uralma és a kertés beépítés szinte teljes hiánya jellemző, ami az európai városok népsűrűségének többszörösét eredményezi. Nem ritkák a fél-, sőt egymillió főt befogadó, egységes arculatú panellakótelepek sem, mint pl. Kijev-Darnica, ahol mintegy 9000 fő jut 1 km<sup>2</sup>-re, és amelynek 30–40 négyzetméteres lakásaiban gyakran több generáció is összezsúfolódik. Az egy lakáson belüli társberlet rendszere igen elterjedt volt még az 1980-as években is. A kertés beépítés alapvetően a „*dácsákra*” korlátozódik, amelyek a városok peremén elterülő kertés nyaralókat jelentik.

A szovjet rendszer az alapvető szabadságjogok megkurtításán túl adminisztratív eszközökkel durván befolyásolta a migrációt, korlátozta a szabad vándorlást, ami egyfajta modern röghöz kötöttséghez vezetett, s ez közvetlenül befolyásolta a települések lélekszámának alakulását. Különösen igaz volt ez a szovjet hadiipar zárt városaira.

Korábban a szolgáltatási funkció számított a legfejletlenebbnek, ezért a függetlenné válás után e téren robbanásszerű fejlődés zajlott le. A kereskedelmi szolgáltató szektor legszembeűnőbb megnyilvánulása a „*bazárok*” – amelyek mára az ukrán városok képének szerves részeivé váltak – robbanásszerű elterjedése.

## A közigazgatás és az urbanizáció kapcsolata Ukrajnában

Mint a volt Szovjetunió országaiban, Ukrajnában is kétféle városfogalom létezik. Ezek közül az első a ténylegesen városnak tekintett település (*miszto*), amelynek népessége 10 000–12 000 fő fölötti, lakosainak döntő többsége pedig nem végez mezőgazdasági munkát. Az ebbe a kategóriába tartozó 456 város a közigazgatásban betöltött szerepe alapján tovább differenciálódik. Az ország legnagyobb városa, egyben az ország fővárosa Kijev (Kijiv), valamint Szevasztopol a megyékhez (*oblaszt*) hasonlóan közvetlenül az állam alá van rendelve, megyei jogú város. Szevasztopol pozícióját politikai, katonai-stratégiai helyzetének és történelmi múltjának köszönheti; ott állomásozik az orosz fekete-tengeri flotta. 178 város (2005) a *rajonokkal* (járás) egy szinten a megye alá tartozik, járási jogú város. Kijev és Szevasztopol nemcsak megyei, hanem járási jogú város is egyben.

A településhálózat azon további elemei, amelyek 10 000–12 000 fő alatti, de 2000 fő fölötti népességgel rendelkeznek (2005-ben 886 település) – amennyiben lakosságuk döntő többsége nem mezőgazdasági munkát végez – ugyancsak városnak minősülnek. Erre a településtípusra az ukrán nyelv a *szeliscsa*, vagy a *városi típusú település* elnevezést használja.

A volt Szovjetunió európai részén a városhálózatban a városi típusú települések általában kisebb súllyal bírnak, azok – mint pl. a kitermelő iparágakra települt városok –, főként Szibéria későn benépesült területeire jellemzők (PROBÁLD F. 1980). Ukrajnán belül a viszonylag ritkán lakott Herszon megyében, a Krímben, a Donec-medencében és a Poleszje területén relatíve magas a város jellegű településen élők aránya. A Donec-medencében azok az egykori falvak, amelyek népessége ma sem haladja meg a tízezer főt, elveszítették falusias jellegüket, alvó (lakó) vagy ipari szerepkörük révén váltak város jellegű településsé. A Krímben a tengerparti tercierizálódott egykori halászfalvak, illetve újonnan létesült üdülőtelepek (Hurzuf, Kurortne, Koktebel stb.) jelentik a városi típusú településeket. Herszon megyében, a Krím északi részén és a Poleszje vidékén az alacsony népsűrűség miatt nem alakultak ki tízezer főnél népesebb települések, ezért ezekben a központhiányos terekben egyes falvak vették magukra a központi funkciókat. Így válhatott város jellegű településsé a volhíniai Sack vagy a Herszon megyei Aszkania-Nova, amelyek járásközpontok is egyben. A Kárpátok – Galícia és Kárpátalja – vidékén a városi típusú települések gerincét egy sor óriásfaluk alkotja, amelyek Ukrajna más területeihez képest jóval városiasabb arculatúak, ilyen pl. Tiszaújlak.

A városi népesség számát a városokban és a városi típusú településeken élő népesség együtt adja. A függetlenné válás óta nem volt az országban nagy várossá nyilvánítási hullám, amelynek következtében a városok száma sem változott jelentősen.

### Az ország urbanizációs szintje

A 2001. évi népszámlálás szerint a lakosság 67%-a, azaz 32,4 millió ember városban él. A városodottság mértéke alapján Ukrajna inkább Kelet-Közép-Európa államaihoz hasonlít, mintsem Fehéroroszországhoz vagy Oroszországhoz, ahol a városban lakók aránya ennél magasabb. A városlakók száma 1913 és 1939 között megduplázódott, arányuk 19%-ról a második világháború előestéjére 34%-ra növekedett. Amikor az 1920-as évek legvégén megindult kollektivizálás ellehetetlenítette a vidéken élő parasztságot, emberek tömegei menekültek Podólia és a középső Dnyeper-mente vidékéről a gyorsan

növekvő kelet-ukrajnai iparvárosokba. A kollektivizálás címén folytatott népiértésnek hat-hét millió ukrán esett áldozatul. Az első két ötéves terv idején (1929–1937) megkezdődött erőteljes iparosítás is a városok lélekszámának gyors növekedését idézte elő.

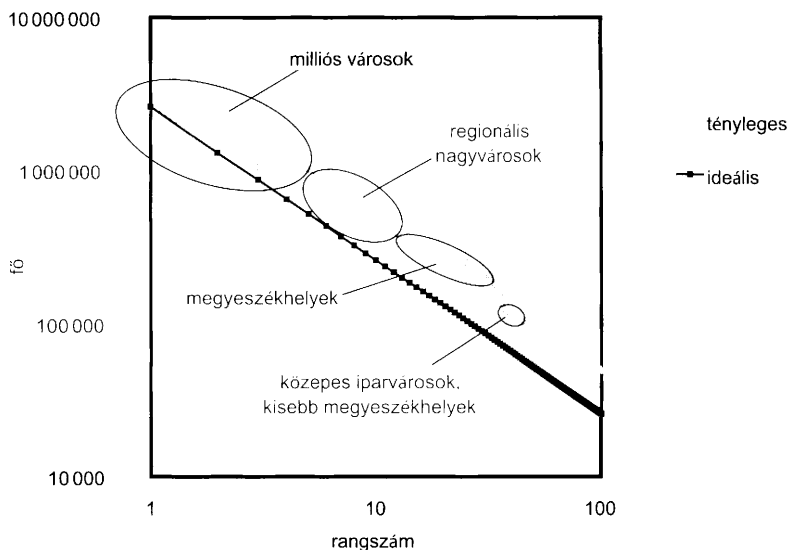
A városban lakók száma azonban mégsem ekkor, hanem az 1960-as, 1970-es években duzzadt fel a legnagyobb ütemben, amikor évente átlagosan fél millió fővel gyarapodott. Aránya az 1960-as évek közepén érte el az 50%-ot. A folyamat egészen az 1989-es népszámlálásig tartott, amikor elérte a maximumot mintegy 34,8 millió fővel. Közben fokozatosan egyre több nagyváros – Harkiv, Dnyipropetrovszk, Odesza, Doneck – népessége egymillió fő fölé emelkedett, sőt Kijev népessége 1959 és 1979 között megduplázódott. A két utolsó népszámlálás (1989 és 2001) között a városi lakosság száma 5,8%-kal (2,3 millió fővel) csökkent, ám aránya 2001-re mégis nőtt (66,7%-ról 67,2%-ra), mivel a vidéki térségek népességvesztése ennél is jelentékenyebb volt.

Ez a 67%-os urbanizációs átlag az ország heterogenitása és méretei miatt óriási regionális eltéréseket takar. Az ország területét két egyenlő területű és népességű részre, egy keletre és nyugatira oszthatjuk, nagyjából az *Umany-Harkiv vonal* mentén. A két országrész urbanizációs helyzetét tekintve gyökeresen eltér egymástól. Nyugaton kirajzolódik egy alapvetően rurális, míg keleten egy urbánus jellegű Ukrajna. A vidéki népesség 65%-a a nyugati országrészhez tartozik, ahol a falun élők aránya 44% (sőt ha nem számolunk Kijev 2,6 milliós lakosságával, akkor a nyugati országrész népességének csupán a fele városi lakos). Az ország keleti részén viszont a lakosság 88%-a él városokban, amelyhez hasonló arányokat a Benelux-államokban vagy Nagy-Britanniában találunk. A lakosság a nagy ipari centrumok térségében, például a Donbaszban szinte kizárólag csak városokban él, hiszen a környék sztyeppvidékének egykori ritkás faluhálózatából mára városok nőttek ki.

A városodottság fokát árnyalhatjuk, ha a megye teljes lakosságát vidéki és városi népességre bontva számukat elosztjuk a megye teljes területével (gyakorlatilag népsűrűséget számolunk), így kizárva a megyék területkülönbségeiből adódó népességszámkülönbségeket. Ezáltal nemcsak az arány, hanem a lakosságszám alapján is differenciálódnak az egyes megyék. A nyugat-ukrajnai térségekben ugyan magas a vidéki lakosság aránya, de nagyszámú városi lakosság is jelen van. Az iparosodott keleti megyékben a nagy népességet tömörítő városhálózat mellett rendkívül alacsony a vidéken élők száma. A vidéki lakosság fenti módon kiszámított „népsűrűsége”, az agrárnépsűrűség kelet felé csökken, míg a városi lakosság népsűrűsége nyugaton és keleten egyaránt magas, az ország középső részein viszont alacsony (*2. ábra*).

Ukrajnán belül a városi és vidéki lakosság száma és aránya eltérő mértékben változott. Az ország keleti területein, főként a magas urbanizációs szintekkel jellemezett, az ipar által uralt megyékben (pl. Doneck megye) az országos átlagot is meghaladó mértékben csökkent a városi lakosságszám. A középnegyati országrészben a vidéki térségek vesztettek nagy népességet, míg a városok részben megtartották korábbi lakosságukat (pl. Vinnicja megye), sőt Kijev és Hmelnickij megyék városi lakosságszáma emelkedett is. A nyugati országrészben a falvak nem vesztettek jelentős lakosságszámot és a városok is növekedtek (pl. Ivano-Frankivszk megye). Utolsó esetként említhető az, amikor a városok lélekszáma drasztikusan csökkent, míg a vidéki térségeké nőtt. Ez jellemzi Kárpátalját, Csernyivci megyét és a Krími Autonóm Köztársaságot.

A népességszám változása csak részben írható a természetes szaporulat számlájára, mivel jelentős szerepe van a migrációnak is. A 2003 és 2005 közötti időszakban Kijev népességnövekedése szinte kizárólag a belső migrációnak volt köszönhető. Nyugaton pedig, főként Kárpátalján, Csernyivci és Rivne megyékben, a nemzetközi migrációnak volt jelentős szerepe.



2. ábra A területtel elosztott városi és vidéki népességszám nagyságának összefüggése a kelet-nyugati távolsággal (szerk.: KARÁCSONYI, D.)

Figure 2 The correlate of east-west distance with territory divided city and village population (ed.: KARÁCSONYI, D.)

## A városhálózat

A 2001-es népszámlálás adatai szerint a lakosság 58,7%-a városokban, 8,5%-a városi típusú településeken élt. A 28 milliónyi városban lakó negyede, a teljes népesség 14%-a él *milliósvárosokban*, ami a hasonló népességű európai országokhoz viszonyítva az átlagnál magasabb. Számukat (5) tekintve csak Oroszország előzi meg Ukrajnát Európában, míg népességszámukat illetően csak Oroszország és Nagy-Britannia! Közülük is kiemelkedik a főváros, Kijev 2,6 millió lakosával, ezt követi Harkiv 1,5 millió fővel. Dnyipropetrovszk, Odesza és Doneck lakosságszáma volt még 1 millió fő fölött 2005-ben. Kijev kivételével az összes millió fölötti város népessége csökken. Az utolsó két népszámlálás között lakosságuk majd tizedét veszítették el, míg Kijev népessége – nagyrészt a bevándorlásnak köszönhetően – fél százalékkal nőtt. A 2005-re becsült adatok szerint azonban Kijev népessége is lassú ütemben csökkenni kezdett. A milliósvárosok Kijev kivételével mind az ország keleti felén, azaz az Umanj-Harkiv vonaltól délkeletre találhatóak, amely csak fokozza az urbanizációban amúgy is fennálló térbeli aránytalanságokat.

A milliósvárosokat követik a *regionális nagyvárosok* (500 000–1 000 000 lakos), ahol a városiakok tizede él. A keleti országrész regionális nagyvárosai – Zaporizsja, Mikolajiv és Krivij Rih – mellett ide tartozik Nyugat-Ukrajna központja, Lviv is. A becslések szerint 2010-re Doneck, Odesza és Dnyipropetrovszk lakossága is 1 millió fő alá fog csökkenni, így azok regionális nagyvárossá „minősülnek vissza”. A *nagyvárosokban* (100 000–500 000 lakos) él a városi lakosság majd harmada. Az országban 1989-ben még 40 nagyváros volt, 2001-re a számuk 36-ra zsugorodott. Az 50 ezer főnél népesebb városok lakosságszáma az ország nyugati felében nőtt, keleten két kivétellel (Enerhodar:

az energetikai ipar hatása; Szimferopol: a visszatelepülő tatárok következtében) csökkent (1. táblázat). Amíg a milliós nagyvárosok és a regionális nagyvárosok határozottan az ország keleti felére jellemzők, addig a nagyvárosok már hasonló súllyal bírnak az ország mindkét felében. A városok átlagmérete kelet felé növekszik. A keleti ország-részben az átlagos városnagyság (80 000 fő) majdnem kétszer akkora, mint nyugaton! A legkisebb átlagos városméretek (20 000–40 000 fő) a Kárpátok vidékén találhatóak. Amíg nyugaton csupán a megyeközpontok számítanak nagyvárosnak, addig keleten egy megyén belül akár 4–7 nagyváros is lehet (Doneck megyében pl. 7).

1. táblázat – Table 1

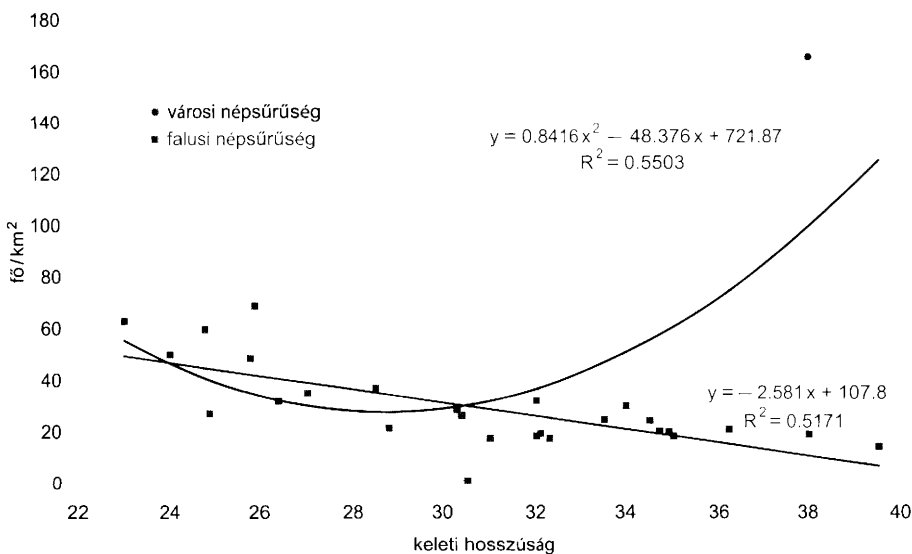
Az ukrániai városok népességszám szerinti osztályozása  
Grouping of Ukrainian cities according to their population

település- kategória	nagy- ság- kategória	települések száma (db)	a települések lakosság- száma (ezer fő)		a lakosság- szám kate- góriák szerinti megoszlása (%)	a lakosság szám változása a két utolsó népszámlálás között (%)	példák	
			1989	2001				1989–2001
milliós város	1 millió fölött	5	5	7 611	7 192	25	–5	Kijev, Harkiv, Dnyipropetrovszk, Odesza, Donyeck
regionális nagyváros	1 millió– 500 000	5	4	3 441	2 731	10	–21	Zaporizzsja, Lviv, Krivij Rih, Mikolajiv (+Mariupol)
nagyváros	500 000– 100 000	40	36	8 852	8 528	30	–4	kisebb megyeszékhelyek, fontosabb iparvárosok
közép- város	100 000– 50 000	–	171	4 130	3 815	25	–8	Nyizsin, Izamil, Kolomija, Izjum, Enerhodar
kisváros	20 000– 10 000	–	216	–	3 377	–	–	Berezan, Ocsakiv, Horodok, Rahó

Az Ukrán Statisztikai Hivatal adatai alapján  
Constructed by data of Ukrainian Statistical Committee



Az *Auerbach- vagy Zipf-szabály*, azaz a rang-nagyság szabály (KOVÁCS Z. 2002b; NEMES-NAGY J. 2005) szerint – az első 100 legnagyobb város alapján – az ország városhálózata általában kiegyenlítettnek mondható. A városrangsorban helyenként megfigyelhető „törések” a közigazgatási vagy az ipari funkcióra vezethetők vissza, azaz a tudatos várospolitikai eredményei (3. ábra). Az ország településhálózatában több nagyjából azonos méretű, egymással „versengő” milliós nagyváros van. Harkiv népességszáma még nagyjából követi a szabály szerinti méretet, de Doneck 20 százalékponttal nagyobb, mint amekkorának a szabály szerint „lennie kellene”. Nagyjából ugyanez igaz Odeszára, Zaporizzjára, Lvivre és Krivij Rihre is. Ezen városok népessége mind 1 millió fő körül mozog, egy „lépcsőt” alkotnak az Auerbach-görbén. A jelentős ipari vagy jelentős központi funkcióval bíró – megyeszékhely rangú – települések mutatnak még nagyobb eltéréseket a rang-nagyság szabályhoz képest. A megyeközpontok átlagosan 6 százalékponttal térnek el a szabálytól. Ezek a nagyjából hasonló méretű, 250 000–350 000 lakosú városok is „lépcsőként” jelennek meg a rang-nagyság görbén. A görbe utolsó szembetűnő lépcsőjét a Donec-medence 100 000 főnél népesebb iparvárosai mellett Ungvár – a legkisebb megyeszékhely – jelenti.



3. ábra Az Auerbach-szabály alakulása a valóságban és ideális esetben Ukrajna 100 legnagyobb településére számítva (szerk.: KARÁCSONYI D.)  
 Figure 3 Real and ideal Auerbach-formula in case of 100 greatest settlements of Ukraine (ed.: KARÁCSONYI, D.)

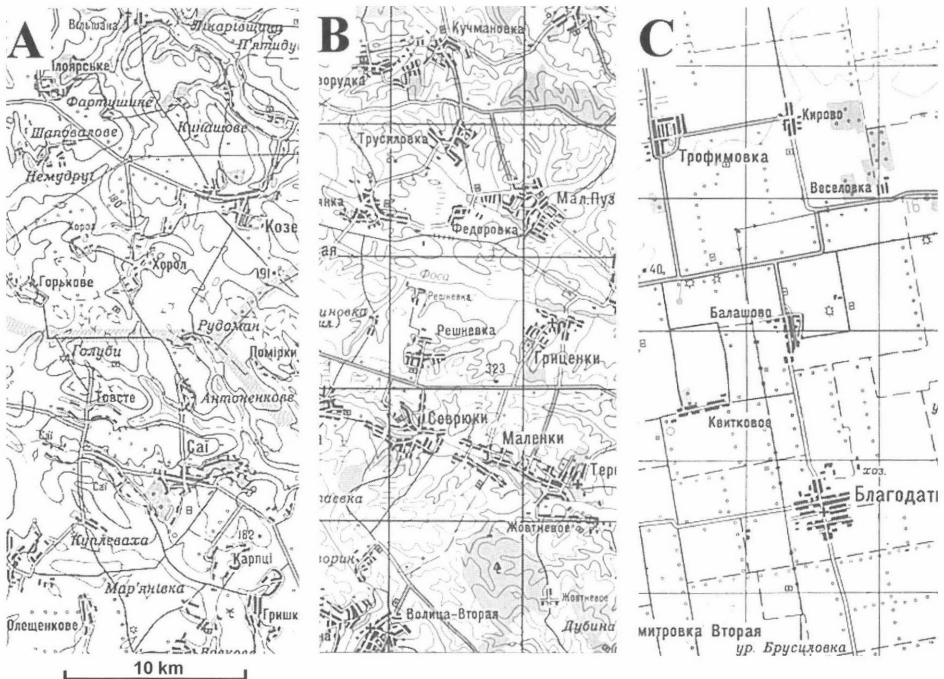
### A faluhálózat

A vidéken élők száma a 2001. évi népszámlálás alapján 15,8 millió fő volt. Ukrajnában 28 500 falusi település van, amelyeket több mint 10 000 falutanács – *szilszki rad* vagy *gromada* – fog össze. A falutanácsok száma 1991 után rohamosan nőni kezdett, 2001-re ezer új falutanács jött létre az országban, ez azt jelenti, hogy ennyi településre került „vissza” a helyi irányítás. Az 50 főnél is kisebb lakosú települések száma 3600,

ezek összesen 80 000 embernek adnak otthont. A vidéki lakosság egyötöde 500 főnél, fele 1000 főnél kisebb településeken él. A függetlenné válás óta a leginkább az 1000 főnél népesebb falvak lakosságszáma csökkent, míg az 50 és 100 fő közötti települések népességszáma gyarapodott.

A falvak mérete a Kárpátok és Odesza térségében a legnagyobb, és kelet felé csökken. Kárpátaljára, Ivano-Frankivszk és Csernyivci megyékre az 1000 főt meghaladó közepes és óriásfalvak jellemzők. A Kárpátok vidékén és Odesza megyében a vidéki lakosság több mint háromnegyede 1000 főnél is népesebb településeken él. Északkelet-Ukrajnában nem éri el, keleten pedig éppen csak meghaladja az átlagos faluméret a 400 főt, ami már aprófalvas térséget jelent. A Szumi oblasztban a falvak harmadában 50 főnél is kevesebb ember lakik. A megye vidéki népességének 50%-a – negyedmillió ember – 100 főnél kisebb falvakban él.

A falusi településhálózat mai arculatára több történeti tényező is kihatott. Így pl. Szumi, Poltava vagy Harkiv megye aprófalvas térségeinek településeit egykor szlobodikként alapították, míg az Odesza környéki vagy a dél-ukrajnai óriásfalvak egykor kozák sztanyicák, határőrfalvak voltak (4. ábra.).



4. ábra Jellegetes faluhálózat-típusok Ukrajna nagytérségeiből. A – a Szlobozsancsina aprófalvas településhálózata (Szumi oblaszt); B – nagyobb méretű falvak az egykori erdős-sztyep agrártáján (Hmelnickij oblaszt); C – a későn betelepült Tengeremlék jellegetes sakktablás falvai és a szabályos négyzögekre osztott határ (Herson oblaszt)

Figure 4 Village-network types in regions of Ukraine. A – small village network in Slobozhanschina (Sumy oblast); B – greater villages in the agrarian part of forest-steppe (Hmelnickij oblast); C – late settled „Primorye” with typical chess-board villages and square-structure of landscape (Herson oblast)

## Eltérő települési arculat Ukrajna nagytérségeiben

Ukrajna alapjában véve négy nagy társadalmi-történeti régióra tagozódik. A Galíciát, Bukovinát, Volhíniát és Kárpátalját magába foglaló *Nyugat-Ukrajna* sokáig Közép-Európa szerves részeként fejlődött. Ettől keletre terül el a Lengyelország felosztása óta orosz befolyás alatt álló erdőssztyepi agrárterület, *Középnnyugat-Ukrajna*. A harmadik országrész a nagy déli sztyep iparosodott térsége, *Kelet-Ukrajna*, ahová a 20. sz.-ban jelentős orosz lakosság is betelepült. A negyedik országrész *Dél-Ukrajna*, a sztyepnek azon része, amelyet a 20. sz.-i iparosítás – ásványkincsek híján – elkerült.

Az ország nyugati és keleti felének városai (települései) között alapvető különbség, hogy nyugaton a városok többsége ún. „*gewordene Stadt*”, azaz szerves és hosszú történelmi fejlődés során „magától” létrejött város. Keleten ezzel szemben a városok többsége ún. „*gegründete Stadt*”, megalapításuk egy konkrét dátumhoz köthető. Ha Szibériára úgy tekintünk, mint Oroszország egykori nagy, belső gyarmatára, akkor ugyanez vonatkoztatható Ukrajnában a sztyepövezetre, ami a 19. sz.-ban az európai orosz-ukrán kolonizáció fő területe volt.

### Galícia, Volhínia, Bukovina és Kárpátalja települései

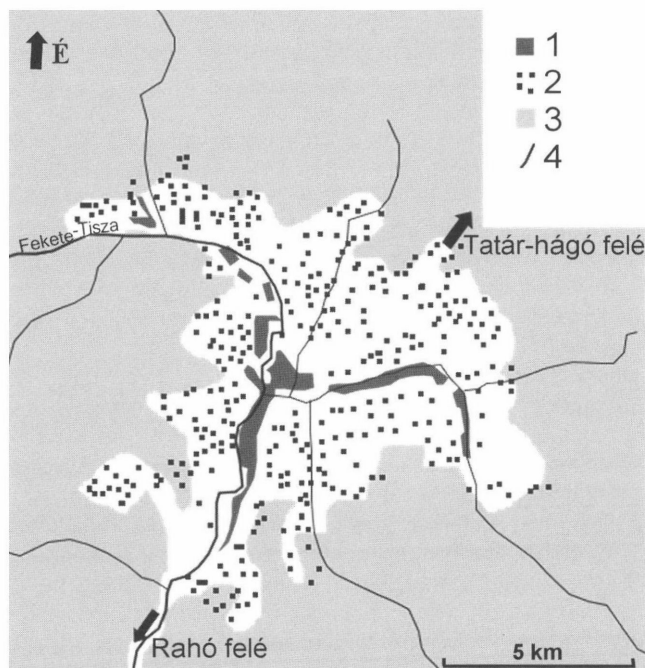
Történelmi múltját tekintve ez a térség vált a legkésőbb Ukrajna részévé. Galícia 1939-ben Lengyelország lerohanásakor lett a Szovjetunió (Ukrajna) része, Észak-Bukovinát 1940-ben, Kárpátalját pedig 1945-ben csatolták az országhoz. Városhálózatára a közép-európai arculatú kisvárosok jellemzők, közöttük számos iparváros található, amelyek ipar-indusztriális jellege főként a szovjet időszakban alakult ki. Ilyen városok a kőolaj- és földgázlelőhelyek környékén a kárpáti előtérben (Drohobics, Kalus), a volhíniai feketeszénmező térségében (Cservonohrad), továbbá az energetikai központok (Burscsin) közelében fekszenek. A jelentősebb ipari funkcióval rendelkező városok népességszáma nőtt, míg az azzal nem rendelkező városoké stagnált vagy csökkent. Leginkább a nagyobb központoktól viszonylag távol eső települések népességszáma csökkent. A Kárpátok lábánál fekszik a régi garnizonváros, Szambir. Truskavec mint fürdőváros, Jaremsca mint a téli sportok legnagyobb ukrajnai központja szolgáltató jellegű városok. Halics – ahonnan Galícia nevéet kapta – várának és erődrendszerének maradványaival a terület legjelentősebb történelmi emlékhelye.

Az egész nyugati országrész legnagyobb városa, Lviv (Lemberg) a fontosabb közlekedési útvonalak találkozásában jött létre. Itt keresztezik egymást a Lengyelországot a Fekete-tengerrel, illetve az Adriát Kelet-Európával összekötő, a Kárpátokat elkerülő útvonalak. A 19. sz.-ban, a Monarchia idején Galícia kulturális-tudományos és politikai fővárosa volt. A város barokk házaival, impozáns középületeivel, főpályaudvarával Közép-Európát idézi, óvárosa felkerült az UNESCO világörökség listájára is. Lakossága ugyan csökkent az utóbbi években, ám a környező járások népessége az 1980-as évektől meginduló szuburbanizáció miatt nőtt. A lvivi agglomerációhoz kilenc város és nyolc városi típusú település tartozik, mint például Horodok, amely 17 ezer lakosával az agglomeráció második legnagyobb települése. Lviv környékéről közel 100 000 ember ingázik naponta a városba (FRIEDLEIN, G. – RUDENKO, L. 1998).

Hasonlóan növekszik a ternopili, rivnei és lucki agglomeráció népessége. A szovjet időszak iparosítása Rivnét érintette leginkább. Luck jobban megőrizte régi hangulatát, népességszámát tekintve csak Ungvárt előzi meg a megyeszékhelyek közül. A térség

kisvárosainak (jiddisül: stettl) arculatára az egykor itt élt nagyszámú zsidó közösség erősen rányomta a bélyegét. Arányuk mind Galíciában, mind az Orosz Birodalomhoz tartozó határövezetben (ez volt a zsidóság számára a cár által engedélyezett letelepedési terület) magas volt. Egyes városokban a 20. sz. elején a lakosság döntő többsége izraelita volt (pl. Berdicsiv 78%; Brodi 72%; Umanj 59%; Rivne 56%; JORDAN, P. 2000).

A faluhálózat területileg igen heterogén. A Felső-Dnyeszter-medence az ország egyik legsűrűbben lakott térsége. A vidéki népsűrűség rendkívül nagy, a közepes- és óriásfalvak egymást érik. A Prut völgyében pedig falvak egész sora nőtt össze, folytonos lakott területet képezve 50 km hosszan Csernyivci környékén. A népesség természetes szaporulata különösen Bukovinában rendkívül magas. Csernyivcitol délre több román-moldáv lakosú óriásfalu is sorjázik, mint Bojani, Herca vagy Novoszelicja, ahol a természetes szaporulat országosan a legmagasabb. A vidék rendkívül szegényes arculatú, a legszegényesebb Ukrajnában. A Hucul-vidék (Pokuttja) és az egykori Máramaros vármegye területén a falvaknak sajátos alaprajza alakult ki. A hucul népesség a falvakból kirajzva a hegyi irtványokat, közösségi legelőket (*obscsinákat*) először nyári szállásokkal, majd állandósult – a tanyákhoz hasonló – szórványtelepülésekkel népesítette be. Így alakult ki Körösmező sajátos belső kompakt településmagja, és a környező igen laza szórványos beépítés (BULLA B. – MENDÖL T. 1947, 5. ábra). A Vereckei-hágó környékén már szórványokkal szinte egyáltalán nem találkozunk, a falvak mérete pedig jóval kisebb. Kárpátalján a legsűrűbb faluhálózat Ungvár–Munkács–Nagyszőlős vonalában, a heglábi térszíneken alakult ki, míg az alföldi részeken a Beregi-síkság Magyarországra is jellemző aprófalvas térségét találjuk.



5. ábra Körösmező jellegzetes kettős beépítettsége. 1 – belső, kompakt település; 2 – szórványok az irtványterületen (az obscsinán); 3 – erdő; 4 – vízfolyás (szerk.: KARÁCSONYI D.)

Figure 5 Körösmező (Yasinya), dual face of settlement. 1 – inner, compact settlement; 2 – scattered settlement of „obschina”; 3 – forest; 4 – watercourse (ed.: KARÁCSONYI, D.)

## A rurális Középnugat-Ukrajna és a városias kijevi agglomeráció

A terület népsűrűsége és településsűrűsége Galiciához viszonyítva jóval kisebb. Az itteni falvak lakosságának számára a legnagyobb csapást a sztálini idők kollektivizálási hulláma jelentette. Vidéken milliók haltak éhen az 1920-as évek végén, az 1930-as évek elején, a lakosság tömegei menekültek a szó szerint az életet jelentő városokba. Falvak egész sora néptelenedett így el. Népszámszámukat tekintve csupán a megyeközpontok, és a körükük szerveződő kisebb agglomerációk emelkednek ki, amelyek fontosabb ipari – általában könnyű- és élelmiszeripari – szerepkörrel rendelkeznek. A megyeközpontokon kívül nagyobb városok nem alakultak ki, és a táj egyveretű agrárvidék. A falvak elöregedő lakosságának az agrártermelés szűkös megélhetést biztosít. Az egész térségben, de különösen Középnugat-Ukrajna keleti és északi részein az utóbbi időkben nagymértékű népességcsökkenés volt jellemző. Csupán a megyeszékhelyek és a környező települések népessége növekedett.

A városhálózat térbeli rendjének vizsgálatára is szolgál az ún. legközelebbi szomszéd index. (Kiszámítása:  $L=D_x/D$ , ahol  $D_x$  az egymáshoz legközelebbi lévő pontok átlagtávolsága,  $D$  pedig az azonos pontsűrűségű ponthalmaz elméleti átlagtávolsága; ez utóbbi meghatározásához  $D=1/2\sqrt{m}$ , ahol  $m$  a pontsűrűség [NEMES-NAGY J. 2005]). Az index értéke általában a valóságban előforduló településhálózat alappontjainak eloszlására 0,9 és 1,3 közötti, ami a településhálózat véletlenszerű eloszlására utal. Ukrajna kétszáz legnagyobb városára  $L=1,03$  érték adódik, amely nem mutat a térben sem koncentrációt, sem egyenletességet. Az indexet kizárólag a nyugati országrészre számítva ( $L=1,18$ ) már inkább az egyenletesség irányába mutat a településhálózat eloszlása. Leszűkítve a kört a főként mezőgazdaság jellemezte Rivne, Ternopil, Zsitormir, Hmelnyicki és Vinnyica megyékre, a településhálózat eloszlása még inkább egyenletes ( $L=1,21$ ).

Kijevben több mint 2,5 millió ember él, így Európa hatodik legnagyobb települése! A Kijevi Agglomeráció Ukrajna legnagyobb egymagvú városi agglomerációja, amelyhez 9 város (pl. Brovari, Irpiny, Boriszpil), 14 város jellegű település és 154 falu tartozik. Az agglomeráció népessége a fővárossal együtt – ahová naponta több százezer ember ingázik – 3,3 millió fő. A szuburbanizálódás is megkezdődött, először az 1980-as években a városkörnyéki, vízparti részeken gombamód szaporodó dácákkal (FRIEDLEIN, G. – RUDENKO, L. 1998). Az elmúlt másfél évtizedben a kijevi agglomeráció és Kijev népessége gyarapodott a legdinamikusabban, ami főként a bevándorlásnak, és nem a természetes szaporulatnak tudható be. Az emberek szinte „özoñlenek” a városba és környékére, ahol az országban legmagasabbak az átlagkeresetek, a munkanélküliség szinte ismeretlen fogalom, a külföldi tőkebefektetések többsége itt realizálódik, és az egy főre jutó bruttó hozzáadott érték (GVA) az országos átlag több mint kétszerese. Az agglomeráció az ország egyik legdepressziósabb térségének, Középnugat-Ukrajnának a közepén van, a hatalmas kontraszt még inkább erősíti a főváros szívóhatását. Az agglomerációba érkezők leginkább a Csernobilhoz legközelebbi és északnyugati települések – vélhetően – olcsóbb ingatlanjaiba költöznek, de a fluktuáció is itt a legnagyobb.

A városban sorra épülnek az új lakónegyedek, városrészek. A város központi részein (Sevcsenko kerület) a lakások bérleti díja sok nyugati fővároshoz hasonlóan az egekbe szökik, délen pedig az újjazdagok palotái külön negyedet képeznek. Magasabb statuszú városrészek számítanak a metróval jobban megközelíthető lakótelepek is. A módosabb környékek panelházaiban sok esetben még portaszolgálat is működik. A gazdag lakóne-

gyedek mellett az Obolony vagy a Deszna kerület már kimondottak alacsony státuszú szegényes lakótelepekből áll, ahol rendkívül magas a népsűrűség. A város 98%-a többszintes beépítésű, a kertes övezetek szinte teljesen hiányoznak. A lakások átlagmérete 50 m<sup>2</sup>, a 10 lakásra jutó szobaszám átlagban 20 (Moszkvában 22, Berlinben 34). A lakások az ország más városaihoz képest infrastrukturálisan jobban ellátottak (KAVETSKYY, I. – OSTAPHIYCHUK, Y. 2005).

### Az iparosodott Kelet-Ukrajna munkás-metropoliszai

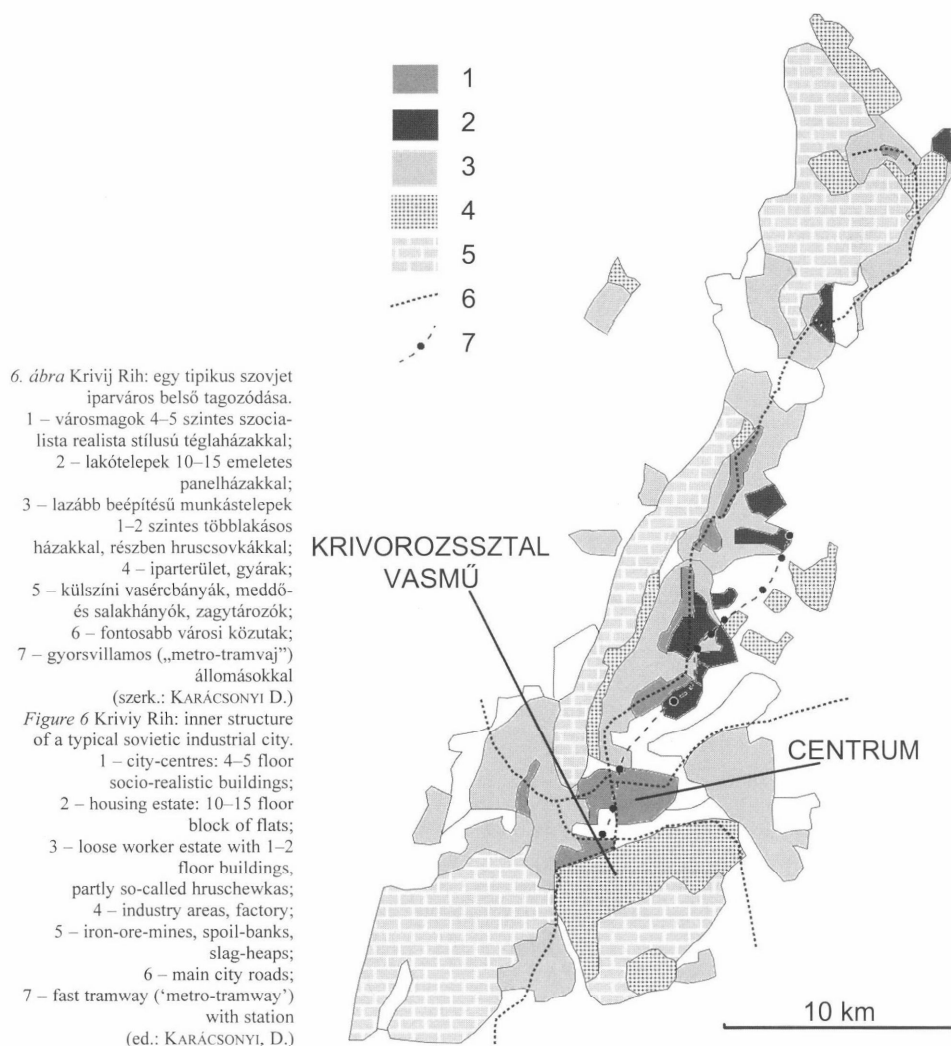
A keleti országrészben három jelentősebb városrégió van, a harkivi agglomeráció, a Donec-medence és a Dnyeper-menti ipari tömörülés. A harkivi egy-, a másik kettő többközpontú agglomeráció. Mindhárom városrégió jelentősen csökkent a népessége az utolsó két népszámlálás között, habár a Dnyeper mentén kisebb, a Donec-medencében nagyobb mértékben. Jelentős volt az ipari térségekből a falvakba irányuló vándorlás. Az átalakulást a Dnyeper menti iparvidék és Doneck város, illetve szűkebb környezete vészelte át a legjobban, mivel előbbi ipara a csúcstechnológiát (mint pl. a rakéta- és repülőgépgyártás) képviseli (MRINSKA, O. 2004), utóbbi pedig a térség gazdasági-pénzügyi és nem utolsósorban politikai-hatalmi központjává vált. Az orosz tőkebefektetések zöme is Doneckbe érkezik. Ugyanakkor az egyoldalú gazdasági profilú (szénbányászat) szovjet szocialista városok közül a kevésbé versenyképesek jelentősen megsínylették a rendszerváltást. Ez a Donec-medence városai között jelentős differenciálódást idézett elő, és mély válságát éli a szénbányászat uralta luhanszki térség is. Az orosz lakosság aránya – bár sokan visszatelepültek Oroszországba – itt a legmagasabb. A Donec-medence területe jóval meghaladja a Ruhr-vidék, vagy Felső-Szilézia méreteit, és arculata is eltér azokétól. Az iparvidék maga is több, egymástól elkülönülő többközpontú agglomerációt foglal magában. Ugyanakkor az agglomerációk laza szövédékeként „hézagaiban” szinte lakatlan területeket is találunk.

A sztyepek térségében a városoknak több generációja alakult ki az iparosítási hullámok idején. Az első városalapítási hullám (18. sz. vége) javarészt állami tervezés eredménye volt: először részben védelmi-közigazgatási funkcióval (Harkiv, Dnyipropetrovszk), később ipari funkcióval jöttek létre települések. Az egyik legrégebbi tisztán ipari funkcióval alapított város Luhanszk, amelyet a 18. sz. végén kis kohótelepként (Luganszkij Zavod) hoztak létre, feladata az orosz fekete-tengeri flotta építéséhez szükséges vas előállítás volt. A másik régi város Jekatyerinoszlav, a mai Dnyipropetrovszk, amely Kijev után a második legjelentősebb átkelőhely volt a Dnyeperen. A folyón kétszintes vasúti-közúti híd létesült a 19. sz. végén, amely a város fejlődését tovább serkentette.

A 19. sz. második felében kezdődött el az orosz ipari forradalom, már nem állami beruházások, hanem jelentős külföldi tőke bevonásával. Ekkor alapította meg egy walesi üzletember, John Hughes a mai Doneck ösét, amelyet később róla neveztek el Juzovkának. Krivij Rih térségében is ekkor kezdték meg a vasércbányászatot. Az 1860-as években a térség népsűrűségének nagysága (10–20 fő/km<sup>2</sup>) még nem haladta meg a környező sztyepét, de 1910-re, nagyjából az orosz ipari forradalom zenitjére Doneck, Luhanszk és Dnyipropetrovszk térségét már kétszer-háromszor sűrűbben (~70 fő/km<sup>2</sup>) lakták, mint a környező sztyepet. A térség városainak igazi robbanását a „második ipari forradalomnak” titulált sztálinista erőltetett iparosítás éveit hozták az első két ötéves terv időszakában. Az iparosítás négy súlypontja Harkiv, Zaporizsja, Krivij Rih és Doneck (Sztalino) volt. A nagy ipari központok ekkor fejlődtek ki mai formájukban. Harkiv lakossága 1926 és 1939 között megduplázódott, 840 000 fő lett, aminek persze nemcsak

az iparosítás volt az oka, hanem az is, hogy egészen 1934-ig Szovjet-Ukrajna fővárosa volt. Doneck, Makijivka, Mariupol és Zaporizzsja népessége háromszorosára duzzadt 1926 és 1934 között. Luhanszk és Dnyipropetrovszk már korábban is jelentős népességgel rendelkezett, de ezek lélekszáma is harmadával növekedett.

A 6. ábrán látható, hogy Krivij Rihben a hatalmas külszíni vasércbányák és meddőhányók területe körbeépült gyár- és lakónegyedekkel. A város a vasércbányákkal együtt északkeleti irányba terjeszkedett az idők során, amerre egyre később felépült negyedeket találunk. A város a fő centrum mellett több alközponttal is rendelkezik, amelyek magját egy-egy később felépült üzem bejárati területe, az előtte lévő tér képezi. A gyorsvillamos (metró) megállói is egy-egy üzemnél, vagy valamely „mikrorajon”, azaz lakótelep központjában vannak.



Az iparvidék tengeri kapuját három jelentős kikötőváros, Melitopol, Bergyanszk és Mariupol jelenti. Az Azovi-tenger hatalmas turzáskampói természetes hullámtörő gát-ként működnek, így nyújtva védelmet a kikötők számára.

## Dél-Ukrajna

Dél-Ukrajna, ahonnan folyamatosan szorult vissza a török uralom, csak a 18. sz. végén vált Ukrajna, illetve az Orosz Birodalom részévé. Ez az ország egyik legritkábban lakott területe. Nagyobb népsűrűség csupán a Fekete-tenger partvidékén, a Tengermelléken alakult ki, ott jöttek létre a nagyobb városok (Odesza, Herszon, Mikolajiv), amelyeket javarészt a 18. sz. végén, jó kikötési helyeken alapítottak. Dél-Ukrajna legnagyobb agglomerációja az odeszai. A Katalin cárnő idején alapított Odesza egykor Oroszország harmadik legnagyobb városa és – Szentpétervár mellett – második legjelentősebb nyugati kapuja volt. Építésében sok nyugati, főleg osztrák mérnök is részt vett. Szentpétervárhoz hasonlóan a város hangulatában inkább egy nyugatias metropolisz tükröződik vissza, ami a zsidó kultúra központja is volt egykor. Ma viszont Ukrajna tengeri kapuvárosa, jelentőségét mutatja az Odesza–Kijev autópálya rekonstrukciója is. Népeisége az utóbbi időben csökkent, de a város körül egyre szaporodnak a szuburbiák és a tengerparti üdülőtelepek (Csornomorka, Fontan). Az agglomeráció sajátos városelemei az odesszai kikötő tehermentesítésére az 1950-es években létesített Iljicsivszk, illetve az 1970-es évekre elkészült Juzsne, amelyek szocialista újvárosok.

A belső területeken csupán a közlekedési csomópontként jelentős Kotovszk, illetve a Déli-Bug menti városhármás, Pervomaiszk, Juzsnoukrainszk és Voznyeszenszk emelkednek ki. A Déli-Bug torkolatától keletre a Dnyeper alsó folyása mentén és a Krim északi részén a településhálózat és a földek felosztása az észak-amerikai prériéhez hasonló négyzetes-téglalapos struktúrát mutat.

## A Krim városai

A Krim méltán nevezhető az ukrajnai urbanizáció bölcsőjének, hiszen itt már az ókorban is jelentős városok voltak. A Krim többször élte virágkorát a történelem során, aminek köszönhetően városhálózata – eredetét tekintve is – igen összetett. Kerszonéosz (Szevasztopol), Feodoszija és Pantikapaion (Kercs) alapítása a görögök nevéhez fűződik, míg Szudakot (Kaffa) a genovai kereskedők hozták létre a 13. sz.-ban. A görög városokat a népvándorlás, míg a genovai telepeket a török-tatár hódítás söpörte el. A tatár uralom két legnevezetesebb emléke Bahcsiszeráj, a krími tatár kán székhelye, illetve Sztari Krim. A görög és genovai alapítású településektől ezek abban különböznek, hogy a félsziget belsejében vannak, mivel nem hajós népek alapították azokat. A török uralom lezárulása után a térségbe főként oroszok költöztek, akik a 18. sz.-ban alapították Szevasztopolt és Szimferopolt. A 20. sz.-ban meginduló krími turizmus eredményeként alakultak ki a ma oly híres üdülőtelepek, üdülővárosok, mint Jalta, Alusta vagy Alupka, amelyek a krími városhálózat legfiatalabb elemei. A turisztikai szolgáltató funkciók mellett megtalálható a közlekedési szerepkör is, aminek jó példái Dzsankoj vagy Armjanszk, mint a félsziget kapui, vasúti csomópontok, illetve Kercs, mint kikötő, az Azovi-tenger bejárata.



## Összefoglalás

Ukrajna urbanizációs helyzete a 20. sz. során nagy változásokon esett át, főként az iparosításnak köszönhetően. Az utóbbi másfél évtizedben (1990–2005) azonban már lezárult ez a városfejlesztési szakasz, és a városok népessége csökkenni kezdett, amellett, hogy az ország népessége is fogyott. A városhálózatban nagy súllyal bírnak a milliós és regionális nagyvárosok, azonban ezeknek tényleges világvárosi szerepköre és arculata megkérdőjelezhető. A városhálózat helyi sajátossága a városi típusú település. Az országon belül nagy eltérések mutatkoznak az urbanizáció tekintetében az egyes országrészek között, egészében a keleti országrész jóval városodottabb, mint a nyugati, ugyanakkor a mai településstruktúra az ország nyugati felén, az erdő- és erdősztyep övezetben már a 18. sz.-ra kialakult, míg a sztyepterületek városfejlődése viszont csak ekkor kezdődött, sőt a kelet-ukrajnai iparvárosok kialakulásának fő időszaka a 19. sz. vége és a 20. sz. első fele volt. Az eltérő fejlődésment következtében a városok belső szerkezete is sok esetben rendkívül különböző, habár bizonyos jelenségek mindenhol egyformán jelentkeznek. Ezek a közös jellemzők részben a szovjet, részben az azt követő korszak eredményei.

## IRODALOM

- BULLA B. – MENDŐL T. 1947: A Kárpát-medence földrajza. – Egyetemi Nyomda, Budapest. 611 p.
- FRIEDLEIN, G. 1993: Regionen in der Ukraine. – In.: Europa Regional 1. 1. Institut für Länderkunde, Leipzig. pp. 25–30.
- FRIEDLEIN, G. 2000: Grundzüge der Raumstruktur der Ukraine. – In.: Österreichische Osthefte, 42. 3–4. Österreichisches Ost- und Südosteuropa Institut, Wien. pp. 11–41.
- FRIEDLEIN, G. – RUDENKO, L. 1998: Zentralsysteme und Raumentwicklung in der westlichen Ukraine. – In.: Beiträge zur regionalen Geographie 46., Institut für Länderkunde, Leipzig. pp. 73–124.
- HAJDÚ-MOHAROS J. 1995: Fehéroroszország, Ukrajna, Moldávia. – ELTE Eötvös Kiadó, Budapest. 173 p.
- JORDAN, P. 2000: Ethnische Struktur der Ukraine. – In.: Österreichische Osthefte 42. 3–4. Österreichisches Ost- und Südosteuropa Institut, Wien. pp. 55–108.
- KAVETSKYY, I. – OSTAPHYCHUK, Y. 2005: Notes on the service economy of the Ukrainian capital during the 1990s transformation. – In.: Geographica Polonica 78. 1. pp. 53–66.
- KOVÁCS Z. 2002a: Az urbanizáció jellemzői Kelet-Közép-Európában a poszt szocialista átmenet idején. – In.: Földrajzi Közlemények 126. 1–4. pp. 57–78.
- KOVÁCS Z. 2002b: Népszám- és településföldrajz. – ELTE Eötvös Kiadó, Budapest. 239 p.
- MENDŐL T. 1946: A kultúrtáj képe a Szovjetunióban. – In. BOLGÁR E. (szerk.): A Szovjetunió I. Athenaeum, 567 p.
- MENDŐL T. 1963: Általános településföldrajz. – Akadémia Kiadó, Budapest. 567 p.
- MRINSKA, O. 2003: Regional disparities in Ukraine – consequences of transitional period. – National Taras Shevchenko University, Kijev. 18 p.
- MRINSKA, O. 2003: Traditional industrial regions of Ukraine. – Paper for RSA International Conference, Pisa. 16 p.
- MRINSKA, O. 2004: Ukrainian cities as a gateway to the global innovative economy. – In. ECKARDT, F. – HASSENPLUG, D. (szerk.): Urbanism and Globalisation, Peter Lang Verlag, Frankfurt am Main. pp. 47–63.
- NEMES-NAGY J. (szerk.) 2005: Regionális elemzési módszerek. – Regionális Tudományi Tanulmányok, ELTE Regionális Földrajzi Tanszék, Budapest. 284 p.
- PROBÁLD F. 1980: A Szovjetunió népessége és települései. – In. ANTAL Z. (szerk.): Szovjetunió II. Gondolat Kiadó, Budapest. pp. 42–83.
- RUDL J. 1999: A Szovjetunió utódállamainak földrajza. – Dialóg Campus, Budapest–Pécs. 333 p.
- RUDL J. – KRAJKÓ GY. – SZ. ANCSIN G. 2001: A Szovjetunió utódállamai. – JATE Press, Szeged. 298 p.
- VAN ZON, H. 1998: Social and Economic Change in Eastern Ukraine – The example of Zaporizhzhya. – Ashgate, University of Sunderland, England. 182 p.
- VAN ZON, H. 2001: The Political Economy of Independent Ukraine. – University of Sunderland, England. 236 p.

Adatforrások, alaptérképek:

Atlasz Geografija Ukrajini 2000. – DNVP Kartografija, Kijev, 47 p.

Az Ukrán Statisztikai Hivatal évkönyvei (2001, 2002, 2003) és internetes oldala: [www.ukrstat.gov.ua](http://www.ukrstat.gov.ua)

Az ukrán Területi statisztikai évkönyv (2004) elektronikus változata

A 2001-es ukrán népszámlálás hivatalos honlapja: [www.ukrcensus.gov.ua](http://www.ukrcensus.gov.ua)

Gazetteer: [www.world-gazetteer.de](http://www.world-gazetteer.de)

Isztoricsnij Atlasz Ukrajini 1–10 2001. – Mapa Kijiv, Kijev

Kompleksnij Atlasz Ukrajini 2005. – DNVP Kartografija, Kijev, 95 p.

Politiko-Adminisztrativnij Atlasz Ukrajini 2006. – DNVP Kartografija, Kijev, 120 p.

Topograficsna Karta 2002: 25 db 1:200 000 szelvény (24 megye és a Krími Autonóm Köztársaság), Kijivszka  
Vijszkovo-Kartograficsna Fabrika